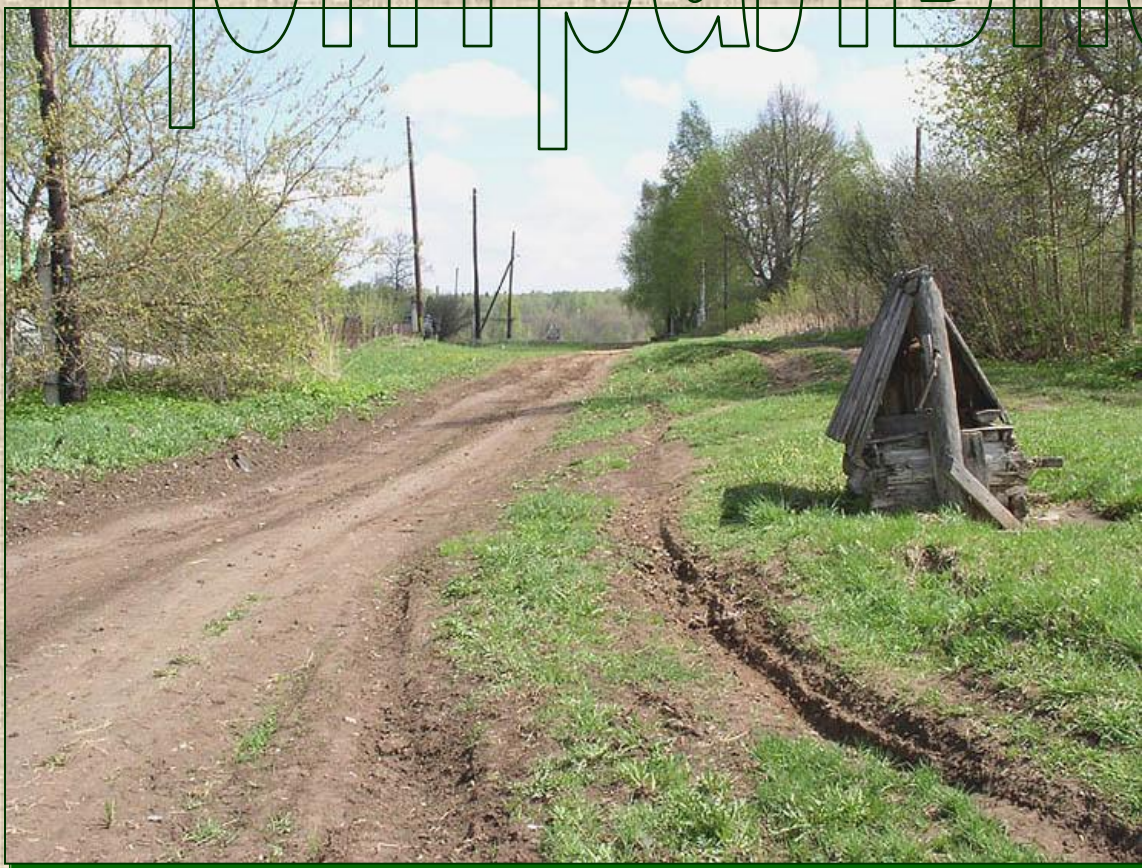


# Центральная Росс

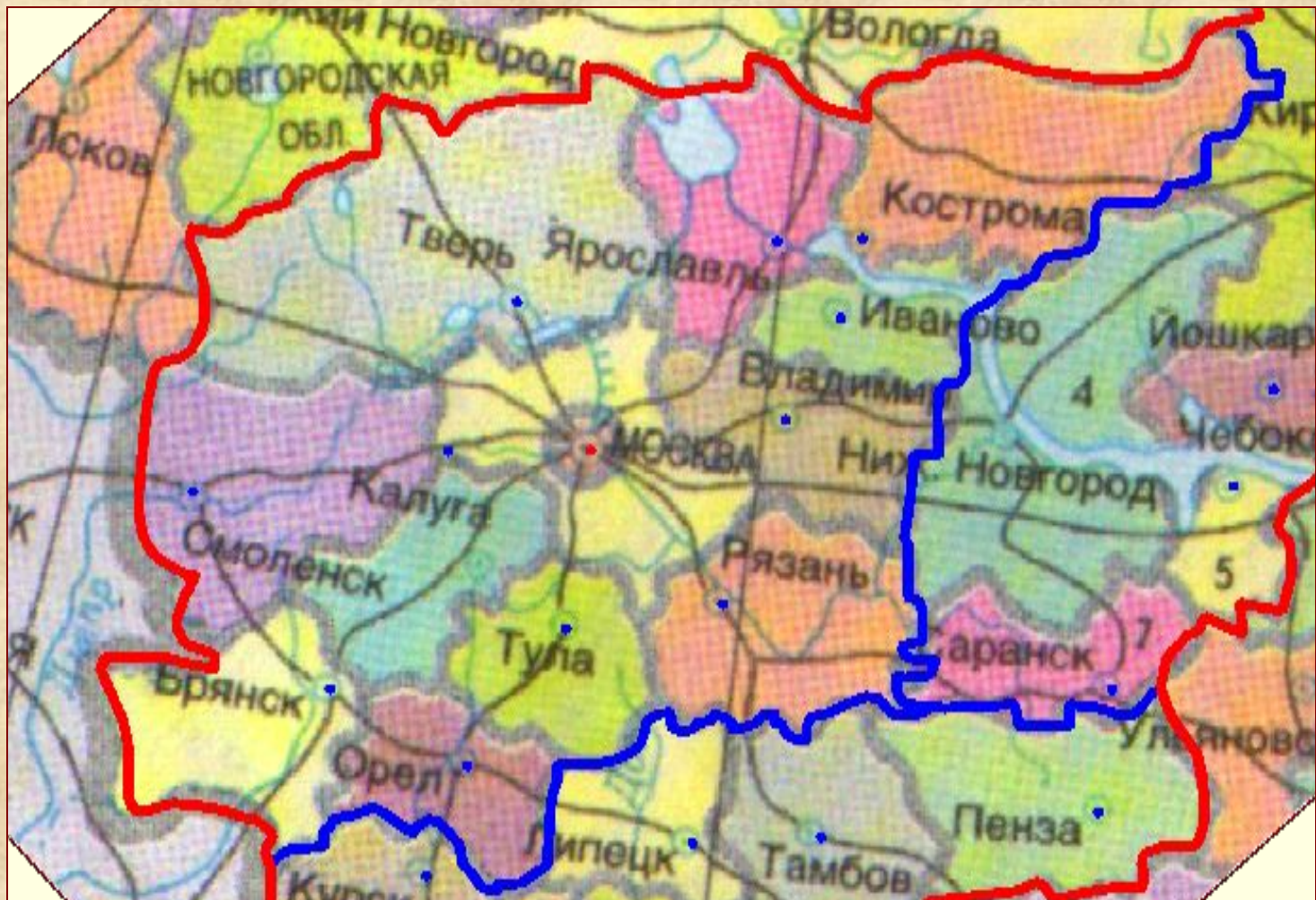


# Состав территории.



Центральная Россия –  
экономическое и политическое  
ядро страны. Она включает три  
экономических района:  
Центральный, Центрально-  
Чернозёмный и Волго-Вятский.





Административно-территориальный состав  
Центрального района: город Москва; области  
Брянская, Владимирская, Ивановская,  
Калужская, Костромская, Московская,  
Орловская, Рязанская, Смоленская, Тверская,  
Тульская, Ярославская.





**Административно-территориальный состав Центрально-Чернозёмного района: Белгородская, Воронежская, Курская, Липецкая и Тамбовская области.**





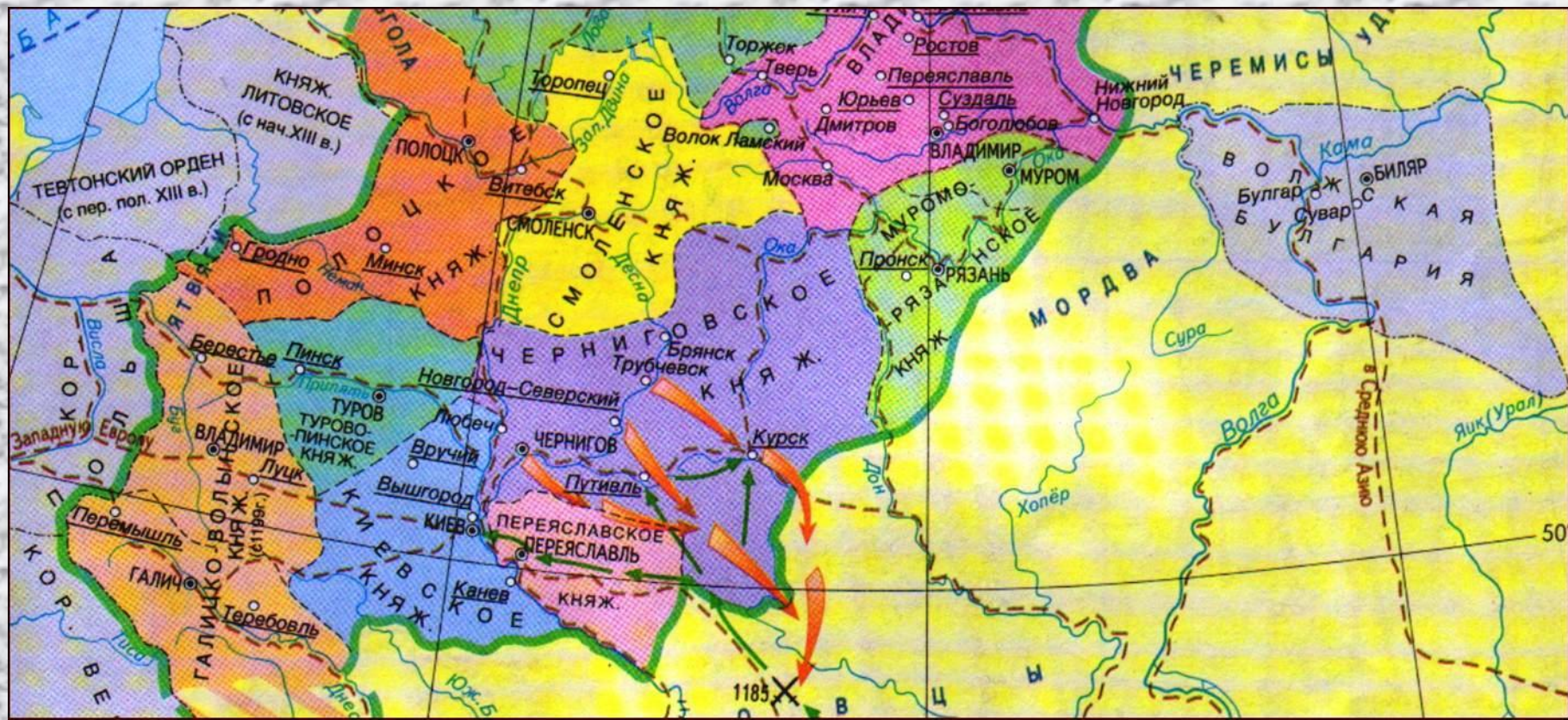
**Административно-территориальный состав Волго-Вятского района:  
Нижегородская и Кировская области и три национальных республики народов Поволжья: Марийская, Чувашская и Мордовия.**

# **Экономико-географическое положение.**

На социально-экономическое развитие этого региона наибольшее влияние всегда оказывало его выгодное экономико-географическое и геополитическое положение, особенности исторического развития. Он является связующим звеном между внутренними районами европейской части России и странами Европы. В пределах региона располагается столица нашей страны - Москва.



**Выгодное положение Центральной России на водоразделах Волги, Днепра, Западной Двины и Дона в период становления Русского государства и относительной безопасности от внешних врагов способствовало быстрому заселению и освоению её территории и повлияло на роль Москвы как «собирательницы земли Русской».**



**Русские княжества и земли в XII-XIII вв.**

# Физико-географическое положение.

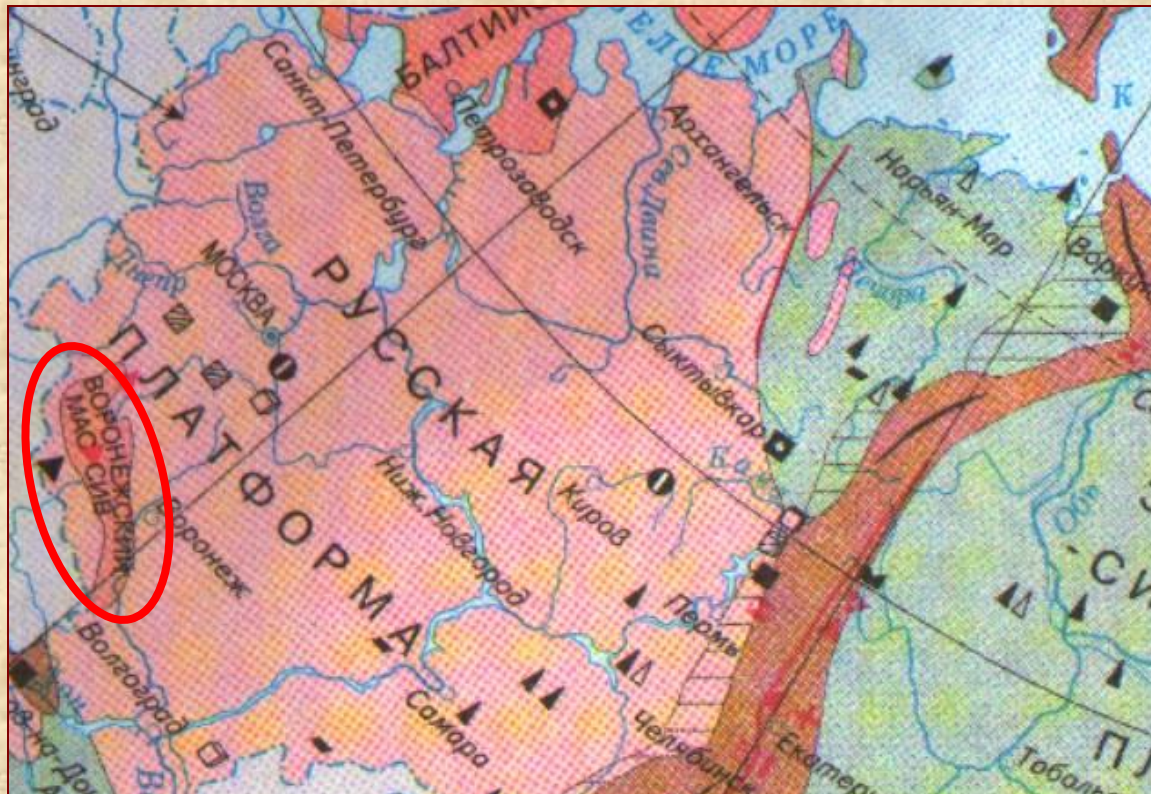
Район расположен в центре европейской части России. Ландшафты Центральной России благоприятствовали освоению и заселению территории, развитию сельского хозяйства и транспорта.





# ***Тектоника, геологическое строение, рельеф.***

Вся Центральная Россия лежит в пределах Восточно-Европейской равнины. В основании равнины лежит древняя Русская платформа. На юго-западе в районе Воронежского массива на поверхность выходят твёрдые кристаллические породы фундамента платформы.



# ***Полезные ископаемые и минеральные ресурсы***

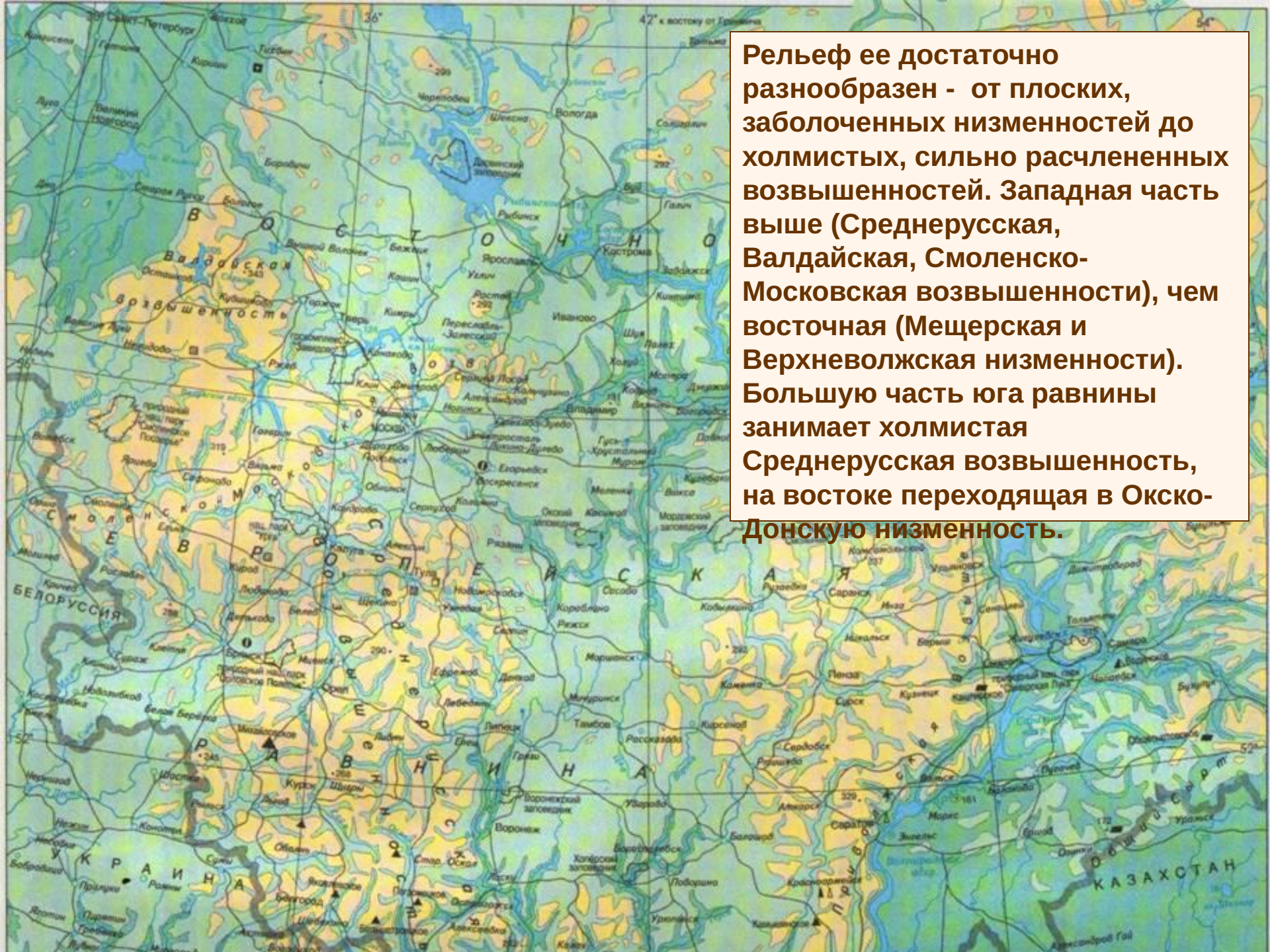
Центральная Россия сравнительно небогата полезными ископаемыми. В целом район является ресурсодефицитным. Здесь добывают фосфориты (в Кировской, Московской и Брянской обл.), бурый уголь (Подмосковный бассейн), торф (на заболоченных низменностях), минерально-строительное сырьё, поваренная соль. В Белгородской области имеются крупные месторождения известняков и другого цементного сырья (пески, глины, известняки, строительный камень).



На территории Белгородской (Лебединское, Стойленское, Яковлевское) и Курской (Михайловское) областей находятся месторождения железных руд (КМА), которые концентрируют почти 60% запасов этого вида сырья в России.



**КМА. Вид из космоса.**



Рельеф ее достаточно разнообразен - от плоских, заболоченных низменностей до холмистых, сильно расчлененных возвышенностей. Западная часть выше (Среднерусская, Валдайская, Смоленско-Московская возвышенности), чем восточная (Мещерская и Верхневолжская низменности). Большую часть юга равнины занимает холмистая Среднерусская возвышенность, на востоке переходящая в Окско-Донскую низменность.

# Климат

Климат Центральной России умеренный, умеренно континентальный с относительно мягкой зимой и теплым летом. Климатические условия благоприятны, хотя северные и южные, так же, как и западные и восточные области, различаются количеством тепла и осадков. В целом климатические условия региона благоприятны для развития земледелия и проживания населения.



# ***Внутренние воды***

Вода имеет особое значение в развитии природы. В жизни людей и их хозяйственной деятельности в любых географических условиях всегда важную роль играют внутренние воды. К области внутреннего стока относится бассейн речной системы Волги, которая впадает в Каспийское море. Реки Центрального района текут по равнине. Как и все равнинные реки они имеют широкие долины, обширные поймы, низкие террасы (Волга, Ока, Москва и др.)



смешанный  
лес



широколиственный  
лес



степь



Дерново-  
подзолистая почва



Серые лесные  
почвы



Чернозем

# Почвы.

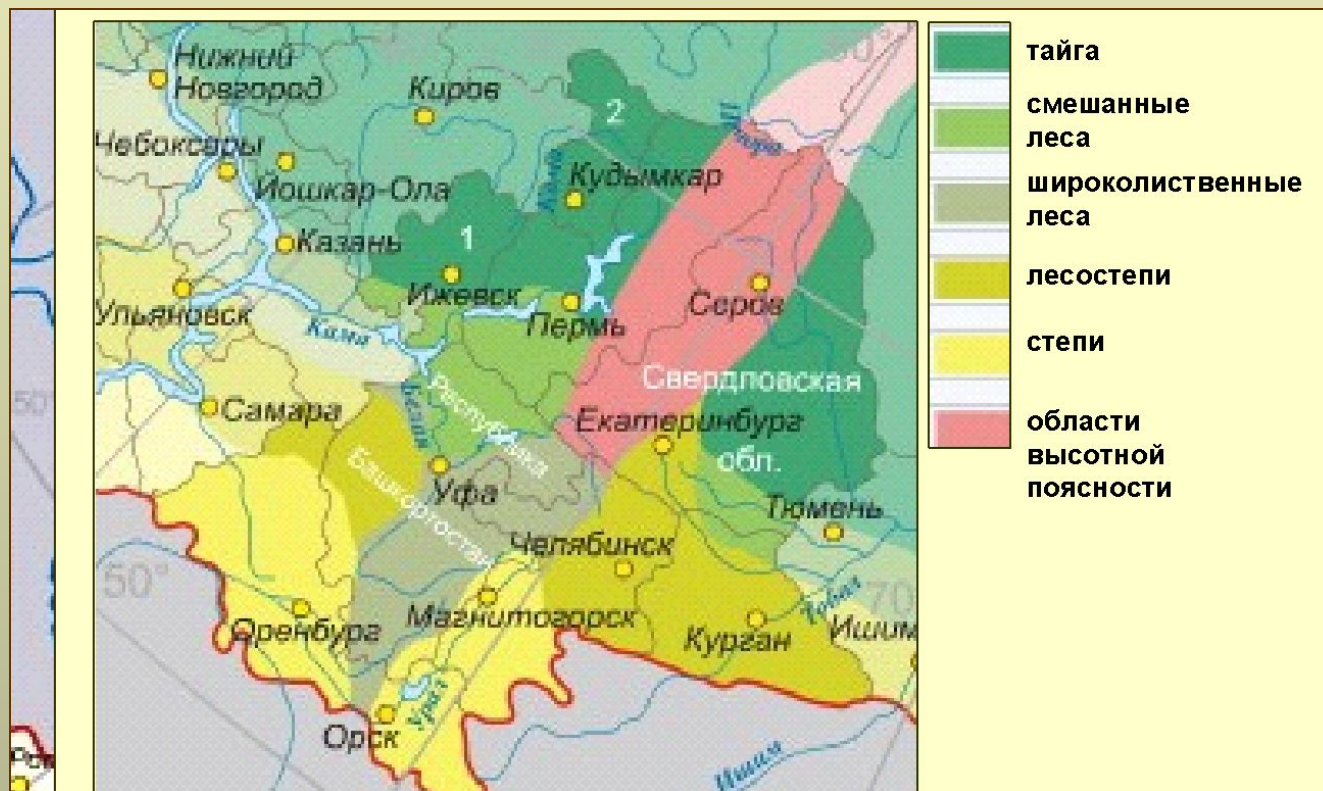
В Центральной России преобладают широколиственные, смешанные леса и лесостепи. Больше гумуса содержится в дерново-подзолистых почвах смешанных лесов; еще плодороднее серые лесные почвы широколиственных лесов. Увеличение плодородия почв связано с уменьшением промывания и усилением процесса образования и накопления гумуса. Самые богатые перегноем почвы – черноземы. Они образуются в лесостепной и степной зоне, где много органических осадков, достаточно тепла, влаги, микроорганизмов для их быстрого перегнивания и образования гумуса. Черноземы – лучшие почвы не только в России но и в мире.

Почвенные ресурсы обеспечивают развитие сельского хозяйства и производства продовольствия Центрального района.

# Природные зоны.

Центральный район расположен в зоне смешанных, широколиственных лесов и лесостепей.

Зона смешанных и широколиственных лесов состоит из отдельных участков и не образует сплошной полосы. На Восточно-Европейской равнине в этих лесах произрастает ель, сосна, дуб, клен, липа, ясень. Леса характеризуются обильным подлеском из рябины, крушины, орешника и густым травянистым покровом из теневыносливых растений (злаков, осоки, сныти и др.





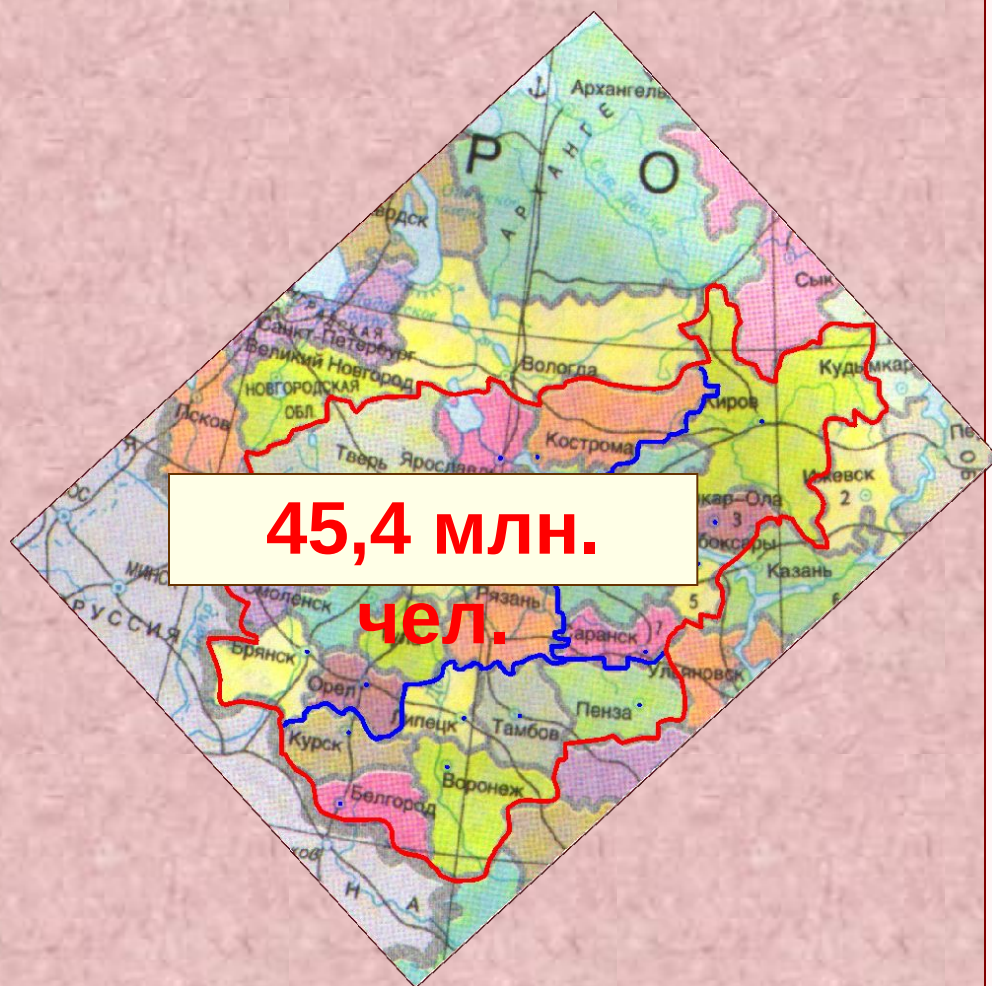
**Территория лесостепной зоны хорошо освоена, природные условия благоприятны для жизни человека и хозяйственной деятельности. Леса чередуются с участками разнотравных степей, серые лесные почвы с черноземами. Соотношение тепла и влаги оптимальное. Здесь выращивают пшеницу, подсолнечник, кукурузу, сахарную свеклу, в природной зоне – овощи, фрукты.**



# ***Уникальные природные объекты.***

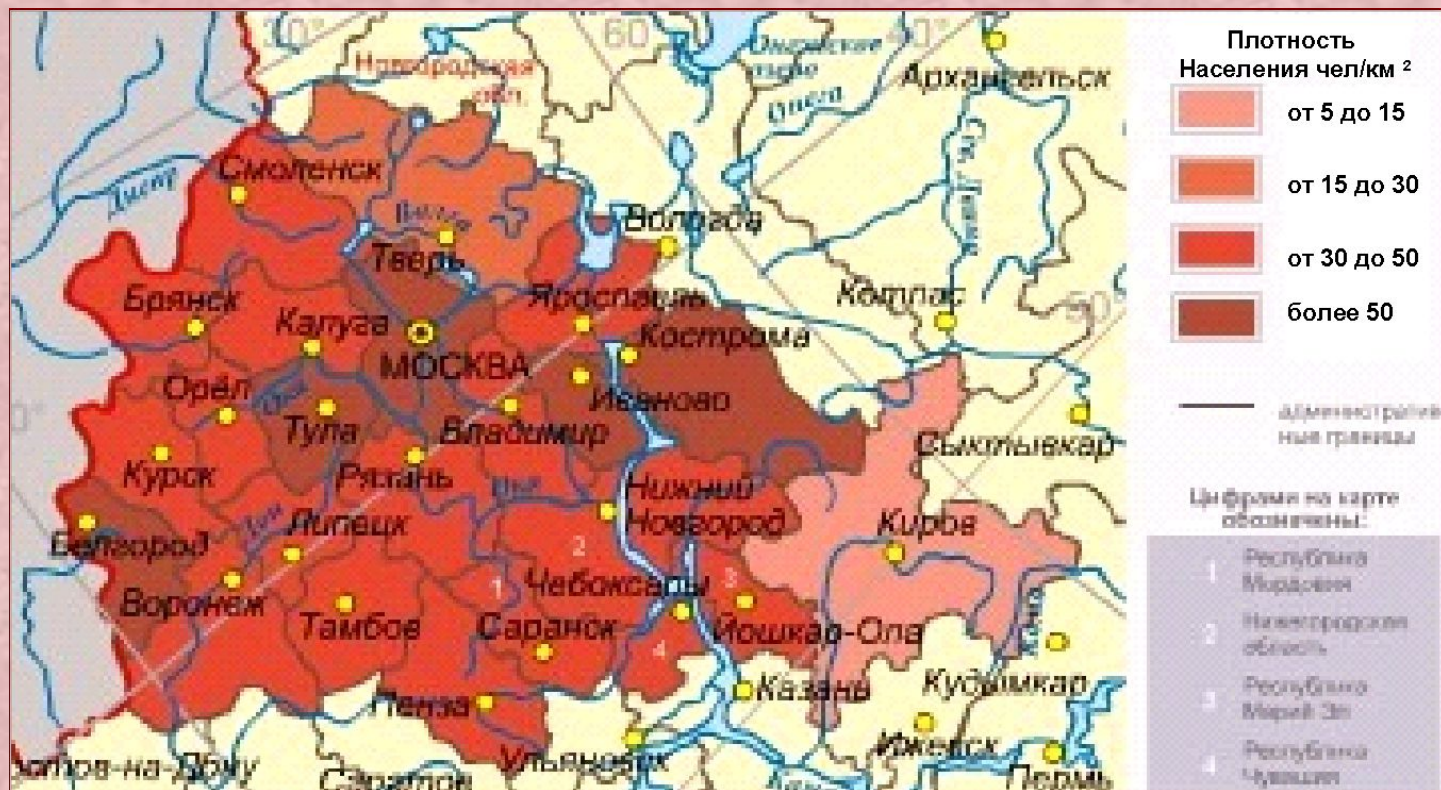
Старая Русса - город в Новгородской области, основанный в X веке. Расположен на Приильменской низменности, на правом берегу р. Полисть. Впервые упоминается в Новгородской летописи в 1167 г. как Руса. Был известен своими соляными источниками и солеварнями, в середине XVI в. по количеству жителей и числу дворов Старая Русса - 4-й по величине город в российском государстве (после Москвы, Пскова, Новгорода). В начале XIX в. с прекращением солеварения бывшие соляные источники стали использоваться для лечения. Город превратился в курорт всероссийского значения. Курорт «Старая Русса» обладает рядом лечебных факторов: это хлоридно-натриевые минеральные воды и сульфидная иловая грязь. Сюда на отдых приезжали государственные деятели и деятели культуры, например Ф. М. Достоевский. Сегодня в городе работают заводы: авиаремонтный, химического машиностроения, приборостроительный, медико-инструментальный. Туристическую ценность имеют сохранившиеся памятники архитектуры XII-XIX вв.

# ***Население***



Численность населения Центральной России на начало 2002 г. составляла 45,4 млн. чел. В Москве и Московской области, которые отличаются постоянным притоком населения, возрастная структура жителей более молодая. Это достигается за счёт повышенной доли людей в трудоспособном возрасте, тогда как детей очень мало (15-16%). В 1990-е гг. в Центральной России сочетались естественная убыль населения (до 10‰) и миграционный приток, меньший по значению (до 7‰ в целом по району). Уровень рождаемости в этом наиболее урбанизированном регионе, рано вступившем на путь демографического перехода, традиционно низок.

По отношению к ареалу высокой плотности (свыше 25 чел./км<sup>2</sup>) Центральная Россия занимает северное «приграничное положение», то есть находится на рубеже, разделяющем территории с существенно разной плотностью: малонаселённые Север и Северо-Запад и плотно заселённые Северный Кавказ и Урало - Поволжье. Средняя плотность населения Центральной России - 60 чел./км<sup>2</sup>, самый высокий показатель среди районов страны в Московской области - до 300 чел./км<sup>2</sup>, тогда как в Кировской и Костромской обл. - лишь 13 чел./км<sup>2</sup>.





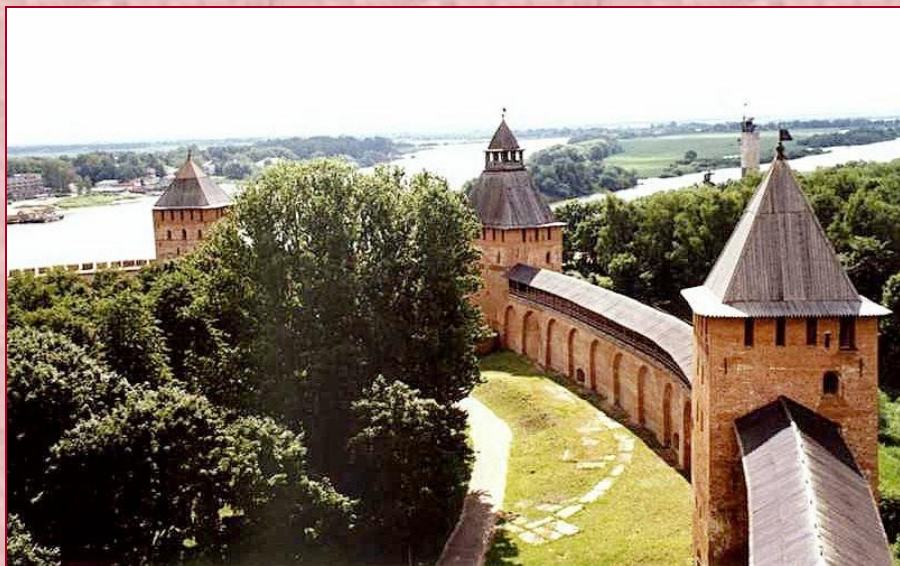
**В Центральной России в настоящее время около 1200 городских поселений, в том числе более 420 городов. Города с численностью населения свыше 100 тыс. чел. достаточно равномерно размещены по территории Центральной России, а города с населением 500 тыс. – 1 млн. жителей находятся гораздо восточнее Москвы. Здесь отмечается высокий уровень урбанизации: 83% населения живет в 248 городах (23% городов РФ) и 400 (18%), в них проживает свыше 25 млн. горожан. Важнейшее место среди городов занимают города-миллионеры.**

В Центральной России более 40 древних городов (Смоленск, Ростов, Муром, Ярославль, Суздаль, Рязань, Курск, Владимир, Москва). Позднее возникли города-крепости на юге Центральной России (Воронеж, Белгород). В XVIII в. было основано много городов; среди них – Липецк, Рыбинск, Кинешма. В XIX в. преобразованы в города бывшие фабричные сёла (Иваново и др.).



**Москва - самый крупный культурный центр России и столица Российского государства. Здесь находятся музеи и театры, научные библиотеки, государственные архивы.**





**Ярославль**



**Суздаль**

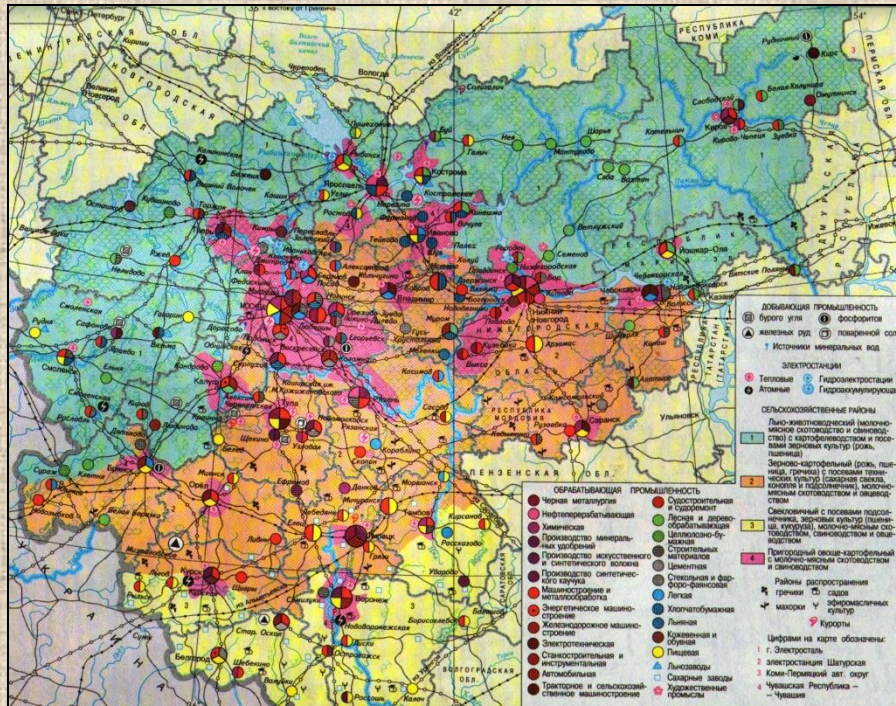


**Смоленск**





# Общая характеристика хозяйства



Главная отрасль хозяйства Центра - машиностроение, наряду с которым в Ивановской области развита лёгкая промышленность, в Орловской - пищевая, в Тульской - химическая. В конце XX в. ведущие отрасли хозяйства испытали острейший кризис. Произошло резкое снижение выпуска сложной продукции. Выросла доля пищевой промышленности, которая в значительной мере работает на обеспечение потребностей Московского региона. Относительно благополучные химическая промышленность и чёрная металлургия в Тульской области сочетаются с кризисом предприятий ВПК и добывающей промышленности Подмосковного угольного бассейна. Поэтому социально-экономическая ситуация во всех регионах непростая.

# ***Промышленность.***

Основными отраслями специализации является машиностроение и металлообработка, химическая и легкая промышленность (ее доля более всего снизилась за годы перестройки).



**Основные отрасли машиностроения: производство станков, приборов, инструментов, автомобилей, дорожных машин, оборудования для текстильной и пищевой промышленности (холодильники, компрессоры и др.). Развиты электротехническая, радиотехническая, электронная отрасли, авиационная промышленность. В Центральном районе выпускают тепловозы (Коломна, Брянск и др.), вагоны (Тверь, Мытищи), двигатели, моторы и др. Развита автомобильная промышленность, производство метропоездов, речных судов, автобусов.**



**Химическая промышленность представлена отраслями неорганической и органической химии, нефтехимии. Удобрения производят в Новомосковске, Воскресенске, Щекино. Выпускают химические волокна (Серпухов, Рязань, Клин), пластмассы, шины (Москва, Ярославль и др.).**



**Легкая промышленность развивалась издавна, производя почти все виды тканей. Основные центры – Москва, Иваново, Орехово-Зуево, Ярославль, Кострома.**



**В районе сложилась полиграфическая база страны с крупными предприятиями в Москве, Чехове, Смоленске, Твери.**





**Топливо-энергетический и агропромышленный комплексы занимают значительное место в общей структуре хозяйства, но они обеспечивают работу всей экономики и условия жизни населения. Значительную часть электроэнергии производит Тверская область, работают Смоленская АЭС, Рыбинская ГЭС и др. В районе хорошо развиты все виды транспорта и связи.**



**Серьёзным препятствием для дальнейшего наращивания производства являются дефицит воды и энергии, ухудшение экологической ситуации. Центральная база производит 1/4 продукции лесной отрасли страны. Леса в Центральной России играют в основном природоохранную роль, но на северо-востоке запасы древесины имеют промышленное значение. Так, целлюлозно-бумажное производство организовано в Волго-Вятском районе (Балахна и Вятка). Во многих крупных городах действуют мебельные фабрики, производятся пиломатериалы.**



# ***Сельское хозяйство.***

На севере и западе Центральной России, сельское хозяйство специализируется на выращивании зерновых (озимая рожь, яровая пшеница), льноводстве и молочно-мясном животноводстве. Важным фактором является развитие пригородного хозяйства в окрестностях крупных городов: здесь распространено овощеводство и молочно-мясное животноводство. Насущной проблемой является необходимость значительного увеличения объёма сельскохозяйственной продукции, особенно кормов и зерна, а также усиление специализации отраслей животноводства.





**В междуречье Оки и Волги со множеством городов преобладают пригородное сельское хозяйство со специализацией на картофеле-овощном хозяйстве, а также свиноводстве, молочно-мясном животноводстве и птицеводстве. Вокруг Москвы и многих областных центров развита мощная пищевая промышленность. Значительная часть посевных площадей района занята зерновыми (пшеница, гречиха) и техническими культурами (свекла, лён-долгунец). В сельском хозяйстве на всей территории района распространены выращивание картофеля, овощей, кормовых культур, молочно-мясное скотоводство. В южной части в больших масштабах выращиваются также зерновые, а в северной - лён-долгунец.**



**Для Центральной России характерно большое число художественных промыслов и их исключительное разнообразие. Издревле на Руси серили, что каждая вещь не только приносит в дом добрые мысли и чувства, но и защищает от зла, становится для её владельца оберегом. Художественные приёмы обработки материала мастера получали от отцов и дедов и продолжали развивать дальше. Каждое изделие художественного промысла замечательно не только само по себе, но и как память о народном обряде, обычае, быте русской деревни.**

# Транспорт.



В конце XIX в. формируется очень важная для понимания роли Центра радиальная конфигурация железных дорог. Москва становится еще и крупнейшим транспортным центром страны, от нее во все стороны отходят 11 железнодорожных магистралей, соединяющих ее со всеми районами огромной империи. Позже это Центральное транспортно-географическое положение было подкреплено и созданием единой глубоководной сети внутренних водных путей, затем и радиальной сети автомагистрали и телекоммуникационной сети с центром Москвы.



# Охрана природы

Для контроля за состоянием окружающей природы Центральной России ведется наблюдение. Используется наземное наблюдение и дистанционные, в том числе космическое.

Для сохранения эталонов нетронутой природы, редких и исчезающих видов растений и животных и др. выделяются особо охраняемые территории – заповедники, заказники, памятники природы. Следует отметить, что заповедные участки, особенно ценные, выделялись издавна, их охраняли по традиции и обычаям. Например, места обитания и размножения животных, ценных растений, истоков рек и др.