

# Первая помощь при ранениях



# Первая медицинская помощь при ранениях.

- ▶ Травма – повреждение тканей организма человека с нарушением их целостности и функций, вызванное внешним воздействием (механическим, термическим)

# Первая помощь при ранениях.

- ▶ Рана (открытое повреждение) - это нарушение целостности кожи, слизистых оболочек с повреждением различных тканей и органов, вызванное механическим воздействием.



# Первая медицинская помощь при ранениях.

- ▶ Ссадина- неглубокая рана с повреждением только поверхностных слоев кожи или слизистой, нанесенная плоским предметом на большом протяжении.
- ▶ Царапина- поверхностные поврежения нанесенные острым предметом в виде линии.



# Механизм нанесения ран

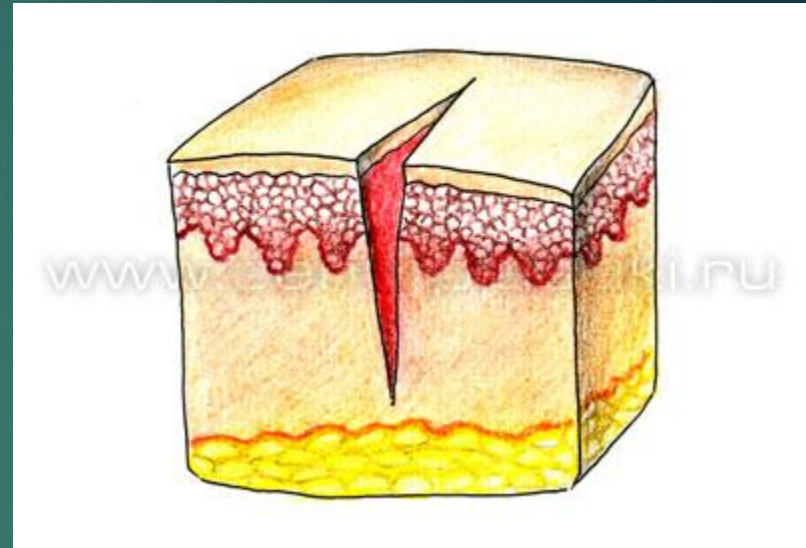
- ▶ 1. резаные
- ▶ 2. колотые
- ▶ 3. рубленые
- ▶ 4. укушенные
- ▶ 5. рваные
- ▶ 6. огнестрельные

# 1) Резаная рана –

наносится острым предметом, характеризуется ровными краями, минимальным объемом поврежденных тканей, незначительным воспалением в краях раны. При этом длина раны преобладает над ее глубиной.

Оружие, которым наносится рана: нож, стекло, кинжал, лезвие бритвы.

Первая помощь: Наибольшую опасность при колото-резанных ранениях представляет кровотечение. Соответственно первым делом нужно его остановить (или хотя бы замедлить).

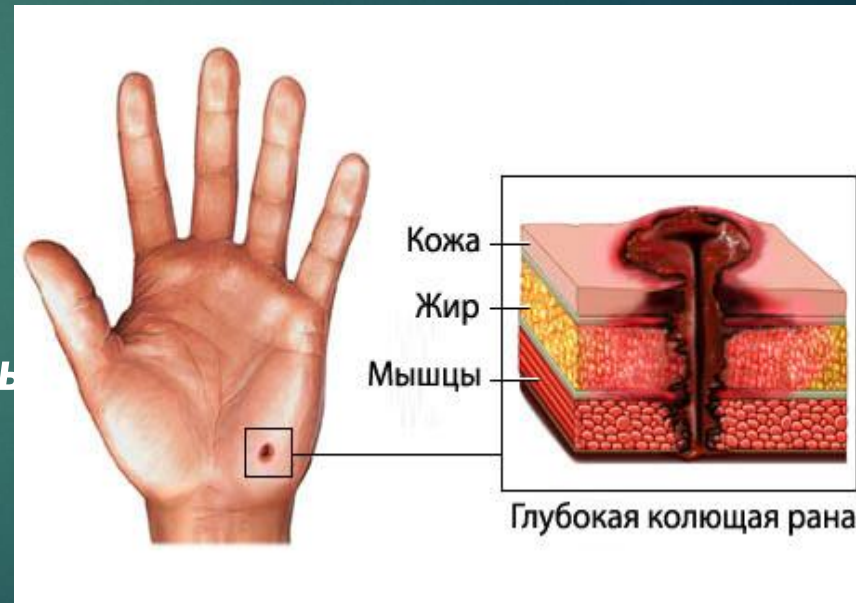




2) Колотая рана отличается от резаной значительным преобладанием глубины над длиной, т.е. глубоким, узким раневым каналом, который нередко может проникать в различные полости организма и повреждать жизненно важные органы. Это обуславливает высокую опасность таких ран.

Оружие, которым наносится рана: заточка, шило, нож

Первая помощь: Наибольшую опасность при колото-резанных ранениях представляет кровотечение. Соответственно первым делом нужно его остановить (или хотя бы замедлить).

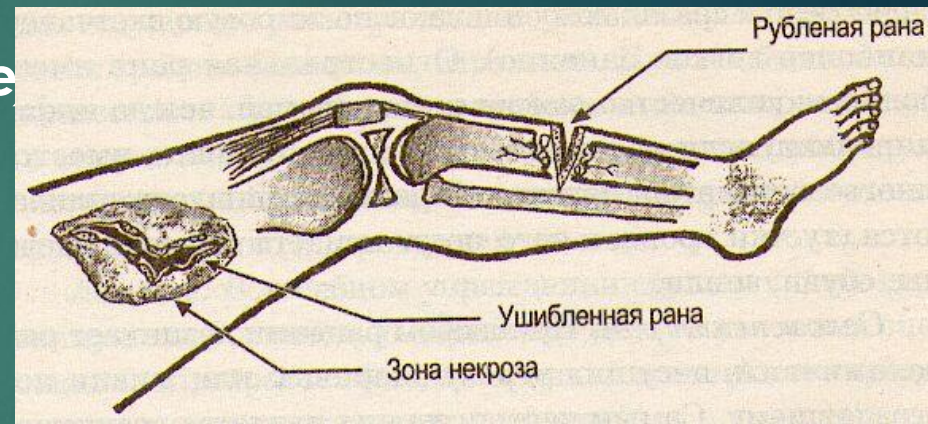


3) Рубленая рана возникает от удара тяжелым острым предметом, имеет большую глубину и большие размеры, чем раны резаные, так же характерно повреждение скелета и внутренних органов.

Первая помощь:

- временная остановка кровотечения (при любом ранении необходимо сначала остановить кровотечение)

Оружие, которым наносится рана: топор, сабля, лопата.





4) Ушибленная рана возникает от удара тупым предметом или при ударе о тупой предмет (как результат падения). Приводит к небольшим нарушениям целостности покровных тканей, ткани по периметру таких ран зачастую размозжены и пропитаны кровью, поэтому создаются условия для развития раневой инфекции.

Оружие, которым наносится рана: палка, кирпич, камень, бутылка, молоток, обух топора.

Первая помощь:

- временная остановка кровотечения (при любом ранении необходимо сначала остановить кровотечение).

5) Рваная рана сопровождается разрывами кожи и подлежащих тканей, в том числе сосудов и нервов, что обуславливает обширные регионарные расстройства кровотока и иннервации.

Оружие, которым наносится рана: пила (любой другой зазубренный предмет).

Первая помощь:  
временная остановка кровотечения,  
наложение повязки,  
транспортную иммобилизацию.



7) Скальпированная рана характеризуется полной или частичной отслойкой кожи от подлежащих тканей. Такие раны возникают при попадании конечностей во вращающиеся механизмы машин, под колеса транспорта. Эти раны обычно сильно загрязнены.

Первая помощь:

- временная остановка кровотечения (при любом ранении необходимо сначала остановить кровотечение).

Такие раны возникают при попадании длинных волос в движущиеся механизмы станков и других машин, под колёса автомобиля. Эти раны обычно сильно загрязнены землёй, смазочными материалами, промышленной пылью и инородными телами

8) Размозженные раны возникают под действием большой силы, вызывающей разрыв и размозжение тканей, при которых создаются условия для накопления и всасывания огромного количества токсинов в организм человека, что обуславливает тяжелый эндотоксикоз.

**Первая помощь:** Требуется немедленной, неотложной хирургической помощи: Первичная хирургическая обработка раны, швы хирургические, асептическая повязка/а точнее антисептическая, так как фактически все размозжённые раны можно считать микробно загрязнёнными, инфицированными

Могут образоваться при падении на руки или на ноги бетонных плит, блоков

9) Укушенная рана образуется вследствие укуса животными или человеком, отличается обильным микробным загрязнением. Нередко через раневой дефект заносится яд и вирус бешенства, и другие опасные бактерии.

Первая помощь:

- промыть поверхность раны струей воды с мылом
- обработать края раны 70%-ным раствором спирта или 5%-ным спиртовым раствором йода, в крайнем случае - 3%-ным раствором перекиси водорода;
- нанести на рану антибактериальную ма
- наложить стерильную повязку. По возможности не следует делать тугие и герметичные повязки.



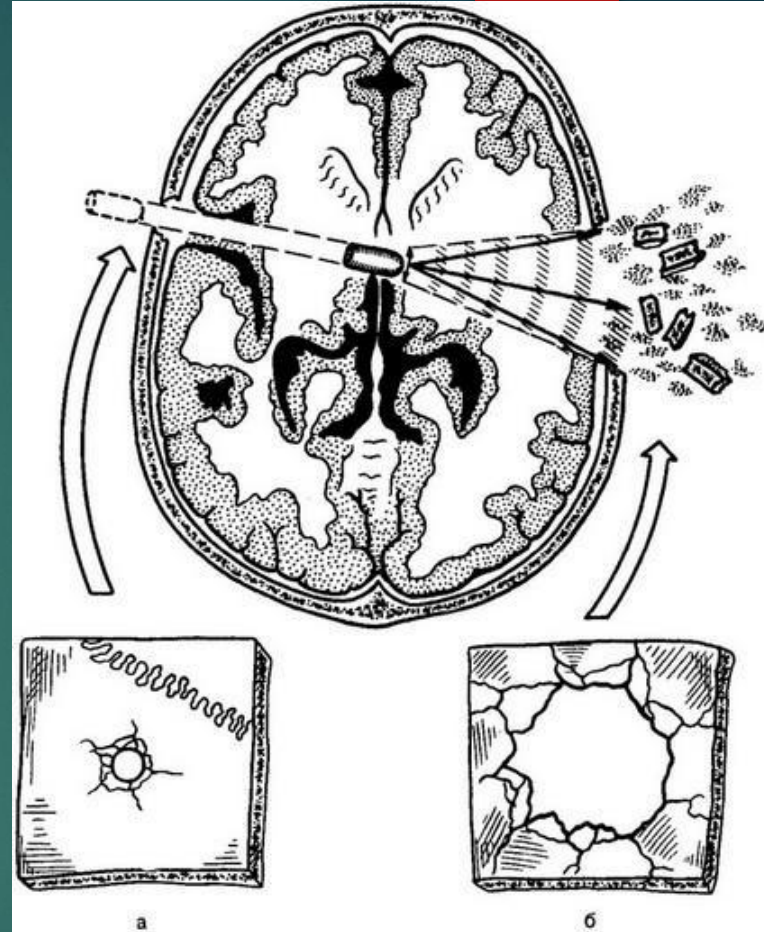


10) Огнестрельная рана возникает в результате воздействия огнестрельных ранений пулями, осколками снарядов и др. предметами, имеющими высокую кинетическую энергию ранящего снаряда, что обуславливает сложную форму раневого канала, обширность зоны поражения, высокую степень микробного загрязнения.

Оружие, которым наносится рана: любое огнестрельное оружие.

Первая помощь:

- временная остановка кровотечения



# Первая медицинская ПОМОЩЬ

- ▶ 1. Наложение жгута при повреждении крупных сосудов.
- ▶ 2. Наложение повязки при небольшом кровотечении:
- ▶ -освободить поверхность от одежды, обуви, обработать антисептическим раствором.

# Первая медицинская ПОМОЩЬ

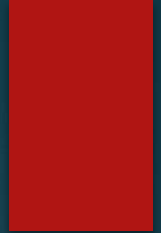
- ▶ Асептика – система профилактических мероприятий, направленных против возможности попадания микроорганизмов в рану, ткани, органы, полости тела пострадавшего при оказании ему медицинской помощи.

# Асептика



- ▶ Включает:
- ▶ - стерилизацию инструментов и обработку рук оказывающего медицинскую помощь.
- ▶ Это метод, обеспечивающий предупреждение попадания микробов в рану при ее обработке.

# Асептика



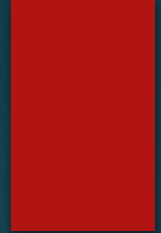
- ▶ Основной закон:
- ▶ Все, что приходит в соприкосновение с раной, должно быть стерильно.
- ▶ Антисептика- это комплекс мероприятий, направленных на уничтожение микробов на коже, в ране или в организме.



# Первая медицинская ПОМОЩЬ

- ▶ 1. Проведение мероприятий по прекращению действия травмирующих факторов;
- ▶ 2. Восстановление нарушенного дыхания и сердечной деятельности (реанимация)
- ▶ 3. Борьба с болью
- ▶ 4. Временная остановка кровотечения

# Первая медицинская ПОМОЩЬ



- ▶ 5. Закрытие ран стерильными повязками
- ▶ 6. Обездвиживание травмированных участков тела подручными средствами
- ▶ 7. Придание пострадавшему наиболее удобного положения

# Первая медицинская ПОМОЩЬ

- ▶ 8. Обеспечение более быстрой и бережной доставки в лечебное учреждение, либо вызов «скорой помощи»

# Целесообразные ДЕЙСТВИЯ

- ▶ 1. Передвижение пострадавшего, если его жизни угрожает опасность.
- ▶ 2. Перед первой помощью обеспечить проходимость дыхательных путей, проверить наличие дыхания и пульса
- ▶ 3. Вызов «скорой помощи»
- ▶ 4. Если состояние критическое оказывать первую помощь до приезда «скорой»

# Целесообразные ДЕЙСТВИЯ

- ▶ 5. Если пострадавший в сознании- спросить разрешения на оказание первой помощи.



# Правила

- ▶ 1. Снимать одежду с нетравмированной стороны. Одежду вокруг раны обрезают.
- ▶ 2. При сильном кровотечении быстро разрезать и освободить место ранения.
- ▶ 3. При травмах голени и стопы разрезать обувь по шву задника, а потом снимать освобождая сначала пятку.

# Целесообразные ДЕЙСТВИЯ

- ▶ 4. Раздевать полностью нежелательно. Только ту часть тела, где нужно выполнить манипуляции.
- ▶ 5. В одежде прорезать «окно», чтобы после наложения повязки и остановки кровотечения можно было закрыть оголенную часть тела.

# Правила наложения давящей повязки.

- ▶ 1. На кровоточащую рану накладывают стерильную или чистую ткань, проглаженную горячим утюгом.
- ▶ 2. Поверх нее кладут плотный валик из бинта или ваты и прибинтовывают.
- ▶ 3. Кровотечение должно остановиться.
- ▶ 4. Не снимать до поступления в лечебное учреждение.

# Правила наложения жгута.

- ▶ 1. Накладывают выше раны на 5-7 см от ее верхнего края.
- ▶ 2. Конечность перед наложением поднимают вверх.
- ▶ 3. На место наложения жгута накладывают ткань.
- ▶ 4. Жгут затягивают до остановки кровотечения. Под него кладут записку с указанием времени наложения.

# Правила наложения жгута.

- ▶ 5. Перед наложением жгута кровоточащий сосуд выше раны прижимают пальцем, чтобы подготовиться.
- ▶ 6. Рану прижимают пальцем и через 2-3 мин повторно затягивают.