


# *Афанасий Фет*

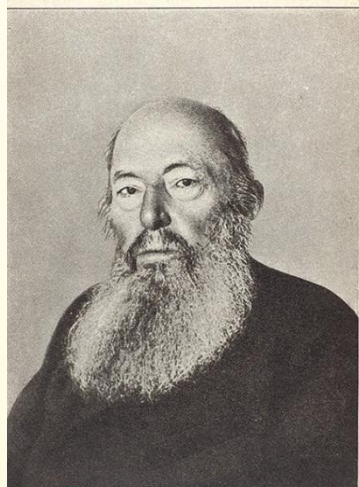
***Особенности лирики поэта.  
Философская лирика.***



# П.И.Чайковский о А.А.Фете:



*Пётр Ильич Чайковский*



*А. Пушкин*

*“Это не просто поэт,  
скорее поэт – музыкант,  
как бы избегающий таких  
тем, которые легко  
поддаются выражению  
словом”*

*Что такое день иль век  
Перед тем, что бесконечно?*

*Хоть не вечен человек,  
То, что вечно, - человеечно.*

*А. А. Фет*

# Философская лирика

- **Философия** – особая форма познания мира, мировоззрение, система взглядов.
- **Философия лирики А.А.Фета** - поклонение красоте жизни во всех её проявлениях

- 1858г. М.Катков, редактор журнала «Русский вестник»: *«Вот бы вам вашим поэтическим пером иллюстрировать это событие!»*
- А.А.Фет: *поэзия – не для выражения гражданской позиции.*

# Позиция А.А.Фета

- Фет не откликался в стихах на острые вопросы современности. Достоинство это или недостаток?
- Почему в поэзии А. Фета мы не найдём прозы жизни, её грязных сторон?

# «Я пришел к тебе с приветом...» (1843)

- Какова тема этого стихотворения?
- Как поэту удаётся создать мир живой природы? Какими художественно-выразительными средствами?
- В каком значении поэт употребляет слово «жажда»?
- Как соотносятся состояние природы и настроение человека?
- Что такое психологический параллелизм?

Я пришел к тебе с приветом,  
Рассказать, что солнце встало,  
Что оно горячим светом  
По листьям затрепетало;

Рассказать, что лес проснулся,  
Весь проснулся, веткой каждой,  
Каждой птицей встрепенулся  
И весенней полон жаждой;

Рассказать, что с той же страстью,  
Как вчера, пришел я снова,  
Что душа все так же счастью  
И тебе служить готова;

Рассказать, что отовсюду  
На меня весельем веет,  
Что не знаю сам, что буду  
Петь - но только песня зреет.

# Тезаурус:

- **Период** (от греч. periodos — обход, окружность) — стилистическая фигура; большое, сложное, законченное предложение, представляющее собой структурно-смысловое единство.
- **Психологический параллелизм** — один из приемов поэтической речи, состоящий в сопоставлении двух явлений путем параллельного их изображения



# Особенности лирики А.А.Фета

## 1. Реальный мир в конкретных деталях.



# Особенности лирики А.А.Фета

## 2. Многомерность (*использование слова в необычных позициях и новых смыслах*)



# «Пчелы» (1854)

Пропаду от тоски я и лени,  
Одинокая жизнь не мила,  
Сердце ноет, слабеют колени,  
В каждый гвоздик душистой сирени,  
Распевая, вползает пчела.

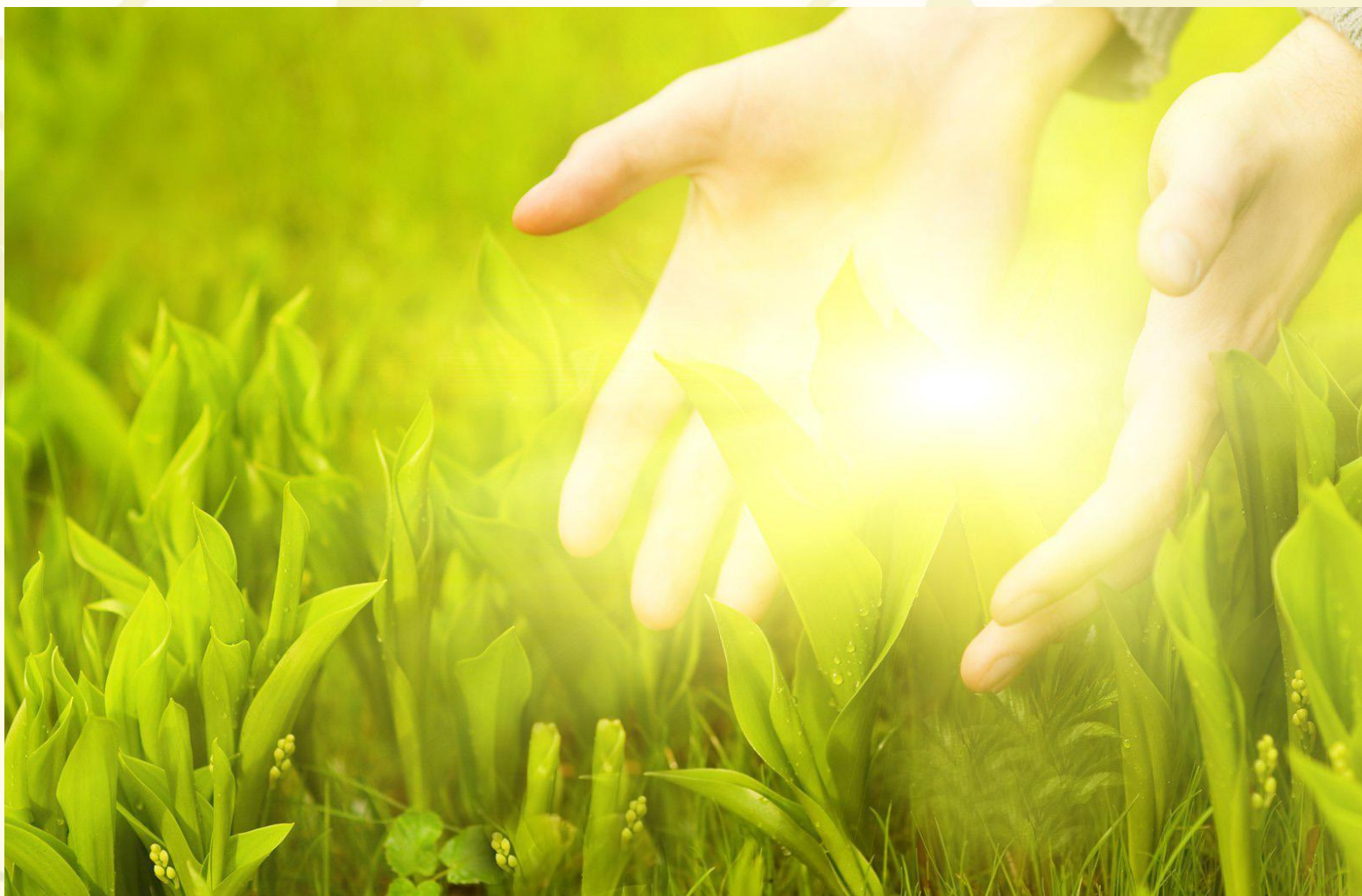
Дай хоть выйду я в чистое поле  
Иль совсем потеряюсь в лесу...  
С каждым шагом не легче на воле,  
Сердце пышет всё боле и боле,  
Точно уголь в груди я несу.

Нет, постой же! С тоскою моею  
Здесь расстанусь. Черемуха спит,  
Ах, опять эти пчелы над нею!  
И никак я понять не умею,  
На цветах ли, в ушах ли звенит.

- Как вы думаете, на какую «оговорку» в этом стихотворении могли бы указать Фету его друзья?
- Понаблюдайте за «превращениями» в стихотворении. Как можно объяснить эту «оговорку», допущенную Фетом, быть может, сознательно? Для него действительно важно?
- В чём же заключается другая особенность философской лирики Фета?

# Особенности лирики А.А.Фета

## 3. Передача особого состояния человека.



# «Сияла ночь. Луной был полон сад...»

Сияла ночь. Луной был полон сад. Лежали  
Лучи у наших ног в гостиной без огней.

Рояль был весь раскрыт, и струны в нем  
дрожали,

Как и сердца у нас за песнею твоей.

Ты пела до зари, в слезах изнемогая,  
Что ты одна - любовь, что нет любви иной,  
И так хотелось жить, чтоб, звука не роняя,  
Тебя любить, обнять и плакать над тобой.

И много лет прошло, томительных и скучных,  
И вот в тиши ночной твой голос слышу вновь,  
И веет, как тогда, во вздохах этих звучных,  
Что ты одна - вся жизнь, что ты одна - любовь,

Что нет обид судьбы и сердца жгучей муки,  
А жизни нет конца, и цели нет иной,

Как только веровать в рыдающие звуки,

Тебя любить, обнять и плакать над тобой!

- К данным тезисам найдите примеры из текста:
- **Лирический герой испытывает восторг и преклонение перед силой вокального искусства.**
- **Радость восприятия бытия.**
- **Поэт создаёт целостную, динамическую картину, в которой обобщение и соединение образов природы, любви, музыки помогают поэту выразить всю полноту радости восприятия бытия.**
- **Человеческая душа вся открывается навстречу красоте, растворяется в ней и обретает силы, чтобы жить дальше: верить, надеяться, любить.**

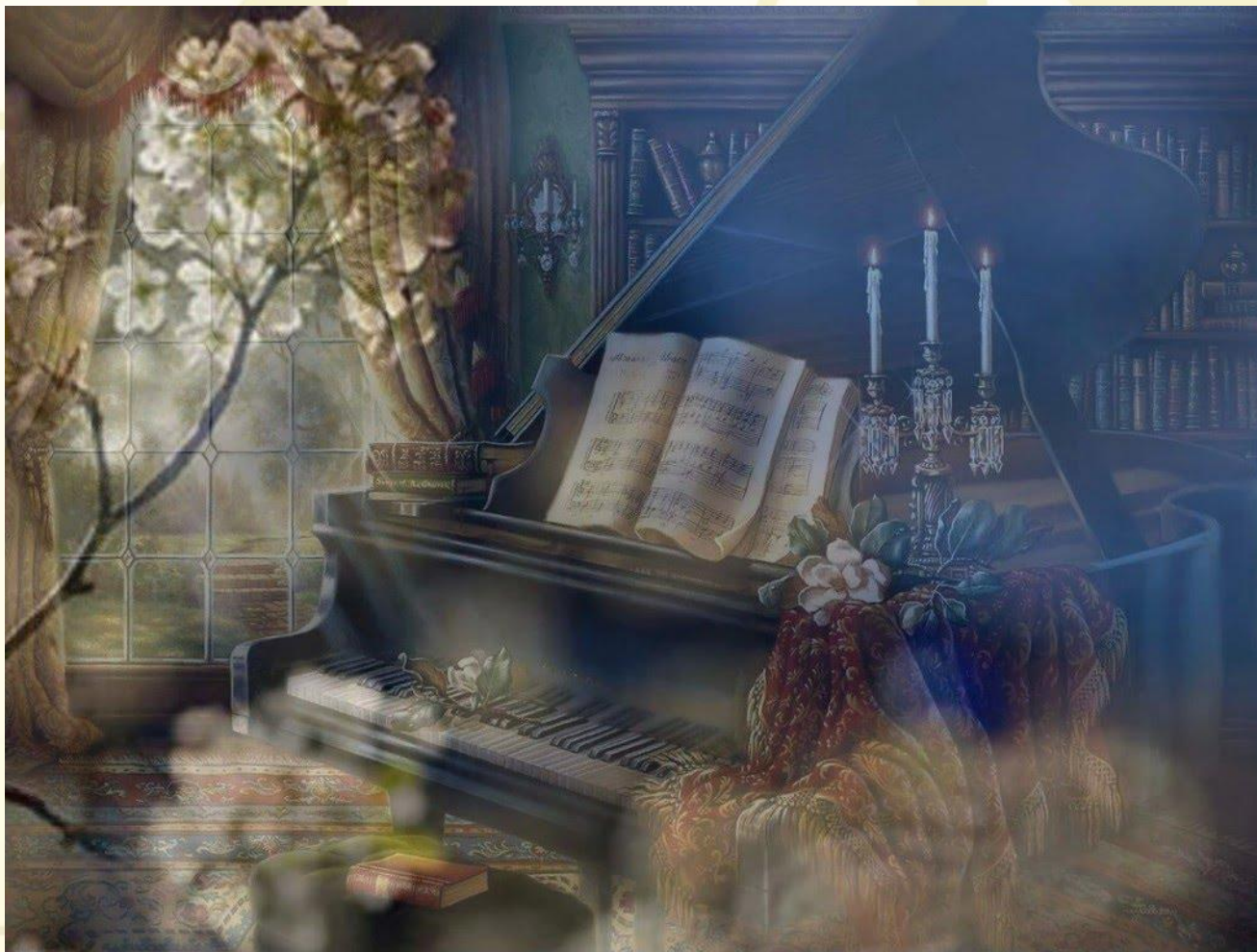
«Сияла ночь. Луной был полон сад...»  
(Марии Лазич. 1877)

- Что вызывает чувства и переживания поэта?
- Какова тема стихотворения? Какие образы мы видим в стихотворении?
- В чём вы видите философичность стихотворения А. Фета? Почему он вновь говорит о музыке, о пении?

# Особенности лирики А.А.Фета

## 4. Музыкальность.

<http://zaycev.net/pages/18310/1831065.shtml>



# Итог

- Фет познает мир через чувства. Свою философию он строит на культуре и культе красоты. Ценность красоты поэт видит в том, что она помогает человеку вырваться из обыденной жизни.
- Красота – для художника, который выше человеческого, так как поэт и человек не одно и то же.