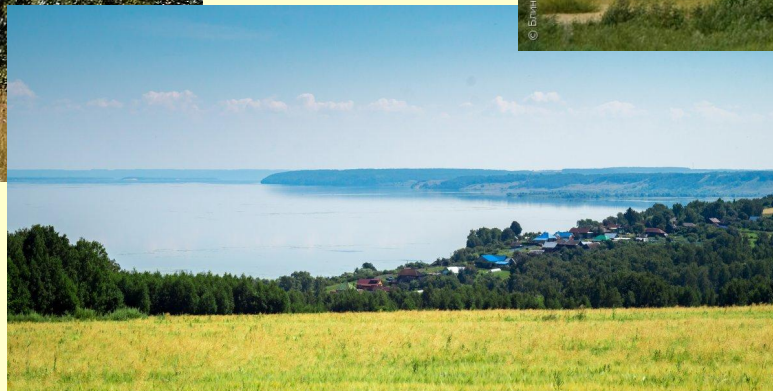
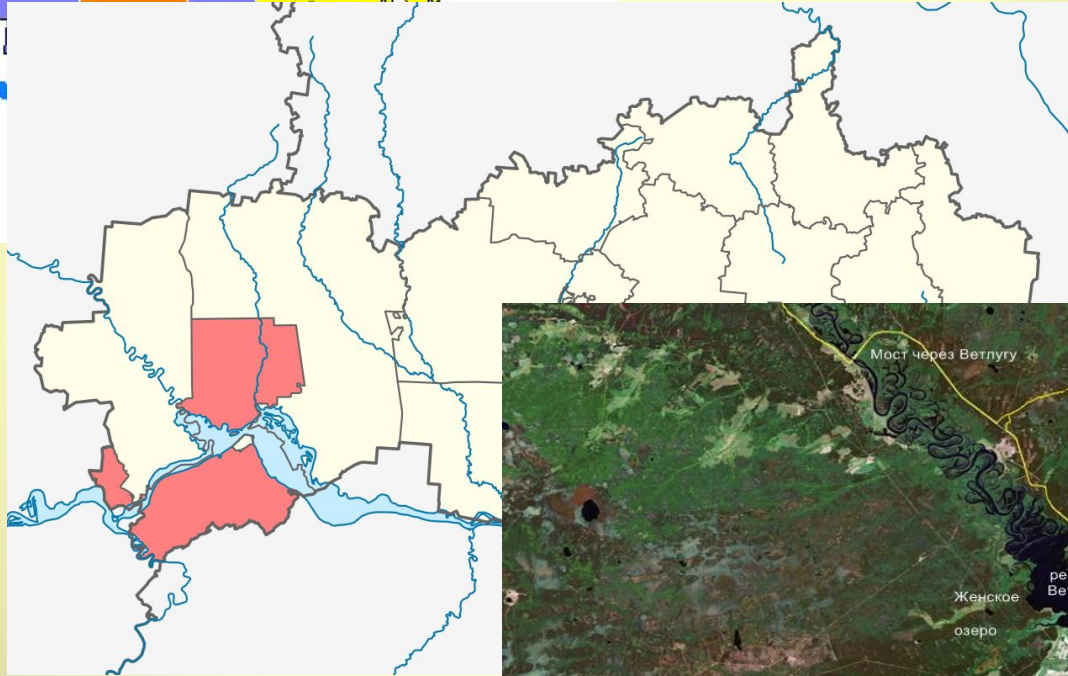
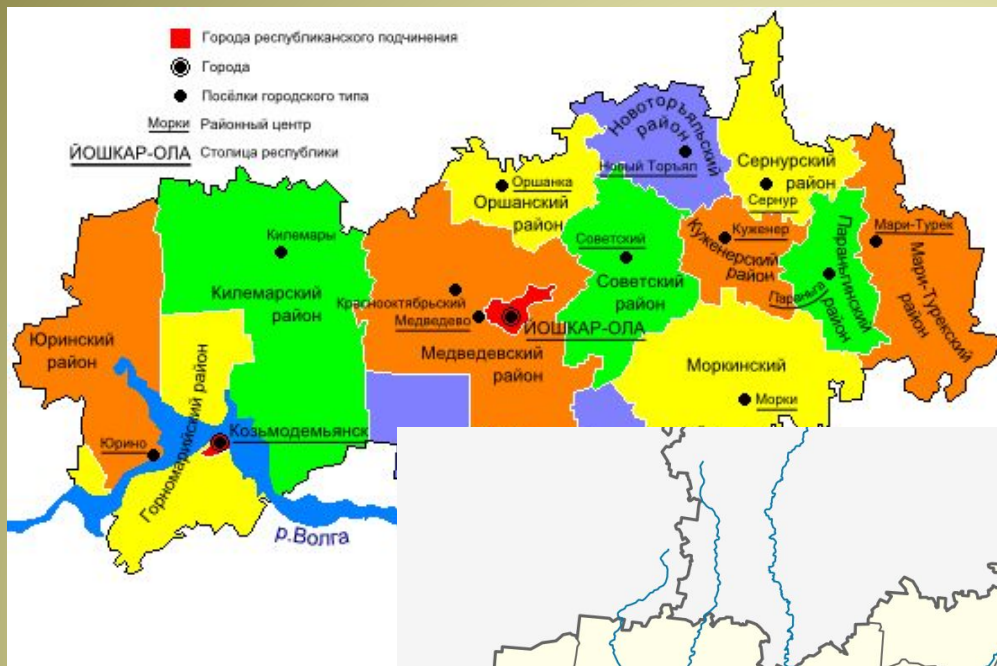


Горномарийский район





Горномарийский район Марий Эл — один из 14 районов, расположен в юго-западной части республики на правом и левом побережьях Волги, занимает северную окраину Приволжской возвышенности. По Горномарийскому району протекают реки Сура, Сумка, Юнга, Малая Юнга, Сундырь, впадающие в Волгу.

Луговая сторона района на левом берегу Волги — это равнинная часть района. Здесь много лесов, озер и рек, которые несут свои воды в Волгу.

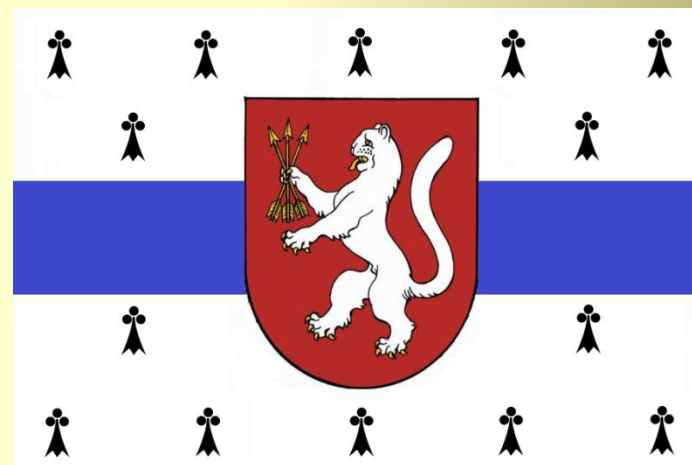
Горная сторона района расположена на правом берегу Волги — это обширная возвышенность. Здесь холмистая местность, изрезанная реками и оврагами.

Административный центр района — город Козьмодемьянск республиканского

подчинения, был основан в 1583 году как

Площадь района 1730 км². На его территории функционируют заказники «Василь сурские дубравы»

и «Емешевский». Памятники природы: Нагорная дубрава, Кедровая роща, болото о Карасьяр, Большеозерское болото, оз. Нужъяр, оз. Карасьяр, болото Волчье.



Полезные ископаемые

Основными полезными ископаемыми на территории Горномарийского района, запасы которых разведаны по промышленным категориям и учтены балансом запасов являются глины керамические, торф и сапропель.



По территории района протекают:

р.Волга, которая делит район на право- и левобережье, реки: Сура, Сумка, Большая Юнга, Малая Юнга, Сундырка, Сундырь, большое количество малых речушек. На территории района имеется 12 искусственных гидротехнических сооружений на небольших реках, из них три являются республиканскими.

Судоходными являются реки: Волга, Сура. Связь с левобережным Озеркинским сельским поселением и городом Йошкар-Ола осуществляется через паромную переправу на р.Волга.

Растительный и животный мир

В лесах произрастают дубы, сосна, ели, ясень, клен, вяз, липа. В подлеске – черемуха, рябина, орешник, бересклет, можжевельник. Богат район дикорастущими ягодами (черника, клюква, брусника, малина, земляника, голубика) и грибами.

На территории района расположены:

Государственный заказник «Емешевский комплекс», площадью 5,9 га;

Охотохозяйство «Горномарийское», площадью 62,9 га;

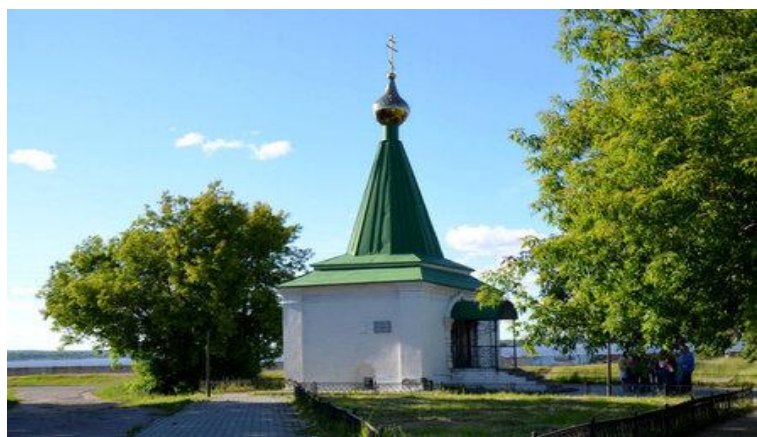
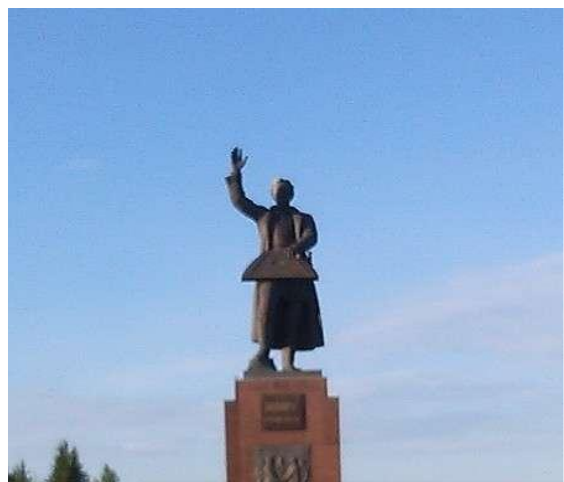
Лесоохотохозяйство «Руткинское», площадью 79 га;

Охотоугодья общего пользования «Васильсурские дубравы», площадью 16637 га;

Зеленая зона вокруг г.Козьмодемьянска, с.Еласы.

В лесах обитают: лось, медведь, волк, кабан, зайцы, барсук, сурок, куница, норка, выдра, бобр, ондатра, хорь, ласка. Мир птиц представлен глухарями, тетеревами, рябчиками, утками, куропатками, куликами.

В Горномарийском районе выявлено 119 объектов культурного наследия (памятников истории и культуры). Из них 15 – памятники архитектуры регионального значения, 79 – памятники археологии регионального значения и 25 – памятники местного значения (бюсты, обелиски). На государственной охране регионального (республиканского) значения состоят 94 памятника.



Достопримечательности района – исторические и современные



Золотая гора

По территории современного Горномарийского района Республики Марий Эл проходит старинная дорога, соединявшая Москву с Сибирью и имевшая большое значение для развития Марийского края в 19 веке.

Сибирский тракт - официальное название дороги. Но в народе существовало еще несколько названий - "Владимирка" - народное название существовавшего в XIX - начале XX веков этапного пути арестованных, пересылаемых от Москвы через Владимир в Сибирь.

Екатерининский тракт - так называлась эта дорога на Руси, так как при Екатерине II вышел указ о посадке берез вдоль дорог.

"Кандалная дорога" - называли ее мари, так как жители близлежащих деревень слышали звон кандалов, проходящих по этапу ссыльных. В ведении земств было содержание дорог. Они распределяли по деревням, расположенным близ тракта присмотр за дорогой. Существовала дорожная повинность. Весной крестьяне выравнивали дорогу, ремонтировали мосты, следили за насаждениями вдоль дороги. Березы, посаженные вдоль тракта, служили не только украшением, но и указателями движения.

Особенно интересен Сибирский тракт тем, что в основном это была грунтовая дорога. Но на территории марийского края было очень много

низких заболоченных мест, и поэтому дорогу укрепляли бревнами, кое-где их клали плашмя, скрепляя между собой, а кое - где в землю вбивали дубовые чурбаки торцом вверх. Такая дорога называлась "Торцовка". Встречаются и участки дорог мощенные камнем.

На территории горномарийского района дорога проходила через Васильсурск - Микряково - Емангаши - Картуково - Виловатово. В Емангашах и Виловатово были почтовые станции и постоянные дворы.

По народному преданию, по Сибирскому тракту (по склону горы от д.Новая до моста через р.Юнга в сторону д. Пертнуры), проезжала царская карета со всей своей большой свитой и поклажей. Царская свита иногда доходила и до 100 человек, включая охрану, прислугу, докторов, даже библиотекаря. Подводы везли за царской кибиткой кухню, библиотеку, продукты и одежду. Кибитка с царской казной перевернулась.

С тех пор на склоне этой горы люди часто находили царские золотые монеты, а эту горку местные жители стали называть «Шёртный кырык» («Золотая гора»).

И в наши времена здесь люди находят золотые монеты, особенно когда проливные дожди вымывают их из-под грунта.



Сумки

Село Сумки существовало уже в 1713 году. Об этом свидетельствует черновая клировая ведомость, ссылавшаяся на надпись на кресте. Село Сумки имеет еще одно название «Рождественское», которое, вероятно, дано по храму, устроенному в честь Рождества Пресвятой Богородицы. Но вообще известно и общее наименование «Сумки», данное ему по реке, впадающей в Волгу у самого села.

В селе Сумки в 1713 году была построена деревянная и небольшая церковь. В ней был один престол в честь Рождества Пресвятой Богородицы. Церковь находилась на горе или, вернее в полу горы. Она существовала больше 100 лет, до 1824 года. В этом 1824 году она за ветхостью уничтожена, но алтарь остался не разрушенным и сохранился до нашего времени.

В 1824 году была построена каменная церковь. По своим архитектурным формам этот храм относится к памятникам архитектуры XVIII века. В прошлом приход храма был большим. Служили три штатных священника, два дьякона.

В 1938 – 1939 годах храм был закрыт. Некоторое время он использовался под школу. В 1944 году храм был вновь открыт и не закрывался даже во времена хрущевских гонений.

Казалось, церкви ничто не угрожает. Но настоящая беда для храма пришла в 80-90-е годы XX века. В связи с разливом Чебоксарского водохранилища вода поступила к стенам. Храм оказался в зоне затопления. Сейчас он расположен как бы на полуострове, с трех сторон берега омываются водами Волги.

Около храма построили источник в честь Иконы Почаевской Пресвятой Богородицы.

Почаевская икона Божией Матери принадлежит к числу наиболее чтимых святынь, почитание этой иконы распространено не только в России, но и в других странах. Каких только видов помощи не получали от нее люди! Почаевская икона Божией Матери – чудотворная, намоленная. Она помогает исцелению физических и духовных недугов. Далеко не на каждого изливаются чудеса, но каждому, кто обращается к чудотворному образу с сердечной верой и тайно и явно подается помощь духовная, душевная и телесная.

Празднование Почаевской Иконе Божией Матери – совершается 23 июля, 5 августа, (а также в пятницу Светлой седмицы), 8, 21 сентября.



Межевой (пограничный) столб

Чудом сохранившийся межевой(пограничный) столб возле деревни Актушево Пайгусовского сельского поселения Горномарийского района стоит на границе бывших Нижегородской и Казанской губернии.

Столб установлен возле бывшего Московского тракта (в народе – «Владимирка», «Кандальная дорога», Екатерининский тракт) на высоком холме, с которого открывается великолепный вид в сторону деревни Емангаши, когда-то находившейся на территории Нижегородской губернии, и речку Сумку, на протекающие ручьи и березовые куртины, за которыми скрывается совсем близко деревня Актушево.

Длина Московского тракта в XIX веке на территории бывшего Козьмодемьянского тракта составляла 63 версты 491 сажени (т.е. 68 км.), он проходил через селения Емангаши, Виловатый Враг, Кожважи и Старые Сундыри. В 1833 году по Московскому тракту проезжал Александр Сергеевич Пушкин.

Для надзора за состоянием трактов в уездном земстве состояли

один техник и три старосты. Исправление полотна трактов и содержание их управа производила подрядным способом и частью хозяйственным непосредственным наймом рабочих под наблюдением техника и старост.

Чаще встречаются столбы-obelisks у городских застав, выполняющих роль шлагбаумов (города Тула, Тифлис, Таганрог), или же при въезде в помещичьи усадьбы (например, Аксиньино в усадьбе Давыдовых, Федоровке в усадьбе генеральши Муравьевой). До наших дней в России сохранились всего два межевых(пограничных) столба – Актушевский столб и столб в с. Щурово Рязанской губернии. Делались они четырехгранными, редко круглыми, с нишами, в которые устанавливались губернские гербы. Завершали такие obelisks российским гербом.

Безмолвный очевидец истории – Актушевский столб, свидетель многих событий.

Охраняется государством

телефон (83632) 7-15-39
www.gornomari.narod.ru