

Высшая школа народных искусств (академия)

**ЗНАК, СИМВОЛ, ОБРАЗ
В ТРАДИЦИОННОМ ПРИКЛАДНОМ
ИСКУССТВЕ**



**Васильева Елена Ивановна, кандидат педагогических наук,
член Союза художников России,
профессор кафедры рисунка и живописи**

2021

- С глубокой древности дошедшие до нас изображения схематических рисунков знаков, символизирующих стихии природы, а так же образов (растений, животных, человека, мифических существ), начертаний (крестов, розеток, спиралей, лабиринтов).
- Смыслы многих знаков и символов уже утрачены. В данном исследовании, поставлена задача раскрыть некоторые, наиболее характерные знаки, символы, образы в традиционном прикладном искусстве.

- В данном исследовании, круг рассматриваемых, наиболее часто встречающихся объектов изображения, охватывает некоторые конкретные виды традиционного прикладного искусства России.
- Сфера других видов традиционного прикладного искусства, будет далее исследована.

РУССКОЕ НАРОДНОЕ ИСКУССТВО

- ▣ По определению философа Г.К. Вагнера: «Народное искусство во все эпохи и было и является, в основном не идеологическим отражением внешнего мира. А самим бытием...».
- ▣ Традиционное народное творчество не воспроизведение действительности мира, а непрерывное ее творение.
- ▣ В произведениях русского народного искусства отражаются национальные особенности материального быта и духовного мира.

ХУДОЖЕСТВЕННЫЙ ОБРАЗ

- Сотрудник Государственного Русского музея
- Н.В. Тарановская, считает, что в основе народного искусства лежит целостное художественно-образное мышление народных мастеров, что выражается в его цельности.
- В продолжении исследования планируется провести широкий анализ смысловой специфики художественного образа произведений народного искусства, и особенностях включения знаковой символики его композиционных построений в разных видах (вышивке, ткачестве, кружеве, резьбе и росписи по дереву, металлу, резьбе по кости, керамике, игрушке, лаковой миниатюрной росписи и других).

ПРОИЗВЕДЕНИЯ НАРОДНОГО ИСКУССТВА

- Анализируя художественные произведения русского народного искусства, можно определить, что создание бытовой вещи, функциональной эргономичной по форме, украшенной орнаментом, несущем эстетическую составляющую, а зачастую с заложенным в него символическим смыслом.
- Произведения народного искусства создавались как для удовлетворения повседневного бытового обихода, так и для обрядовой, праздничной, общественных сторон народной культуры.

СИМВОЛИКА ОБРАЗОВ ФОРМ

- ▣ Первые геометрические орнаменты были наполнены глубоким смыслом, где каждая форма несла свой образ. Например:
- ▣ **круг** – это образ Солнца, символ цельности и гармонии мироздания, символ Бога;
- ▣ **квадрат** – это символ Земли, материальности; **треугольник** – символ огня, энергии. Квадрат и прямоугольник символизируют в изображении надел земли в виде участка поля;
- ▣ **Треугольник**, в зависимости от направления углов, олицетворяют женскую или мужскую силы.

ТИПЫ ОРНАМЕНТОВ

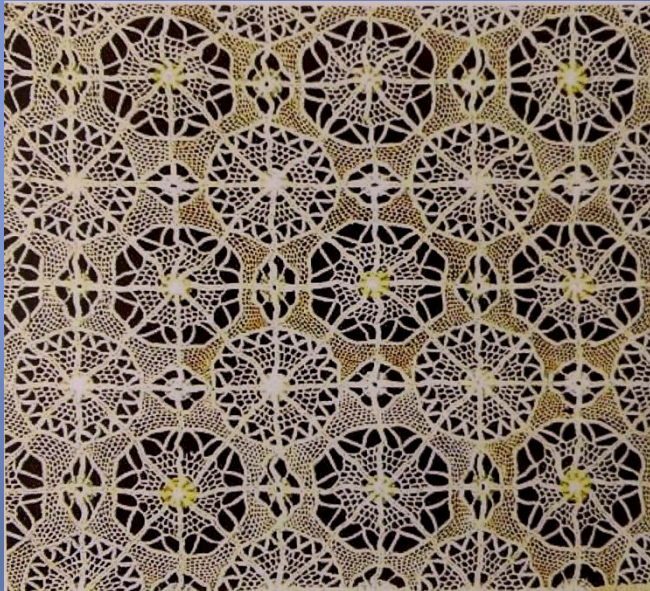
- Исследователь ученый искусствовед
- Н.П. Бесчанов выделил в изобразительном и декоративном искусстве семь основных типов орнаментов, в которых знаковые элементы, составляющие композицию, имеют одну общую основу: геометрический, растительный, зооморфный, антропоморфный, шрифтовой и пейзажный. Комбинированный тип, в композиции включает использование два и более различных типов орнамента.

ПРОБЛЕМЫ ИЗУЧЕНИЯ НАРОДНОГО ОРНАМЕНТА

- ▣ Условен язык геометрического орнамента. Его часть связана с знаково-символической ролью в древнейшей порою народной культуры.
- ▣ Как правило народный орнамент изучается на произведениях XIX – XX веков.
- ▣ Однако не всякий орнамент даже геометрический имеет древнее происхождение.
- ▣ Известный исследователь народного искусства
- ▣ И.Я. Богуславская считает, что вопросы изучения народного орнамента самые трудные.
- ▣ Сложность проистекает от специфики орнамента, как явления народной культуры.
- ▣ Слабо разработана теория орнамента и методологии его исследования.

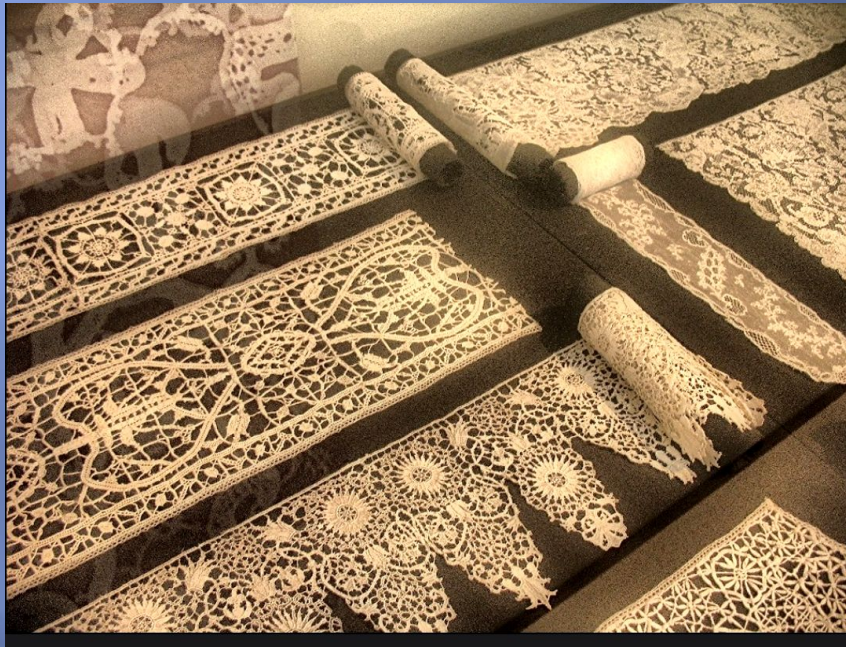
- Исследуя произведения собрания Эрмитажа, Н. Ю. Бирюкова пишет о том, что композиции из простых форм: круги, овалы, квадраты, ромбы, звезды и треугольники, составленные в орнаменты представляют изделия художественного кружевоплетения, в период развития искусства кружевоплетения на рубеже XV–XVI вв..
- Автор считает, что выбор мастерами геометрических форм, для воплощения композиционных замыслов, был связан с зарождением самой технологией создания кружева.

ГЕОМЕТРИЧЕСКИЕ ФОРМЫ ОРНАМЕНТА



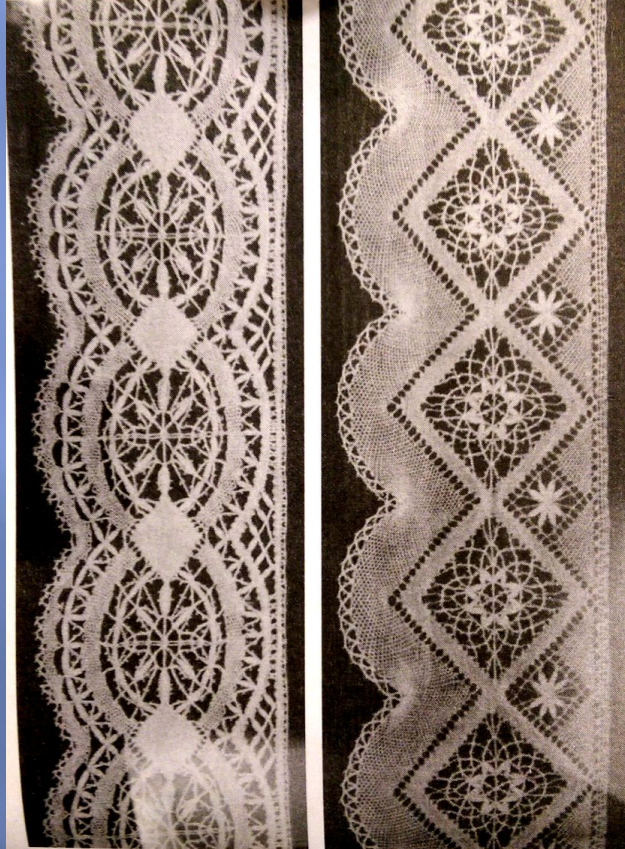
- Исследуя произведения собрания Эрмитажа, Н.Ю. Бирюкова отмечает, использование в композициях простые формы: круги, овалы, квадраты, ромбы, звезды и треугольники.

УСЛОВИЯ ВЫБОРА ФОРМ



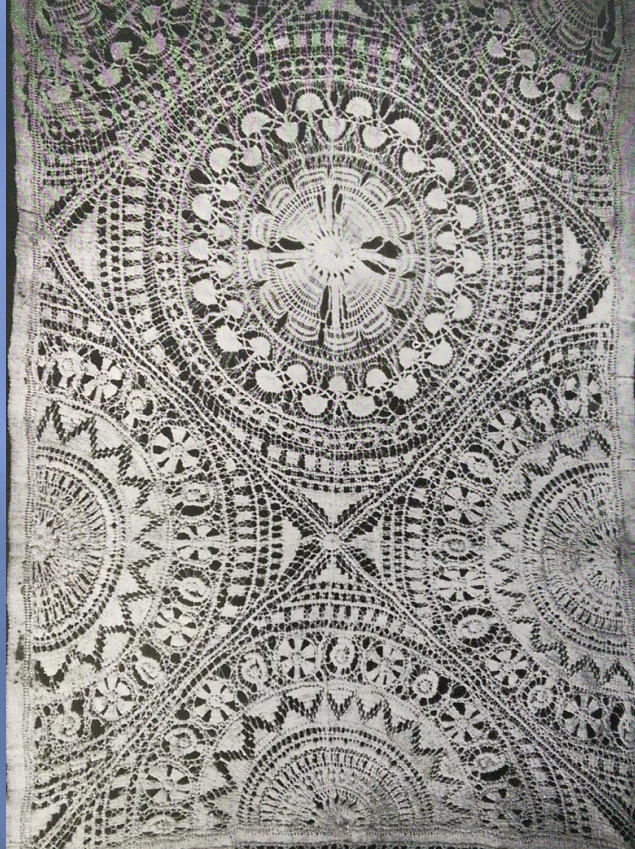
- Автор считает, что выбор мастерами геометрических форм, для воплощения композиционных замыслов, был связан с зарождением самой технологией создания кружева.

ГЕОМЕТРИЧЕСКИЙ ОРНАМЕНТ В ПОЛОСЕ



- Данная техника берет свое начало из технологии выполнения вышивки «по выдергу» или с вырезанными пространствами в полотне, где пустые пространства заполнялись орнаментом.

ГЕОМЕТРИЧЕСКИЙ ОРНАМЕНТ



- ▣ Технология создания геометрического орнамента в художественной вышивке, как и в других видах народного искусства, основанная на ментальности мастеров, их мировосприятии, образе мысли, укладом жизни.

ЗАШИФРОВАННЫЕ СМЫСЛЫ



- ▣ Изделия украшенные кружевным орнаментом с геометрическими формами, представленными в рисунке , являясь оберегом несущим в себе зашифрованные семантические образные смыслы.

РАСТИТЕЛЬНЫЕ ФОРМЫ

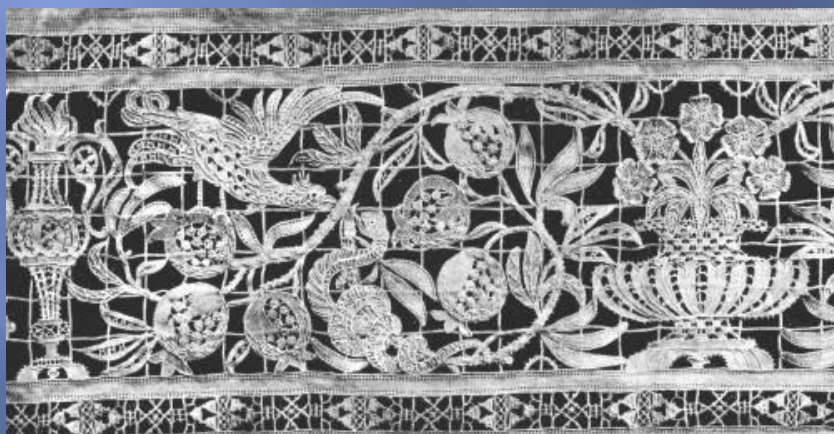
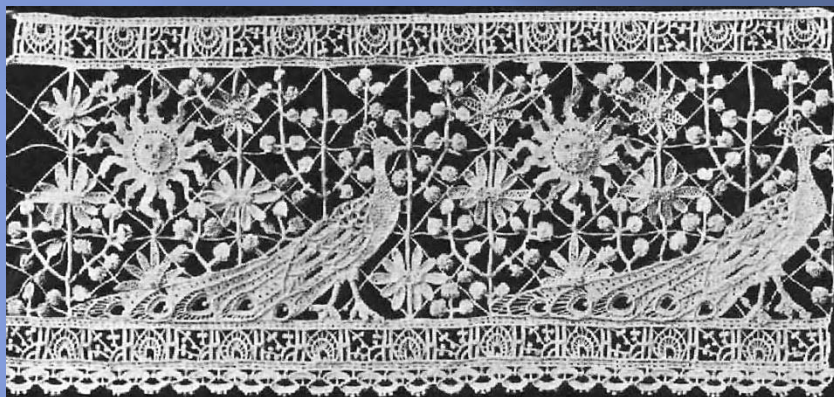


- На протяжении XVIII–XIX столетий в России, как и в Европе интенсивно шел процесс формирования эстетических особенностей, художественных форм и пластических отличий различных видов кружева и вышивки в разных регионах.

СХЕМАТИЗИРОВАННЫЕ РАСТИТЕЛЬНЫЕ МОТИВЫ

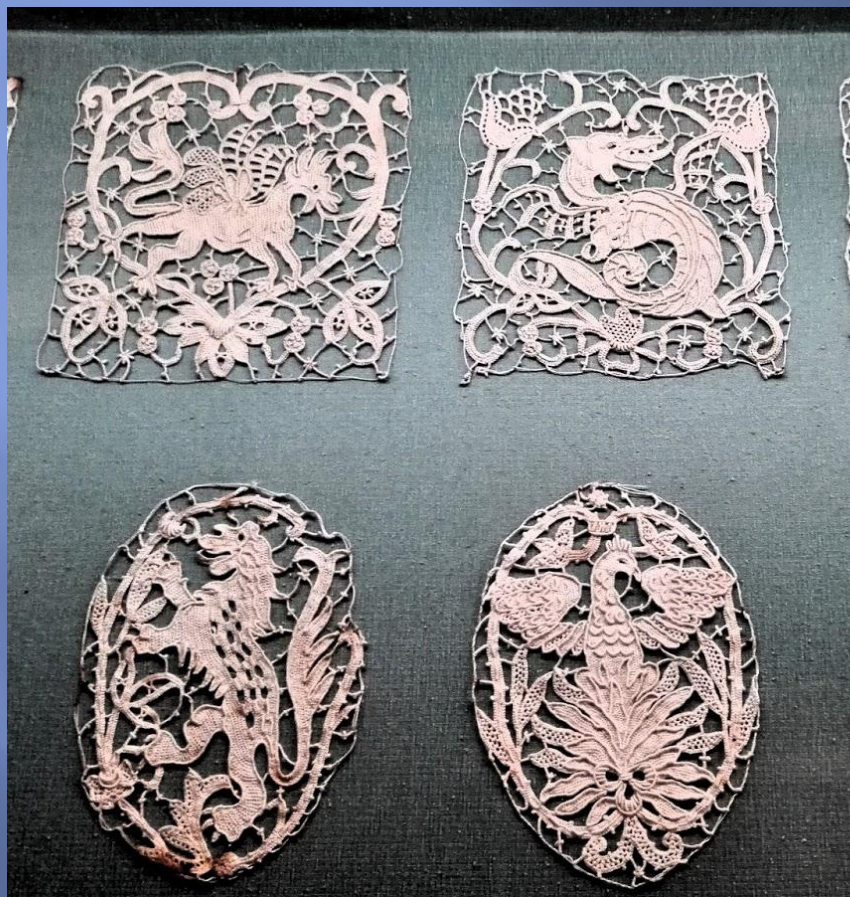


- Например, исследуя вологодское кружево XVIII века М.А. Сорокина, специалист в области изучения такого вида традиционного прикладного искусства, как художественное кружевоплетение, отмечает «схематизированные растительные мотивы узора, которые образуют ровную полосу или крупные зубцы».



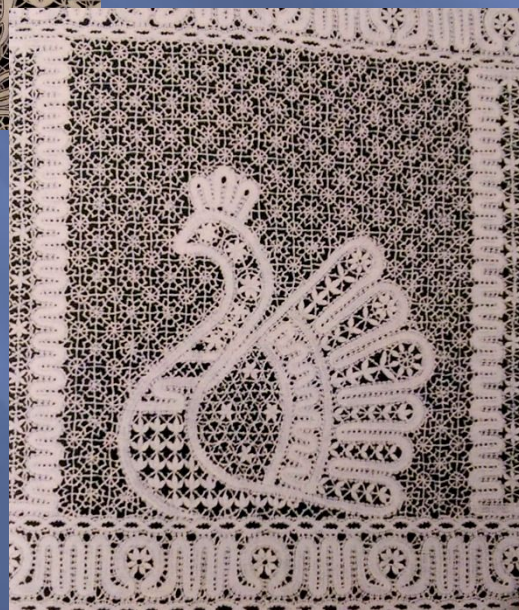
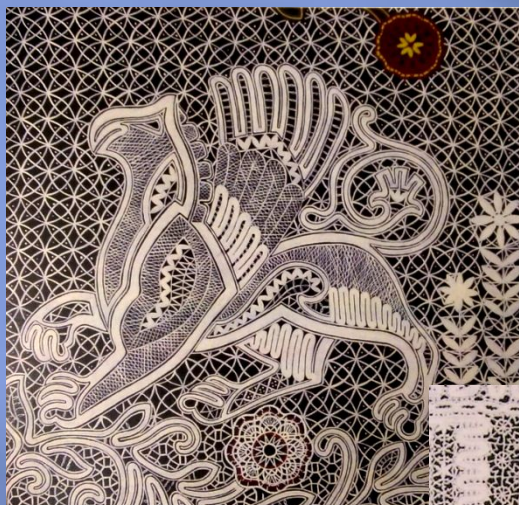
- в кружеве, как и в вышивке того периода «преобладали мотивы птиц, стоящих по сторонам дерева и ветви деревьев».

ЗООМОРФНЫЕ СИМВОЛИЧЕСКИЕ ОБРАЗЫ



- На овальных и квадратных формах, встречаются изображения «длинноногой птицы (аиста или журавля), мифических существ

ТРАДИЦИОННЫЕ МОТИВЫ



- В русском народном искусстве, зооморфные и растительные мотивы занимают существенное место. К местным традиционным изображениям животных и мифических существ, постепенно добавлялась и христианская

ЗООМОРФНЫЕ ОБЪЕКТЫ

Изображения известных видов птиц и животных таких, как орлы, львы, а так же мифических существ: сирен, грифонов, кентавров, распространённое в романской Европе, получило широкое применение в камнерезном искусстве и в архитектуре древней Руси.

Отображение этих существ практиковалось в изразцах, мозаике, на росписи керамики. Зооморфные объекты в композициях кружевных и вышитых произведений декоративного текстиля украшали убранство быта русского народа.

АНТРОПОМОРФНЫЕ ФОРМЫ



ЗНАЧЕНИЕ

Изучая и выявляя символическое значение знаковых изображений в произведениях русского народного искусства, возникает вопрос.

Какое значение имеет это исследование для обучения будущих художников традиционного прикладного искусства?

И имеет –ли?

РАЗНООБРАЗИЕ ЗАМЫСЛОВ

Будущие художники традиционного прикладного искусства раскрывают композиционные замыслы, составленные из разнообразных стилизованных объектов. Разнообразные мотивы выполняются в различных техниках по видам традиционного прикладного искусства.

ПОДХОДЫ

Для создания новых пластических форм, художественных образов, будущему художнику необходимы знания и умения изображать объекты окружающего мира. Первоначально происходит изображение натурное по реалистическому подходу, затем декоративное, в котором объектам придаются стилизованные черты, характерные для каждого конкретного вида традиционного прикладного искусства.

ИЗОБРАЗИТЕЛЬНАЯ ГРАМОТНОСТЬ

Овладению грамотой изображения и трансформации изученных объектов в формы, образы, отражающие стилизованные черты того или иного вида традиционного прикладного искусства, способствуют обучение по программам: «Академического рисунка», «Декоративного рисунка», «Академической живописи», «Декоративной живописи».

ЗАДАЧИ

- ❖ Раскрытие смыслов и символизма знаковой системы прошлого в произведениях русского народного искусства, к которому восходят современные художественные задачи.
- ❖ Изучение и применение символики знаковой системы в декоративных решениях образов объектов будущим художникам традиционного прикладного искусства

АКТУАЛЬНОСТЬ

Актуальность включения разнообразных объектов (знаков, символов, образов), характерных для традиционного изображения в русском народном искусстве, подтверждается расширением тематики изображаемых сюжетов, получившей свое развитие в проектировании произведений традиционного прикладного искусства у студентов, обучающихся на старших курсах высшего образования.

СТИЛИЗАЦИЯ

При декоративном решении будущие художники учатся стилизовать объекты, придавая знаковым изображениям символическое значение культурного наследия, основанного на художественных традициях.

Впитав в себя разнообразие изображения различных мотивов культурного наследия, будущие художники свободнее овладевают комбинированием объектов, находят новые пластические ходы, раскрывают творческие замыслы и отображать их в собственных композиционных решениях.

СЛОЖНЫЕ МОТИВЫ

Отвечая на этот вопрос о необходимости наделения художественных образов смыслами, продолжим рассмотрение основных типов орнаментов, на примере одного вида традиционного прикладного искусства – художественного кружевоплетения в которых символические знаковые элементы, составляют смысловые композиционные мотивы. На примерах проектов и произведений будущих художников традиционного прикладного искусства.

ЗООМОРФНЫЙ



- ▣ Художественно-графический проект панно «Серебряное копытце», цепная техника плетения. Студенческая работа из Методического фонда. Руководитель проекта Е. А. Папунца, 2000 г.

АНТРОПОМОРФНЫЙ



- Художественно-графический проект панно «Поэзия лета», сцепная и парная техника плетения, 2012 г. Студенческая работа из Методического фонда.
Руководитель проекта Е.А. Лапшина.

ВЫВОДЫ

- ❖ Изучение богатого культурного наследия русского народного искусства,
- ❖ впитанные художниками художественно-образные традиции,
- ❖ применение системы изображения знаков и символов, позволяет по новому раскрывать сложные замыслы в современных произведениях традиционного прикладного искусства, что позволяет будущим художникам быть конкурентно способными и востребованными специалистами в современном социуме.

КОМБИНИРОВАННЫЙ



- ▣ Художественно – графический проект центральной части панно «Юбилейное», сцепная техника плетения. Студенты: В.К. Иконенко, В.К. Петрянова. Руководитель проекта Е.А. Лапшина, 2013 г.

БЛАГОДАРЮ ЗА ВНИМАНИЕ!

