

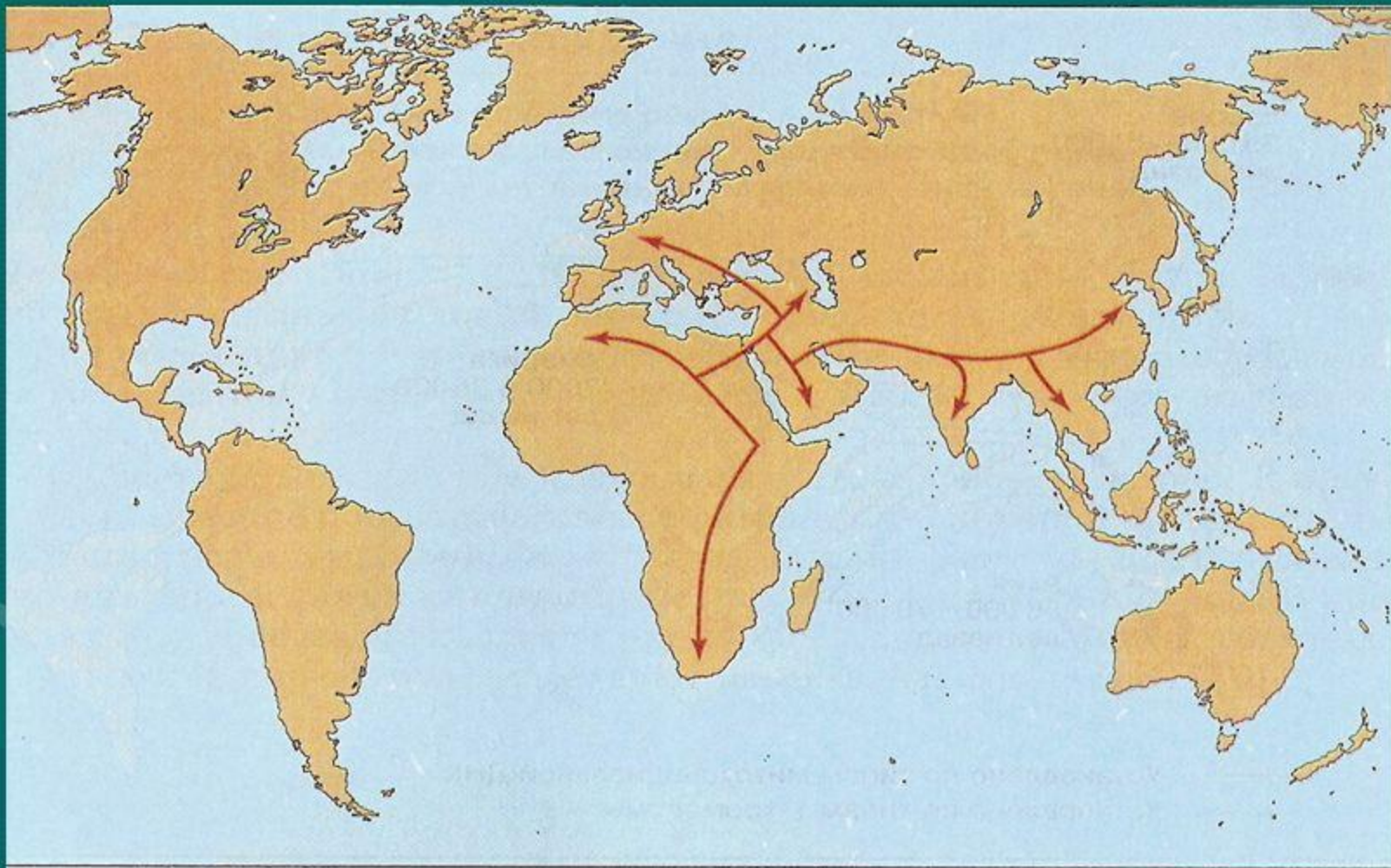
ПРОИСХОЖДЕНИЕ ЧЕЛОВЕКА

ОФИЦИАЛЬНЫЕ ТЕОРИИ

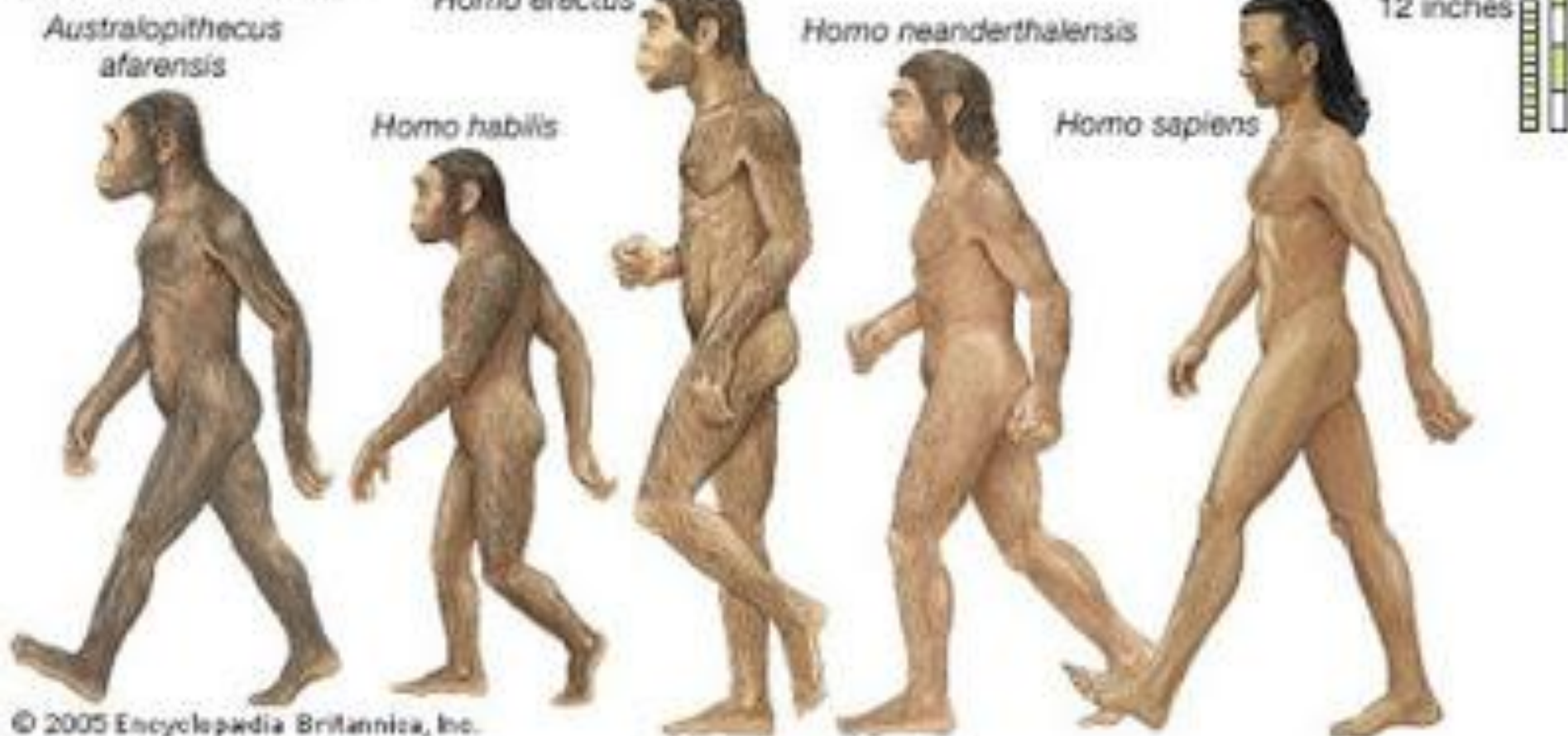
Существует несколько подходов к решению вопроса о происхождении человека.

Религиозная теория	Теория палеовизита	Естественно-научные (материалистические) теории	
		Ч. Дарвин (1809—1882) — английский естествоиспытатель, создатель эволюционной теории	Ф. Энгельс (1820—1895) — социальный мыслитель, политический деятель
Божественное происхождение человека. Душа — источник человеческого в человеке	Человек — создание неземное, пришельцы из космоса, посетив Землю, оставили на ней человеческие существа	Человек как биологический вид имеет естественное, природное происхождение и генетически связан с высшими млекопитающими	Главная причина появления человека — труд. Под влиянием труда сформировались специфические качества человека: сознание, язык, творческие способности

Прародина человека.



The human lineage



Стадии антропогенеза

Стадия	Ископаемые формы	Время существования
Предгоминидная	Австралопитек	9 – 1 млн. лет назад
Первые люди	Человек умелый	2 – 1,75 млн. лет назад
Древнейшие люди	Человек прямоходящий	1,9 млн. – 650 тыс. лет назад
Древние люди	Неандертальцы	300 – 40 тыс. лет назад
Современные люди	Кроманьонцы	40 – 30 тыс. лет назад

Основные стадии антропогенеза

	Антропиды	Гоминиды - прямоходящие приматы				
	Dryopithecus	Australopithecus	Homo erectus	Homo sapiens		
	Дриопитек	Австралопитек	Древнейший человек (питекантроп, синантроп и др.)	Древний человек неандерталец	Новые люди	
					Кроманьонец	Современный человек
Внешний вид						
Череп						
Объем мозга		450-550 см ³	900-1200 см ³	около 1400 см ³	до 1600 см ³	до 1800 см ³
Орудия труда						
Образ жизни		Олдувайская культура: чопперы, отбойники	Ашельская культура: рубила, ядрища	Мустьерская культура: наконечники, скребла	Шательперонская культура: орудия из кости, рога и камня	Каменный, медный, бронзовый и железный века



Каменный век

Палеолит

Мезолит

Неолит

2,6 млн. лет – 12 тыс. лет до н.э.

Ранний

(2,6 млн. лет до н.э.
- 40 тыс. до н.э.)

Поздний

(40 - 12 тыс. лет
до н.э.)

Олдовой

(2,6 млн. лет до н.э.
800 тыс. лет до н.э.)

Ашель

(800-140 тыс.
лет до н.э.)

Мустье

(140-40 тыс. лет
до н.э.)

2. Этапы антропогенеза и расселение людей по Земле.

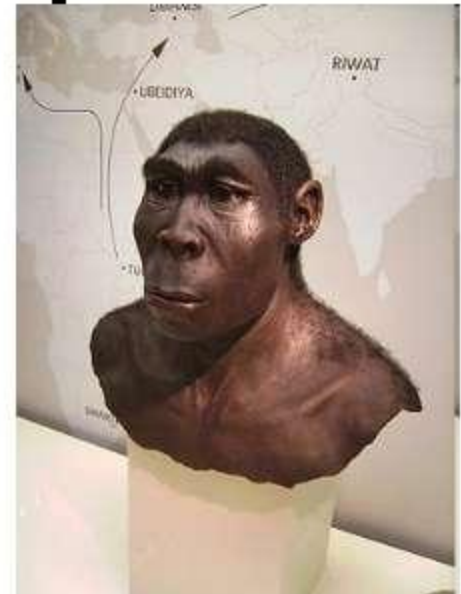
Плиоцен	5,332 млн. л. -2,588 млн. л. назад	Антропогенез
Каменный век	3 млн. л. назад – конец III тыс. до н.э.	
Древний каменный век - палеолит	Ок. 2,6 млн. л. назад – 15-10 тыс. л. назад	
Ранний палеолит	около 2,6 млн.л. — 100 тыс. л. назад	Зачатки социогенеза
Средний палеолит	300 -30 тыс. л. назад	
Поздний палеолит	35–10 тыс. л. назад	
Средний каменный век – мезолит	около 15 тыс. – 6-5 тыс. лет до н.э.	
Неолит – новый каменный век	около 8-го — 3-го тыс. до н.э.	
Бронзовый век	конец 3 тыс. до н.э. – 1 тыс. до н.э.	Социогенез
Железный век	с 1 тыс. до н.э.	



Человек умелый (лат. *Homo habilis*) — высокоразвитый австралопитек или первый представитель рода *Homo*. Обнаружен археологами Лики (Мэри и Джонатаном) в 1960 году и описан в 1964 году по сенсационной находке из ущелья Олдувай в Танзании. В Олдувайском ущелье они вместе с костями вымершего саблезубого тигра смилодона нашли стопу, пяточную кость, ключицу и обломки черепа нового гоминида. Возможно, он пал жертвой грозного хищника. Череп, как установили потом, принадлежал ребёнку 11-12 лет. Судя по строению стопы новый гоминид был прямоходящим.

Человек прямоходящий

- (лат. *Homo erectus*) — как непосредственного предшественника современных людей.
- активно изготавливали каменные **орудия** (**ашёльская** культура), использовали шкуры в качестве одежды, жили в пещерах, пользовались **огнём**;
- около 1,9 миллиона лет назад начали готовить пищу на огне



Стоянка синантропа (Пекинского человека), Чжоукоудянь, окрестности г.Пекина

Череп древнего человека был обнаружен в деревне Чжоукоудянь недалеко от Пекина в 1920-е годы. Позднее здесь же были найдены доказательства того, что древний человек мог изготавливать простейшие инструменты и пользоваться огнем.



red

Палеоантропы (неандертальцы).

- Палеоантропы - одна из четырех основных стадий в эволюции человека.
- **Неандерталец, человек неандертальский** — вымерший представитель рода Люди. Первые люди с чертами прото-неандертальца существовали в Европе ещё 600—350 тысяч лет назад.

Неандерталец





Неандерталец

реконструкция М.М. Герасимова 1945 г.
по черепу из Ля-Шапелля, Франция.

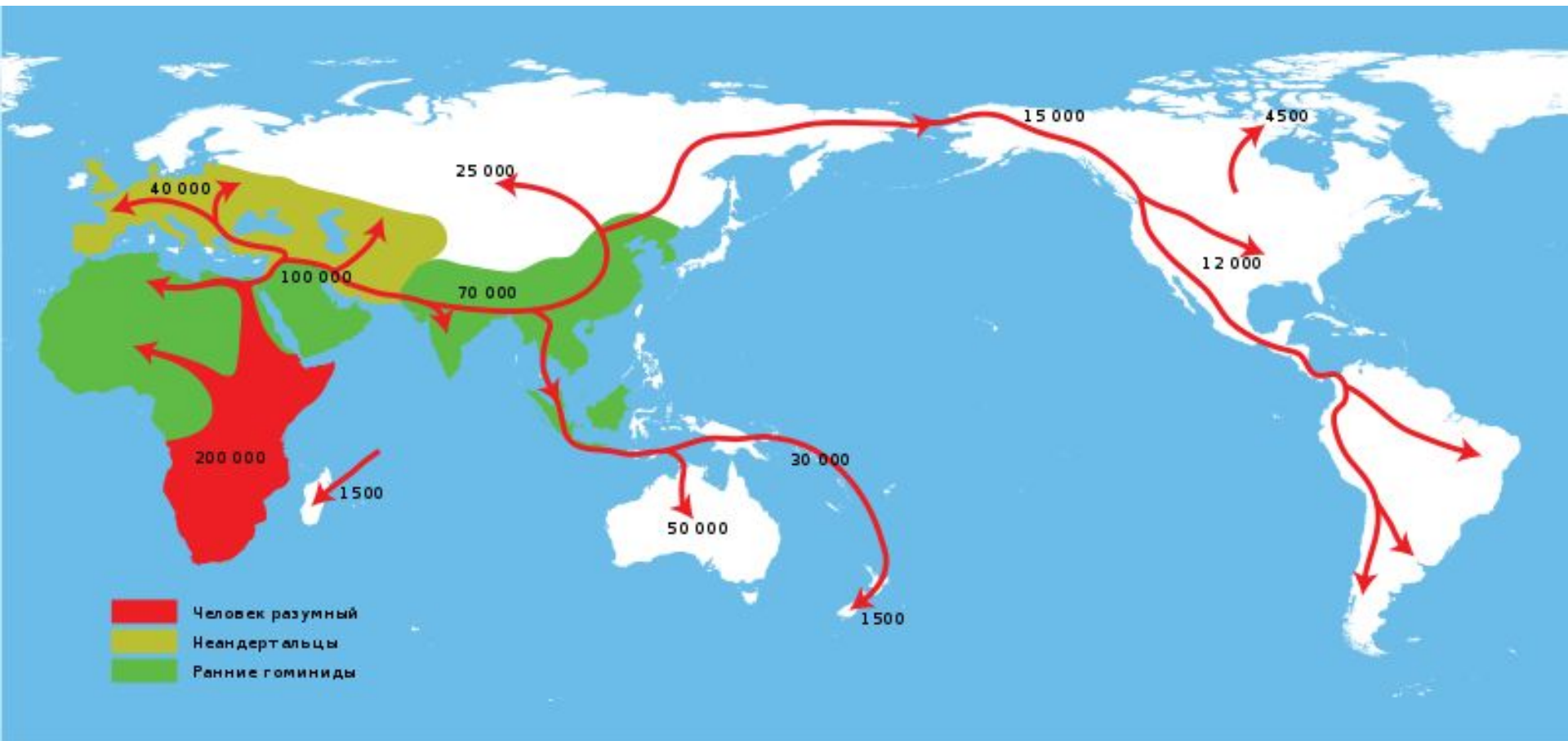


Кроманьонец

реконструкция М.М. Герасимова 1945 г.
по черепу из Кро-Маньона, Франция.

ЭТАПЫ АНТРОПОГЕНЕЗА

Эра	Древность	Периоды	Этапы антропогенеза	Предковые формы	Возраст	Объем мозга (ср. см ³)	Эволюционные достижения	Культура	Образ жизни
К а й н о з о й			неоантропы	Кроманьонцы: Homo sapiens sapiens	35-40 т. л.	1350	Формирование современного морфо-физиологического статуса. Расовый полиморфизм.	НТР	Духовное и культурное развитие. Одомашнивание животных (скотоводство). Окультуривание растений (земледелие). Орудия из меди, бронзы, железа
			палеоантропы	Неандертальцы: Homo sapiens neanderthalensis - поздние - ранние	50-40 т. л. 200-100 т. л.	1350	Полиморфная группа - сочетание примитивных и прогрессивных признаков. Ранние - более прогрессивные, предковая форма неантропов. Возникновение рас.	МУСТЬЕ	Ранние - устойчивые большие группы. - жили в пещерах, строили жилища. - охотились на крупных плотоядных и травоядных. - разнообразные орудия из камня, дерева, кости. - обработка меха, шкур. - зарождение погребального культа. - освоение новых территорий.



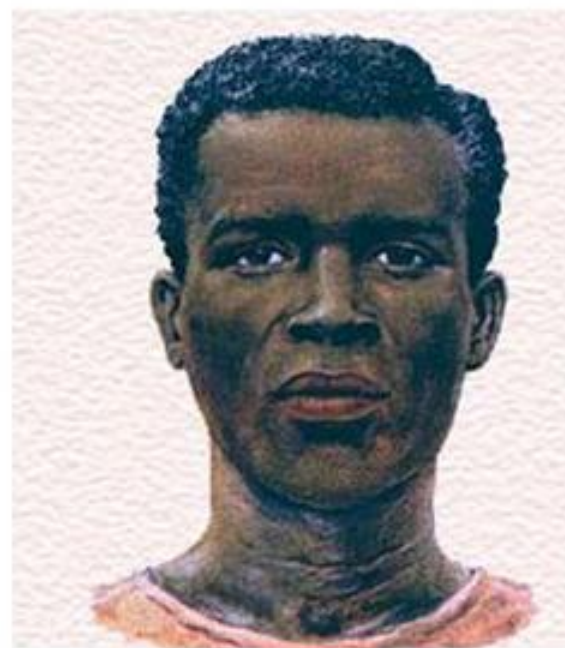
Основные расы



Монголоидная



Европеоидная



**Негроидная
экваториальная**