

Северо-западный район



Площадь - 196,5 тыс. км².

Самый маленький район по площади.

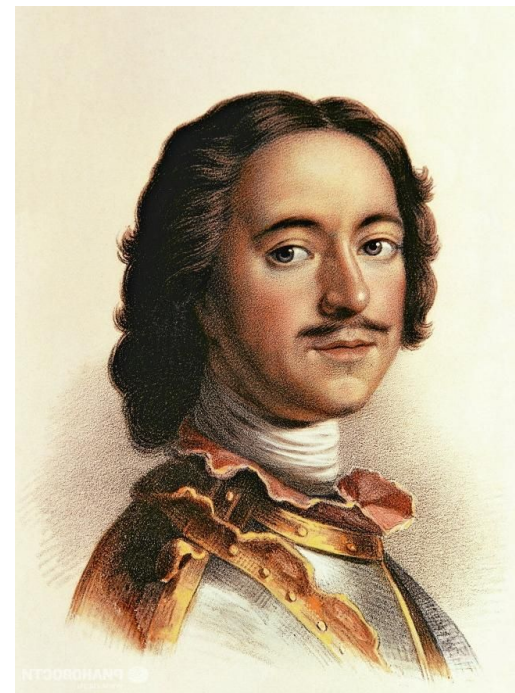
Состав:

Ленинградская, Новгородская, Псковская области, Санкт-Петербург, Калининградская область.

Что мы знаем о Северо-Западе:

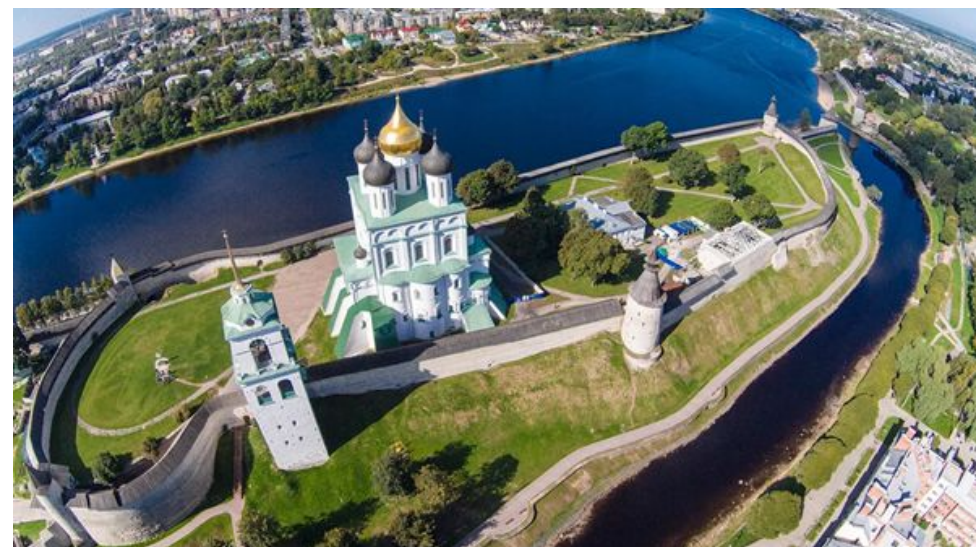
Санкт-Петербург (основанный в 1703 г. Петром I)

В 1712-1728 и 1732-1918 гг. – столица России



Великий Новгород и Псков-

Древние русские города. Центр балтийской торговли (XI-XV в.)



Калининград-

Центр единственной в России обособленной области,
границащей только с зарубежными государствами. (*С какими
государствами граничи*



Особое географическое положение.

- Приморское положение, омывается Финским заливом Балтийского моря.
- Выход к Балтийскому морю (важнейший морской путь).
- Соседство с европейскими государствами (какие?), и развитыми экономическими районами (какими?).
- На протяжении двух столетий г. Санкт-Петербург являлся столицей России.

Природные ископаемые и природные ресурсы

Балтийское море -
выход России на основные морские перекрестки мира.



Ладожское и Онежское озеро

входят в пятерку крупнейших в России. *(Покажите озера на карте?)*

Ладожское



Онежское



Лен – «северный шелк».



Янтарь – 90 % мировых запасов.





Население:

Население района - 8,05 млн. человек (1996 г.),

Средняя плотность населения - около 40 человек на 1 км², однако, в периферийных районах плотность сельского населения составляет лишь 2-4 человека на 1 км².

Большинство населения составляют русские.

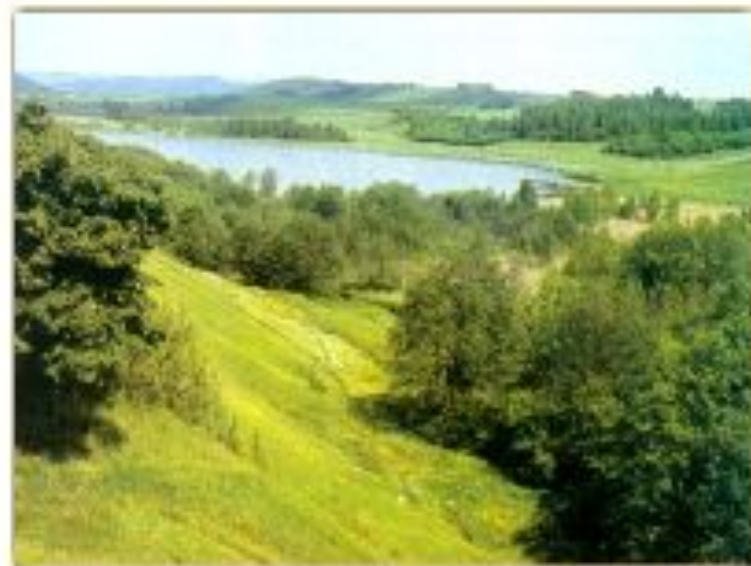
Коэффициент урбанизации - 87%.

Население г. Санкт-Петербург - около 5 млн. человек.

Природные условия и ресурсы:

Климат района умеренно-континентальный, на побережье - морской. Для всей территории характерны подзолистые и торфяно-болотные почвы. Леса занимают немногим менее половины площади района, а на северо-востоке лесистость местности достигает 70%.

Характерен моренно-ледниковый рельеф с холмами и грядами. Особенно много моренных холмов на возвышенностях, где они чередуются с озерными впадинами.



Полезные ископаемые: огнеупорные глины, горючие сланцы, фосфориты, кварцевые пески, известняки, соляные источники, бокситы.



П Р И Р О Д А

Северо-запад Русской равнины - озерный край: здесь около 7 тысяч озер. Крупнейшие - Ладожское (площадь 18 тыс. кв. км), Онежское, Чудское, Ильмень. Речная сеть - густая. Сравнительно короткая река Нева (74 км), вытекающая из Ладожского озера и впадающая в Финский залив, одна из самых многоводных в России.