

ФГБОУ ВО «СОГУ ИМ. К.Л.  
ХЕТАГУРОВА»  
ФАКУЛЬТЕТ: МЕДИЦИНСКИЙ  
КАФЕДРА ОРТОПЕДИЧЕСКОЙ  
СТОМАТОЛОГИИ,  
ПРОПЕДЕВТИКИ И  
ПОСТДИПЛОМНОГО  
ОБРАЗОВАНИЯ

**ЗАВ. КАФЕДРОЙ: Д.М.Н.  
ПРОФЕССОР ЗОЛОВ Р.В.**

*Тема НИР: «Подготовка  
больных к  
протезированию»*

РУКОВОДИТЕЛЬ ПРАКТИКИ: КАДЖАЕВА Ф.Т.  
ВЫПОЛНИЛИ: ПУХОВА Э.Э. ЦИРИХОВА А.Э





# *План презентации*

Протезирование. Понятие и сущность;

Классификация протезов;

Показания к зубному протезированию;

Противопоказания;

Этапы протезирования;

Подготовка пациента к процедуре;

# *Понятие и сущность протезирования*



**Стоматологическое протезирование** — раздел стоматологии, который занимается восстановлением тканей зуба, замещением утраченных зубов, восстановлением структуры и функции жевательного аппарата.

Различные виды протезирования зубов, применяющиеся сегодня, дают возможность восстановить как один зуб, так и несколько, и даже весь зубной ряд.

# *Понятие и сущность протезирования*

• Существует очень много видов протезирования, однако какое протезирование зубов лучше и для каких случаев оно подходит, каждый выбирает с помощью врача, оказывающего услуги.



# Классификация протезов

Выбор разновидности протезирования во многом зависит от ряда особенностей (конкретной проблемы, состояния ротовой полости, физиологических особенностей, индивидуальных предпочтений и финансовых возможностей) и осуществляется исключительно профессионалами. Классификация протезов основывается на характере их фиксации в ротовой полости и предполагает несколько разновидностей.

## ПРОТЕЗИРОВАНИЕ ЗУБОВ

Отсутствует один зуб



Имплантат



Частично-съемный протез



Мостовидный протез

Отсутствуют несколько зубов



Мостовидный протез с опорой на импланты



Мостовидный протез



Частично-съемный протез

Отсутствуют все зубы



Полный съемный протез



Полный протез на шаровидных фиксаторах



Мостовидный протез с шаровидной фиксацией

# Классификация протезов



**Несъемные.** Отличаются тем, что рассчитаны на полноценную фиксацию во рту пациента и носят постоянно. Используются как в случае единичных, так и при наличии значительных дефектов зубного ряда. Зачастую для фиксации протезов данной категории используются цементирующие материалы. Конкретными разновидностями несъемных протезирующих элементов являются мостовидные протезы, а также коронки и частичные коронки.

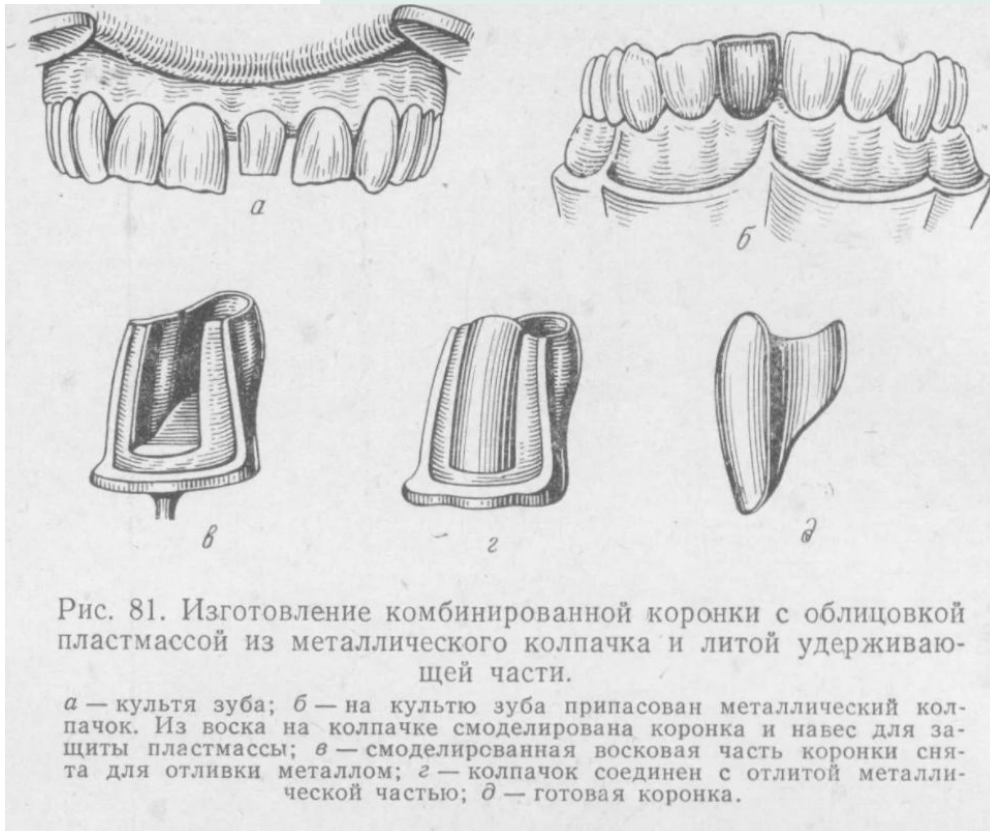
# Классификация протезов

**Съемные.** Используются зачастую в случаях отсутствия на челюсти большей части зубов. Они устанавливаются при отсутствии одного или нескольких зубов и не требуют сложного ухода, ведь в любой момент протез можно вытащить и промыть. Данная категория включает в себя частично-, условно- и полностью съемные протезы.



# Классификация протезов

Комбинированные. Этот вид ортопедических изделий является смесью двух предыдущих и характеризуется наличием как съемных, так и постоянных элементов.



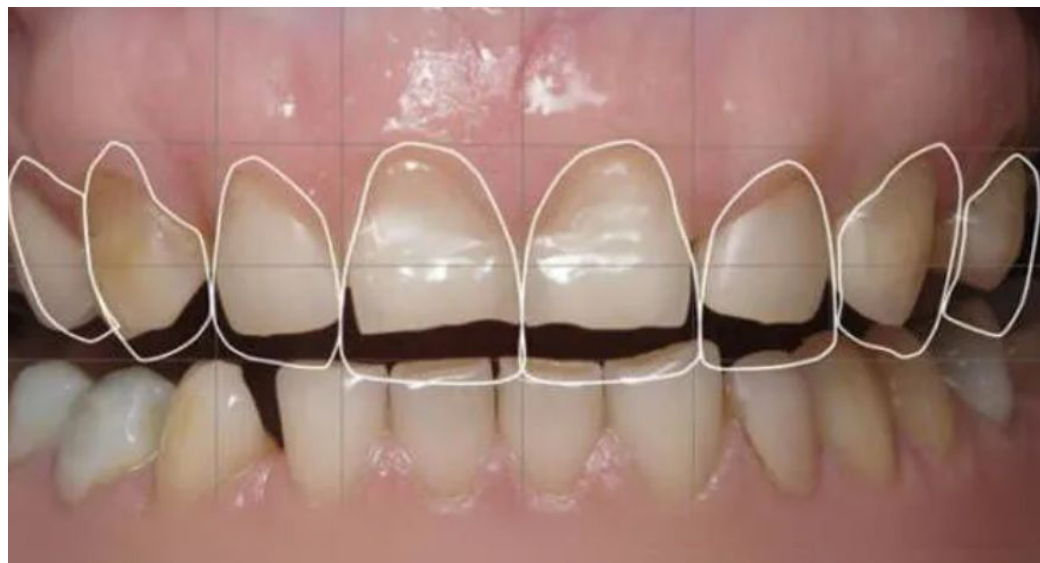


# *Показания к зубному протезированию*

Прежде, чем назначить пациенту указанную процедуру, стоматолог в обязательном порядке рассматривает возможные противопоказания и показания к зубному протезированию. **Процедура показана в следующих случаях:**

- **Патологическая склонность к стираемости зубов.** Для устранения проблемы в основном используются виниры или коронки.
- **Высокая степень разрушения коронки зуба.** Является последствием запущенного кариеса либо пульпита. Лечение требует применения вкладок и установки коронок.

# Показания к зубному протезированию



**Стираемость зубов**



**Разрушение коронки зуба**

# *Показания к зубному протезированию*

- **Полностью разрушенная зубная коронка.** Речь идет о случае, когда от зуба во рту остается лишь корень. Здесь потребуется использование штифтов.
- **Отсутствие одного зуба.** Этот дефект не считается прямым показанием к протезированию, однако при определенных сопутствующих факторах оно требуется. Применяются протезы самых разных конструкций.
- **Многочисленные дефекты зубного ряда.** В подобном случае чаще всего осуществляется съемное протезирование.

# *Показания к зубному протезированию*



Установка съемного протеза



До установки



После установки

# *Противопоказания*

Стоит отметить, что противопоказания к съемному протезированию немногочисленны и в основном сводятся к наличию острых болезней в ротовой полости. В случае несъемных протезов картина совсем иная. **Основными препятствиями для этой процедуры являются:**

- заболевания челюстной костной ткани и острые воспалительные процессы в полости рта;
- общие воспалительные процессы, болезни на стадии обострения;
- острые стрессы, психические недуги;
- непереносимость обезболивающих препаратов, прием несовместимых с анестезией лекарств.



# Этапы протезирования зубов

Конкретный план и порядок всех мероприятий по зубному протезированию в каждом индивидуальном случае может быть различным, соответственно тому, какие зубы подлежат восстановлению, какая выбрана технология и т.д. Любая процедура всегда начинается с осмотра пациента, оценки состояния зубного ряда и проведения необходимых диагностических процедур.

**Этапы протезирования зубов могут включать:** обтачивание зубов – для установки виниров, или коронок, либо для фиксации мостовидного или бюгельного протеза. Еще один важнейший этап – снятие слепков, по которым зубной техник будет изготавливать коронки или протез.

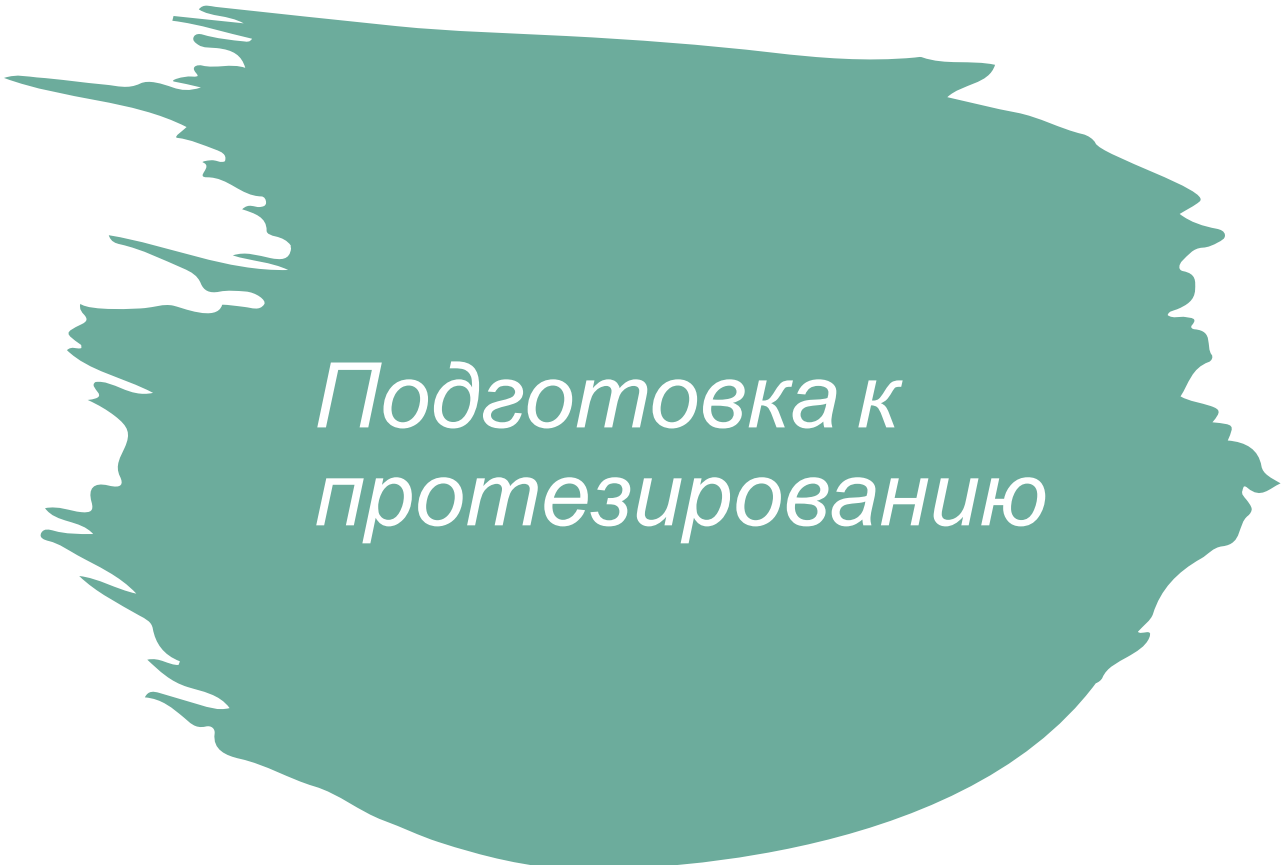
# Этапы протезирования зубов



**Обязательный этап процесса протезирования зубов** – изготовление протеза в лаборатории. Это трудоемкая работа, от качества которой зависит, насколько успешной будет примерка конструкции, нужна ли подгонка, насколько комфортным будет использование протеза для пациента, как быстро к нему можно будет привыкнуть и сколько времени система прослужит в итоге.

После того, как протез изготовлен, проводится его примерка, при необходимости доработка и затем фиксация.



A large, teal-colored brushstroke graphic with a rough, hand-painted edge, serving as a background for the title text.

## *Подготовка к протезированию*

**Подготовка к протезированию**  
– это комплекс важных мер, необходимых для последующего здоровья и восстановления функциональности зубов. Подготовительный период перед протезированием зубов включает в себя полное обследование и санацию ротовой полости пациента для предотвращения возможных осложнений и получения идеальных результатов.

# *Подготовка больных к протезированию*

Перед процедурой необходимо провести ряд мероприятий, которые могут занять от одного до нескольких месяцев. В частности, потребуется провести профессиональную гигиену полости рта и вылечить все зубы. Затем может потребоваться удаление зубов, не подлежащих восстановлению и их корней, а иногда также коррекция прикуса или расположения зубов с помощью брекетов.






# *Подготовка больного к протезированию*

**Специальная подготовка** полости рта к протезированию **слагается из** терапевтических, хирургических и ортопедических мероприятий.

**Терапевтическая специальная подготовка** полости рта к протезированию. К ней следует отнести депульпирование зубов, не пораженных кариесом, только по определенным показаниям.

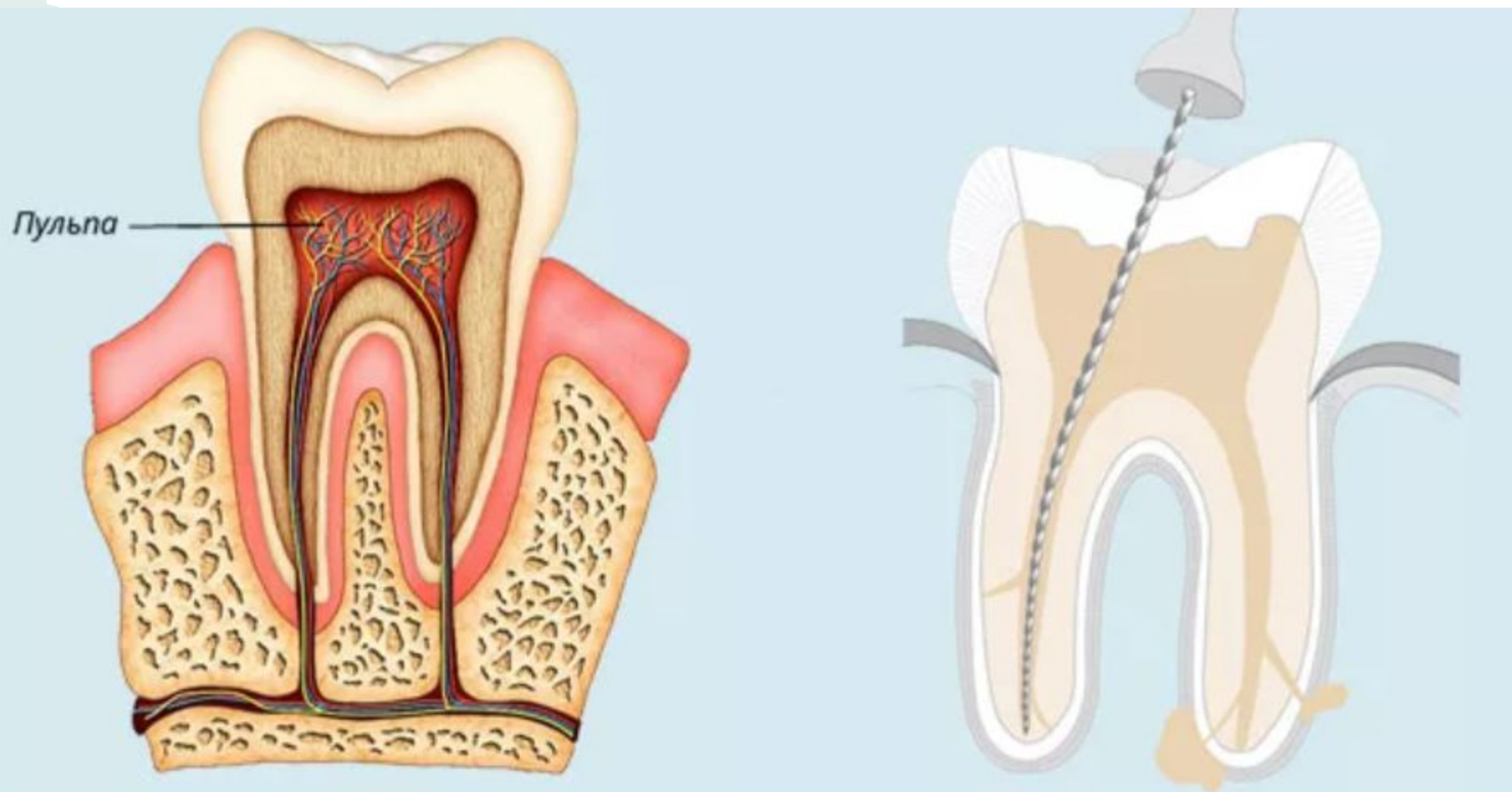


*Подготовка  
больных к  
протезированию*

Если планируется имплантация, она может потребовать костной пластики. Терапевтическая подготовка зубов к протезированию включает полную санацию полости рта – профессиональную чистку, удаление зубного камня, лечение кариеса и пародонтита, депульпирование тех зубов, которые невозможно вылечить иным способом и тех, что предназначены под обточку для фиксации протезов.

# *Подготовка больного к протезированию*

**Показания к депульпированию зубов при подготовке полости рта к протезированию.** Зубочелюстная система находится в определенном равновесии с условиями окружающей среды. При нарушении этого равновесия, например, при потере одного или нескольких зубов образуются деформации, которые создают в отдельных случаях трудности для диагностики, а иногда и препятствуют обычным методам протезирования.



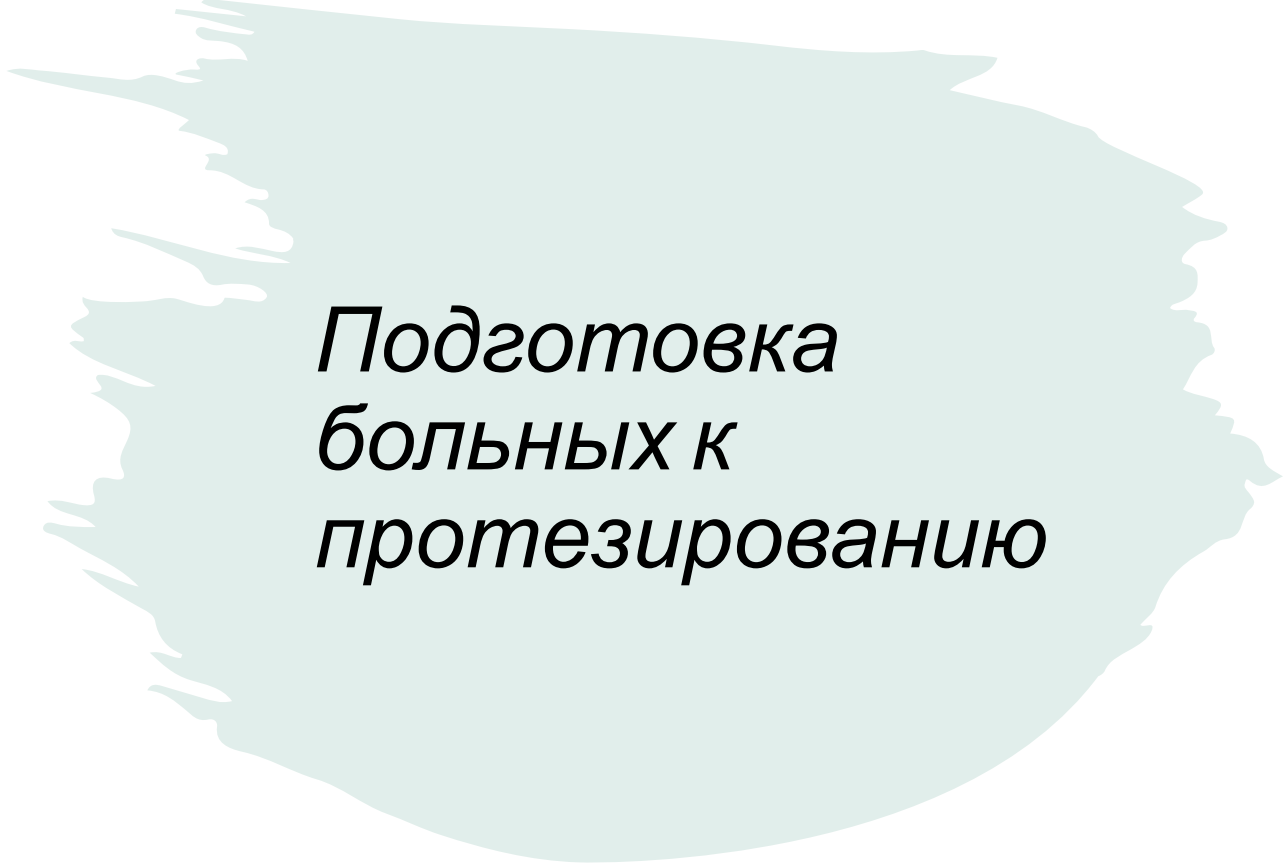
**Депульпирование зуба** – это процедура ликвидации воспаленной пульпы. Депульпирование происходит под местной анестезией. Пациент не ощущает боли.

# *Подготовка больного к протезированию*

**Хирургическая специальная подготовка** полости рта к протезированию **включает большое количество операций:**

- Углубление свода преддверия полости рта.
- Перенесение места прикрепления мышц в сторону области расположения границ протеза.
- Восстановление альвеолярного отростка.
- Углубление небного свода.
- Удаление основания скулового отростка верхней челюсти.

Хирургический этап подготовки предполагает удаление сильно разрушенных и неизлечимых зубов, удаление патологий мягких и твердых тканей, проведение наращивания кости перед имплантацией (например, синус-лифтинга), а также саму операцию имплантации.



***Подготовка  
больных к  
протезированию***



# *Подготовка больного к протезированию*

**Ортопедическая и (или) ортодонтическая специальная подготовка** полости рта к протезированию. После частичной потери зубов в области дефекта изменяется положение оставшихся зубов. Те из них, у которых не стало антагонистов, выдвигаются вверх или вниз, а зубы, не имеющие соседних, перемещаются дистально или мезиально. Одновременно может происходить язычный, небный или щечный наклон зубов, а также повороты их вокруг оси. Выраженность деформации зависит от возраста пациента, величины дефекта, времени, которое прошло после удаления зубов, анатомических особенностей верхней и нижней челюстей и др.

Ортодонтический и ортопедический этапы подразумевают исправление прикуса и выравнивание зубного ряда с помощью брекет-систем.

*Спасибо за  
внимание!*