

**Костюм и ткани эпохи модерн.
Новая роль женщины и
комфортность одежды.**

1892 г.

1893 г.

1894 г.

1895 г.

1896 г.

1897 г.

1898 г.

1899 г.

Выполнила: Зорина Наталья
ИИИД, 4 курс, Пед. ИЗО и МХК

Историческая ситуация

- Продолжается процесс урбанизации в высокоразвитых странах, развиваются железные дороги, автомобилестроение, электричество, появляются воздухоплавательные аппараты, в жизнь людей входят фотография и кино, которые еще шире распространяют моду по всему миру — теперь она становится интернациональной.
- Практически во всех европейских странах и в США не прекращается борьба за уравнивание женщин в правах с мужчинами: женщины перестают быть «рекламой» финансового состояния мужчин, начинают заниматься наукой и искусством; появляются женщины модельеры, ученые, политики. Первой в мире женщиной - профессором становится математик Софья Ковалевская, физик Мария Кюри создает теорию радиоактивности.

Мода

- Для моды этого периода характерно параллельное развитие нескольких противоречивых тенденций: с одной стороны, наряды отличаются роскошью и экзотическими деталями, с другой — ряд модельеров работает над созданием одежды, предназначенной для массового спроса, увеличивается количество предприятий, специализирующихся на массовом выпуске одежды, появляется все больше людей, профессионально занимающихся художественным моделированием костюма.
- Одежду этого периода отличает большое количество отделки: многочисленные кружева, тесьма, большие искусственные цветы, оборки, сутаж, банты, разнообразная вышивка. Характерная орнаментальная композиция модерна состоит из мерзких контрастных элементов — красок

Ткани

- Стилю модерн соответствуют шелковые ткани — тафта, шифон, крепдешин, муслина, прача — мягких, часто переливчатых тонов, из моды уходят распространенные в семидесятые-восемидесятые годы шерсть, бархат, тарлатан первоначально темных, позже светлых цветов. Для более простых костюмов используются полотно, бархат, велюр, репс. Большое влияние на моду оказывает спорт, требующий новых удобных форм одежды. В мужском гардеробе появляются легкие куртки и короткие брюки типа гольф, в женском — короткие жакеты и купальные костюмы



*Дамский купальный костюм.
1893 г.*



Женский костюм

- Проходя в своем развитии три этапа, модерн начинается в конце XIX в. с колоколообразной юбки и удлиненного трена с украшенным оборками подолом. К началу XX в. в моду входит платье с закрытым лифом, часто со вставками, стоячим воротником и юбкой колоколообразной формы покроя «клеш», облегающей бедра и сильно расширяющейся книзу.



Утренний халат. Утренний жакет. Воротник «жабо». 1883 г.



- Такая линия достигается при помощи нижней юбки с шуршащими оборками «фру-фру», пришиваемыми к подолу.



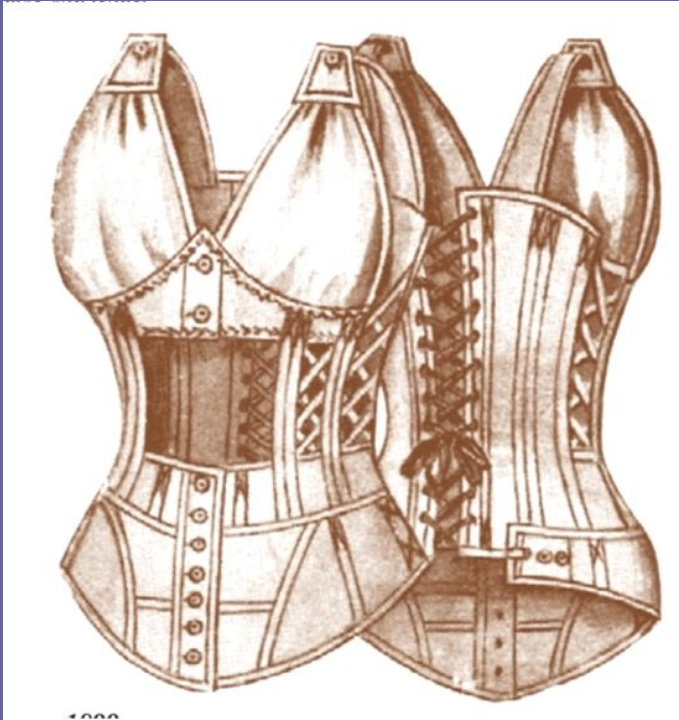
- На короткое время в моду возвращаются рукава, напоминающие пышные буфы тридцатых годов, но очень скоро рукав сужается у плеча, расширяется к запястью и заканчивается манжетой



- Заметные изменения внесены в конце 19 века в одежду велосипедным спортом. Длинное платье сменилось костюмом, который состоял из юбки-брюк и блузки. Костюм этот отличался отсутствием вычурных линий, конструктивностью и функциональностью.



- В 1901—1905 гг. плавно перетекает в Собразный силуэт, достигаемый с помощью специального корсета. Против искусственной талии объемом в 55 сантиметров выступают врачи всего мира, но к их разумным доводам никто не прислушивается: корсеты изготавливаются в огромных количествах и являются неотъемлемой частью женского гардероба.



- Для этого периода характерно заимствование форм из античных культур, готики, раннего ренессанса и восточных гравюр, костюм дополняют роскошные кружевные вставки и воротники, шляпы с вуалями, украшенные чучелами птиц, цветами и перьями





Дневное платье. 1905 г. Фрагмент.

Платье из тонкой льняной ткани с вышивкой и кружевными вставками, состоящее из отдельных лифа и юбки.

- В 1905—1907 гг. становится модным свободное укороченное платье туникообразного покроя из полупрозрачных тканей, в моду возвращается естественный вертикальный силуэт. Ширится движение женской эмансипации, и на смену многослойным одеяниям и кружевным зонтикам приходят «рабочее платье» и «вечерний костюм», подчеркивающие независимость и свободу современных женщин, не желающих больше изображать загадочную даму под восточным веером, не приспособленную к активному образу жизни XX в.





- Костюм-тальер, созданный известным английским кутюрье Редферном, становится распространенной повседневной одеждой. Первый вариант универсального костюма Редферн изготавливает для невесты короля Англии Эдуарда VII принцессы Уэльской в 1881 г., взяв за основу мужской костюм и разделив традиционное платье на юбку и корсаж с баской, при этом отказавшись от всех украшений. Со временем корсаж превращается в жакет.





- Таким образом, костюм-талер состоит из юбки и жакета, используется как одежда для любого времени суток, подходит для прогулок и путешествий. Костюм носят в сочетании с мужскими рубашками с накрахмаленными манжетами и воротниками или изящными блузками с кружевной отделкой, фигурными швами, вышитой или выполненной из тесьмы аппликацией. Входит в моду решение костюма «светлый верх — темный низ».



- В качестве верхней одежды носят манто, пелерины, мантильи, жакеты и пальто со стоячим воротником и пелериной.



- К 1909-1910-ым годам в моду вошли более прямые юбки





- В 1910—1914 гг. особую популярность приобретает длинная «хромая юбка», настолько зауженная в щиколотке, что дамы прихрамывают во время ходьбы. Причины любви к этому странному вычурному творению современник объясняет тем, что «...в ней скрыта возможность скромно выделиться, в ней содержится даже некоторый намек на гротеск, этот туалет является искажением традиции».



- Главным событием моды второго десятилетия XX в. является отказ от корсета.
- Поль Пуаре входит в историю мировой моды как человек, сумевший навсегда освободить женщин от корсета, против которого на протяжении всего периода его существования выступают врачи, гигиенисты, художники и сами женщины. В 1913 г. Пуаре создает коллекцию платьев - туник без корсета, с высокой линией талии и подвижным естественным силуэтом. Причины огромного успеха моделей Пуаре кроются не только в удобстве покроя, но и в отказе художника от бледной цветовой гаммы стиля модерн, вместо которой он использует контрастные яркие тона.

- Женщины, прислушиваясь к мнению врачей и голосу собственного тела, начинают носить неприталенные платья, прозванные «реформаторским мешком» — реформ. В этот период характерным силуэтом становится «бочонок», достигаемый с помощью просторной одежды из мягких тканей и подчеркнута небрежной отделкой — неровные края низа юбок, широкие оборки, баски и пояса, не прилегающие к фигуре.



- Женщины стремятся подражать сценическим костюмам Леона Бакста: модным становится открывать плечи, носить свободные яркие наряды с многочисленными перьевыми украшениями.





- Способствуют распространению прямого силуэта и вновь возрожденные античные идеалы с присущей им свободой движений. В моде по-прежнему стройность, но достигается она не с помощью тугого корсета, а благодаря занятиям спортом и тщательному уходу за телом.



ткого кор
та Режа
демон
рирует
публи
манн
кром



Свадебное
платье 1912 г.

- Резкие перемены в мире моды наступают с началом Первой мировой войны, во время которой становятся неактуальными античные одеяния, роскошные кружева и веера, драгоценные украшения. Место мужчин, уходящих на фронт, занимают женщины, остро нуждающиеся в простой одежде, не требующей многочасового одевания с помощью прислуги. Мода военного периода и двадцатых годов неразрывно связана с именем Коко Шанель, сумевшей придать рабочей одежде практичную элегантность и создать образ деловой леди.



- Новая женщина, не имеющая ничего общего с утонченным созданием начала столетия, смело носит укороченную до колен юбку, чулки телесного цвета, мужские шляпы и сумки на ремне. Коко Шанель становится воплощением женщины, преуспевающей в мужских профессиях и много времени уделяющей занятиям спортом. «Великая мадемуазель» превращает трикотаж в модную одежду дам высшего общества, вводит в повсеместное употребление бижутерию, сокращает количество нижнего белья до короткой комбинации, штанишек и пояса для чулок.





Благодаря Коко Шанель двадцатые годы называют «эпохой женщин», которые впервые чувствуют свободу от мужчин, жесткого этикета и необходимости скрывать свою сущность под ложной скромностью и отсутствием собственного мнения.



Мужской костюм

- Обязательной принадлежностью костюма становятся съемные манжеты и воротники, иногда манишки, заменяющие рубашки. В начале XX в. в моду входит рекламный мужской образ «Arrow collar», соединяющий в себе неколебимое спокойствие, изящество манер, тонкий вкус наряду с властью, силой и интеллектом.



- Новый мужской стиль распространяется после выхода в 1905 г. рекламных плакатов художника Джозефа Кристиана Лейендекера, изображающих «Arrow collar man» (буквально: «мужчина, который носит воротнички фирмы “Эрроу”»). Высокие белоснежные съемные воротники, прикрепленные к полосатым рубашкам, подчеркивают элегантно высокомерный вид своих обладателей. Мужчина «Arrow collar» становится символом своей эпохи, вытесняя из массового сознания образ благородного джентльмена XIX столетия. Современный костюм представляет собой укороченный пиджак с легким вытянутым силуэтом, высокой линией талии и удлиненными лацканами, подплечники отсутствуют



- С началом Первой мировой войны кумиром становится человек в военной форме, в моду входят бежевое пальто из габардина фирмы «Бербери» и тренчкот британских солдат.

Military
or Naval
Catalogue
Post Free
on request.



Service Outrigs BURBERRY

Uniforms and Topcoats ensure security, comfort and distinction at home or abroad.

Burberry cloths, being woven and proofed by special processes without rubber or other airtight agents, afford hygienic and efficient protection against wet or chill and prolonged resistance to hard wear.

Made in strong, yet lightweight, textures, suitable for every war zone.

*During the War
Officers' Service
"Burberrys,"
Tielockens and
Burberry Trench-
Warms Cleaned
and Re-proofed
FREE OF
CHARGE.*



EVERY BURBERRY
GARMENT BEARS
THIS LABEL.

Burberry's
Copyright

The Burberry Outrig.

Consisting of Service Uniform, Cap and The Burberry Weatherproof, fulfils the Soldier's every need.

Officers' Complete

Kits in 2 to 4 Days

BURBERRYS Haymarket **LONDON** S.W.
1

8 & 10 Boulevard Maiesherbes PARIS; and Provincial Agents.

Выводы:

- В конце XIX – начале XX продолжается борьба за уравнивание женщин в правах с мужчинами: женщины перестают быть «рекламой» финансового состояния мужчин, начинают заниматься наукой и искусством, политикой. В связи с новой ролью женщины в обществе меняется и женский костюм. Постепенно он становится удобнее для активного образа жизни, юбка укорачивается;
- С 1913 года женщины отказываются от корсетов и предпочитают более свободные наряды (туникообразные платья и платья реформ);
- Ряд модельеров работает над созданием одежды, предназначенной для массового спроса, увеличивается количество предприятий, специализирующихся на массовом выпуске одежды;
- Во время Первой мировой войны Коко Шанель создает удобный и простой женский костюм из дешевой ткани «джерси», доступный всем социальным слоям

Список литературы:

- Блохина И. В. Всемирная история костюма, моды и стиля. / И. В. Блохина. – Минск: Харвест, 2015. – 400 с.
- Прекрасная эпоха модерна. [Электронный ресурс]: URL: <https://a-la-belle.livejournal.com/236787.html>
- Эпоха модерна в одежде 1887-1914 г. [Электронный ресурс]: URL: <https://lebedinajpesnja1.blogspot.com/2018/06/1887-1914.html>