

Южно-Уральский
государственный
университет
Кафедра
“БЖД”

**Анализ производственного
травматизма на
ЗАО «Челябинские строительно-
дорожные машины»
и пути его снижения**

Челяби
НСК
2009

ЗАО «Челябинские строительные-дорожные машины»

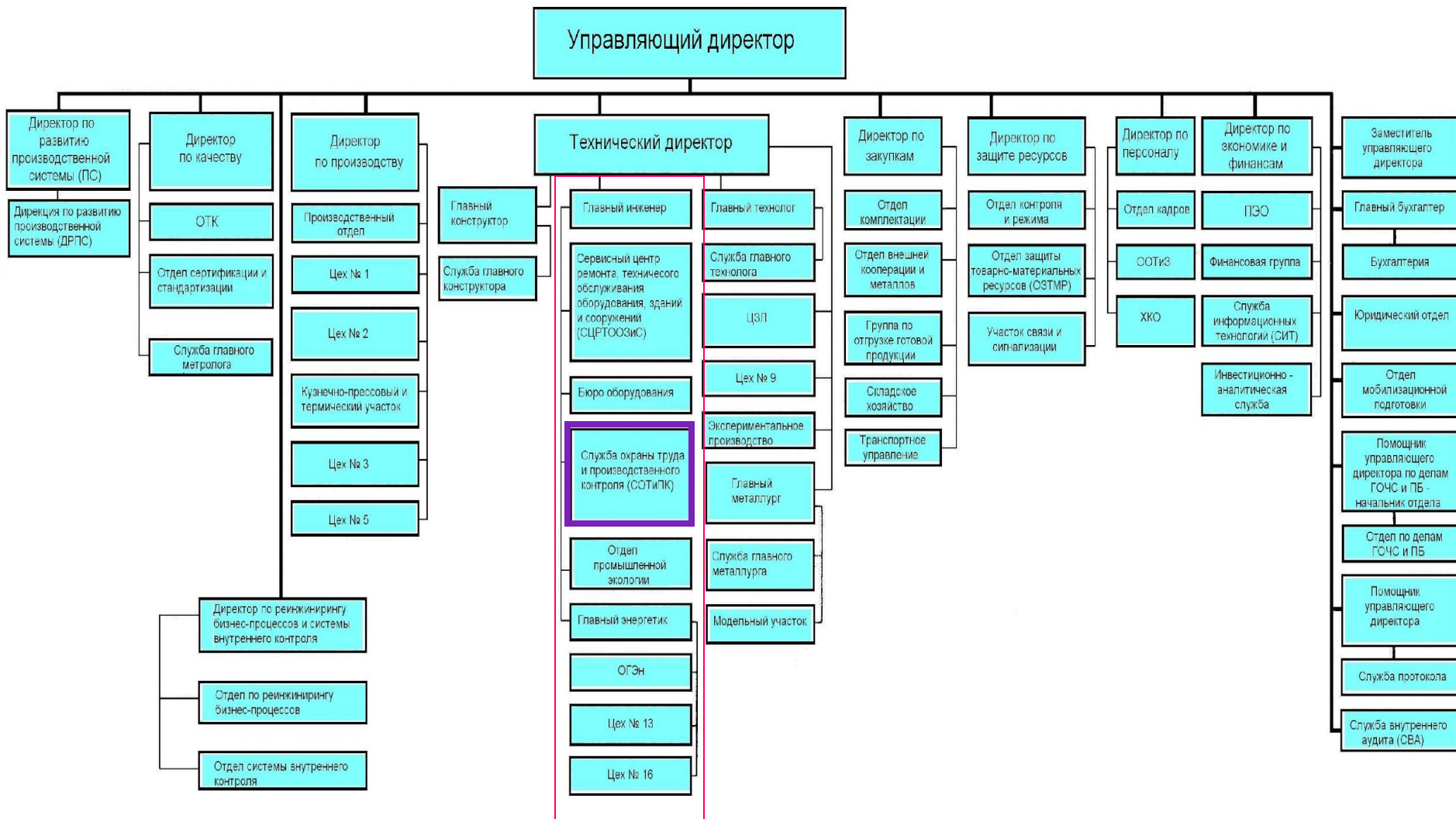
- Челябинские Строительно-Дорожные машины (прежде завод им. Коллющенко) крупнейшее предприятие по производству техники для строительства, ремонта и содержания дорог, горнодобывающих отраслей промышленности.*



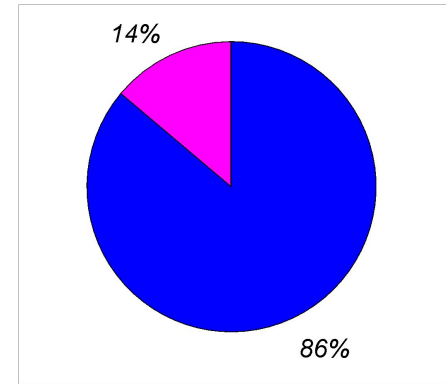
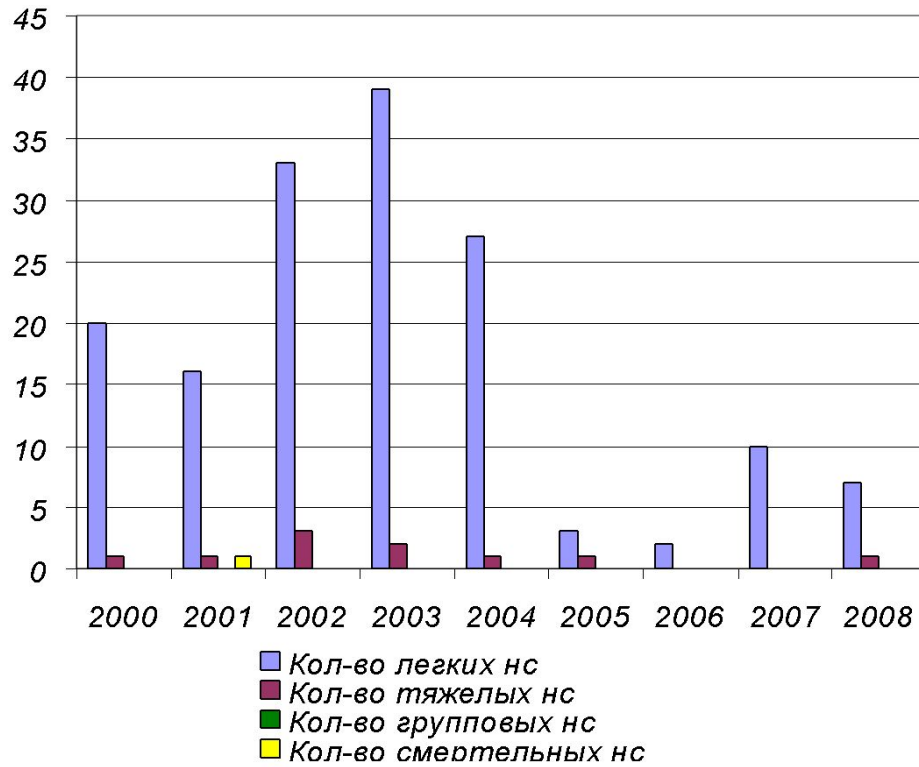
- До сентября 2008 завод серийно выпускал автогрейдер тяжелого класса ДЗ-98В, фронтальные погрузчики В140, В160, В175, В138, В190, В125, сменное рабочее оборудование и запасные части к технике.*



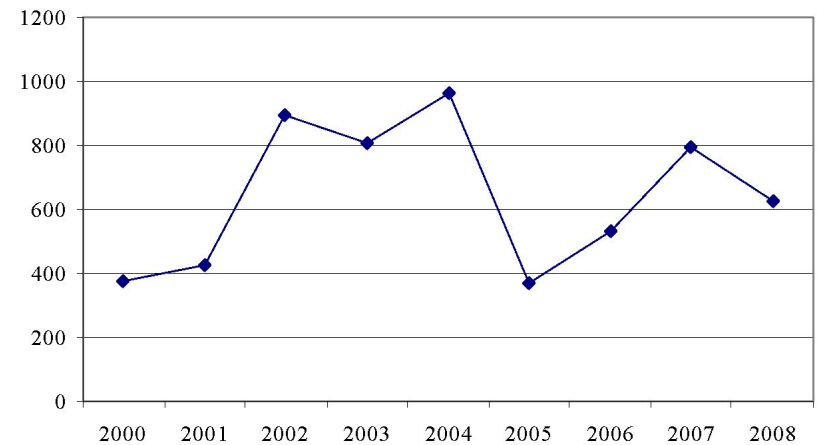
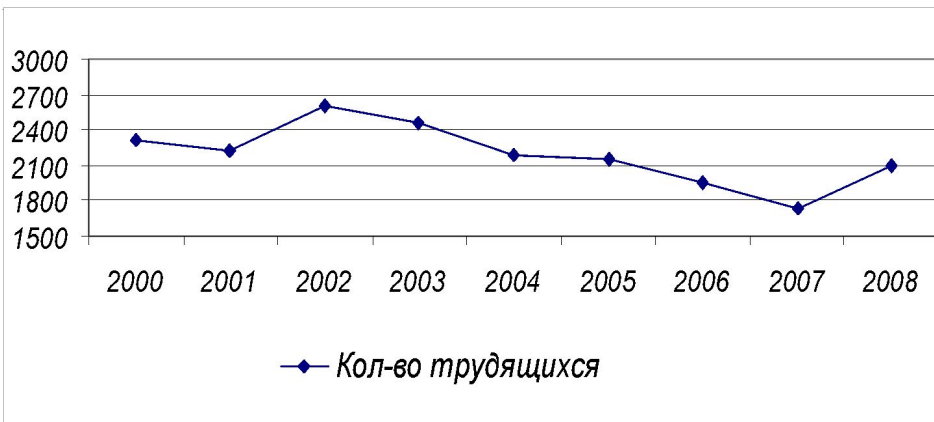
Организационная структура управления производством



Диаграммы распределения н.с. по годам, количество трудящихся и объемы производства



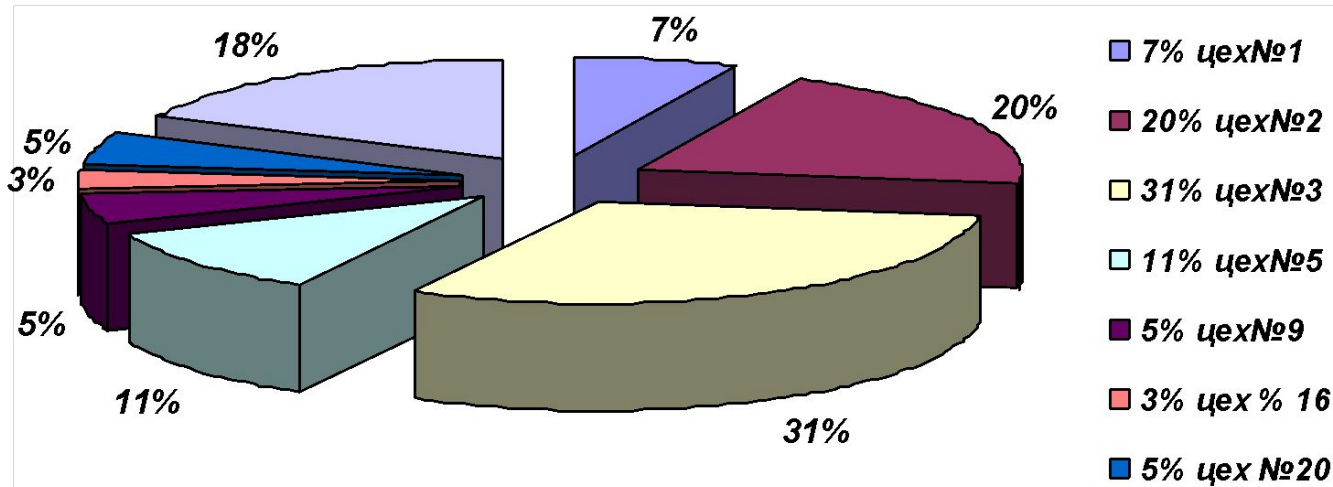
I. Период 2000-2004 гг. 144 несчастных случая (86%)
II. Период 2005-2008 гг. 24 несчастных случаев (14%)



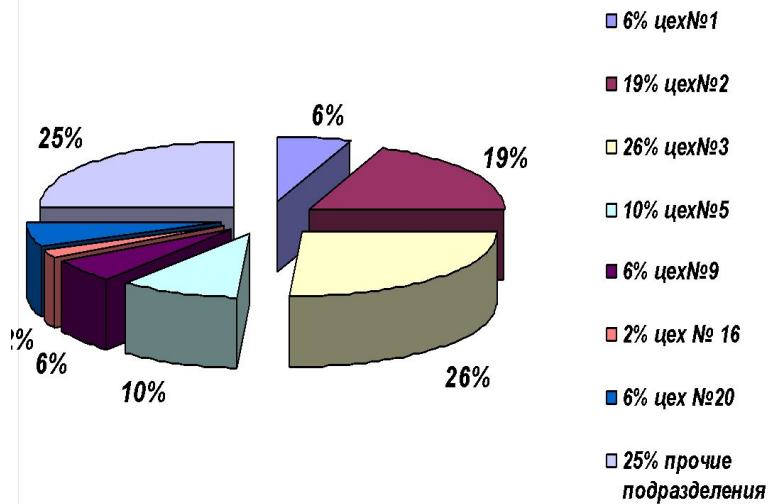
Анализ производственного травматизма по происшествиям

Годы	Легкие н.с.	Тяжелые н.с.	Групповые н.с.	Смертельные н.с.	Общее количество н.с. за год
2000	20	1	-	-	21
2001	16	1	-	1	18
2002	33	3	-	-	36
2003	39	2	-	-	41
2004	27	1	-	-	28
2005	3	1	-	-	4
2006	2	-	-	-	2
2007	10	-	-	-	10
2008	7	1	-	-	8
ИТОГО	157	10	-	1	168

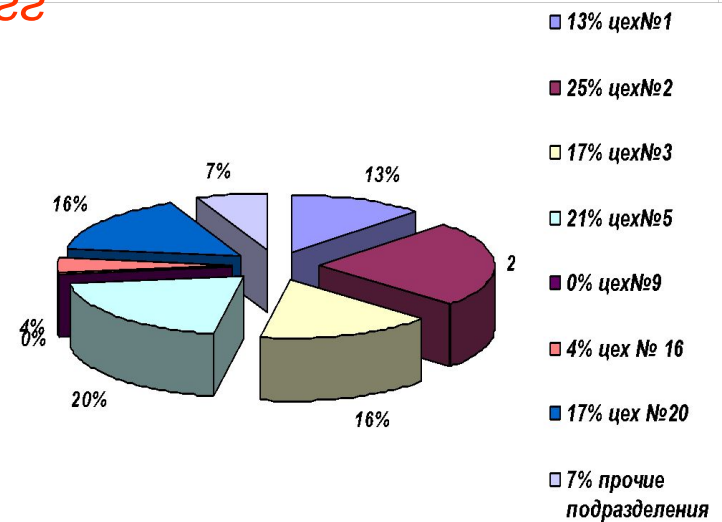
Распределение травматизма по подразделениям и периодам



2000-2008 гг



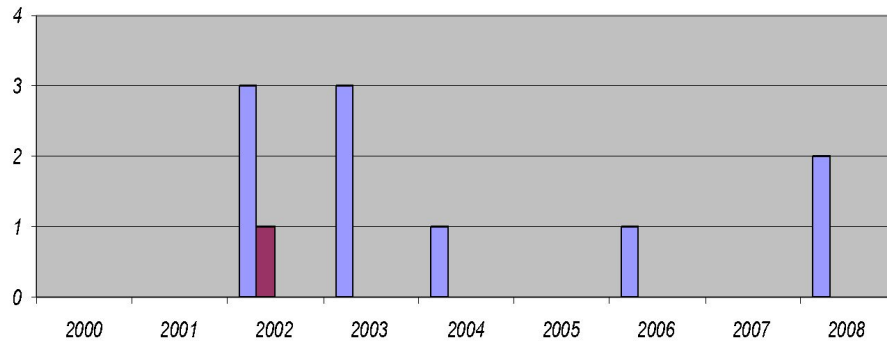
2000-2004 гг



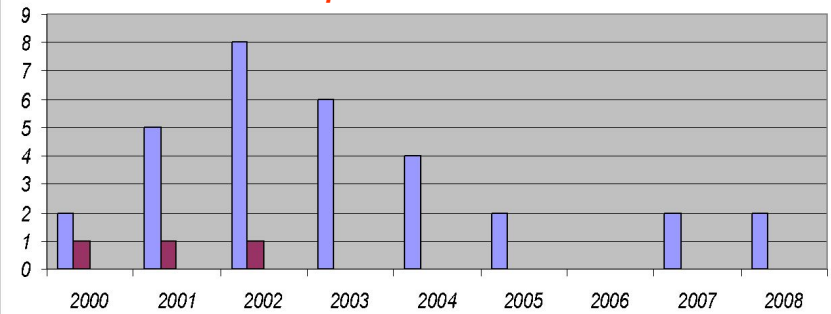
2005-2008 гг

Диаграммы травматизма по цехам

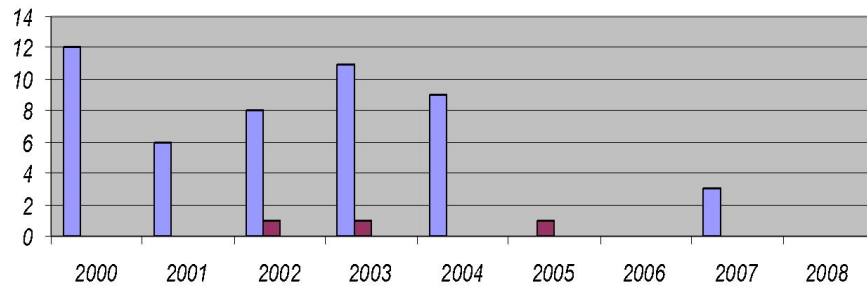
Цех № 1



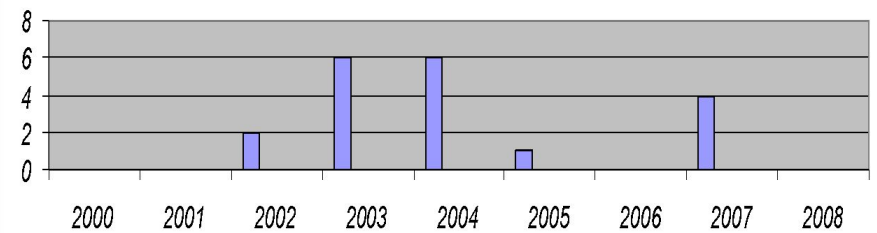
Цех № 2



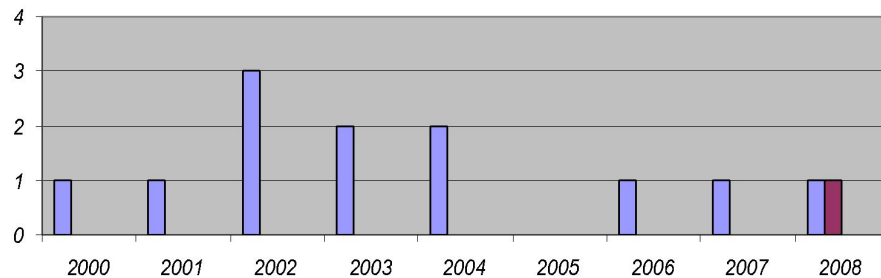
Цех № 3



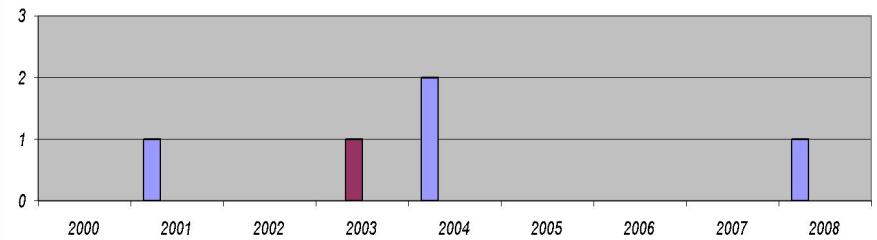
Цех № 5



Цех № 20



Складское хоз-во



■ Кол-во легких нс

■ Кол-во тяжелых нс

Цеха, в которых произошло больше всего н.с.

Цех № 1 – Сварочное производство



Цех № 2 – Механосборочное производство



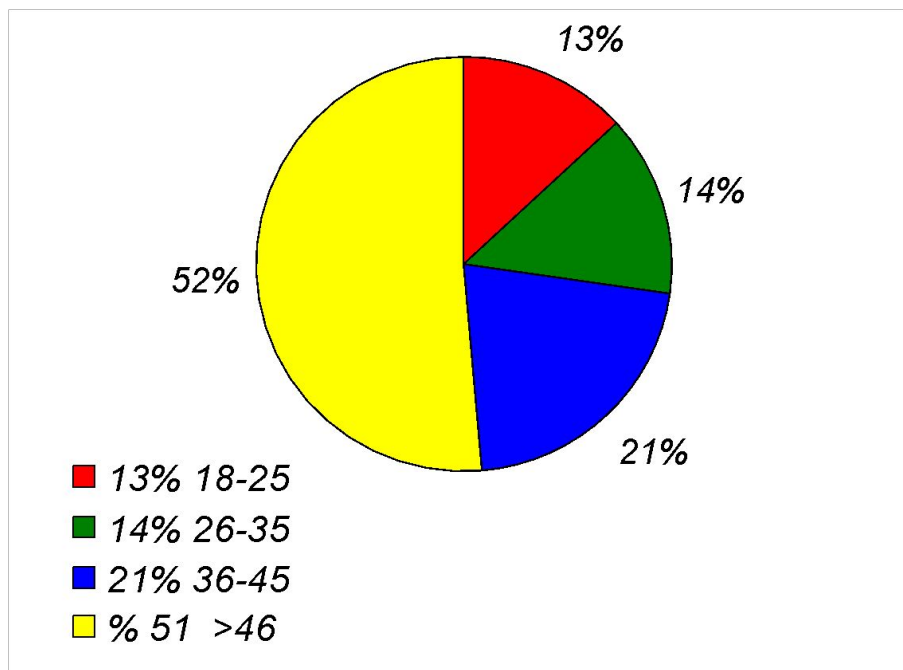
Цех № 3 – Серийное производство



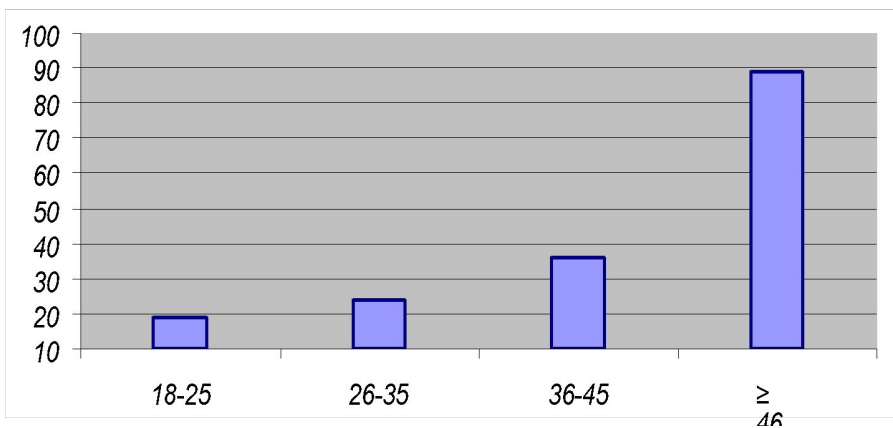
Цех № 5 – Литейное производство



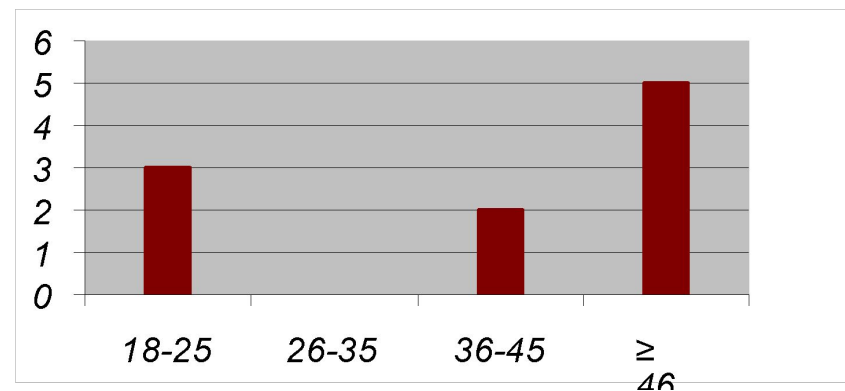
Анализ несчастных случаев в зависимости от возраста пострадавшего



Легкие н.с.



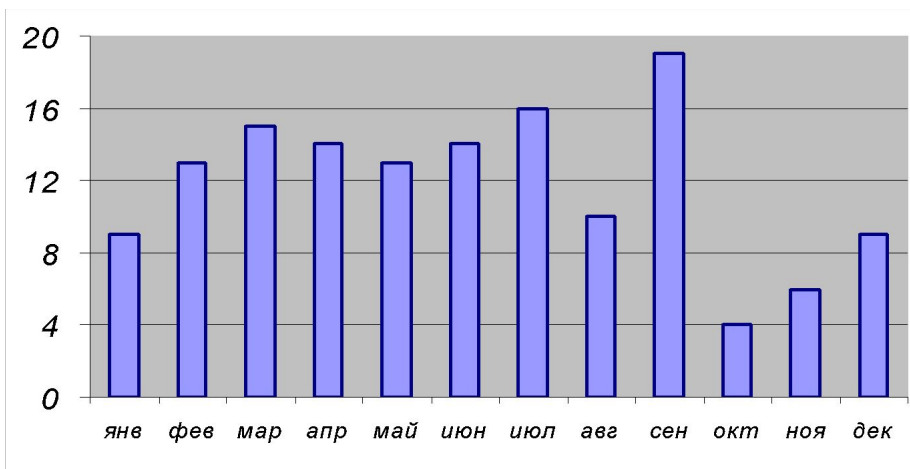
Тяжелые н.с.



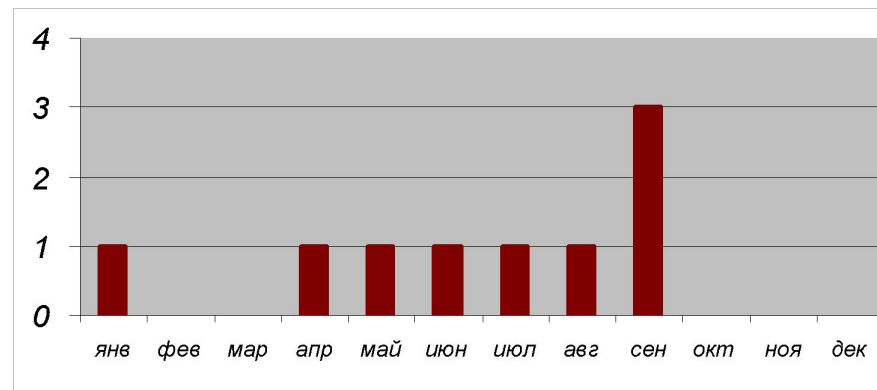
Распределение несчастных случаев по месяцам года

2000-2008 гг

Легкие н.с.

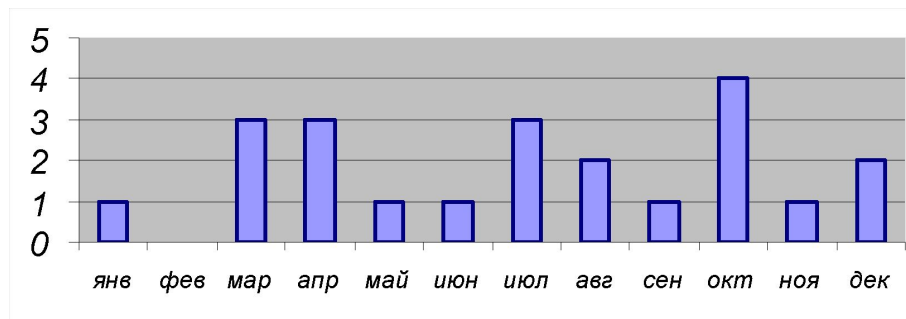


Тяжелые н.с.

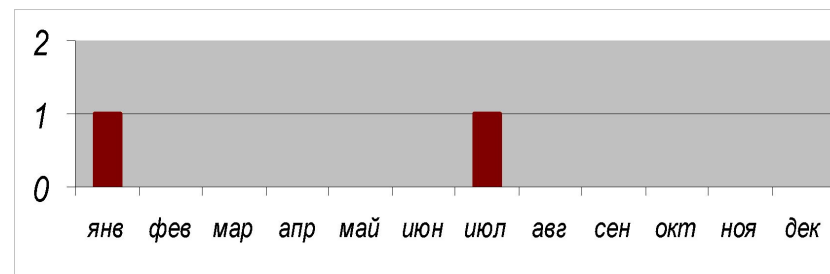


2005-2008 гг

Легкие н.с.

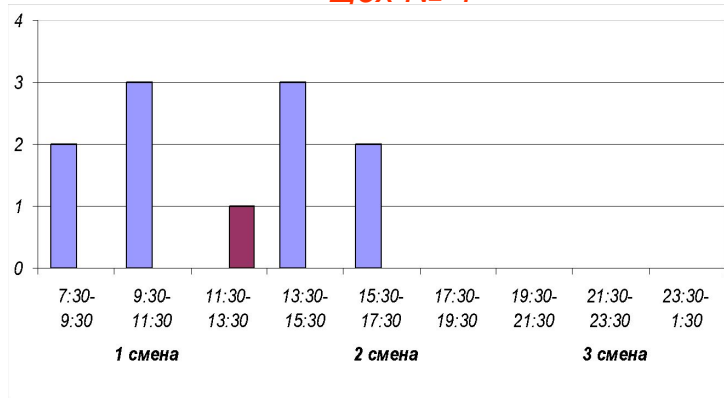


Тяжелые н.с.

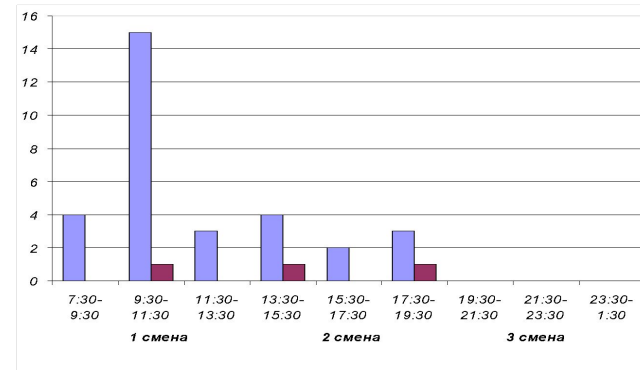


Распределение несчастных случаев в зависимости от времени рабочей смены

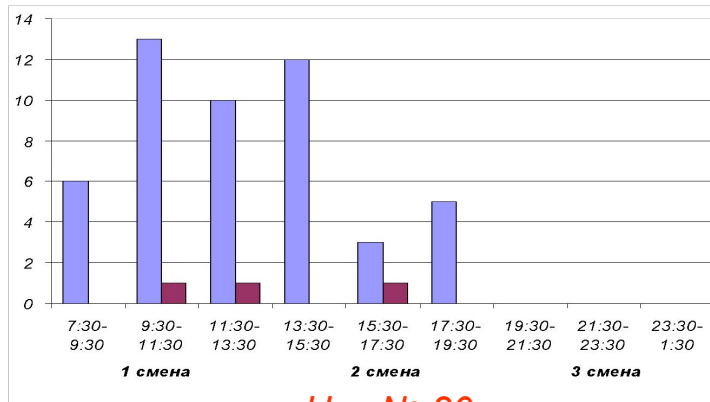
Цех № 1



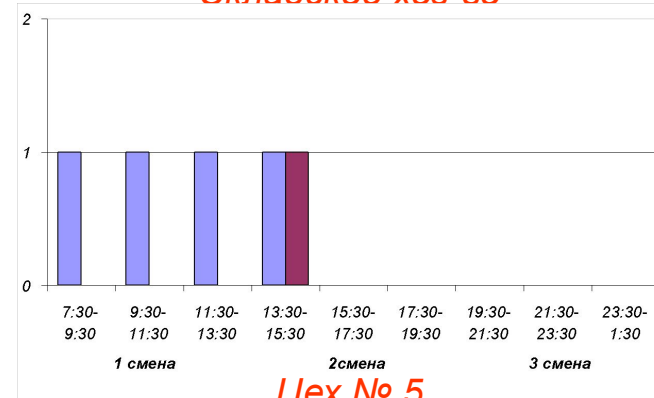
Цех № 2



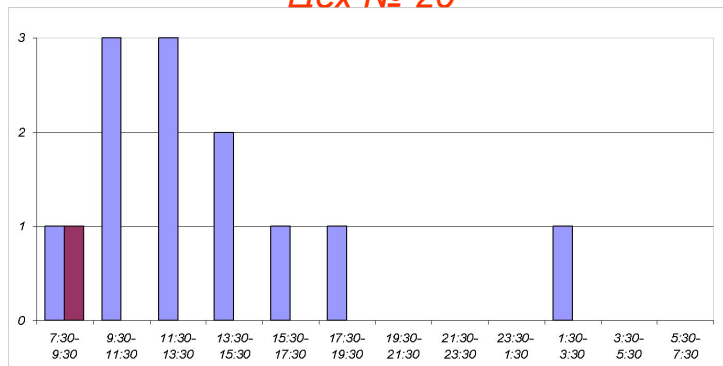
Цех № 3



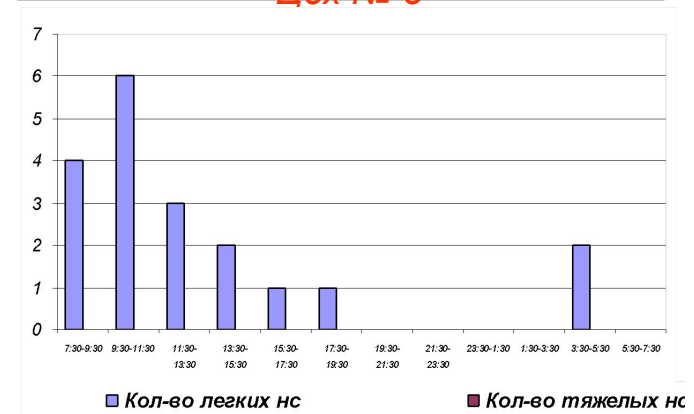
Складское хоз-во



Цех № 20

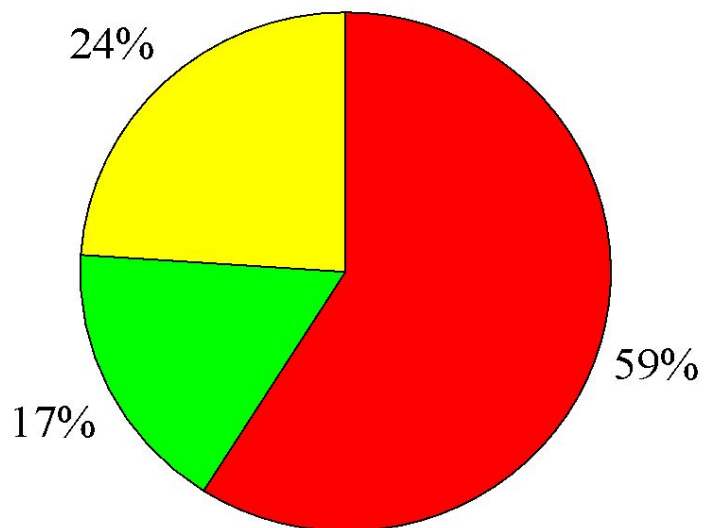


Цех № 5



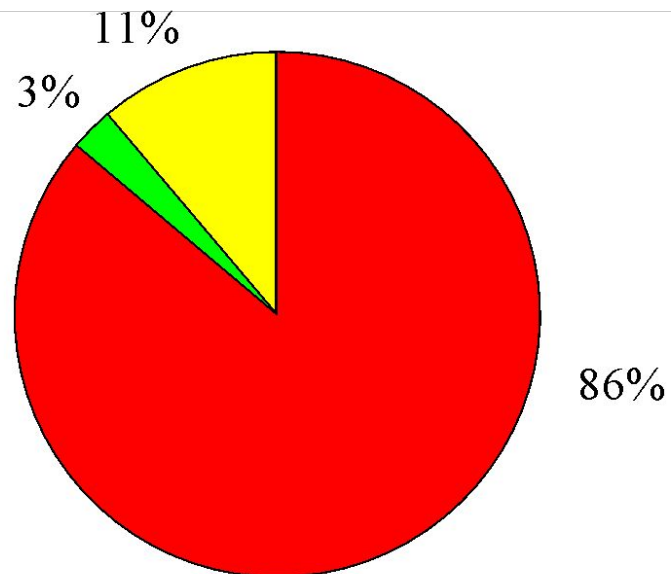
Соотношение причин несчастных случаев по периодам

2000-2004 гг



- организационные
- технические
- прочие (личная неосторожность)

2005-2008 гг



- организационные
- технические
- прочие (личная неосторожность)

Анализ травматизма по профессиям

Анализ производственного травматизма позволил выделить основные травмоопасные профессии:

Токарь (12% от всех н.с.) Цех № 2 и цех № 3

Электросварщик (8% от всех н.с.) цех № 3 и цех № 1

Слесарь-сборщик (7% от всех н.с.) цех № 3

Стропальщик (5 % от всех н.с.) цех № 3 и складское хозяйство

Слесарь механосборочных работ (5% от всех н.с.) цех № 3 и цех № 2

Слесарь-ремонтник (5% от всех н.с.) цех № 5

Водитель (5 % от всех н.с.) цех № 20

*Мероприятия по снижению травматизма на
ЗАО «Челябинские строительно-дорожные машины»*

- *Технические*
- *Организационные*
- *Социально-экономические*

Технические мероприятия по снижению травматизма в цехах основного производства

Модернизация подъемно-транспортного оборудования в соответствии с ГОСТ 12.2.003-91, ГОСТ 12.2.061-84

(для слесарей-сборщиков, стропальщиков, слесарей механосборочных работ, слесарей-ремонтников, токарей)
в цехах № 2, № 3, № 5, складском хоз-ве

Введение ручных штабелеров



Совершенствование имеющихся средств коллективной защиты работников от воздействия опасных и вредных производственных факторов в соответствии с ГОСТ 12.4.125-83 и Правилами безопасности при работе с инструментом и приспособлениями

(для токарей)
в цехах № 2, № 3

Установка ограждений у станков



Организационные и социально-экономические мероприятия по уменьшению травматизма

- ✓ *Изменения в организационной структуре предприятия согласно рекомендаций по организации работы службы охраны труда в организации*
- ✓ *Привлечение к дисциплинарной ответственности за нарушения правил охраны труда*
- ✓ *Повышение качества обучения и инструктажей*
- ✓ *Корректирующие действия при проведении трехступенчатого производственного контроля*
- ✓ *Стимулирование работы без травм и нарушений техники безопасности*



График Ганта

Ключевое событие	Наименование работы	Продолжительность								
		20.08	20.09	26.09	13.10	1.12	6.12	13.12	17.12	
1. Начать преддипломную практику	1-2 Разработка темы									
2. Защитить отчет по практике	2-3 Подбор материала по теме									
3. Получить задание	3-4 Анализ собранных данных									
4. 1-ая процентовка	4-5 Работа с нормативными документами									
5. Подготовить экономическую часть	Расчет затрат на работу									
6. 2-ая процентовка	4-7 Создание демонстрационных листов и подготовка доклада									

Спасибо за внимание