

10 сентября

СЕВЕРНАЯ ЕВРАЗИЯ ДО СЕРЕДИНЫ 1 ТЫСЯЧЕЛЕТИЯ ДО Н. Э.

Цели урока:

- Получить хорошую оценку
- Узнать что-то новое



Периодизация первобытного общества



Исторические источники

Вещественные:
орудия труда
остатки жилища
предметы быта
оружие
украшения



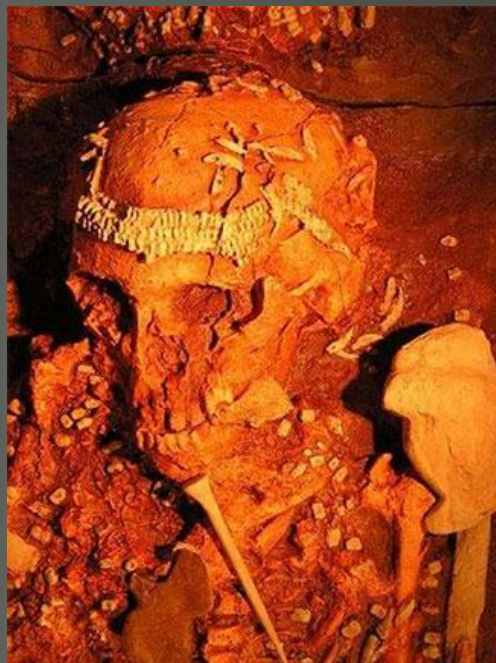
Письменные:
летописи
дневники
письма
жития



Д. Костенки под Воронежем 35-45 тыс. лет



Сунгирь под Владимиром Около 25 тыс. лет



Денисова пещера на Алтае (Около 50 тыс. лет)



- Центром расселения предков славянских народов (праславян) стал бассейн реки Вислы.
- На рубеже 2-го и 1-го тысячелетни до н. э. предки славян компактно расселяются в двух районах Европы.
- Первый — в северной части Центральной Европы: в будущем здесь появятся западные славяне
- Второй — в Среднем Поднепровье: века спустя здесь сформируются племена восточных славян.



Достоверно славянские археологические культуры V-VI вв.

- Киевская арх. культура (III-IV вв.)
- Колочинская культура (славяне, балты)
- Пеньковская культура (анты)
- Пражско-корчакская культура (склавины)
- Ипотешти-кындештская культура
- Суковско-дзедзицкая культура (VI-VII вв.)
- ➔ Направление распространения культур

Локализация германских племён: нач. VI в.



Происхождение и расселение восточных славян

ИНДОЕВРОПЕЙЦЫ

СЛАВЯНЕ

- Западные
- Восточные
- Южные

БАЛТЫ



СЛОВЕНЕ
(ИЛЬМЕНСКИЕ)

КРИВИЧИ

ДЕРГОВИЧИ

РАДИМИЧИ

ВЯТИЧИ

БОДРИЧИ

ПОМОРЯНЕ

ПОЛЯНЕ

ВИСЛЯНЕ

ЧЕХИ

СЛОВАКИ

ДРЕВЛЯНЕ

ВОЛЬНЯНЕ

СЕВЕРЯНЕ

БЕЛЫЕ ХОРВАТЫ

ПОЛЯНЕ

УГЛИЧИ

ХОРУТАНЕ
(СЛОВЕНЦЫ)

ХОРВАТЫ

СЛАВЯНЫ

СЕРБЫ

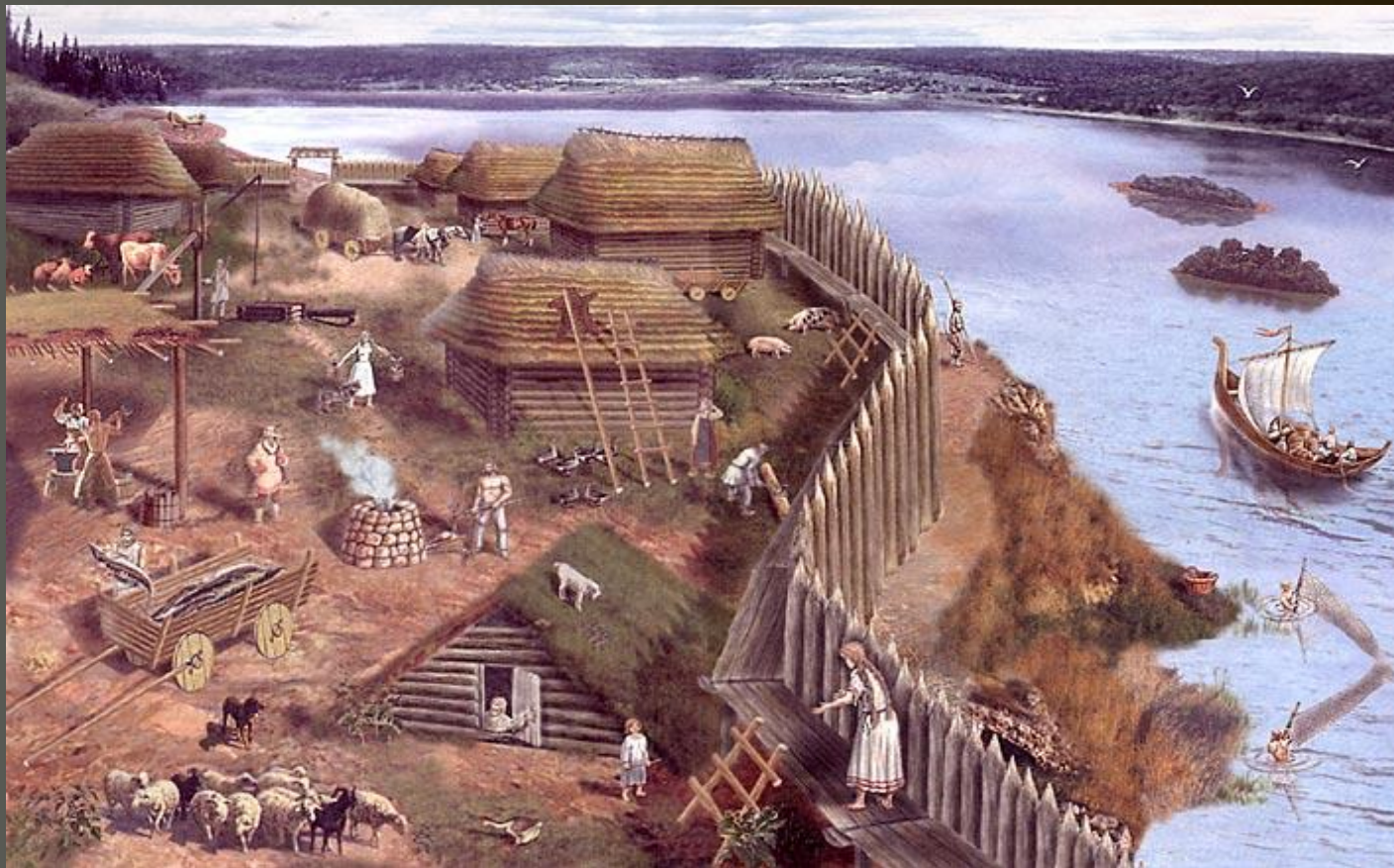
ТИВЕРЦЫ

Дунай

Висла

Днепр

Полуземлянки с бревенчатыми стенами
(характерны для лесостепных районов);
Наземные жилища из бревен (характерны для
северных лесных районов).



Занятия восточных славян



- Бортничество
- Скотоводство
- Охота

Земледелие

- Залежное
- Подсечно-огневое
- Пашенное



Домашнее задание

- Контурная карта: обозначить водоемы (реки, озера), расселение славян (использовать слайд 10)

