

Мероприятия по благоустройству территории лесопарков

Выполнила студентка 2-ого
курса

Группа 108б

Михалюк А.В

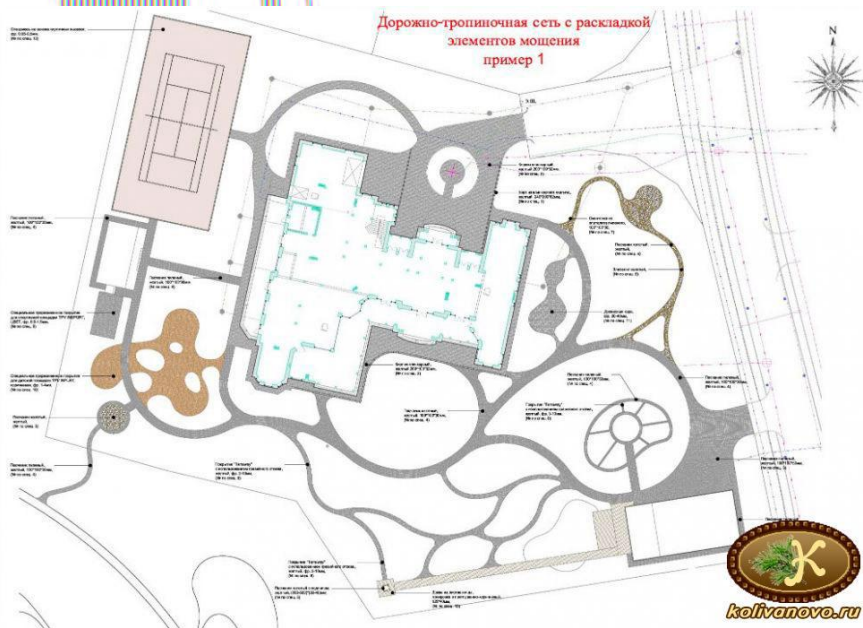
Мероприятия по благоустройству территории лесопарков проводят для создания благоприятных условий для отдыха, а также для сохранения лесопарковых насаждений от чрезмерных рекреационных нагрузок. Мероприятия по благоустройству территории включают следующие инженерно-строительные работы:

- 1) строительство и ремонт дорожно-тропиночной сети;
- 2) устройство площадок различного назначения и автостоянок;
- 3) устройство и благоустройство водоемов, плотин, источников питья;
- 4) строительство мостов, мостиков, переходов, спусков;
- 5) устройство и размещение малых архитектурных форм и лесопарковой мебели;
- 6) строительство павильонов, навесов, беседок, туалетов и других обслуживающих сооружений и устройств;
- 7) оформление входов в лесопарк;



Строительство и ремонт дорожно-тропиночной сети

Дорожно-тропиночная сеть является основным элементом благоустройства территории лесопарка, ее строительство и ремонт проводится в первую очередь. Основное ее назначение – распределять посетителей по территории по определенным маршрутам к определенным объектам и сохранять напочвенный покров от вытаптывания, а почву от уплотнения. Дорожные работы очень трудоемки и дорогостоящи, в первую очередь их проводят в наиболее посещаемой парковой части, а также в местах подходов к важнейшим объектам отдыха. В зависимости от посещаемости дорожно-тропиночная сеть должна занимать 2 – 5 % площади лесопарка (на 100 га около 5-6 км дорог).



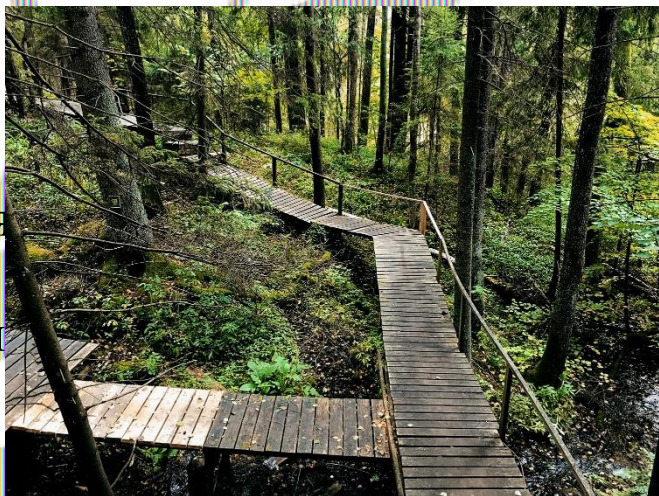
В первую очередь определяют главные маршруты. Их прокладывают по наиболее интересным и живописным местам лесопарка в обход неустойчивых участков и зон покоя животных. По этим маршрутам создают *магистральные* пешеходные дороги I типа (*аллеи*) для массового передвижения отдыхающих шириной не менее 3 м, протяженностью не более 5 км.



Эти маршруты должны отвечать следующим требованиям:
1. Маршруты должны отвечать требованиям безопасности.
2. Маршруты должны быть удобными для передвижения.
3. Маршруты должны быть интересными и живописными.

Эти маршруты должны отвечать следующим требованиям:
1. Маршруты должны отвечать требованиям безопасности.
2. Маршруты должны быть удобными для передвижения.
3. Маршруты должны быть интересными и живописными.

Для прогулок по пересеченной местности, по берегам водоемов, склонам и другим малодоступным, но интересным участкам прокладывают *тропы (дороги III типа)* шириной 0,75 – 1 м. Тропы могут быть *экологические* - проходящие по наиболее интересным в природном отношении участкам лесопарка; *познавательные* – по наиболее выразительным участкам, местам, связанным с историей и культурой региона; или *тропы здоровья* – по наиболее ценным в эстетическом и санитарно-гигиеническом отношении сосновым борам, березовым рощам, вдоль рек и озер протяженностью 1,5,3,4,5 км.



Для
дорожки
В крупны

ликах, самокатах и т.д.

1

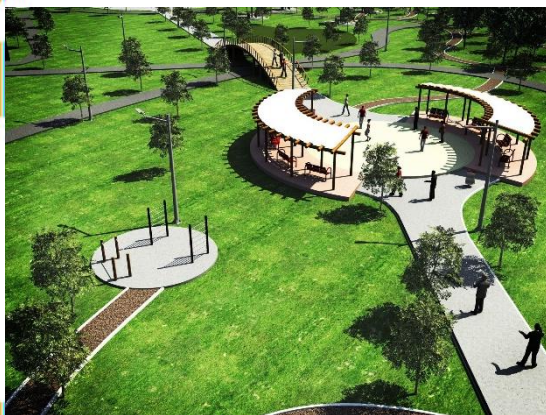
е 1000 га прокладывают



ные
М

Устройство площадок и автостоянок

Площадки для обозрения и тихого отдыха устраивают в наиболее интересных местах лесопарка, обычно вдали от центральных дорог, например на высоком берегу реки, красивого озера или родника для показа живописных открытых ландшафтов, декоративных пейзажных древесно-кустарниковых групп или других природных объектов размером не менее 200 м² (10 x 20 м). К площадке устраивают подход или подъезд. Площадку благоустраивают – размещают малые архитектурные формы, лесопарковую мебель, убирают мешающие обзору и не имеющие эстетической ценности деревья, вводят более декоративные породы.



Детские площадки устраивают в основном в зоне активного отдыха, реже в прогулочной зоне. Эти площадки должны быть ограждены живой изгородью или небольшим подлеском от дорог и транспорта. Обычно их подразделяют в зависимости от возраста детей. Оформлять детскую площадку желательно малыми архитектурными формами, желательно из дерева, которые наиболее гармонично вписываются в лесной ландшафт. Оборудование площадок зависит от возраста детей. При озеленении детских площадок нельзя использовать деревья и кустарники с колючками, ядовитыми плодами и листьями.



Спортивные площадки целесообразно размещать у водоемов и на открытых местах, вдали от автомобильных дорог. Площадки целесообразно обсаживать кустарником или деревьями. Размеры и оборудование их зависят от вида спорта.



Автостоянки и автостоянки желательно устраивать рядом с подъездными магистральными дорогами, вблизи входов и въездов в лесопарк размером не менее 200 м² и не более 500 м².

Устройство и благоустройство водоемов, плотин, источников питья

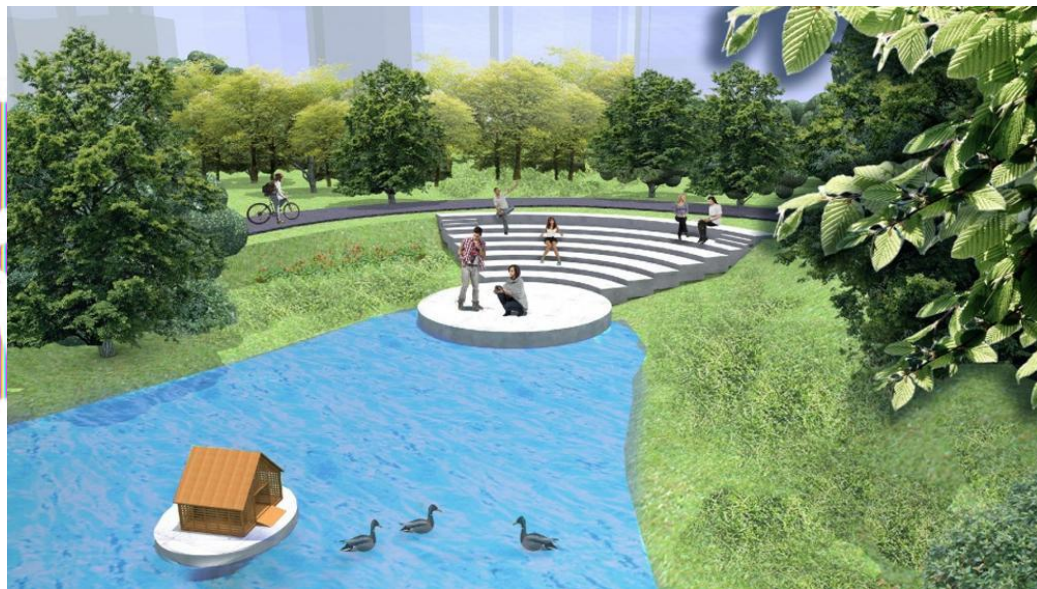
Водоемы – это основной композиционный элемент лесопарка, одно из самых оживленных мест отдыха. Водоемы могут использоваться для купания, рыбалки, для обитания эстетически ценных водоплавающих птиц и животных, для декоративных и противопожарных целей.

Если водоем используется для купания необходимо благоустроить пляж – расчистить территорию от деревьев и кустарников, обеспечить удобные подходы к воде, предусмотреть расчистку русел и дна. Пляжи оборудуют пляжными кабинками, зонтами от солнца, деревянными лежаками, малыми архитектурными формами и лесопарковой мебелью. Глубина водоемов для купания должна быть не менее 1,5 – 2 м, декоративных водоемов – не менее 0,5 м.

Особое место уделяется созданию искусственных водоемов. Для этого следует использовать естественные понижения рельефа – овраги, балки. Для устройства водоемов с гнездовьями водоплавающих птиц могут быть использованы заболоченные участки, глубина таких водоемов должна быть не менее 0,8 – 1 м.

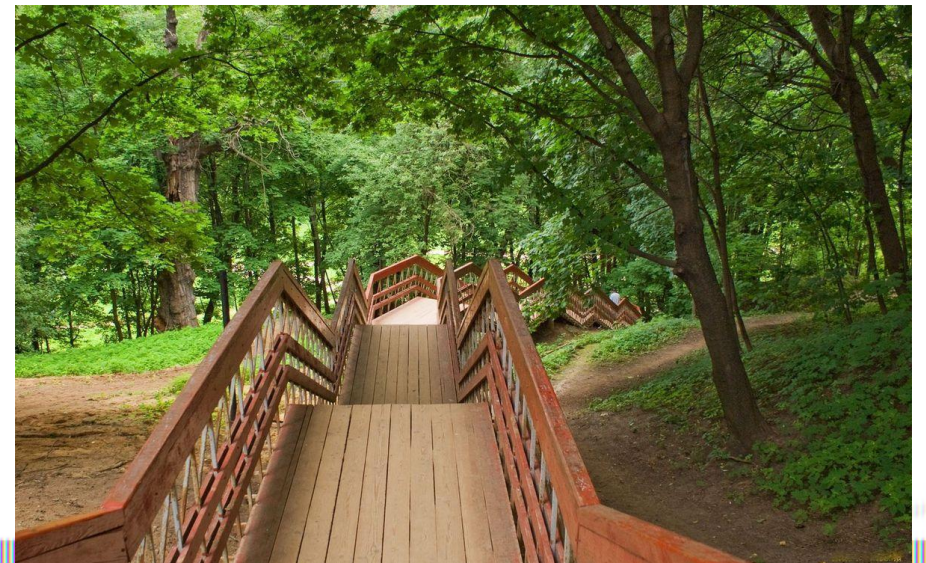
Берега водоемов озеленяют путем посадки отдельных деревьев или куртин из влаголюбивых пород. Вдоль береговой линии намечают прогулочные маршруты в зависимости от использования водоема.

Необходимо также оборудовать места для рыбалки на специальных прудах, озерах, реках. При наличии на территории лесопарка родников, ручьев с питьевой водой их также следует благоустроить, организовать подходы к ним, установить питьевые фонтанчики и лесопарковую мебель.



Устройство мостов, мостиков, переходов, спусков

При пересечении дорожно-тропиночной сетью оврагов, балок, рвов, водотоков и прочих преград устраивают мосты, мостики, переходы, спуски. Через овраги перекидывают деревянные мосты на сваях или висячие перекидные мостики на металлических тросах с деревянным настилом. Через мелкие ручьи можно устроить живописные переходы по камням. На крутых склонах устраивают лестницы. Как правило их выполняют из дерева, реже из бетона или камня.



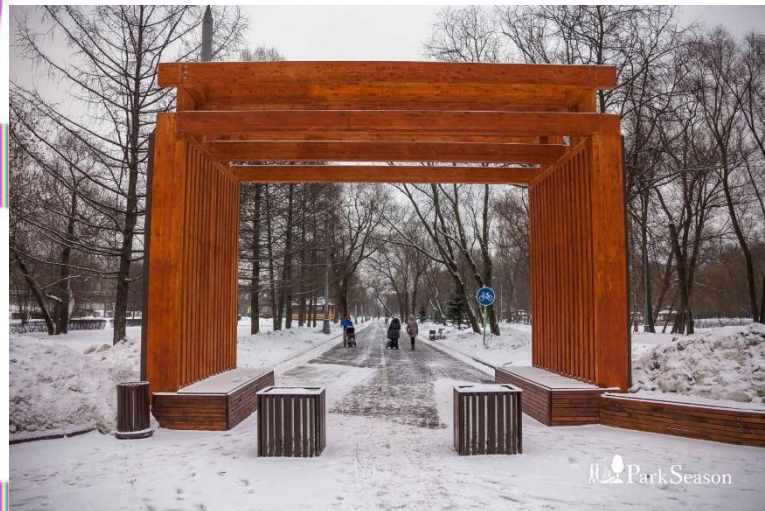
Устройство и размещение малых архитектурных форм и лесопарковой мебели

К малым архитектурным формам (МАФ) относятся оборудование площадок для игр, отдыха и спорта, беседки, павильоны, навесы от дождя и солнца, лесопарковая мебель, фигуры из дерева и т.д. Количество и наименования МАФ определены нормативами. Лесопарковая мебель, как правило, должна быть выполнена из дерева и гармонично вписываться в окружающий ландшафт. Лесопарковую мебель размещают вдоль магистральных и прогулочных дорог, на площадках, на полянах, видовых точках, около водоемов. Беседки, павильоны располагают у входов на территорию лесопарка, а также в местах массового отдыха. Объекты санитарно-гигиенического назначения следует проектировать вблизи входов и поблизости от пешеходных дорог, декорируя их кустарником.



Оформление входов в лесопарк

Вход в лесопарк, его название и оформление должны привлекать отдыхающих и гармонировать с общей ландшафтной композицией. При входе обычно устраивают входную или разгрузочную площадку, от которой предусматривается создание нескольких дорожек для распределения посетителей по разным направлениям. От входной площадки может открываться определенная перспектива – аллея к морю, вид на реку, озеро, гору и т.д. Вход можно оформить декоративными красивоцветущими или вечнозелеными растениями или установить вазы с цветами, вдоль входной площадки устроить цветники, альпинарии, установить малые архитектурные формы из дерева или скульптуры из камня. Целесообразно у входа установить стенд со схемой лесопарка. Часто при входе в лесопарк размещают объекты общепита – уютные кафе, ларьки с мороженым и прохладительными напитками, беседки, павильоны, различные аттракционы и другие обслуживающие устройства.



Устройство искусственных вольеров и мест гнездования птиц

Вольеры для полувольного содержания создают для таких ценных в эстетическом отношении лесопарковых животных как олени, лани, косули и других животных. Их устраивают вдали от центральных прогулочных дорог. На территории вольеров размещают подкормочные площадки.

Искусственные гнездовья устраивают для ценных водоплавающих и певчих птиц в местах их обитания.



Организация наглядной агитации

Наглядная агитация должна выполнять определенную функцию. Это схемы территории лесопарка, указатели, в целях пропаганды – аншлаги, стенды, плакаты, панно. По тематике они могут быть различными: противопожарные, по охране природы, по правилам поведения в лесопарке, по истории лесопарка, юмористические, познавательного характера. Устанавливают аншлаги и стенды в местах массового скопления отдыхающих и при входах.

Следует избегать чрезмерного насыщения территории лесопарка элементами малых архитектурных форм и наглядной агитации. Достаточно 3 – 5 аншлагов и столько же агитплакатов на 100 га, 1-2 панно на весь лесопарк.





Спасибо за внимание !!!