

Воронежский Государственный Университет

Экономический факультет

Кафедра информационных технологий и математических методов в экономике

ОТЧЕТ

о прохождении производственной практики по получению профессиональных умений и опыта аналитической и научно-исследовательской деятельности

**Союз «Торгово-промышленная палата Воронежской области»**

Выполнила- Лесняк А.Н. 3к 12гр.

Проверила- к.э.н доц. Шуршикова Г.В.

# Цель и задачи производственной практики

## Цель практики заключается в формировании следующих профессиональных компетенций:

- способность на основе описания экономических процессов и явлений строить стандартные теоретические и эконометрические модели, анализировать и содержательно интерпретировать полученные результаты (ПК-4);
- способность анализировать и интерпретировать финансовую, бухгалтерскую и иную информацию, содержащуюся в отчетности предприятий различных форм собственности, организаций, ведомств и т.д. и использовать полученные сведения для принятия управленческих решений (ПК-5);
- способность анализировать и интерпретировать данные отечественной и зарубежной статистики о социально-экономических процессах и явлениях, выявлять тенденции изменения социально-экономических показателей (ПК-6);
- способность, используя отечественные и зарубежные источники информации, собрать необходимые данные проанализировать их и подготовить информационный обзор и/или аналитический отчет (ПК-7);
- способность использовать для решения аналитических и исследовательских задач современные технические средства и информационные технологии (ПК-8).

## Задачи практики:

- изучение специфики деятельности организации;
- формирование профессиональных навыков в конкретной профессиональной области;
- выполнение требований и действий, предусмотренных программой производственной практики и заданий руководителя;
- анализ финансовой, бухгалтерской и иной информации предприятий, содержащейся в открытом доступе
- выявление недостатков в работе организации и перспектив ее функционирования;
- разработка предложений по устранению недостатков и совершенствованию деятельности организации.

# Анализ материалов о деятельности Торгово-промышленной палаты (ТПП) Воронежской области (ВО)

**Торгово-промышленная палата Воронежской области –**

одна из старейших территориальных палат Российской Федерации.

За годы своей деятельности ТПП ВО стала стабильной организацией, объединяющая предпринимателей региона, успешно реализующую цели расширения взаимодействия деловых кругов с органами власти.



# Выбор организаций для обследования из списка организаций-членов ТПП ВО

- Для исследования были выбраны следующие организации, включенные в ТПП ВО: ПТО «Воронежская трикотажная мануфактура» и ОАО «Борисоглебский трикотаж».
- «Воронежская Трикотажная Мануфактура», - трикотажная фабрика с большим опытом работы, современная, лауреат общенациональной программы «100 лучших товаров России» и обладательница медали «Европейское качество».
- АО «Борисоглебский трикотаж» – один из крупнейших производителей чулочно-носочных изделий и бельевого трикотажа на отечественном рынке



# Аналитический отчет о деятельности выбранных организаций на основании финансовой, бухгалтерской и иной информации, содержащейся в открытом доступе

В результате анализа деятельности выбранных организаций на основании финансовой, бухгалтерской и иной информации, содержащейся в открытом доступе, было выяснено, что:

- АО "Борисоглебский трикотаж" содержит больше информации в открытом доступе, нежели ПТО «Воронежская трикотажная мануфактура»
- Продажи у ПТО «Воронежская трикотажная мануфактура» гораздо выше, чем у АО "Борисоглебский трикотаж"
- Итоговый балл по всем показателям у ПТО гораздо выше, нежели у АО

✓ (рисунок представлен на следующем слайде)

## Ключевые финансовые показатели

Показатель	Сравнение показателей	
	с отраслевыми (14.31 "Производство вязаных и трикотажных чулочно-носочных изделий", все организации (160))	с общероссийскими (105 тыс. организаций с выручкой 120 - 800 млн. руб.)
<b>1. Финансовая устойчивость</b>		
1.1. Коэффициент автономии (финансовой независимости) 📊		
1.2. Коэффициент обеспеченности собственными оборотными средствами 📊		
1.3. Коэффициент покрытия инвестиций 📊		
<b>2. Платежеспособность</b>		
2.1. Коэффициент текущей ликвидности 📊		
2.2. Коэффициент быстрой ликвидности 📊		
2.3. Коэффициент абсолютной ликвидности 📊		
<b>3. Эффективность деятельности</b>		
3.1. Рентабельность продаж 📊		
3.2. Норма чистой прибыли 📊		
3.3. Рентабельность активов 📊		
<b>Итоговый балл 📊</b>	-0,3 Финансовое состояние организации хуже среднего по отрасли.	-0,2 Финансовое состояние организации хуже среднего по РФ.

## Ключевые финансовые показатели

Показатель	Сравнение показателей	
	с отраслевыми (14.14.1 "Производство трикотажного и вязаного нательного белья", 43 организации с выручкой 10 - 120 млн. руб.)	с общероссийскими (522 тыс. организаций с выручкой 10 - 120 млн. руб.)
<b>1. Финансовая устойчивость</b>		
1.1. Коэффициент автономии (финансовой независимости) 📊		
1.2. Коэффициент обеспеченности собственными оборотными средствами 📊		
1.3. Коэффициент покрытия инвестиций 📊		
<b>2. Платежеспособность</b>		
2.1. Коэффициент текущей ликвидности 📊		
2.2. Коэффициент быстрой ликвидности 📊		
2.3. Коэффициент абсолютной ликвидности 📊		
<b>3. Эффективность деятельности</b>		
3.1. Рентабельность продаж 📊		
3.2. Норма чистой прибыли 📊		
3.3. Рентабельность активов 📊		
<b>Итоговый балл 📊</b>	+2,0 Финансовое состояние организации значительно лучше среднего по отрасли.	+1,9 Финансовое состояние организации значительно лучше среднего по РФ.

Ключевые финансовые показатели АО «Борисоглебский трикотаж»

Ключевые финансовые показатели ПТО «Воронежская трикотажная мануфактура»



## Прогноз экономических показателей. Выбор модели и расчет прогнозных показателей

В данном пункте был осуществлен расчет прогноза выручки на 2020 год методом экспоненциального сглаживания. Однако, из-за экстремальной ситуации в мире, связанной с всеобщим карантином, фактические данные могут сильно отличаться.

	выручка	эксп вз	расчет ср ош
2009	290908	379495,7273	290908 $= (B21 - C21) / B21 * 100$
2010	300847	364731,1061	290908 -21,2347 3,303673
2011	235786	354083,7551	292564,5 -50,1717 -24,0805
2012	288725	334367,4625	283101,4167 -15,8083 1,94773
2013	324226	326760,3855	284038,6806 -0,78167 12,39485
2014	349463	326337,9879	290736,5671 6,617299 16,80476
2015	371808	330192,1566	300524,3059 11,19283 19,17218
2016	497201	337128,1305	312404,9216 32,1948 37,16728
2017	578963	363806,9421	343204,268 37,16232 40,72086
2018	465638	399666,285	382497,39 14,16803 17,8552
2019	470888	410661,5709	396354,1583 12,78997 15,82836
2020		420699,3091	408776,4653

Прогноз для АО "Борисоглебский трикотаж"

Выручка за 2020 год у АО "Борисоглебский трикотаж" будет приблизительно равна 420,699 млн. руб

	выручка	эксп вз	расчет ср ош
2009	38238	43698,36364	38238 -14,2799 0
2010	40273	42788,30303	38238 -6,24563 5,053013
2011	45308	42369,08586	38577,16667 6,486524 14,85573
2012	40343	42858,90488	39698,97222 -6,23629 1,59638
2013	45378	42439,5874	39806,31019 6,475412 12,27839
2014	53413	42929,32283	40734,92515 19,62758 23,73593
2015	37883	44676,60236	42847,93763 -17,9331 -13,106
2016	46720	43544,3353	42020,44802 6,797228 10,05897
2017	41326	44073,61275	42803,70669 -6,64863 -3,57573
2018	45300	43615,67729	42557,42224 3,718152 6,054256
2019	46500	43896,39774	43014,51853 5,599145 7,495659
2020		44330,33145	43595,43211 -0,23996 5,858784

Прогноз для ПТО «Воронежская трикотажная мануфактура»

Выручка за 2020 год у ПТО «Воронежская трикотажная мануфактура» будет приблизительно равна 44,330 млн. руб

# Разработка бизнес-плана для ОАО «Борисоглебский трикотаж» в системе Project Expert

Project Expert — программа для разработки бизнес-планов и оценки инвестиционных проектов.

## Исходные данные проекта

Производственное предприятие ОАО

«Борисоглебский трикотаж» приступает к пошиву и выпуску нового продукта- конверт для новорожденных «радость». Стоимость контракта- 2300 руб. за штуку. По предварительной оценке, собственные расходы предприятия для этого продукта составят 500 тыс. руб. и распределяются равномерно на весь период осуществления проекта. У ОАО «Борисоглебский трикотаж» есть стартовый баланс в размере 40 тыс. руб.



# Одни из главных шагов в создании данного бизнес-проекта:

1. Определить продукт. Выбрать сезонность производства продукта.
2. Открыть окно «Настройка расчета» и ввести ставку дисконтирования равную 6%.
3. Компания- стартовый баланс.
4. Выбор валюты проекта.
5. Налоги. В нашем проекте это: НДС, налог на прибыль, страховые взносы.
6. План сбыта. Нашим проектом предусмотрена продажа конверта для новорожденных «радость»- 2300 руб.
7. Производство. Для производства конверта для новорожденных потребуются следующие материалы: атласная лента, бант, нитки, ткань «плюш».
8. Диалог "План персонала"
9. Диалог «Общие издержки». Выбрать сезонность для коммунальных услуг
10. Результаты проекта
11. Т.к. для нашей организации необходимы дополнительные траты, на которые нет средств- возьмем кредит в банке.
12. Возвращение к результатам проекта, после введения кредита
13. Итоги проекта: Кэш-фло, прибыли-убытки, финансовые показатели, точка безубыточности, анализ чувствительности.

# Прибыли-убытки до введения дополнительных трат на обустройство помещения

конверт для новорожденных "радость" (1) - Project Expert Trial \* - [[Прибыли-убытки (тыс. руб.)]]

Проект Обмен Редактор Результаты Сервис Окно Справка

	8.2020	9.2020	10.2020	11.2020	12.2020	1.2021	2.2021	3.2021	4.2021	5.2021	6.2021	7.2021	8.2021	9.2021	10.2021	11.2021	12.2021	1.2022
▶ Валовый объем продаж	143,8	287,5	287,5	287,5	287,5	287,5	287,5	287,5	431,3	431,3	287,5	287,5	287,5	287,5	287,5	287,5	287,5	287,5
Потери																		
Налоги с продаж																		
Чистый объем продаж	143,8	287,5	287,5	287,5	287,5	287,5	287,5	287,5	431,3	431,3	287,5	287,5	287,5	287,5	287,5	287,5	287,5	287,5
Материалы и комплектующие	47,6	95,1	95,1	95,1	95,1	95,1	95,1	95,1	142,7	142,7	95,1	95,1	95,1	95,1	95,1	95,1	95,1	95,1
Сдельная зарплата																		
Суммарные прямые издержки	47,6	95,1	95,1	95,1	95,1	95,1	95,1	95,1	142,7	142,7	95,1	95,1	95,1	95,1	95,1	95,1	95,1	95,1
Валовая прибыль	96,2	192,4	192,4	192,4	192,4	192,4	192,4	192,4	288,6	288,6	192,4	192,4	192,4	192,4	192,4	192,4	192,4	192,4
Налог на имущество																		
Административные издержки																		
Производственные издержки	19,2	19,2	19,2	22,5	22,5	22,5	22,5	22,5	19,2	19,2	19,2	19,2	19,2	19,2	19,2	22,5	22,5	22,5
Маркетинговые издержки																		
Зарплата административного персонала	19,5	19,5	19,5	19,5	19,5	19,5	19,5	19,5	19,5	19,5	19,5	19,5	19,5	19,5	19,5	19,5	19,5	19,5
Зарплата производственного персонала	67,6	67,6	67,6	67,6	67,6	67,6	67,6	67,6	67,6	67,6	67,6	67,6	67,6	67,6	67,6	67,6	67,6	67,6
Зарплата маркетингового персонала																		
Суммарные постоянные издержки	106,3	106,3	106,3	109,6	109,6	109,6	109,6	109,6	106,3	106,3	106,3	106,3	106,3	106,3	106,3	109,6	109,6	109,6
Амортизация																		
Проценты по кредитам																		
Суммарные непроизводственные издержки																		
Другие доходы																		
Другие издержки																		
Убытки предыдущих периодов		10,1																
Прибыль до выплаты налога	-10,1	86,1	86,1	82,8	82,8	82,8	82,8	82,8	182,3	182,3	86,1	86,1	86,1	86,1	86,1	82,8	82,8	82,8
Суммарные издержки, отнесенные на прибыль																		
Прибыль от курсовой разницы																		
Налогооблагаемая прибыль		76,0	86,1	82,8	82,8	82,8	82,8	82,8	182,3	182,3	86,1	86,1	86,1	86,1	86,1	82,8	82,8	82,8
Налог на прибыль		15,2	17,2	16,6	16,6	16,6	16,6	16,6	36,5	36,5	17,2	17,2	17,2	17,2	17,2	16,6	16,6	16,6
Чистая прибыль	-10,1	70,9	68,9	66,2	66,2	66,2	66,2	66,2	145,8	145,8	68,9	68,9	68,9	68,9	68,9	66,2	66,2	66,2

# Прибыли-убытки после введения дополнительных трат на обустройство помещения

конверт для новорожденных "радость" (1) - Project Expert Trial \* - [Кэш-фло (тыс. руб.)]

Проект Обмен Редактор Результаты Сервис Окно Справка

	8.2020	9.2020	10.2020	11.2020	12.2020	1.2021	2.2021	3.2021	4.2021	5.2021	6.2021	7.2021	8.2021	9.2021	10.2021	11.2021	12.2021	1.2022	
▶ Поступления от продаж	172,5	345,0	345,0	345,0	345,0	345,0	345,0	345,0	517,5	517,5	345,0	345,0	345,0	345,0	345,0	345,0	345,0	345,0	345,0
Затраты на материалы и комплектующие	57,1	114,2	114,2	114,2	114,2	114,2	114,2	114,2	171,2	171,2	114,2	114,2	114,2	114,2	114,2	114,2	114,2	114,2	114,2
Затраты на сдельную заработную плату																			
Суммарные прямые издержки	57,1	114,2	114,2	114,2	114,2	114,2	114,2	114,2	171,2	171,2	114,2	114,2	114,2	114,2	114,2	114,2	114,2	114,2	114,2
Общие издержки	23,0	23,0	23,0	27,0	27,0	27,0	27,0	27,0	23,0	23,0	23,0	23,0	23,0	23,0	23,0	27,0	27,0	27,0	27,0
Затраты на персонал	67,0	67,0	67,0	67,0	67,0	67,0	67,0	67,0	67,0	67,0	67,0	67,0	67,0	67,0	67,0	67,0	67,0	67,0	67,0
Суммарные постоянные издержки	90,0	90,0	90,0	94,0	94,0	94,0	94,0	94,0	90,0	90,0	90,0	90,0	90,0	90,0	90,0	94,0	94,0	94,0	94,0
Вложения в краткосрочные ценные бумаги																			
Доходы по краткосрочным ценным бумагам																			
Другие поступления																			
Другие выплаты																			
Налоги		20,1	20,1	21,5	54,1	54,1	54,1	54,1	54,1	74,0	74,0	54,7	54,7	54,7	54,7	54,7	54,1	278,1	
Кэш-фло от операционной деятельности	25,4	120,8	120,8	115,4	82,8	82,8	82,8	82,8	202,2	182,3	66,9	86,1	86,1	86,1	86,1	82,1	82,8	-141,2	
Затраты на приобретение активов																			
Другие издержки подготовительного периода	500,0																		
Поступления от реализации активов																			
Приобретение прав собственности (акций)																			
Продажа прав собственности																			
Доходы от инвестиционной деятельности																			
Кэш-фло от инвестиционной деятельности	-500,0																		
Собственный (акционерный) капитал																			
Займы																			
Выплаты в погашение займов																			
Выплаты процентов по займам																			
Лизинговые платежи																			
Выплаты дивидендов																			
Кэш-фло от финансовой деятельности																			
Баланс наличности на начало периода	40,0	-434,6	-313,8	-193,1	-77,7	5,1	87,9	170,6	253,4	455,6	637,9	704,8	790,9	877,0	963,1	1 049,2	1 131,3	1 214,1	1 214,1
Баланс наличности на конец периода	-434,6	-313,8	-193,1	-77,7	5,1	87,9	170,6	253,4	455,6	637,9	704,8	790,9	877,0	963,1	1 049,2	1 131,3	1 214,1	1 072,9	

Как можно заметить, баланс наличности стал отрицательным, что требует привлечения средств из вне- взятие кредита, для улучшения ситуации

## Прибыли-убытки после взятия кредита на обустройство помещения

	8.2020	9.2020	10.2020	11.2020	12.2020	1.2021	2.2021	3.2021	4.2021	5.2021	6.2021	7.2021	8.2021	9.2021	10.2021	11.2021	12.2021	1.2022
▶ Поступления от продаж	172,5	345,0	345,0	345,0	345,0	345,0	345,0	345,0	517,5	517,5	345,0	345,0	345,0	345,0	345,0	345,0	345,0	345,0
Затраты на материалы и комплектующие	57,1	114,2	114,2	114,2	114,2	114,2	114,2	114,2	171,2	171,2	114,2	114,2	114,2	114,2	114,2	114,2	114,2	114,2
Затраты на сдельную заработную плату																		
Суммарные прямые издержки	57,1	114,2	114,2	114,2	114,2	114,2	114,2	114,2	171,2	171,2	114,2	114,2	114,2	114,2	114,2	114,2	114,2	114,2
Общие издержки	23,0	23,0	23,0	27,0	27,0	27,0	27,0	27,0	23,0	23,0	23,0	23,0	23,0	23,0	23,0	27,0	27,0	27,0
Затраты на персонал	67,0	67,0	67,0	67,0	67,0	67,0	67,0	67,0	67,0	67,0	67,0	67,0	67,0	67,0	67,0	67,0	67,0	67,0
Суммарные постоянные издержки	90,0	90,0	90,0	94,0	94,0	94,0	94,0	94,0	90,0	90,0	90,0	90,0	90,0	90,0	90,0	94,0	94,0	94,0
Вложения в краткосрочные ценные бумаги																		
Доходы по краткосрочным ценным бумагам																		
Другие поступления																		
Другие выплаты																		
Налоги		20,1	20,1	21,5	54,1	54,1	54,1	54,1	54,1	74,0	74,0	54,7	54,7	54,7	54,7	54,7	54,1	272,2
Кэш-фло от операционной деятельности	25,4	120,8	120,8	115,4	82,8	82,8	82,8	82,8	202,2	182,3	66,9	86,1	86,1	86,1	86,1	82,1	82,8	-135,4
Затраты на приобретение активов																		
Другие издержки подготовительного периода	500,0																	
Поступления от реализации активов																		
Приобретение прав собственности (акций)																		
Продажа прав собственности																		
Доходы от инвестиционной деятельности																		
Кэш-фло от инвестиционной деятельности	-500,0																	
Собственный (акционерный) капитал																		
Займы	500,0																	
Выплаты в погашение займов		83,3	83,3	83,3	83,3	83,3	83,3											
Выплаты процентов по займам		8,3	6,9	5,6	4,2	2,8	1,4											
Лизинговые платежи																		
Выплаты дивидендов																		
Кэш-фло от финансовой деятельности	500,0	-91,7	-90,3	-88,9	-87,5	-86,1	-84,7											
Баланс наличности на начало периода	40,0	65,4	94,5	125,0	151,5	146,8	143,4	141,5	224,3	426,5	608,8	675,6	761,7	847,8	933,9	1 020,1	1 102,2	1 184,9
Баланс наличности на конец периода	65,4	94,5	125,0	151,5	146,8	143,4	141,5	224,3	426,5	608,8	675,6	761,7	847,8	933,9	1 020,1	1 102,2	1 184,9	1 049,5

Как можно заметить, баланс наличности в первом месяце ушел в положительные значения, значит кредит взят не зря



# Анализ полученных результатов бизнес-проекта

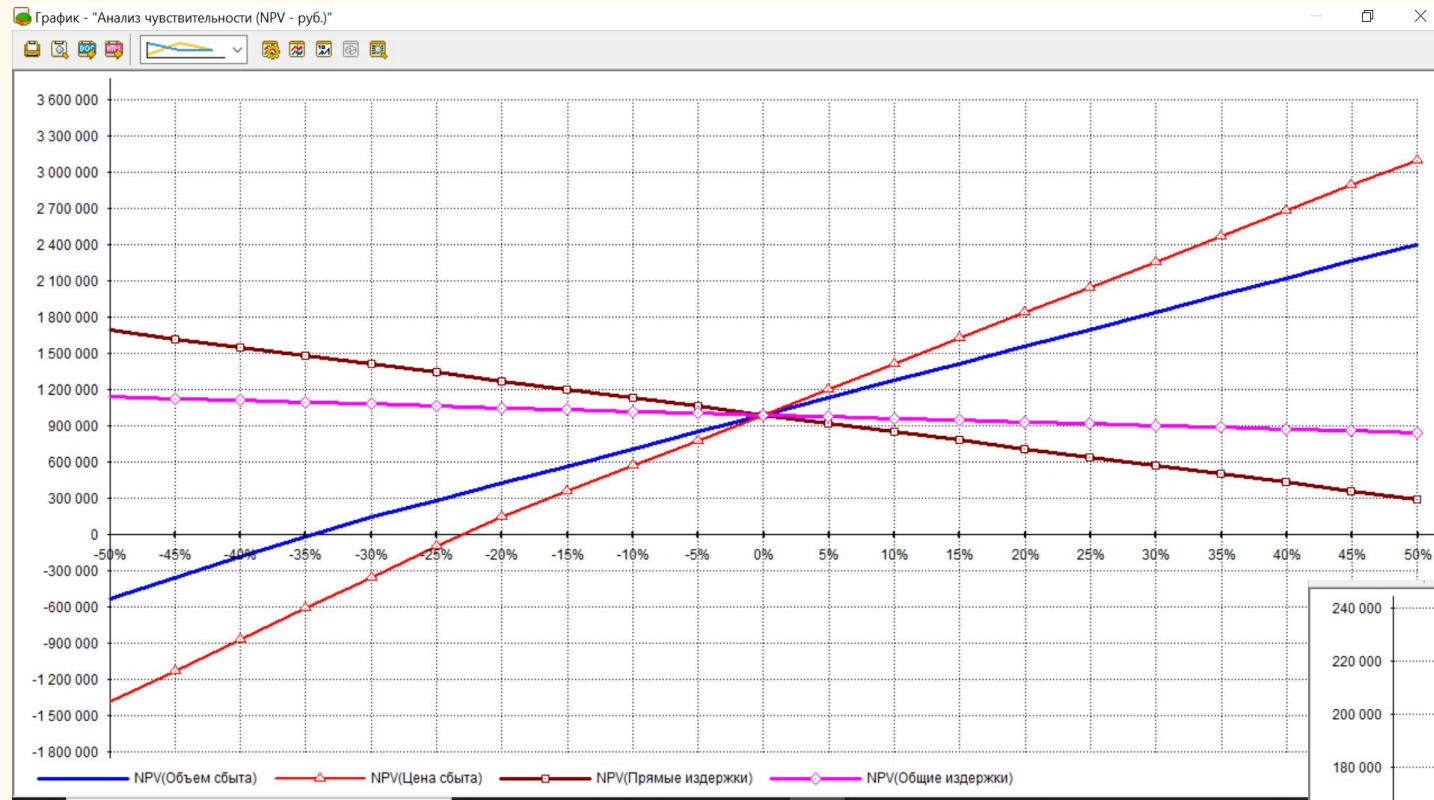
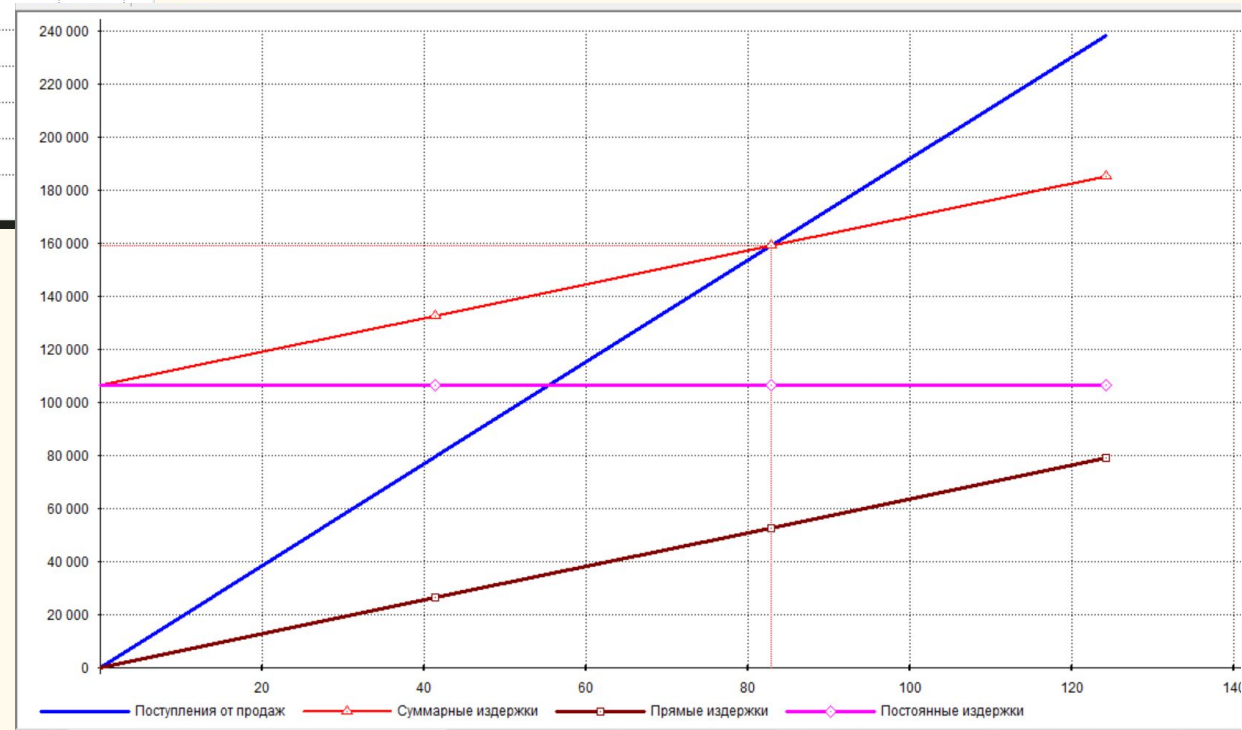


График чувствительности

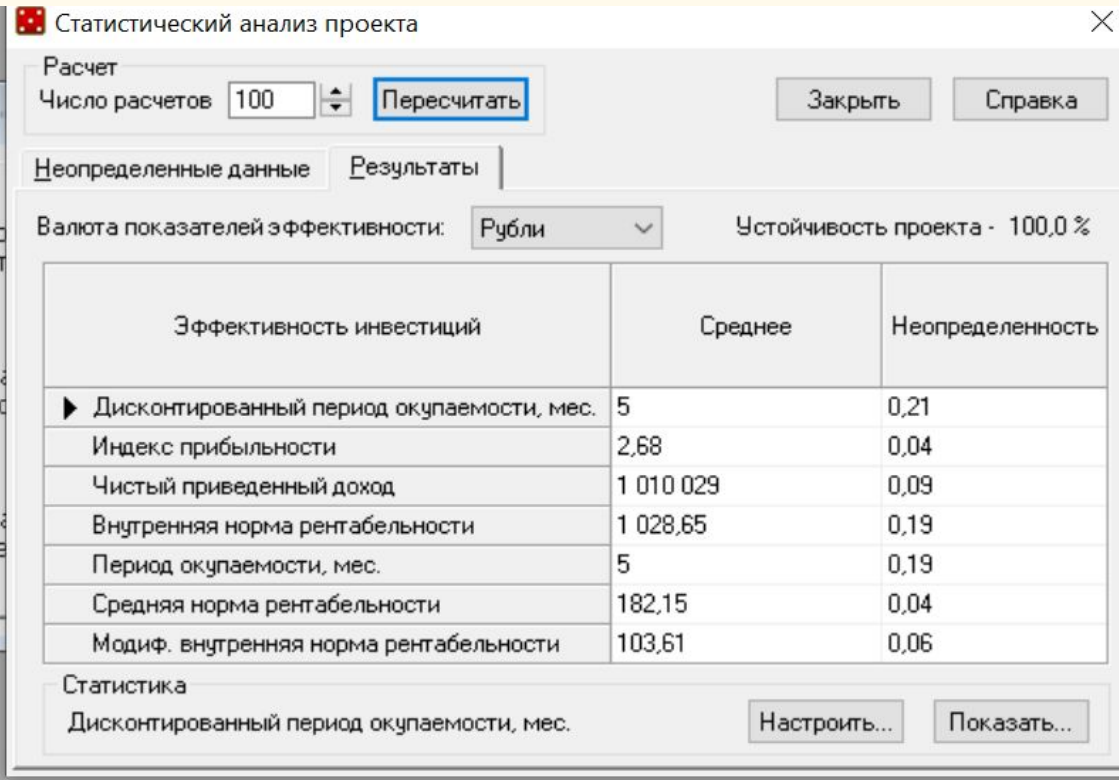
График- точка безубыточности







# Анализ Монте – Карло



Итог статистического анализа проекта

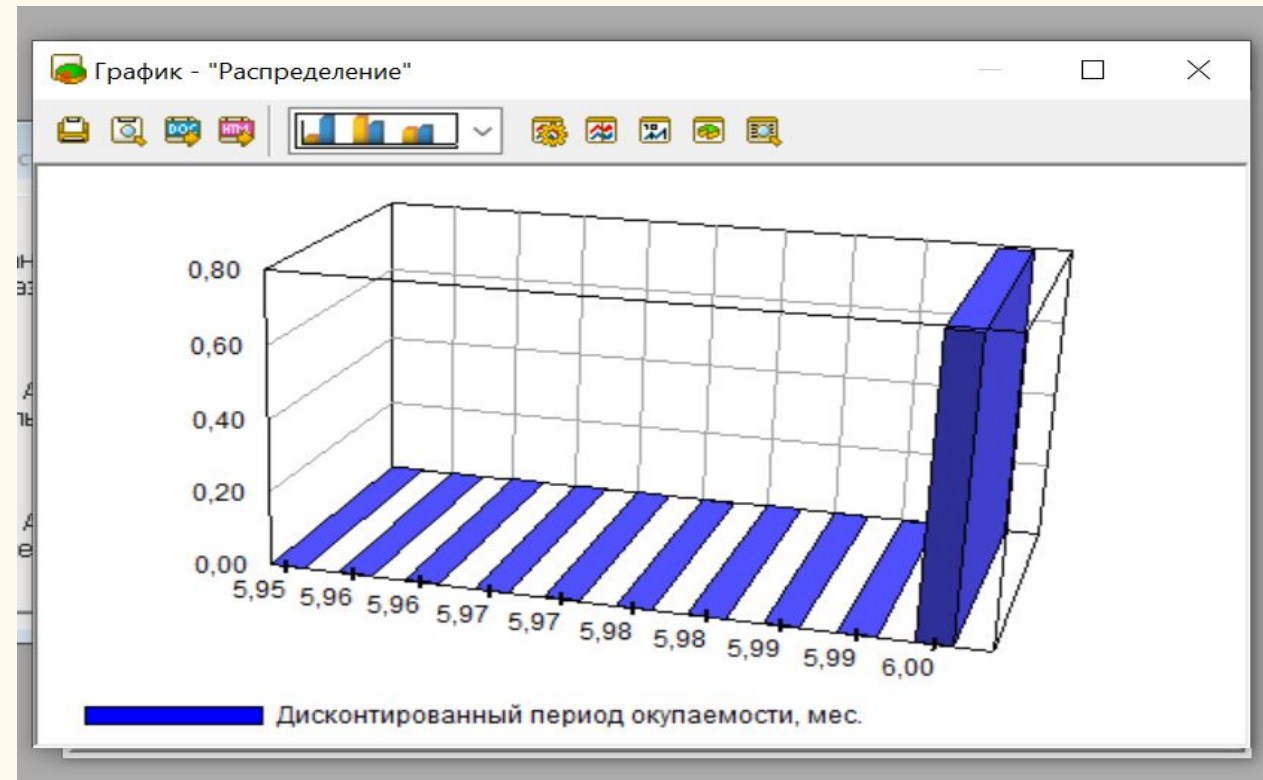


График «Распределение»

Нужно обратить внимание на результат расчета устойчивости проекта. Если он близок к 90 - 100%, значит велика вероятность того, что проект может быть доведен до завершения. В противном случае, возрастает риск возникновения дефицита средств. В нашем проекте устойчивость проекта равна 100%, при числе расчетов- 100.

Также немало полезной информации можно извлечь из гистограммы распределения показателей. Наиболее благоприятна ситуация, при которой гистограмма имеет один пик. Как видно из рисунка, полученная гистограмма имеет один пик, что свидетельствует о хорошем исходе.

# Вывод

- В ходе практики была проведена работа с данными по двум фирмам – участникам Торгово-промышленной палаты (ТПП) Воронежской области (ВО) : ПТО «Воронежская трикотажная мануфактура» и АО "Борисоглебский трикотаж". Были проанализированы отчетности предприятий.
- В результате анализа деятельности выбранных организаций на основании финансовой, бухгалтерской и иной информации, содержащейся в открытом доступе, были проанализированы различные показатели деятельности предприятий.
- При помощи метода экспоненциального сглаживания была спрогнозирована выручка на 2020 год в выбранных предприятиях: АО "Борисоглебский трикотаж" и ПТО «Воронежская трикотажная мануфактура». Для первого предприятия выручка составила в среднем 420 млн. руб., а для второго-44 млн. руб.
- Также был разработан бизнес-план для ОАО «Борисоглебский трикотаж» по продажам конвертов для новорожденных «радость» в системе Project Expert. В итоге выяснили, что предложенный нами проект может быть доведен до завершения, так как устойчивость проекта по анализу Монте-Карло- 100%.

**СПАСИБО ЗА  
ВНИМАНИЕ**

