

Многоэтажный жилой дом

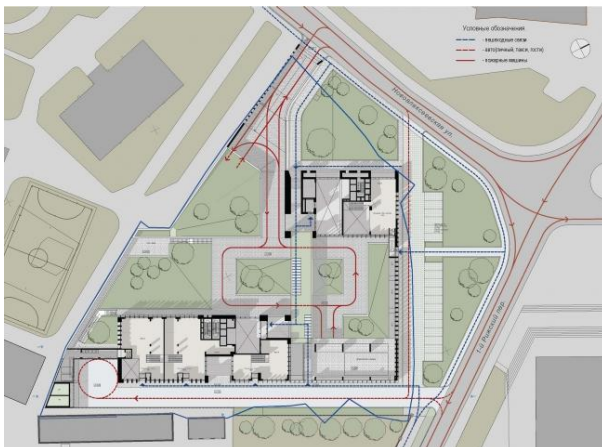
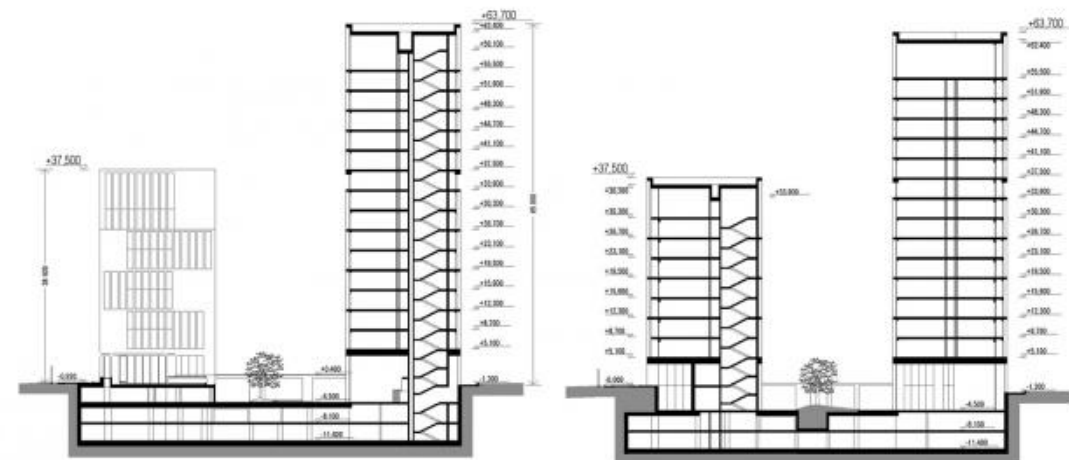
Реферат выполнила:
Гусихина А.О., гр. ДАС
6.18

Жилой комплекс «Egodom»

Расположен на северо-востоке Москвы в районе Алексеевский. Новостройка представляет собой два корпуса различной этажности (9-16), общей площадью свыше 24 тысяч квадратов. Также.

Рисунок фасада жилых корпусов складывается из чередования высоких узких окон и таких же глухих вдавленных ячеек. Каждые два этажа объединены вертикальными пилонами для придания объему здания более стройных, вытянутых пропорций. Такое решение организует вертикальный ритм сетки фасада и подчеркивает устремленность вверх всего архитектурного комплекса.

Сложная и сочная фактура терракотового кирпича добавляет остро современному образу комплекса необходимую материальность, выразительность и притягательность.



Работа архитектора Чжу Хуннаня - "Лу Цзян А +"

База расположена в перезонированном районе города Санчхонъян. Северная сторона расположена в профиле улицы, обращена к 35-метровой улице Цзисянь, а юго-западная сторона - это городской угол и обращена к районному парку. При развертывании базы оставление самой большой площади открытого пространства на земле позволяет людям испытать преобразование уровней и соединение жилого пространства в различных масштабах, таких как города, здания и объекты, что стало ключом к конфигурационному мышлению.

Что касается городской текстуры - две высотные резиденции отображают разные позы в ответ на внешнюю среду, так что здание становится связующим звеном между людьми и городом, и происходит процесс, когда внешняя среда входит в жилое пространство, чтобы люди могли ощутить городскую жизнь через изысканную архитектуру. Обращенное лицом к шумной дороге Цзисянь с людьми и транспортными средствами, здание использует конвергентную и мощную урбанистическую установку, чтобы общаться с окружающей средой. Простой и тихой архитектурной силе сдерживать сложную среду, как вертикальная сетка фильтрует свет, тень и шум.



Небесный сад Хуаку / WONA ТАЙБЭЙ, ТАЙВАНЬ

Huaku Sky Garden расположен у подножия горного хребта Ян Мин, в районе Тяньму на севере Тайбэя. Архитектура жилых домов Тайваня находится под сильным влиянием японского колониализма и постмодернизма 1980-х годов, что привело к появлению массивных массивных блоков.

Архитектура обращена к очень живописному виду с холмистыми горами на заднем плане и яркими городами на переднем плане. Здание представляет собой башни-близнецы симметричной, взаимосвязанной формы с толстыми колоннами.

Требования по защите от землетрясений и тайфунов требовали прочного и симметричного структурного каркаса, что привело к архитектурному решению экрана в китайском стиле во многих масштабах, от негабаритного структурного каркаса до тонкой металлической филигранны.

Фасад повторяет прямоугольную асимметрию традиционных китайских столярных изделий и экранов и обладает восхитительной абстракцией. Его усиливает глубина углубленных садов на двойных террасах каждой квартиры. Перестановка и повторение простых модулей в декоративных ширмах этой 38-этажной башни не только выражает красоту здания, являясь ориентиром для местности, но также действует как тень от солнца в жаркие летние месяцы. Поскольку нагрузку несут внешние стены, интерьеры свободны от колонн, просторны и не загромождены - это избавление от перегруженного города внизу.



Boston Road, Нью-Йорк

Здание предназначено для постоянного проживания одиноких работающих взрослых, которые зарабатывают от 18 000 до 35 280 долларов в год (от 13 560 до 25 578 фунтов стерлингов). Проект специально нацелен на бывших бездомных, которые получают дорогостоящую помощь Medicaid - государственной программы социального здравоохранения, доступной для малоимущих жителей США.

В здании 154 съемных единицы, все из которых представляют собой студии площадью 300 квадратных футов (28 квадратных метров).

Архитектор облицовал 12-этажное Г-образное строение из угольно-серого кирпича. Чтобы добавить визуального интереса, студия разместила на фасаде анодированные алюминиевые панели, окрашенные в красный, оранжевый, желтый и синий цвета.

История района повлияла на цветовую палитру. В 1700-х годах это была ферма, принадлежавшая застройщику Льюису Моррису, одному из подписавших Декларацию независимости Америки. «Цвета фасада взяты из колониальной

палитры

, основанной на

исторических традициях», - сказала проектирующая

