



# شركة المصرف الاقصر للقاهرة الكبرى ترحب بالسادة العاملين الجدد

## نشأة الشركة :-

■ بدأ تشغيل مرفق مجاري القاهرة من الضفة الشرقية للنيل سنة 1914م 0

نظراً للزيادة المطردة في الشبكات والمحطات ( رفع - معالجة ) وزيادة أعداد السكان

بالقاهرة الكبرى فقد تم إنشاء الهيئة العامة لمرفق الصرف الصحي للقاهرة الكبرى

بالقرار الجمهوري رقم 133 لسنة 1981 لتكون مسئولة عن القاهرة والمناطق الحضرية

بمحافظة الجيزة ومدينة شبرا الخيمة بمحافظة القليوبية 0

■ تم تحويل الهيئة العامة لمرفق الصرف الصحي للقاهرة الكبرى إلى الهيئة العامة الاقتصادية

بالقرار الجمهوري رقم 95 لسنة 1994 لتكون لها شخصية اعتبارية ومقرها مدينة القاهرة

وتتبع محافظ القاهرة وتدير مشروعاتها إدارة اقتصادية في إطار السياسة العامة للدولة بما

يحقق التوازن بين الإيرادات والمصروفات 0

■ صدر القرار الجمهوري رقم 135 لسنة 2004 بتاريخ 28 / 4 / 2004 بتحويل الهيئة العامة لمرفق الصرف الصحي للقاهرة الكبرى إلى شركة الصرف الصحي للقاهرة الكبرى التابعة للشركة القابضة لمياه الشرب والصرف الصحي وتكون تابعة لوزارة الإسكان والمرافق والمجمعات العمرانية الجديدة.

■ عام 2012 إنشاء وزارة مرافق مياه الشرب والصرف الصحي 0

■ عام 2013 تعود تبعية الشركة علي وزارة الإسكان والمرافق والتنمية العمرانية 0

نبذة سريعة عن هيكل شركة  
الصرف الصحى للقاهرة  
الكبرى

السيد المهندس / عادل حسن ذكي  
رئيس مجلس الإدارة  
والعضو المنتدب

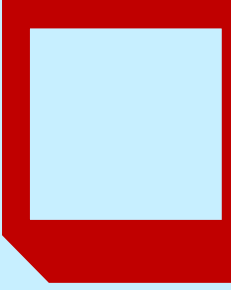
الشركة القابضة  
لمياه الشرب والصرف الصحي



# رؤية الشركة

تحقيق الريادة في تقديم خدمة  
صرف صحي أمنة ومستدامة بأقل  
تكلفة وبجودة تفوق المعايير  
العالمية ٥

رسالة



الشركة



نتعهد بتقديم خدمة صرف صحي متميزة بالقاهرة الكبرى

ومناطق أخرى تسهم في تحسين الظروف البيئية

بالقاهرة بجودة عالمية وتكلفة رشيدة مع تطوير وتحديث

أساليب العمل باستخدام تكنولوجيا حديثة ومتطورة

تجذب كفاءات متميزة وتنميتها ونلتزم بتحقيق عائد

مجزي للإستثمار والمساهمة في تحقيق بيئة نظيفة.

# أهداف الشركة الإستراتيجية

- 1- تقديم خدمة صرف صحي وأمنة ومستقرة ومستدامة.
- 2- إرضاء العميل.
- 3- تحقيق الرضا الوظيفي للعاملين بالشركة.
- 4- التطوير المستمر بإستخدام النظم العلمية الحديثة.
- 5- الحفاظ على بيئة نظيفة.
- 6- انشاء محطات معالجة جديدة بأحدث التقنيات العالمية لتوفير كميات أكبر من مياه الصرف المعالجة.

مفاهيم الشركة

- 1- تطبيق النزاهة والشفافية.
- 2- الاهتمام بالعاملين.
- 3- الإلتزام باللوائح والقوانين.
- 4- الإلتزام بالتحسين المستمر للخدمة المقدمة.
- 5- دعم الابداع والابتكار.
- 6- سرعة الاستجابة لشكاوى العملاء.
- 7- التعامل مع جميع فئات المواطنين بإحترام ومساواة.

# منظومة المصرف الصحي بالشركة

## □ تعريف مياه الصرف الصحي:-

- هي المياه النظيفة المستخدمه بواسطة الإنسان ومخلفاته والتي تغيرت خصائصها ومواصفاتها فتحولت إلى مياه ملوثة.

- تتكون مياه الصرف الصحي من مواد صلبة ومواد ذائبة ومواد طافية معلقة بنسبة 99.9% مياه ، 0.1% مواد صلبة.

- تتكون المواد الصلبة عادة من مواد عضوية مثل الدهون والشحوم والزيوت والاحماض الامينية بالإضافة الى المواد غير العضوية مثل الرمال والحصى وأملاح المعادن.



مياه صرف صحي



مياه نقيه

## الغرض من إنشاء شبكة مياه الصرف الصحي:-

- الوقاية والصحة العامة (حماية السكان من خطر إنتشار الاوبئة والامراض)
- المحافظه على البيئه.
- التخلص من الروائح الكريهة.
- تجنب تعرض شبكات المياه العذبة للتلوث من مياه الصرف الصحي
- أمر ضرورى فى أى مجتمع متحضر وجود مشروع صرف صحى يعمل بكفاءه
- إنسداد أو انخفاض تدفق مياه الصرف الصحي يؤدى إلى تحميل شبكه الصرف وأرتفاع منسوب المياه داخل أجزاء الشبكه وبالتالي ظهور الطفوحات
- تزداد احتمالات تفشى الأوبئه فى حاله تعرض شبكات المياه العذبه للتلوث



# مصادر مياه الصرف الصحي:-

مياه الصرف الصحي  
منزلية

صناعية

مياه الشوارع

مياه تجارية

• مياه رشح



## 2- مياه الامطار و غسيل الشوارع:-

ويتم تجميعها عن طريق شبكات تقوم بتجميع مياه الامطار  
وغسيل



### 3- الاستخدامات التجارية:-

مثل صرف محلات العصير والمقاهي ومحطات الوقود والمطاعم - دور السينما وخلافه .





#### 4- الاستخدامات الصناعية:-

وهي المياه الناتجة من المنشآت الصناعية ( المصانع- المستشفيات- ..... )

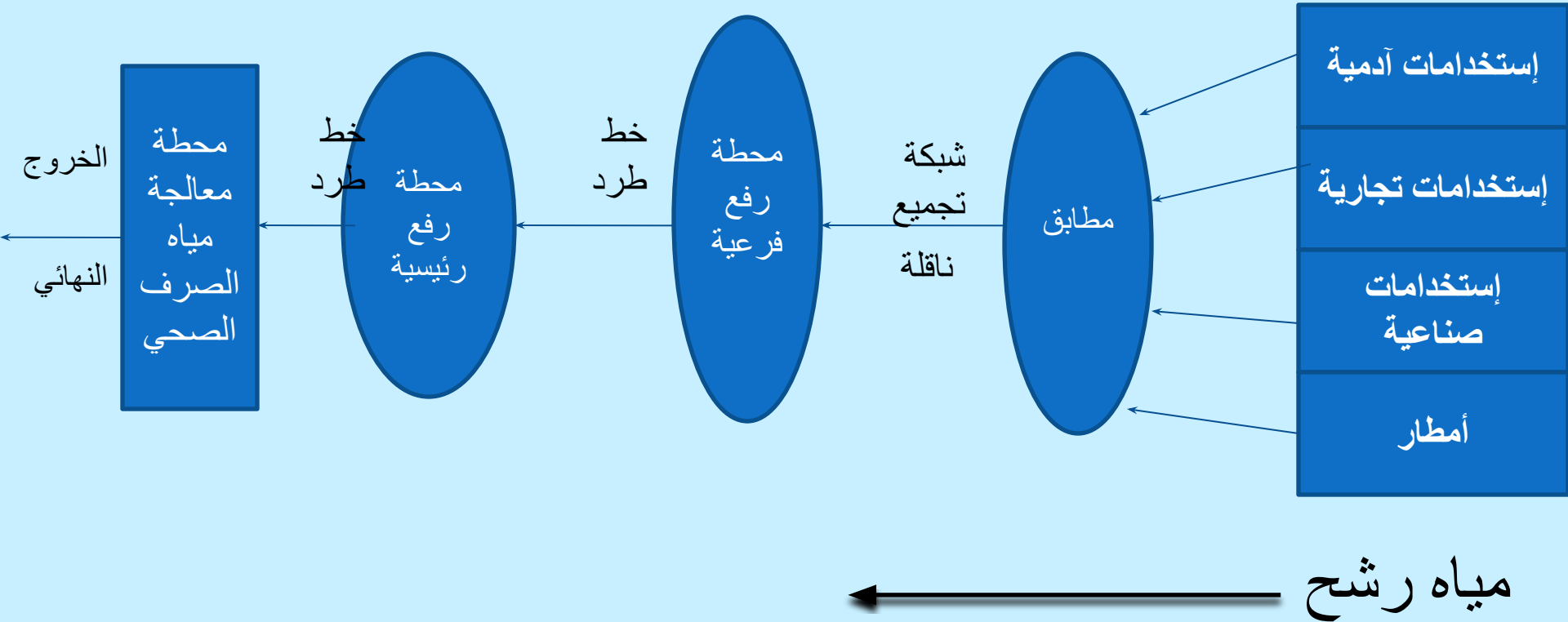


#### 5- مياه الرش:-

تعتمد على

- 1- تغيير منسوب المياه الجوفية على مدار العام.
- 2- نوعية التربة.
- 3- نوعية المواسير المستخدمة.
- 4- جودة تنفيذ الشبكات خاصة الوصلات.

# مسار مياه الصرف الصحي:-



# فيديو خطوات مسار مياه الصرف الصحي



## الصحي:-

### مستوى المعيشة:-

كلما ارتفع مستوى المعيشة ارتفعت نسبة إستهلاك المياه [ معدل إستهلاك الفرد في المدن الجديدة ( مناطق راقية) اعلى من القرى ( مناطق الشعبية) ] نتيجة إستخدامات الاجهزة المنزلية المطورة مما يزيد من كمية مياه الصرف الصحي.

### وجود عدادات مياه:-

عند تركيب عدادات مياه سليمة وتعمل تساعد على تقنين الاستهلاك لإحساس الفرد بالقيمة المقابلة لإستهلاك المياه مما يخفض من كمية مياه الصرف الصحي.

### وجود نظام صرف جيد:-

وجود نظام تجميع صرف صحي جيد وشبكة منفذة طبقاً للمعايير يؤدي الى عدم وجود طفوحات ووصول جميع مياه الصرف الى محطات المعالجة مما يزيد من كمية مياه الصرف الصحي.

### درجة الوعي:-

وعي المواطنين بأهمية المياه واستخدامها الاستخدام الامثل وغلق الصنبور جيداً وإصلاح أي عطل بشبكة المياه السكنية أو الصنابير مما يخفض من كمية مياه الصرف الصحي.

### حالة شبكات المنازل:-

كلما كانت الشبكات الداخلية سليمة فإن جميع مياه الصرف لشبكات المنازل تتجه بالانحدار الى محطات الرفع ثم المعالجة مما يزيد من كمية مياه الصرف الصحي.

- في حالة سوء الشبكات والتي تظهر بوضوح في المساكن الشعبية ومشاكل شبكاتها والطفوحات فإنها تؤدي الى خسارة جزء من مياه الصرف بالشوارع وهدوث تلهث بيئنا مما يخفض من كمية مياه الصرف الصحي.



# السلوكيات السلبية في التعامل مع شبكة الصرف الصحي

## نشاط :

انظر إلى هذه الصورة التي توضح تصرفات الإنسان السلبية : صيها ، وانكر جزاء من يفعل ذلك ، ونتيجة هذه التصرفات .







نقطة المياه تستغيث فهل من مجيب!!!!



يا معلم كفاية رش مية على الأرض  
هرام عليك ميفش مية أعمل أكل للواد

يا سائر يارب يعني  
بلاش نصبح  
ويعدين إنتي دافعة  
حاجة من جيبك





## السلوكيات السليمة في التعامل مع شبكة الصرف الصحي

١ - عدم التخلص من الزيوت في الأحواض أو دورات المياه بل يتم وضعها في كيس بلاستيك وغلقه ووضعه في القمامة .



٢ - عدم إلقاء الشعر في دورات المياه أو البالوعات .



٣ - تصفية أكواب الشاي قبل غسلها للتخلص من التفل بطريقة سليمة .

٤ - عدم إلقاء الإبر والأمواس في دورات المياه لأنها تؤذي عامل الصرف الصحي .



٥ - عدم إلقاء الأدوية منتهية الصلاحية في دورات المياه لأنها تسبب تآكل في المواسير .

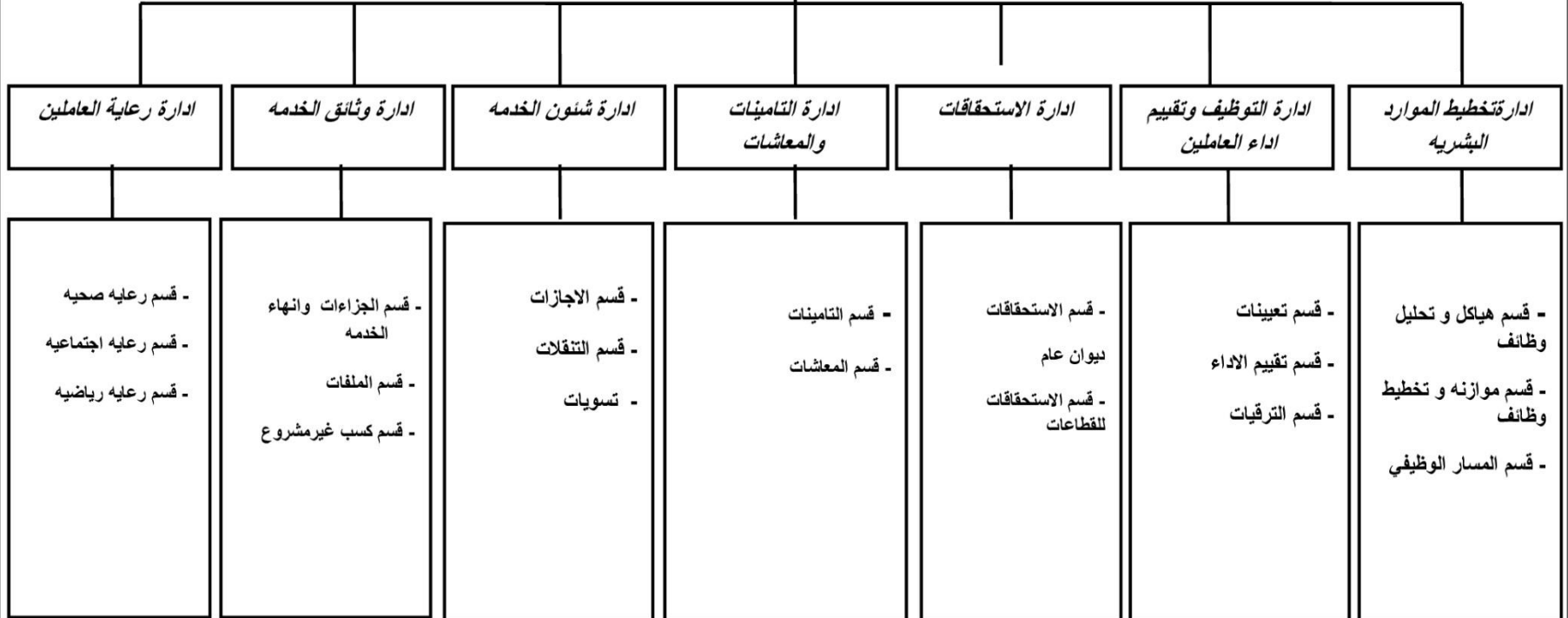
٦ - عدم إلقاء بقايا الطعام في الأحواض .



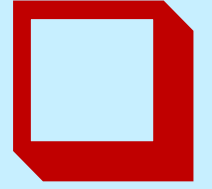
# هيكـل قطاع تنمـية الموارـد البشرية والادارية

المعتمد في مجلس ادارة الشركة جلسة رقم ( ٦ ) بتاريخ بتاريخ ٢٠٢٠/٥/٣٠

## الاداره العامه للموارد البشرية



رؤية قطاع تنمية



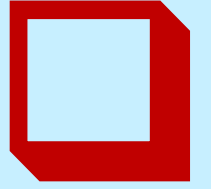
الموارد البشرية

والإدارية



تحقيق الرضا الوظيفي  
للعاملين بما يفوق الشركات  
العالمية.

رسالة قطاع تنمية



الموارد البشرية

والإدارية

تقديم خدمة متميزة للعاملين بشركة المصرف الصحي

للقاهرة الكبرى وشركات اخرى بتكلفة رشيدة

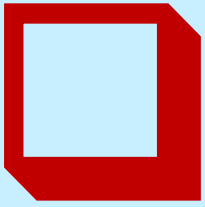
وتكنولوجيا متطورة

تجذب كفاءات متميزة ونلتزم بتحقيق عائد مجزي

للاستثمار والمساهمة في بيئة عمل متميزة للسادة

العاملين .

أهداف قطاع تنمية



الموارد البشرية

والإدارية

- 1- توفير بيئة عمل متميزة .
- 2- تطبيق أحدث وسائل التكنولوجيا .
- 3- التطوير و التدريب المستمر .
- 4- رعاية إجتماعية
- 5- رعايه صحيه
- 6- نقل وتوريث الخبرات.
- 7- سهولة وتبسيط الاجراءات.
- 8- تحقيق اللامركزية.
- 9- الحفاظ على الكفاءات.

## والإدارية:-

المصداقية

المساواة

التميز

القيم الفردية

الشفافية

المسئولية في إستخدام الموارد

احترام الآخرين

الالتزام

الانتماء

# شكراً لحسن الاستماع

gettyimages®

