

# § 28 Пространство Европейского Юга (ЕЮ)

- д\з § 28 задание 1-7 на стр. 122

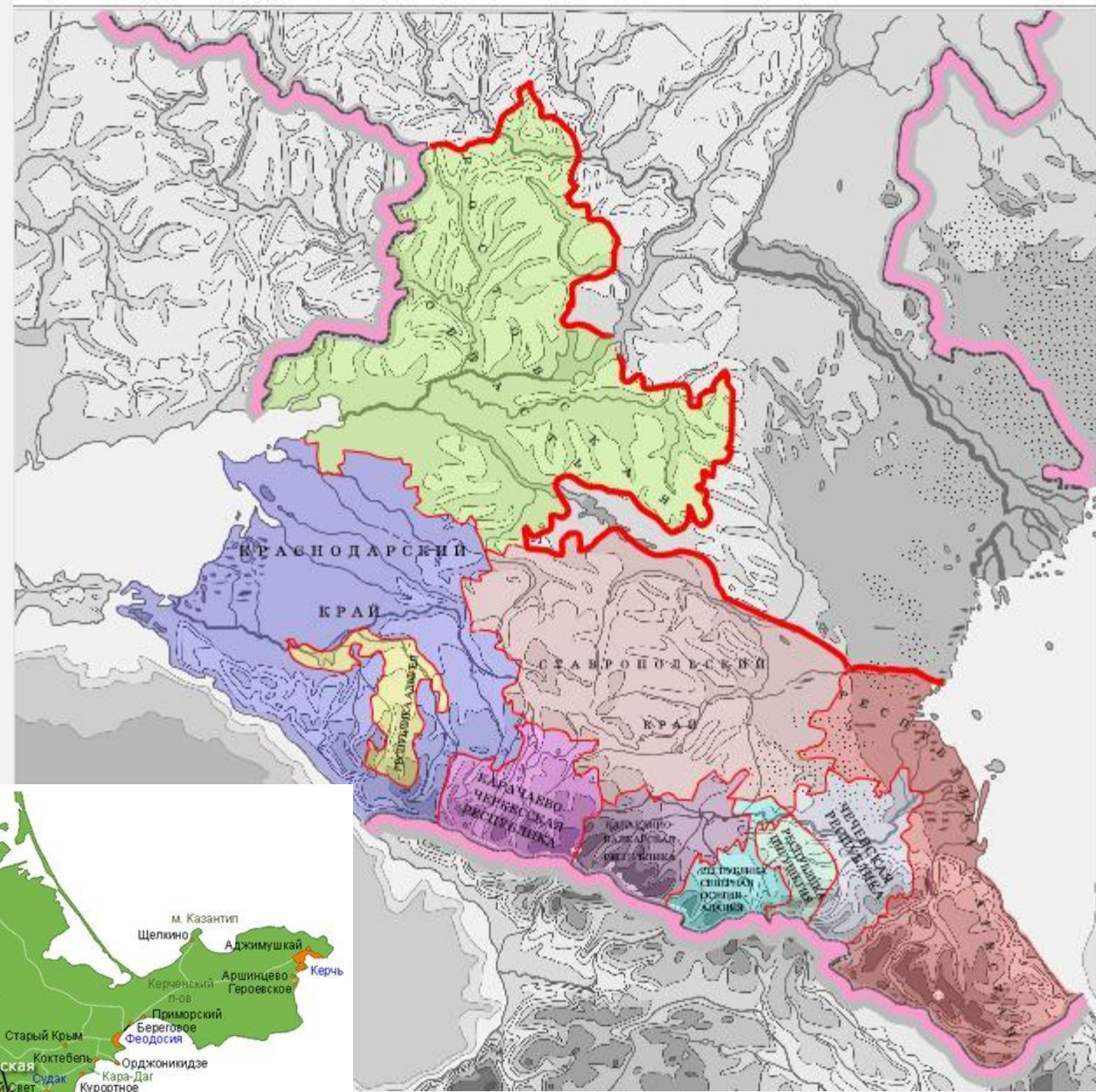


## **Цели урока:**

- оценить особенности экономико-географического положения Европейского Юга**
- выявить особенности природных условий и ресурсов района**
- продолжить формирование умения работать с различными источниками географической информации (карты, схемы, таблицы), делать предположения на основе полученной информации**

# Визитка

1. Площадь 355 тыс. км<sup>2</sup>
2. Население – 18 млн. чел., это 10,5% населения России.
3. Средняя плотность населения- 50 чел/км<sup>2</sup>
4. Национальный состав- более 100 национальностей
5. На территории района находится самая южная точка России- гора Базардюзю (Дагестан)





# Состав Европейского Юга

## 1. Республик – 8

1. Адыгея - Майкоп,
2. Карачаево-Черкесия - Черкесск,
3. Крым- Симферополь,
4. Кабардино-Балкария - Нальчик,
5. Северная Осетия (Алания) - Владикавказ,
6. Ингушетия - Магас,
7. Чечня - Грозный,
8. Дагестан - Махачкала

## 2. Краев – 2

9. Краснодарский
10. Ставропольский

## 3. Область -

11. Ростовская обл.

## 4. Город федерального значения -

1. Севастополь



# Что мы знаем о Европейском



Херсонес Таврический- Всемирное культурное наследие



# Географическое

## положение

1. Положение на юге европейской части России
2. Положение приморское , что дает выход к Казахстану, Туркмении, Ирану, Азербайджану
3. Северный Кавказ имеет приграничное положение- граничит по Кавказским горам с Грузией и Азербайджаном. С августа 2008 года граничит с Южной Осетией, Абхазией.
4. На севере соседями являются Украина и Центрально- Черноземный район
5. Транспортная сеть достаточно развита на равнинной части Северного Кавказа
6. Вывод: ЭГП Европейского Юга выгодное.



# Тектоника и рельеф

1. Кавказские и Крымские горы – эпоха кайнозойского горообразования которая еще продолжается.



## ЭЛЕМЕНТЫ ТЕКТОНИКИ МАТЕРИКОВ

### ПЛАТФОРМЫ И ПЛИТЫ

Выступы кристаллического фундамента древних платформ на поверхность – щиты и массивы (возраст фундамента более 1600 млн лет)



Осадочный чехол древних платформ (плиты древних платформ)



Осадочный чехол в областях докайнозойской складчатости (плиты молодых платформ)



### ГЕОСИНКЛИНАЛЬНЫЕ (СКЛАДЧАТЫЕ) ОБЛАСТИ

байкальской и раннекаледонской складчатости (1200–520 млн лет)



каледонской складчатости (460–400 млн лет)



герцинской складчатости (300–230 млн лет)



мезозойской складчатости (160–70 млн лет)



кайнозойской складчатости (от 30 млн лет до настоящего времени)



рифтовые зоны



Основные направления складчатых структур и их названия



АНАБАРСКИЙ Названия основных платформенных структур

КРАЕВЫЕ ПРОГИБЫ



# Климат



**Климат умеренно-континентальный, субтропический влажный на Кавказском побережье и субтропический средиземноморский на побережье от Феодосии до Севастополя.**

**Средние температуры ( на равнинах): январь- (0°), июль- (+24°).**

**Среднегодовое количество осадков: на западе- 1500-2500 мм/год, на востоке-600-300 мм. Основные воздушные массы: морские умеренные, континентальные и морские тропические**



# Природные условия

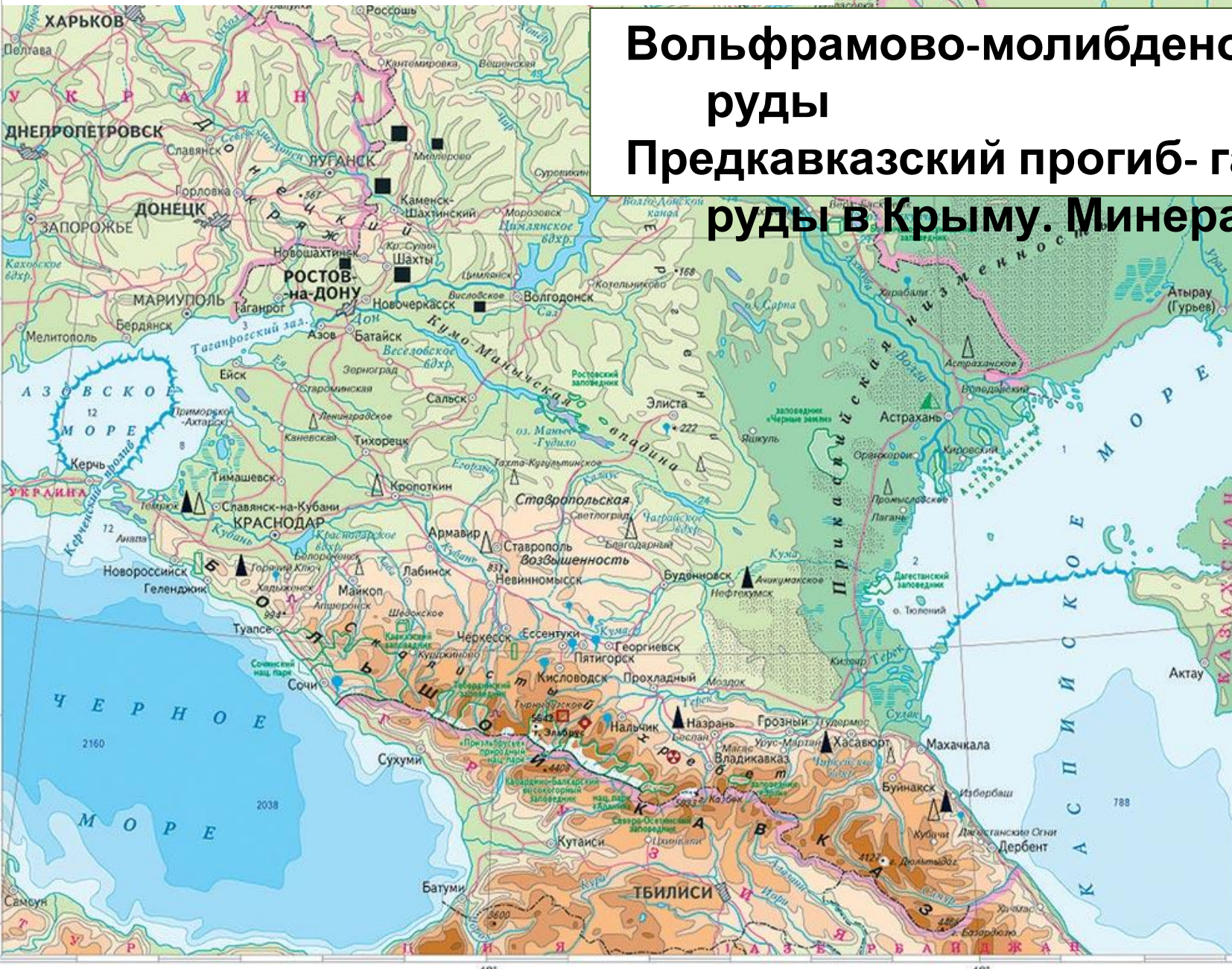
Природные условия	Краткая характеристика
<b>Почвы</b>	Черноземы, каштановые сухих степей, желтоземы и красноземы субтропических лесов, серые и бурые горно- лесные почвы широколиственных лесов.
<b>Внутренние воды</b>	<p>Внутренние воды имеют: на равнинах- преимущественно смешанное питание, в горах – дождевое.</p> <p>Основные реки: Дон (низовье), Кубань, Ея принадлежат к бассейну Атлантического океана; Терек, кума принадлежат в бассейну внутреннего стока. Равнинные реки относятся к рекам с весенним половодьем, летней и зимней меженью, летне- осенними дождевыми паводками. Горные реки- с паводочным режимом. На территории района находится большое бессточное соленое озеро Маныч- Гудило. В горах- множество минеральных источников.</p>
<b>Природные зоны</b>	Степи, полупустыни (север Дагестана). Субтропические леса (Черноморское побережье), горные и предгорные степи, темнохвойные и широколиственные леса (предгорья), альпийские и субальпийские луга.

# Минеральные ресурсы



УРОВЕНЬ ОБЪЕДИНЕНИЯ  
НАСЕЛЕННЫЕ ПУНКТЫ  
РОСТОВ-на-ДОНУ более 1 000 000 жителей

**Вольфрамово-молибденовые и свинцово-цинковые руды**  
**Предкавказский прогиб- газ, нефть, уголь. Железные руды в Крыму. Минеральные воды на Кавказе**



- ПОЛЕЗНЫЕ ИСКОПАЕМЫЕ**
- Топливо-энергетические
    - ▲ Нефть
    - △ Природный газ
    - Каменный уголь
  - Металлические
    - ▲ Железные руды
    - ⊕ Полуметаллические руды
    - ◆ Молибденовые руды
    - ◻ Вольфрамовые руды
  - Неметаллические
    - ▲ Сера
    - ◻ Поваренная соль
    - ◻ Цементное сырье
- Ленинградское - Название месторождений
- Источники минеральных вод

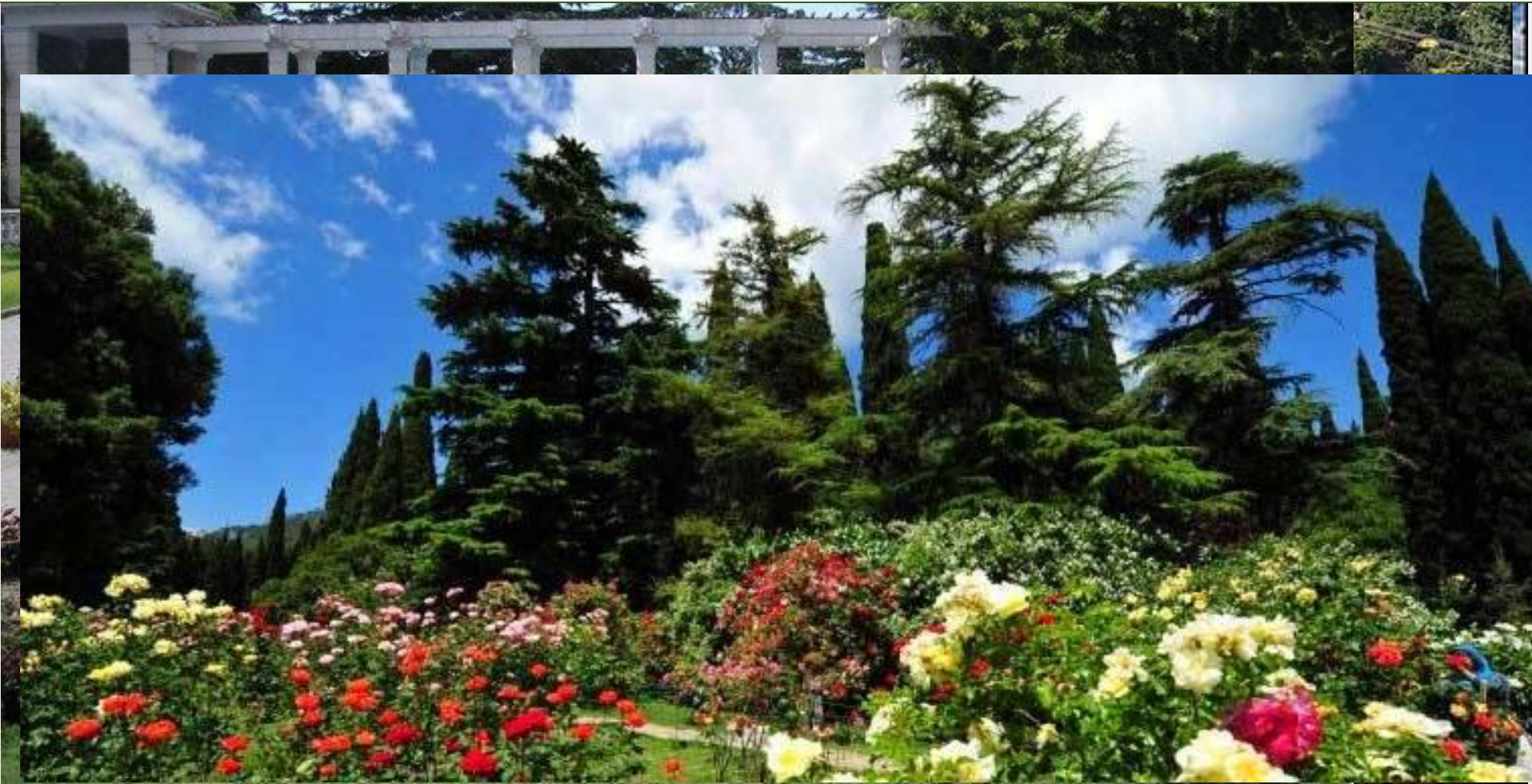


# Полезные ископаемые Европейского Юга

Минеральные ресурсы	Месторождения
Нефть, газ	Дагестан, Ставропольский и Краснодарский края, Чеченская республика, Адыгея, Республика Крым
Каменный уголь	Ростовская область
Вольфрамо- молибденовые руды	Тырныауз (Кабардино- Балкария)
Полиметаллические руды	Садон (Северная Осетия)
Стройматериалы: глина, гипс, мрамор, мел, мергель	Повсеместно

# Рекреационные

Стратегическое географическое положение исключительно благоприятные и разнообразные природные условия предопределили уникальность Европейского Юга



# Рекреационные ресурсы ЕЮ

- Северо-Кавказский экономический район является основным районом оздоровительного и спортивного туризма, а также зон отдыха и санаторного лечения.
- На территории района расположены крупнейшие черноморские курорты России, а также большое количество здравниц на базе местных минеральных источников. На Северном Кавказе находятся главные горнолыжные курорты России: Красная Поляна и др.
- Южный берег Крыма: Ялта, Алушта, Евпатория и др.

# Домашнее задание

1. Изучить § 28
2. Ответить на вопросы и выполнить задания к параграфу.