

# **«Образные возможности освещения в портрете»**



Образование тени  
и градация  
светотени.

## Освещение придает объемность предметам.



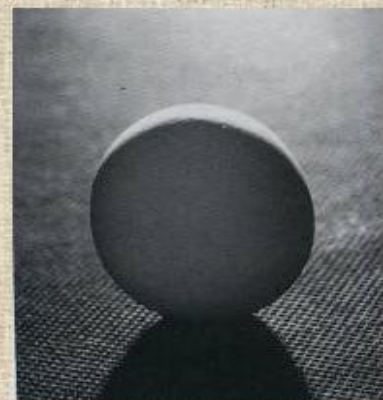
**фронтальное** освещение делает тени едва заметными;  
**боковое** хорошо выявляет форму, объём, фактуру предметов;  
**контражурное** освещение придает предметам силуэтные очертания.



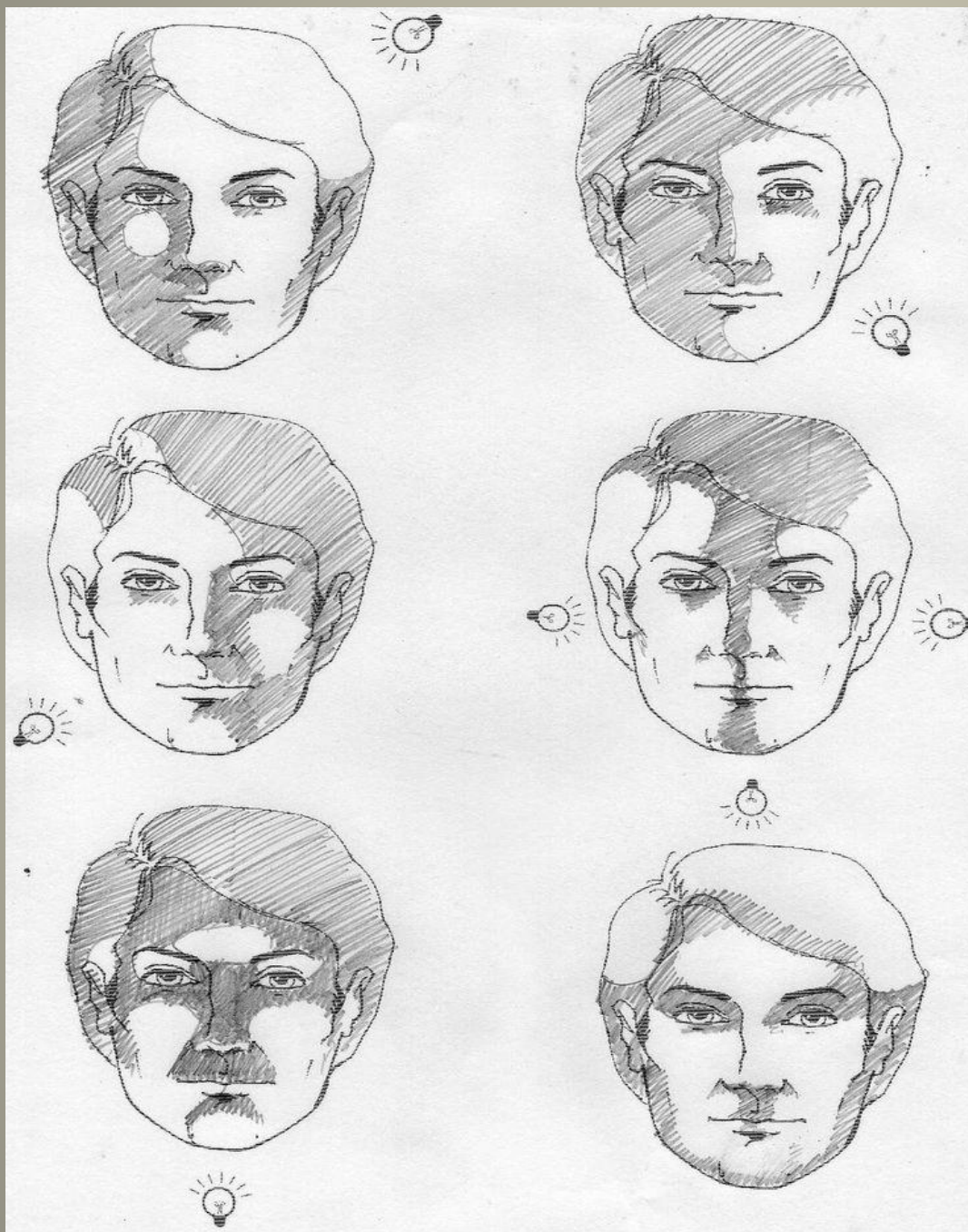
Фронтальное  
освещение



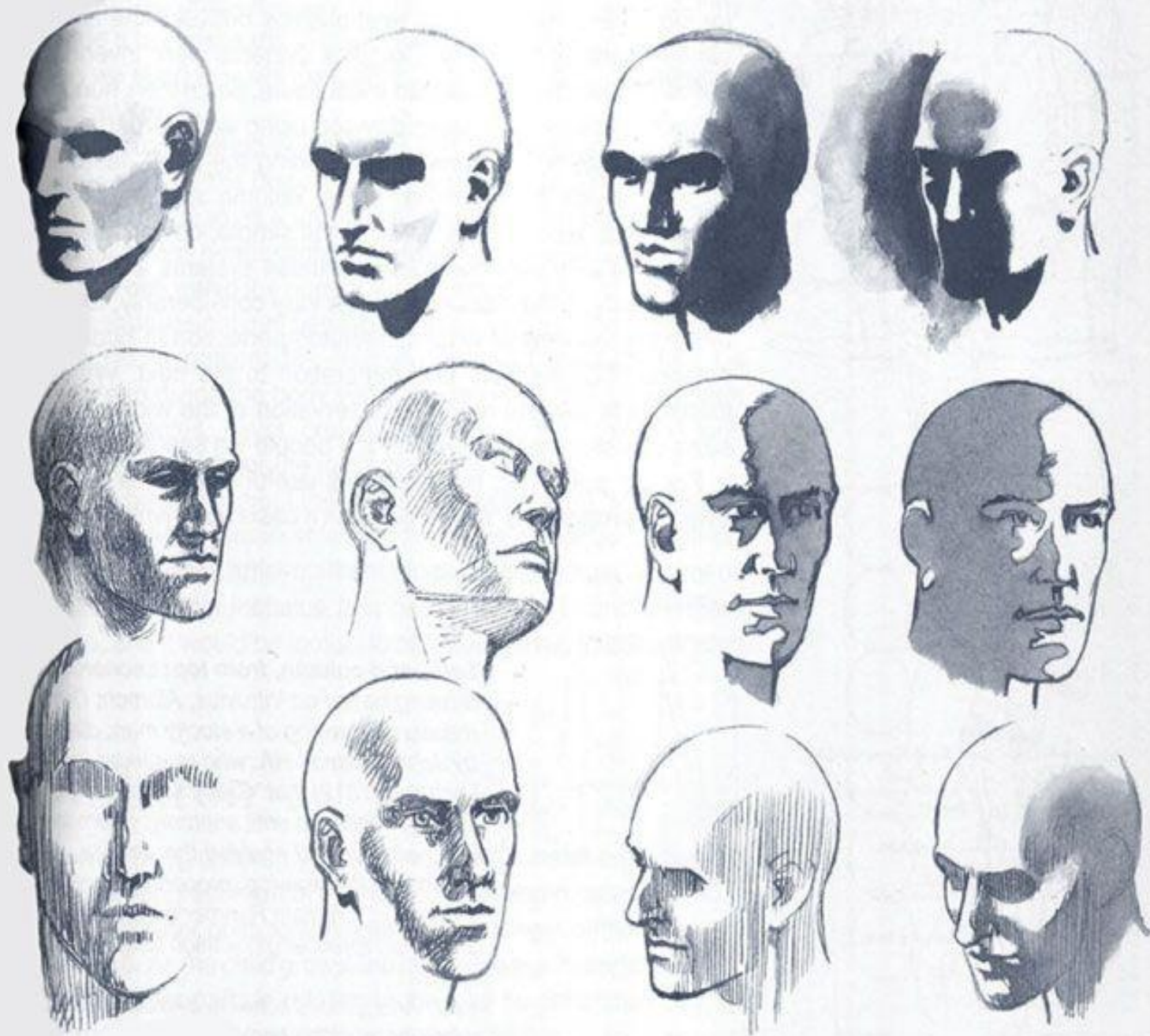
Боковое  
освещение



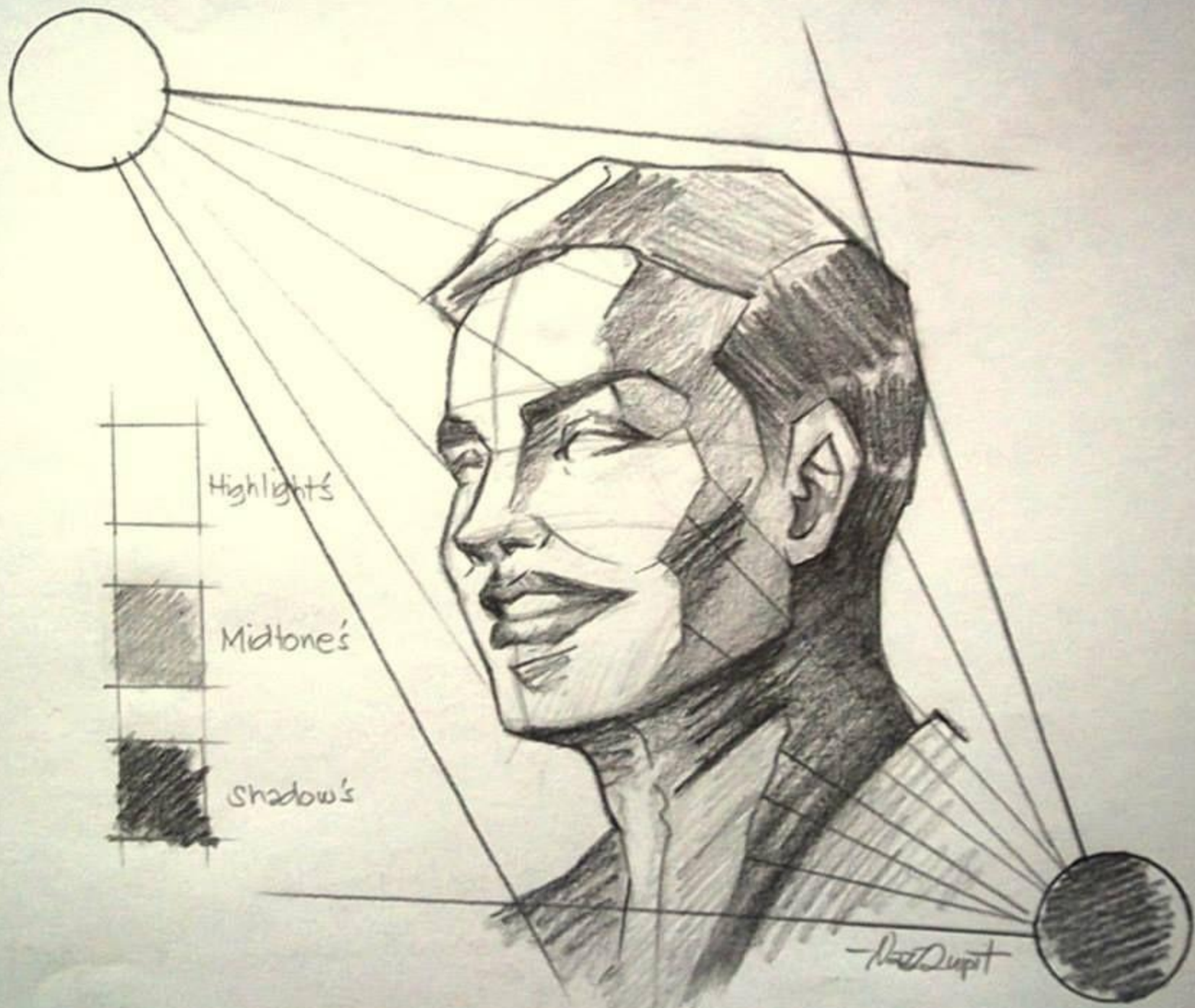
Контражурное  
освещение

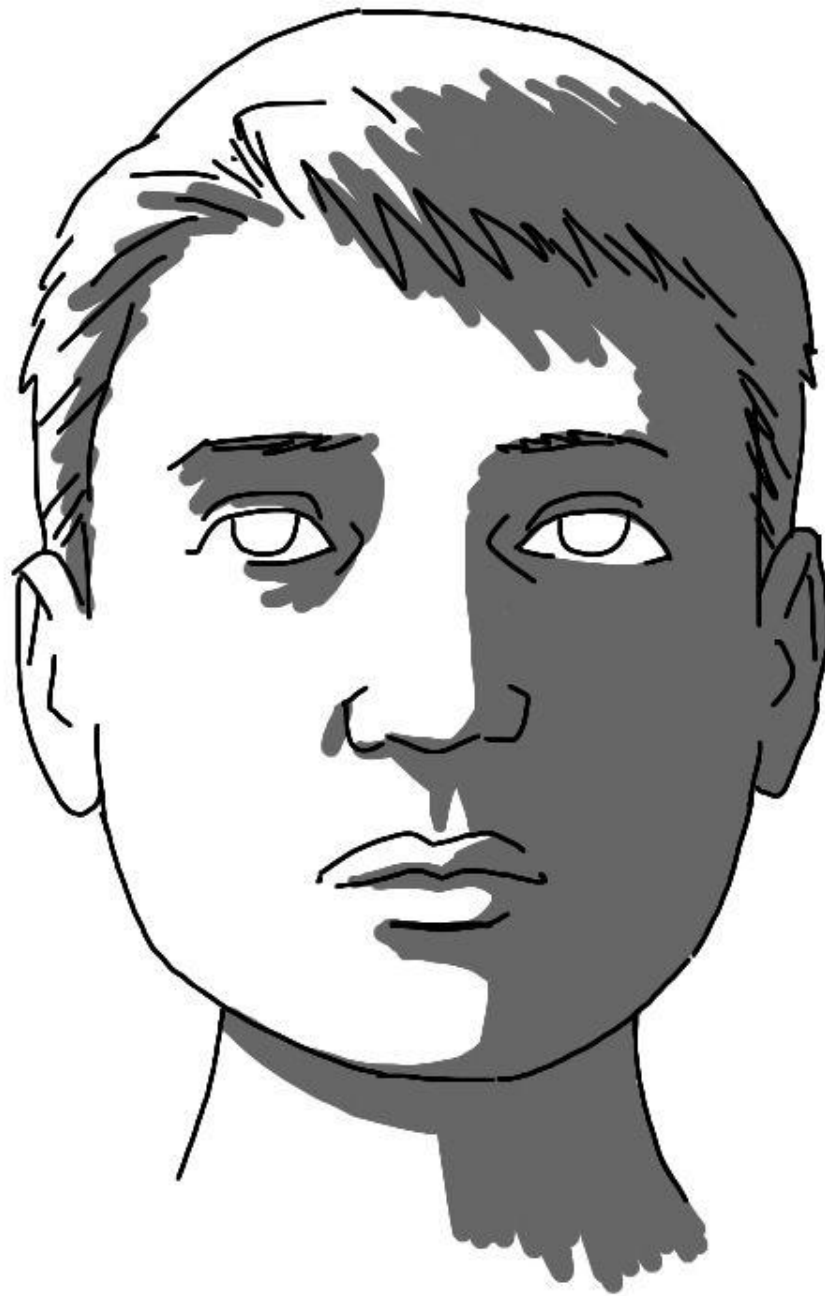


При разном освещении тени падают с разных сторон.

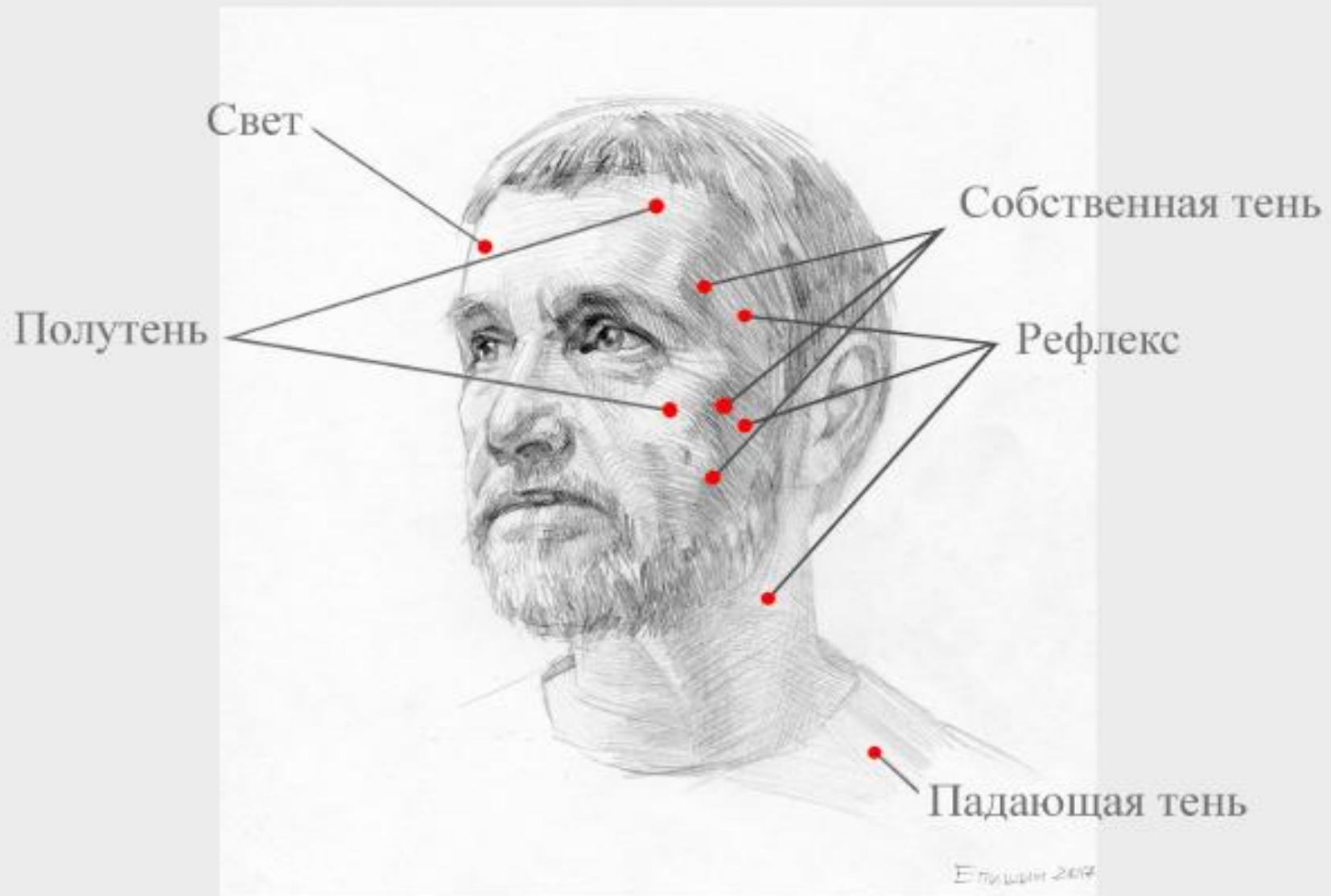


Образовани  
е тений на  
лице  
человека  
при разном  
освещении





# ЗАКОНЫ СВЕТОТЕНИ

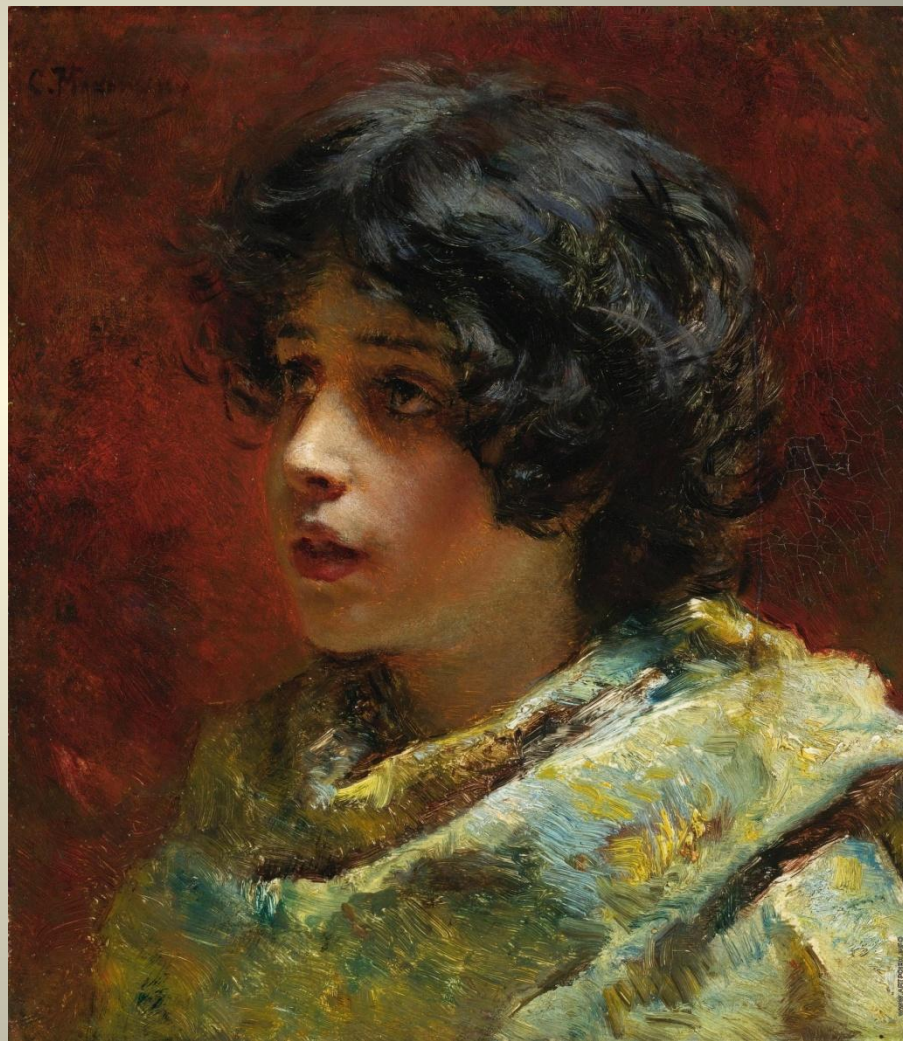




В портретах Рембрандта «Портрет пожилой женщины» и К.С. Маковского «Портрет жены художника» разное освещение придает портретам разное выражение образа.



В портретах В.А. Серова «Автопортрет» и К.Е.Маковского «Портрет девушки» для выражения образов применяют боковое освещение – естественное и искусственное



**Разное освещение придает женским образам загадочность  
и детскую открытость и чистоту.**







В. А. Серов. Портрет  
Репина.

Техника гризайль –  
это разновидность  
живописи, которая  
традиционно  
выполняется с  
использованием  
одного цвета с его  
тоновыми  
вариациями.

Гризайль - это всего  
один или два цвета,  
чаще всего бело-  
коричневый или  
черно-белый  
оттенок.



**Этюд мужской  
головы в  
технике  
гризайль.**

Портреты в технике «гризайль»,  
выполненные современными художниками

