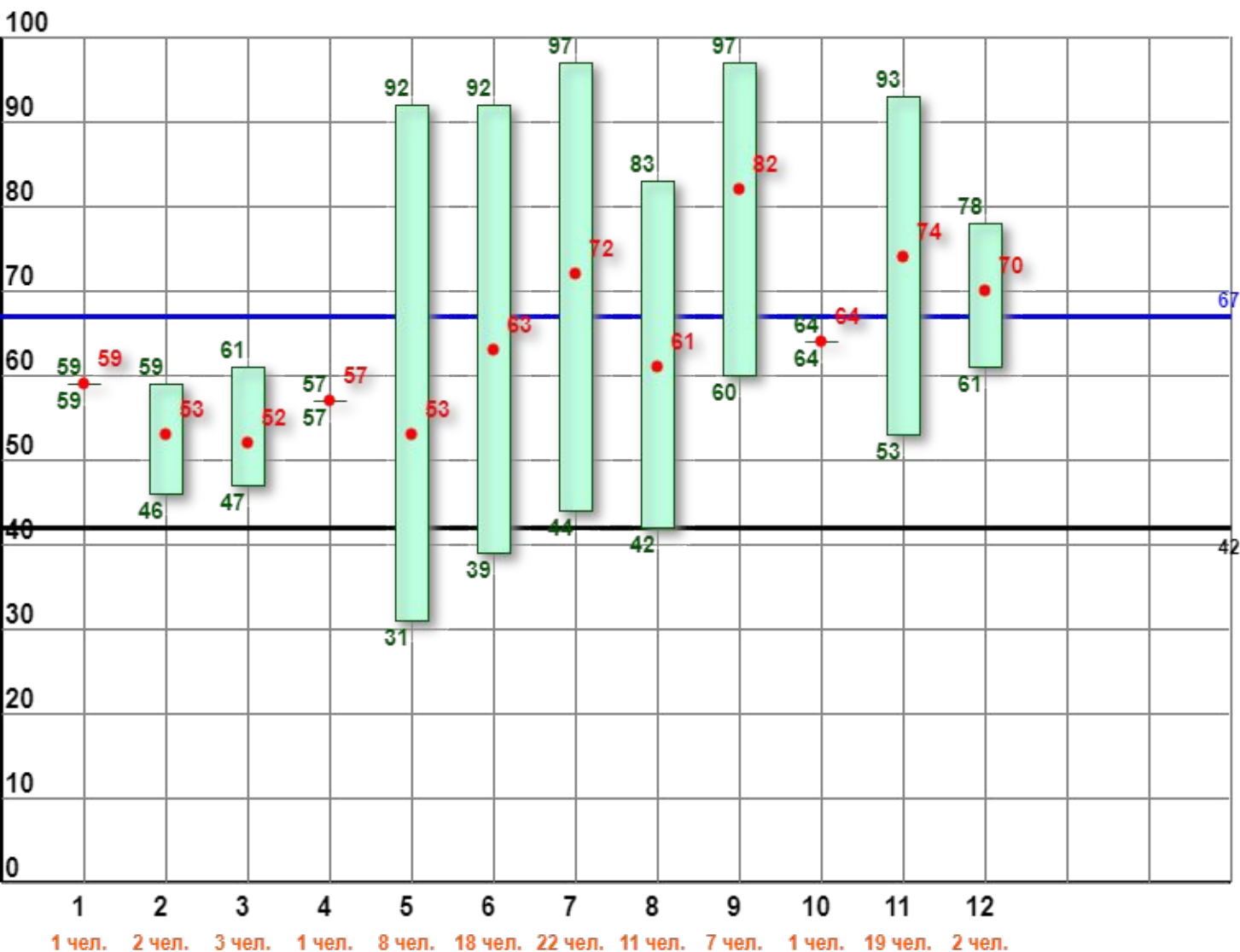


Общественное ЕГЭ 2020

АНАЛИТИЧЕСКАЯ СПРАВКА

Ленинградская область показала
лучшие результаты по итоговой
аттестации предметов по выбору в
форме ОГЭ и ЕГЭ



- 1 - ЧОУ «КСОШ Православной культуры»
- 2 - МБОУ «Котельская СОШ»
- 3 - МБОУ «Кракольская СОШ»
- 4 - МБОУ «Пустомерская СОШ»
- 5 - МБОУ «Ивангородская СОШ № 1»
- 6 - МБОУ «Кингисеппская СОШ № 1»
- 7 - МБОУ «Кингисеппская СОШ № 3»
- 8 - МБОУ «Кингисеппская СОШ № 4»
- 9 - МБОУ «Кингисеппская СОШ № 5»
- 10 - МБОУ «Кингисеппская СОШ № 6»
- 11 - МБОУ «Кингисеппская гимназия»
- 12 - МБОУ «Вистинская ООШ»

- Диапазон полученных баллов по школе
- Средний балл по школе
- Минимальный проходной балл по предмету - 42
- Средний балл по району - 67
- Средний балл по области - 0

- Критерии оценивания и баллы.
- *Количество баллов по заданиям.*
- № задания. Количество баллов. Порог-42 балла- 22 первичный
- 1-1
- 2 -1
- 3 -1
- 4 -2
- 5 -2
- 6 -2
- 7 -2
- 8 -2
- 9 -2
- 10 -1
- 11 -2
- 12 -1
- 13 -2
- 14 -2
- 15 -2
- 16 -2
- 17 -2
- 18 -2
- 19 -2
- 20 -2
- 21 -2
- 22 -2
- 23 -3
- 24 -3
- 25 -4
- 26 -3
- 27 -3
- 28 -4
- 29 -6
- **ИТОГО.65**

ТРЕБОВАНИЯ К УРОВНЮ ПОДГОТОВКИ

- Кодификатор (ФИПИ – обществознание 2020) проверка и оценивание
 - *личностных*
 - *метапредметных*
 - *предметных*
- результатов освоения обучающимися основной образовательной программы

Предметные умения

- Знать...
- Понимать
- Характеризовать
- Анализировать
- Оценивать
- Объяснять
- Формулировать
- Применять знания и опыт
- Осуществлять поиск информации

5 модулей

№ зад.	Раздел обществознания
1-6	Человек и общество. Познание. Духовная культура
7-10	Экономика
11-12	Социальные отношения
13-15	Политика
16-19	Право

Не преодолели минимальный балл

Год	Процент учащихся
2019	19,6 %
2018	16,7%

Число учащихся набравших 100 баллов

Год	Число учащихся
2019	151
2018	196

Высокий уровень подготовки

2019	7,7%
2018	7,4%
2017	4,4%
2016	3,1%

Результаты выполнения

заданий

Зад №	2018	2019	Тип задания
№2	84,6%	86%	выбор обобщающего понятия
№3	59,6%	69,7%	соотнесение видовых понятий с родовыми
№12	80,7%	90,4%	Поиск информации в различной знаковой системе
№21	85,2%	83,6%	ответы на вопросы по тексту
№10	61,9%	46,9%	Экономический график
№16	66,8%	72,9%	Знание основ Конституционного строя (Глава1,2)
№23	41,5	27%	Раскрыть на примерах изученных теоретических положений и понятий
№ 25	29,7%	32%	Раскрыть смысл понятий и составить предложения
№26	30%	31,4%	Назвать и проиллюстрировать примерами три...
№28	К1-32,5% К2-16,4%	К1- 24,7% К2- 18,4%	Составление плана

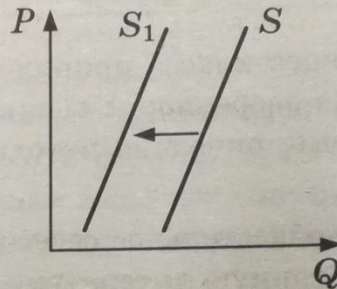
Задание 1.

Уровни научного познания

Уровень	Характеристика
Теоретический	Выявление фундаментальных закономерностей, скрытых, внутренних связей и отношений.
...	Выявление объективных фактов со стороны их очевидных связей.

Задание №10

10. На графике изображено изменение предложения фотоуслуг на потребительском рынке: кривая предложения переместилась из положения S в положение S_1 . (На графике P — цена товара; Q — количество товара.)



Какие из перечисленных факторов могут вызвать такое изменение? Запишите цифры, под которыми они указаны.

- 1) рост количества пользователей электронных устройств с функцией фотографирования
- 2) рост цен на химикаты для фотопечати
- 3) рост арендной платы на размещение фотоателье в торговых центрах и домах быта
- 4) увеличение доходов потребителей
- 5) удешевление оборудования для фотосъемок

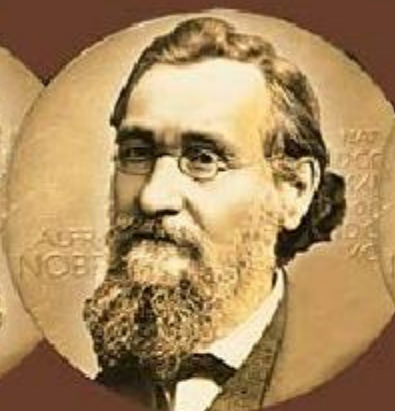
Ответ: _____.

- Вызывает настороженность тот факт, что, выполняя задания высокого уровня сложности, предполагающие приведение примеров (задания 23, 26, 29), выпускники практически не привлекали межпредметные связи с другими учебными предметами. Так, только 23% участников смогли на примере трех конкретных деятелей науки и их достижений проиллюстрировать положение о том, что российская наука обогатила мировую науку.
- ПО Критериям 29.2 и 29.3 соответственно 27,2 (21,2%) и 22,5 (19,6%).

**Нобелевские премии по естественным наукам за 107 лет получили
из российских ученых только два физиолога, десять физиков
и один химик**



Иван Павлов
Физиология и медицина –
1904 г.



Илья Мечников
Физиология и медицина –
1908 г.



Николай Семенов
Химия –
1956 г.



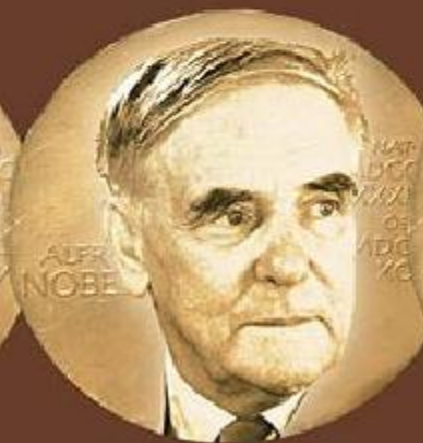
**Павел Черенков,
Илья Франк, Игорь Тамм**
Физика – 1958 г.



Лев Ландау
Физика –
1962 г.



**Николай Басов,
Александр Прохоров**
Физика – 1964 г.



Петр Капица
Физика –
1978 г.



Жорес Алферов
Физика –
2000 г.



**Алексей Абрикосов,
Виталий Гинзбург**
Физика – 2003 г.

Темы-затруднения

- Налоги. Налоговая система. Уровни налогов.
- Понятие и виды юридической ответственности.
- Финансовые институты. Финансовая система. Банковская система.
- Основные источники финансирования бизнеса.
- Политическая система общества
- Избирательные системы
- Политический процесс
- Юридические лица
- Уголовный процесс
- Разграничение полномочий центра и субъектов РФ

Задание №9.

- Гражданин Д., владелец двухкомнатной квартиры, сотрудник частного охранного предприятия, выиграл автомобиль в рекламной акции и подарил его своей невесте. Выберите в предложенном списке прямые налоги налогоплательщика Д.
- 1) Налог на добавленную стоимость
 - 2) Налог на выигрыш
 - 3) Налог на дарение
 - 4) Налог на доходы физических лиц



Задание №8

Установите соответствие между примерами и видами налогов и сборов в РФ (в соответствии с Налоговым кодексом РФ): к каждой позиции, данной в первом столбце, подберите соответствующую позицию из второго столбца.

ПРИМЕРЫ НАЛОГОВ

- А) налог на доходы физических лиц
- Б) акцизы
- В) транспортный налог
- Г) государственная пошлина
- Д) земельный налог

ВИДЫ

И СБОРОВ В РФ

- 1) региональные
- 2) местные
- 3) федеральные



Налоговая система РФ

Налоги

Федеральные налоги	Региональные налоги	Местные налоги
<ol style="list-style-type: none">1. Налог на добавленную стоимость2. Акцизы на отдельные виды товаров3. Налог на прибыль (доход) организаций4. Налог на доходы от капитала5. Подоходный налог с физических лиц6. Взносы в государственные социальные внебюджетные фонды (социальный налог)7. Налог на пользование недрами8. Лесной налог9. Водный налог10. Экологический налог	<ol style="list-style-type: none">1. Налог на имущество организаций2. Налог на недвижимость3. Дорожный налог4. Транспортный налог5. Налог с продаж6. Налог на игорный бизнес	<ol style="list-style-type: none">1. Земельный налог2. Налог на имущество физических лиц3. Налог на рекламу4. Налог на наследование и дарение

Задание №8.

Установите соответствие между целями налогообложения и функциями налогов. К каждой позиции, данной в первом столбце, подберите соответствующую позицию из второго столбца.

ЦЕЛИ НАЛОГООБЛОЖЕНИЯ НАЛОГОВ

ФУНКЦИИ

- А) обеспечение развития научно-технического прогресса
- Б) снижение безработицы
распределительная
- В) обеспечение финансирования государственных расходов
- Г) сглаживание социального неравенства в обществе
стимулирующая
- Д) снижение различий в уровне жизни в разных регионах страны

1) фискальная

2)

3)



Усложнилось зад №26

- Назовите любые три социальных института (кроме семьи), осуществляющих функцию социализации индивидов, и проиллюстрируйте примерами социализирующее воздействие каждого из них. (Сначала назовите социальный институт, затем приведите соответствующий пример.) (Каждый пример должен быть сформулирован развернуто.)

- Содержание верного ответа и указания по оцениванию (допускаются иные формулировки ответа, не искажающие его смысла) Баллы В правильном ответе должны быть названы социальные институты и проиллюстрировано примерами их социализирующее воздействие:
- 1) **школа** (например, в школе города N Иван осваивает азы наук, воспитывает в себе дисциплину и усидчивость);
- 2) **СМИ** (например, шестилетний Виталий попросил родителей записать его в секцию фигурного катания, потому что ему нравится смотреть по телевизору спортивные соревнования и шоу-программы фигуристов);
- 3) **государство** (например, правительство страны Z приняло программу патриотического воспитания молодёжи, реализация которой способствовала формированию нравственных ценностей у молодёжи).
- Могут быть приведены другие уместные примеры. Могут быть названы другие социальные институты и проиллюстрировано их социализирующее воздействие. Засчитываются только примеры, сформулированные развернуто (отдельные слова и словосочетания не засчитываются в качестве примеров)

Рекомендации

- Качественная диагностика всех групп учащихся (стартовые контрольные работы);
- Формирование групп с разным уровнем подготовки
- Определение и постановка реалистичных целей для каждой группы
- Определение индивидуальных образовательных траекторий
- Развитие метапредметных умений
- Систематически проводить рубежную диагностику (после изучения раздела, главы) тематический контроль не только в формате ЕГЭ, но и развивающих, творческих заданий.
- Изучить с учащимися кодификатор на новый учебный год и критерии оценивания;
- Работу следует проводить опираясь на УМК из Федерального перечня, рекомендуемых Министерством

- MS Word Liveworksheet-
- Текстовый процессор, предназначенный для создания, просмотра, редактирования и форматирования текстов статей, деловых бумаг, а также иных документов, с локальным применением простейших форм