

ПРОГРЕССИВНОЕ,  
РЕГРЕССИВНОЕ И  
ПРОПОРЦИОНАЛЬНОЕ  
НАЛОГООБЛОЖЕНИЕ:  
СРАВНИТЕЛЬНАЯ  
ХАРАКТЕРИСТИКА И ОПЫТ  
ГОСУДАРСТВ

Выполнил: Шишкин О. Е., 303 группа

# Литература

- Косов М.Е., Бондаренко Н.О. Теории пропорционального и прогрессивного налогообложения: практика применения // Международный бухгалтерский учет. 2018. №11 (449). URL: <https://cyberleninka.ru/article/n/teorii-proporsionalnogo-i-progressivnogo-nalogooblozheniya-praktika-primeneniya> (дата обращения: 10.02.2021).

Введение



налоги

# Сущность видов налогообложения

- **Пропорциональное налогообложение** - подразумевает единую ставку по отдельному собираемому налогу, которая не зависит от величины доходов налогоплательщика.
- **Прогрессивное налогообложение** - характеризуется повышением ставки с увеличением налогооблагаемой базы (например, размер дохода в рублях, количество лошадиных сил)
- **Регрессивное налогообложение** - характеризуется понижением ставки при тех же условиях.



# Подходный налог



# Глава 23 НК РФ

12-40 %

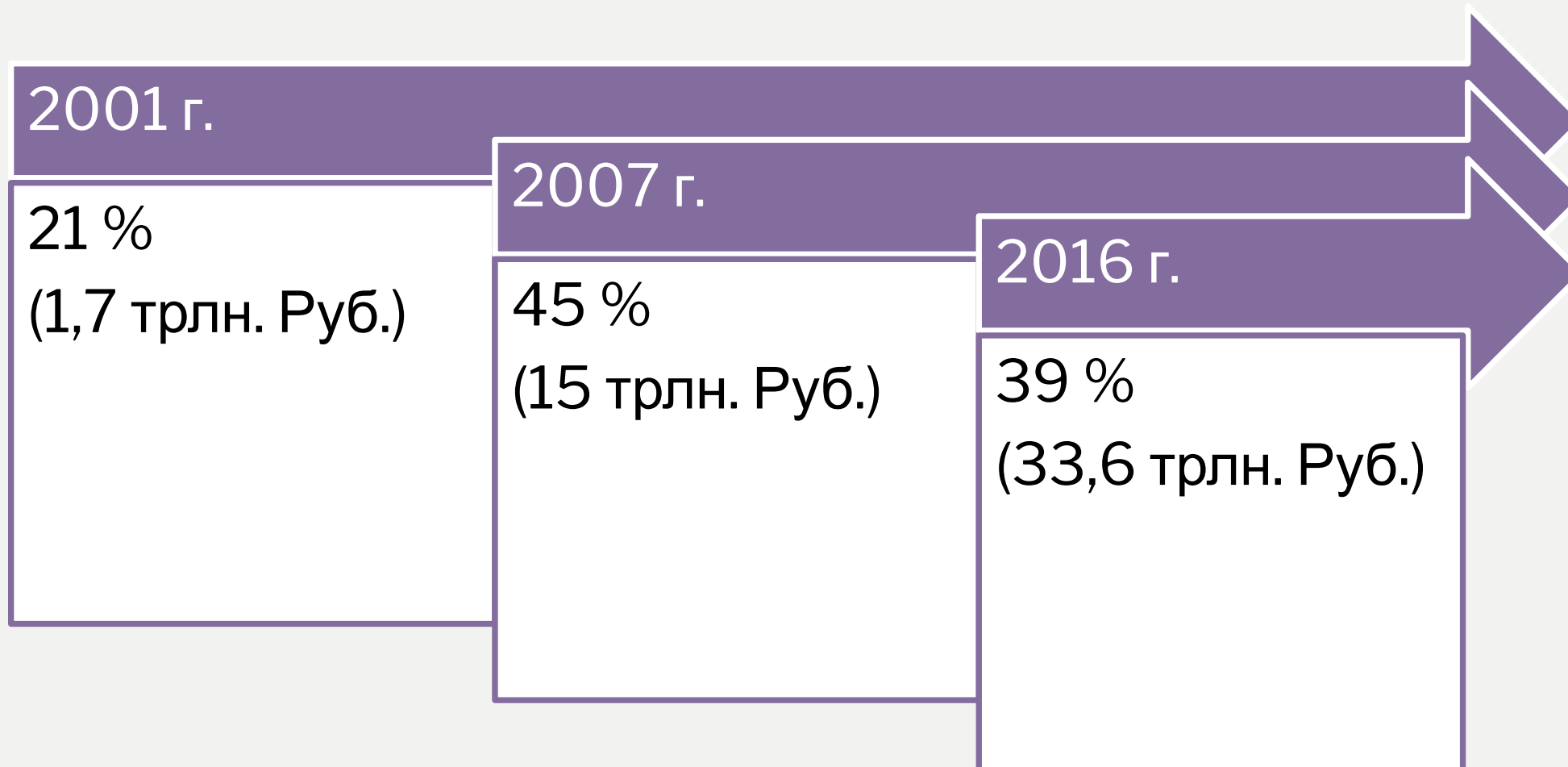
(ставка  
НДФЛ)



13 %

(ставка  
НДФЛ)

# Объем «теневой» экономики



# Причины прироста поступления подходного налога

- 1) + более 700 000 сотрудников правоохранительных органов (с 2001 года)
- 2) рост средней номинальной зарплаты по стране на 34%

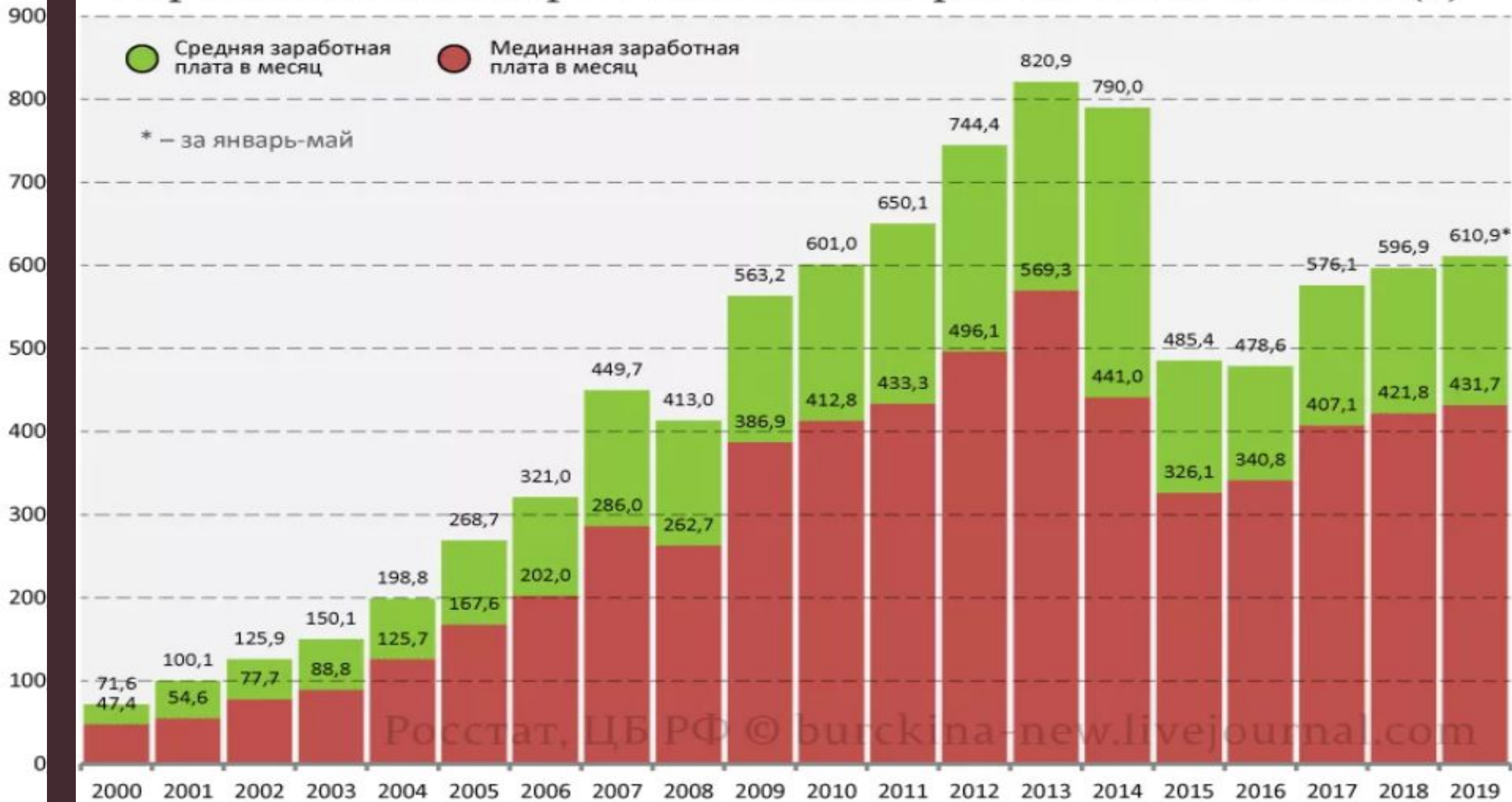
**Причина роста:** снижение с 35% до 24% ставки налога на прибыль организаций, высвободившим у них дополнительные финансовые ресурсы, часть которых была направлена на повышение оплаты труда.

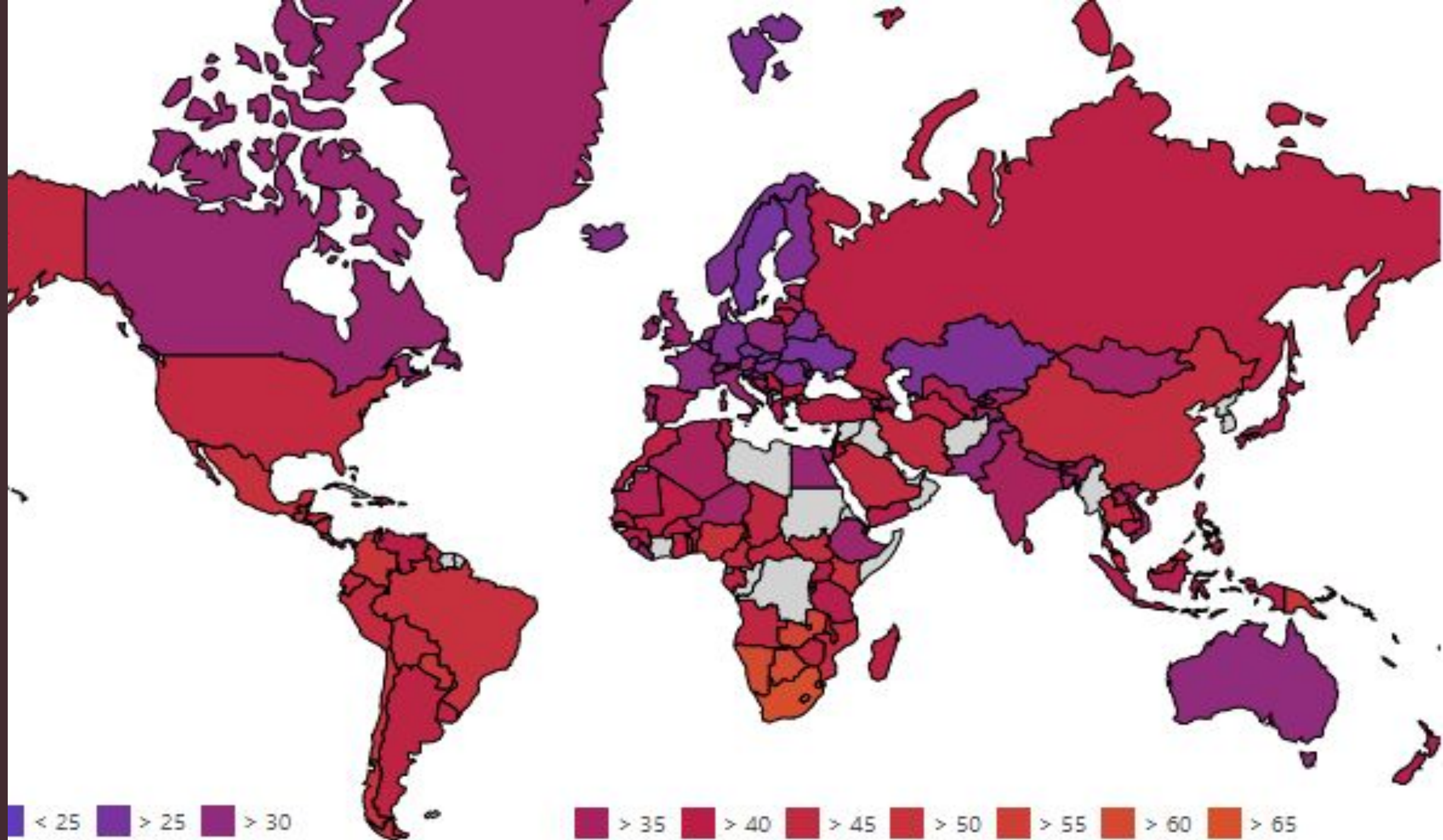


# Зарботная плата россиян в долларовом эквиваленте (\$)

● Средняя заработная плата в месяц    ● Медианная заработная плата в месяц

\* – за январь-май





# Законопроекты

- **10%** для дохода менее 120 000 руб.;
- **15%** и 12 000 руб. для доходов 120 001 - 500 000 руб.;
- **25%** и 69 000 руб. для доходов 500 001 - 1 100 000 руб.;
- **35%** и 219 000 руб. для доходов 1 100 001 - 2 900 000 руб.;
- **45%** и 849 000 руб. для доходов, превышающих порог в 2 900 000 руб.

# Законопроект Миронова

- 13% - для доходов до 24 000 000
- 18% - для доходов свыше 24 000 000

# Подход Минфина

- Выработанный им вариант налоговой реформы направлен на преобразование не непосредственно НДФЛ, а уплачиваемых работодателем страховых взносов.
- **Предлагается:**
  - *Снижение страховых взносов с 30% до 22% за счет повышения налога на добавленную стоимость (НДС) с 18% до 22%.*



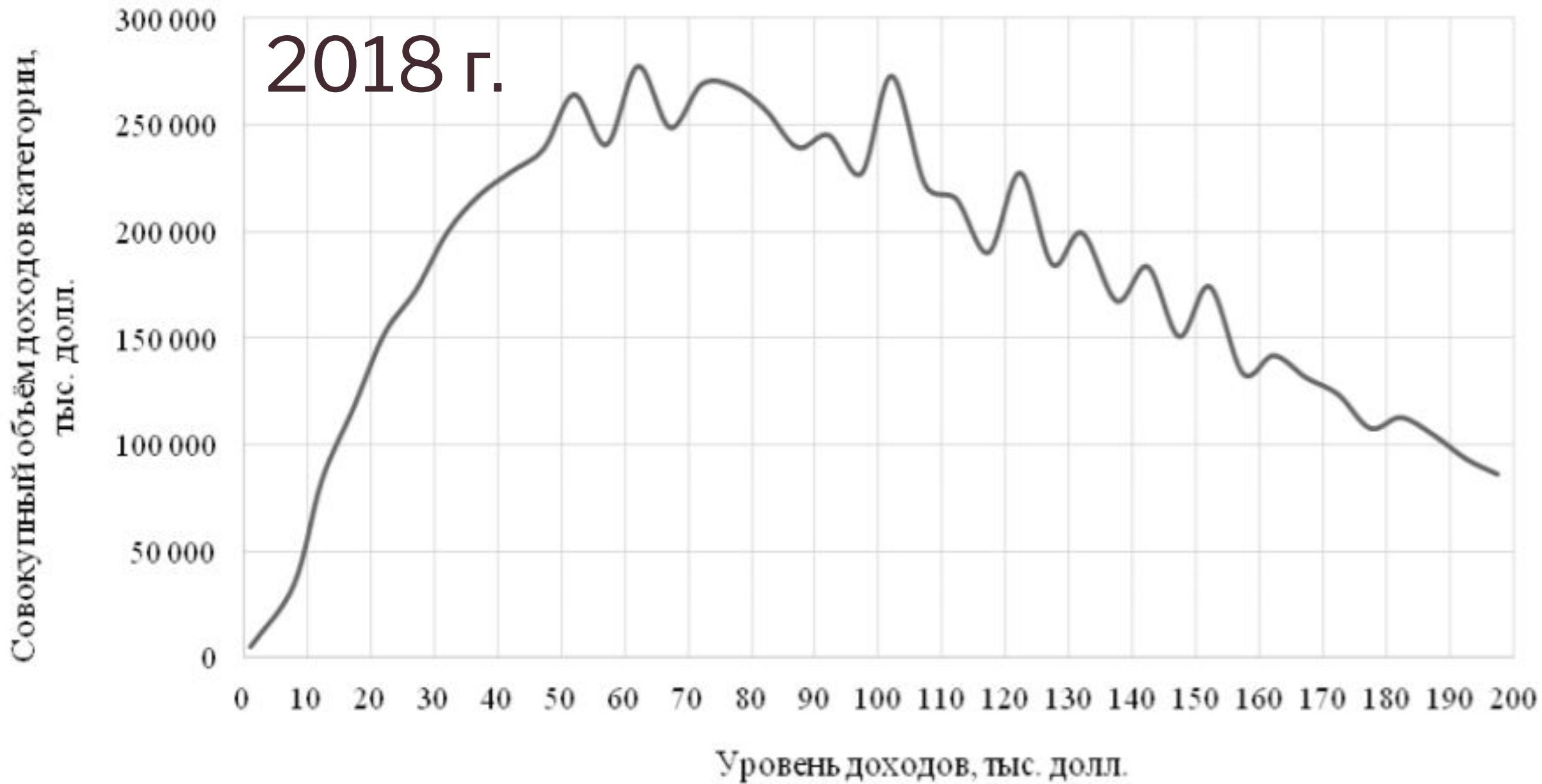
# Существенный недостаток законопроектов

- Так или иначе, рассмотренные варианты преобразования налоговой системы не предусматривают решения одной из существующих проблем - **отсутствия необлагаемого минимума.**

# Подходный налог

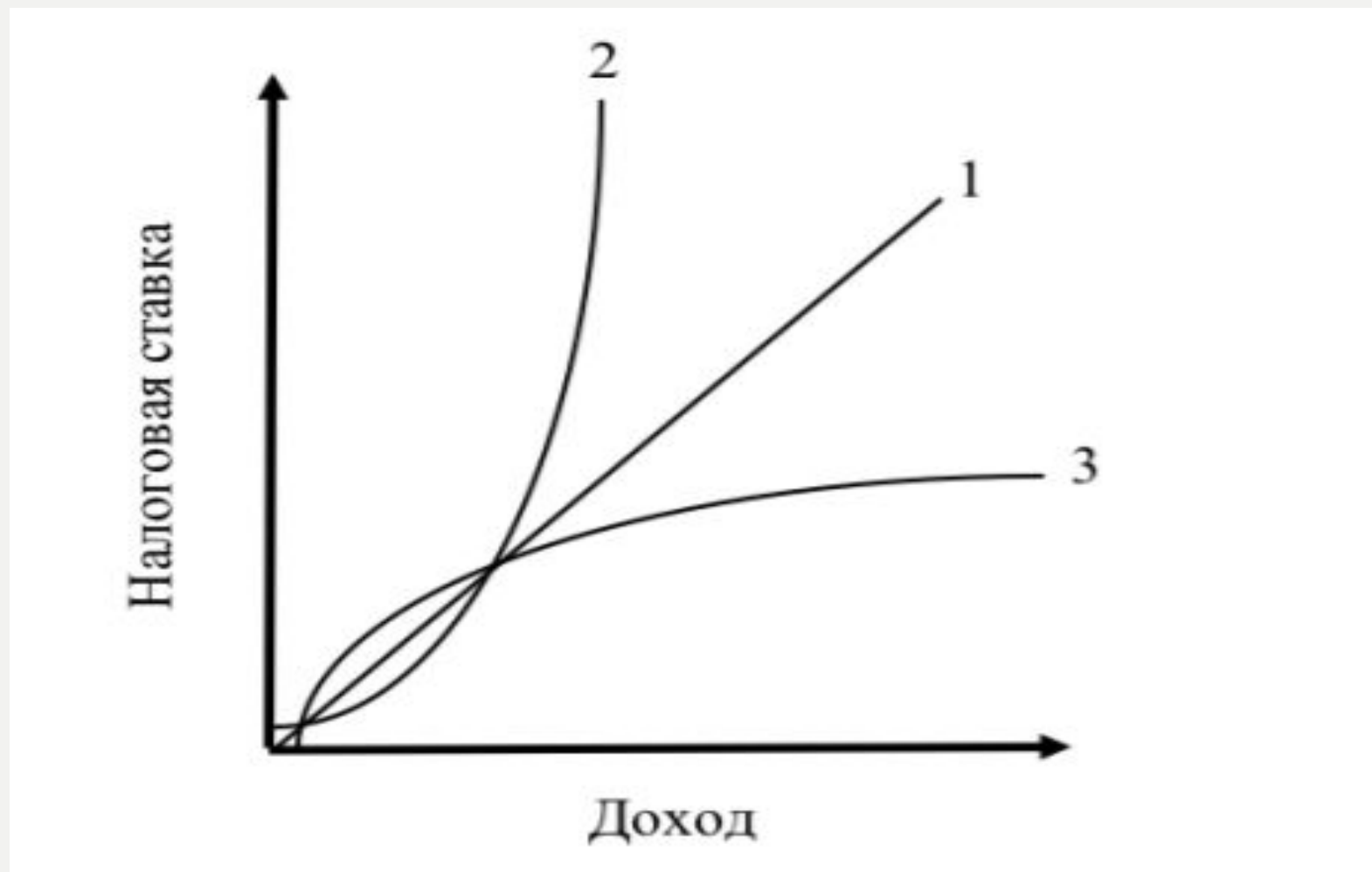


2018 г.



Источник: составлено авторами по данным Бюро переписи населения США

# Нелинейная прогрессивная шкала налогообложения



# Тенденция внедрения рассматриваемой системы налогообложения

- 1 этап
- 2 этап
- 2 этап



# 1 этап

- На первом этапе необходимо произвести переход к использованию налоговых ставок, без учета необлагаемого минимума, но с введением **максимальной ставки в 22%** и **минимальной 10%** (по аналогии с первым законопроектом).
- Этот этап приведет к значительному повышению поступлений по НДФЛ вместе со снижением ставок на доходы менее обеспеченных категорий населения.
- Продолжительность этого этапа должна **составлять 1-2 года**, обеспечив дополнительные доходы для дальнейших преобразований.

## 2 этап

- На втором этапе реформы предполагается введение необлагаемого минимума (до уровня МРОТА)
- Следует сохранить существующие стандартные вычеты на детей, дополнив их вычетами на инвалидов, пенсионеров, медицинское страхование и др.

# 3 этап

- На третьем, заключительном этапе реформы необходимо расширить расходы государства на социальную сферу.
- Эта мера является необходимой, так как только в этом случае будет оправдано введение прогрессивной шкалы обложения по НДФЛ.
- Также, начиная с этого момента, необходимо ввести в практику осуществление индексации установленного необлагаемого минимума и налоговых вычетов в соответствии с темпами инфляции.

# Вывод

- Обозначенный порядок проведения реформы позволит осуществить постепенный переход к новым реалиям подоходного обложения.
- Данная концепция преобразований должна способствовать повышению доходной базы консолидированного бюджета Российской Федерации, также обеспечить снижение налоговой нагрузки наименее обеспеченных категорий граждан, позволит сократить уровень материального расслоения общества и, как следствие, снизить социальную напряженность среди населения.