

Мировоззрение и его структура. Мифология, религия и философия-исторические формы мировоззрения.



**ПОДГОТОВИЛА ПРЕЗЕНТАЦИЮ
ЗЛОБИНА АЛЕКСАНДРА
ГРУППА 9-21**

Что такое мировоззрение

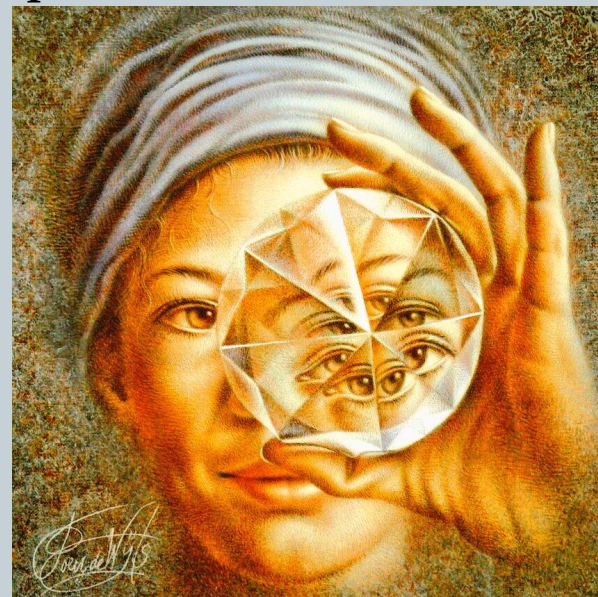


- **Мировоззрение** – способ духовной ориентации человека в окружающей действительности, определенный взгляд на мир; *система общих представлений и знаний о мире и месте человека в нем, ценностях и убеждениях личности.* Комплекс таких представлений необходим индивиду для организации его деятельности, поведения, общения, для самоутверждения, определения линии жизни и стратегии поведения. Мировоззрение придаёт человеческой деятельности *организованный, осмысленный и целенаправленный характер.*

Ступени мировоззренческого освоения мира:

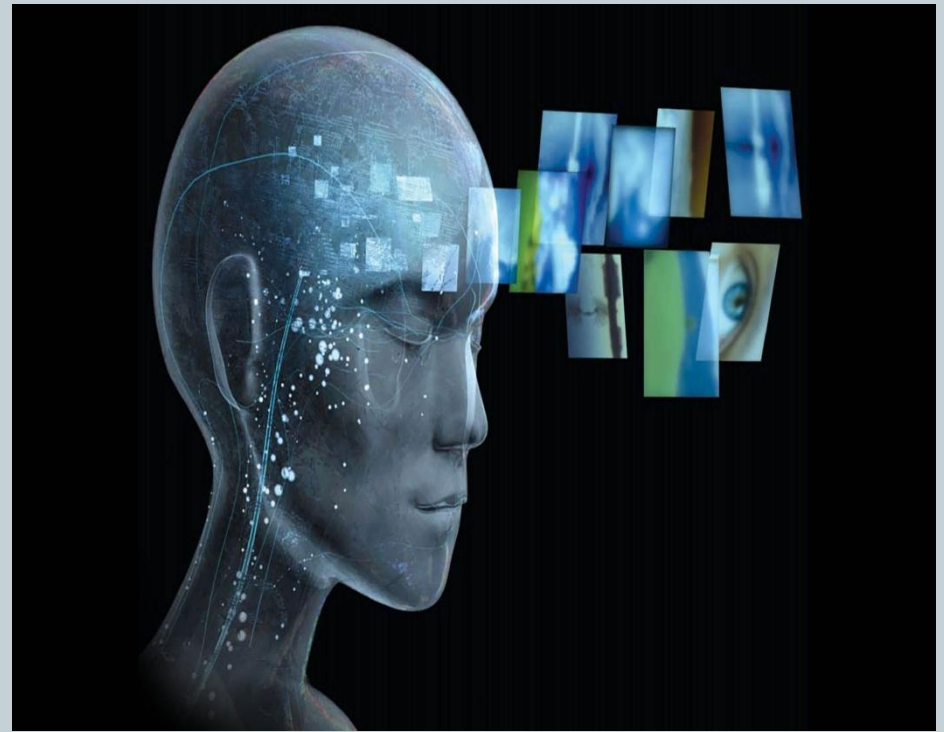


- **Мироощущение** — первая ступень мировоззренческого становления человека, представляющая собой чувственное осознание мира, когда мир дается человеку в форме образов, организующих индивидуальный опыт.
- **Мировосприятие** — вторая ступень, позволяющая видеть мир в единстве сторон, давать ему определенную интерпретацию. Мировосприятие может базироваться на различных основаниях, не обязательно теоретически обоснованных. Мировосприятие может быть как положительно, так и негативно окрашенным
- **Миропонимание** — высшая ступень мировоззренческого освоения мира; развитое мировоззрение со сложными переплетениями многогранных отношений к действительности, с наиболее обобщенными синтезированными взглядами и представлениями о мире и человеке. Эти ступени неразрывно связаны друг с другом, взаимно дополняют друг друга, образуя целостный образ мира и своего места в нем.



Стороны мировоззрения

- Эмоционально-психологическая (сторона состоит из чувств, настроений, переживаний и оказывает существенное влияние на жизненную позицию человека, определяя её как пессимистическую или оптимистическую) и Интеллектуально-рациональная (состоит из взглядов, убеждений, оценок и идеалов).



Мифологическое мировоззрение



- Ощущение человеком бытия, эмоциональное восприятие и доступное ему понимание природы выражались в древних сказаниях о всемогущих богах, подвигах героев, осуществляемое в метафорической, художественно-образной форме. При всем многообразии древних мифов в них проявились сходные представления человека о мире, его устройстве и человеке. Мир здесь, как правило, представлялся в виде хаоса, столкновения случайностей и действий демонических сил. Мифологическое сознание не фиксировало различий между естественным и сверхъестественным, между реальностью и воображением. Существенным является и то, что сознание людей первобытного общества было полностью равнодушно к обнаруживающимся в сказаниях противоречиям. В мифе слиты воедино мышление и действие, нравы и поэзия, знания и верования. Подобная целостность, синкретичность мифологического сознания была исторически необходимым способом духовного освоения реальности.

Религиозное мировоззрение.

- Цивилизация вызвала к жизни новые типы мировоззрения - религию и философию. Главные признаки религиозного мировоззрения – вера в сверхъестественные силы и существование двух миров (высшего - совершенного, горнего и низшего - несовершенного, земного). В отличие от мифологического, религиозное мировоззрение только частично опирается на антропоморфные представления, ориентируя человека на осмысление своих отличий от природного мира и осознание своего единства с человеческим родом.



Философское мировоззрение



- Возникло из потребности рационального и иррационального объяснения мира. Оно является исторически первой формой теоретического мышления. Объединяет и дополняет все недостающие моменты предшествующих типов мировоззрений. Философское мировоззрение является наиболее общим: оно касается отношения человека к миру, а все явления рассматривает с точки зрения не столько содержательных характеристик, сколько с позиции ценности их непосредственно для человека. Для данного типа мировоззрения характерно стремление выработать универсальные теоретические понятия (категории) и принципы и на их основе дать сущностный анализ действительности, выявить предельные, всеобщие основания, закономерности существования и развития человеческой культуры.