



Школа медсестры | Nursing School

Опорно-двигательный аппарат

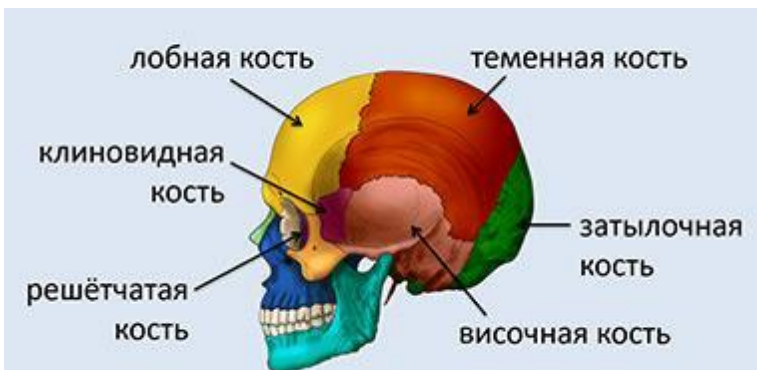
- Скелет черепа
- Кости лицевого черепа
- Глазница
- Носовая полость
- Возрастные особенности черепа

Скелет черепа

Мозговой отдел

Мозговой отдел образуют:

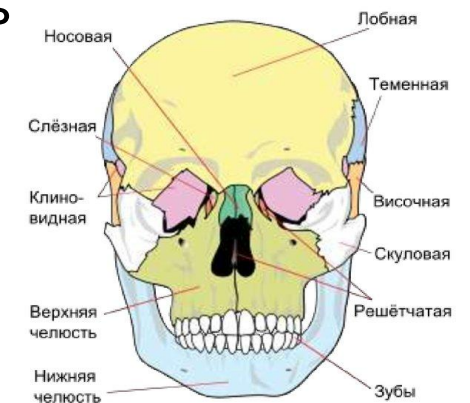
- Лобная кость
- 2 теменные кости
- 2 височные кости
- Затылочная кость
- Клиновидная кость
- Решетчатая кость



Лицевой отдел

Лицевой отдел черепа образуют:

- Нижняя челюсть
- Верхняя челюсть
- Носовые, слёзные, скуловые, нёбные кости
- **Сошник** (образует перегородку носа)
- Подъязычная кость



Скелет черепа. Мозговой отдел.

Кости мозгового черепа соединяются швами неподвижно и образуют мозговую полость, в которой находится: ГМ, гипофиз и эпифиз, кровеносные сосуды, черепные нервы, мозговые оболочки.

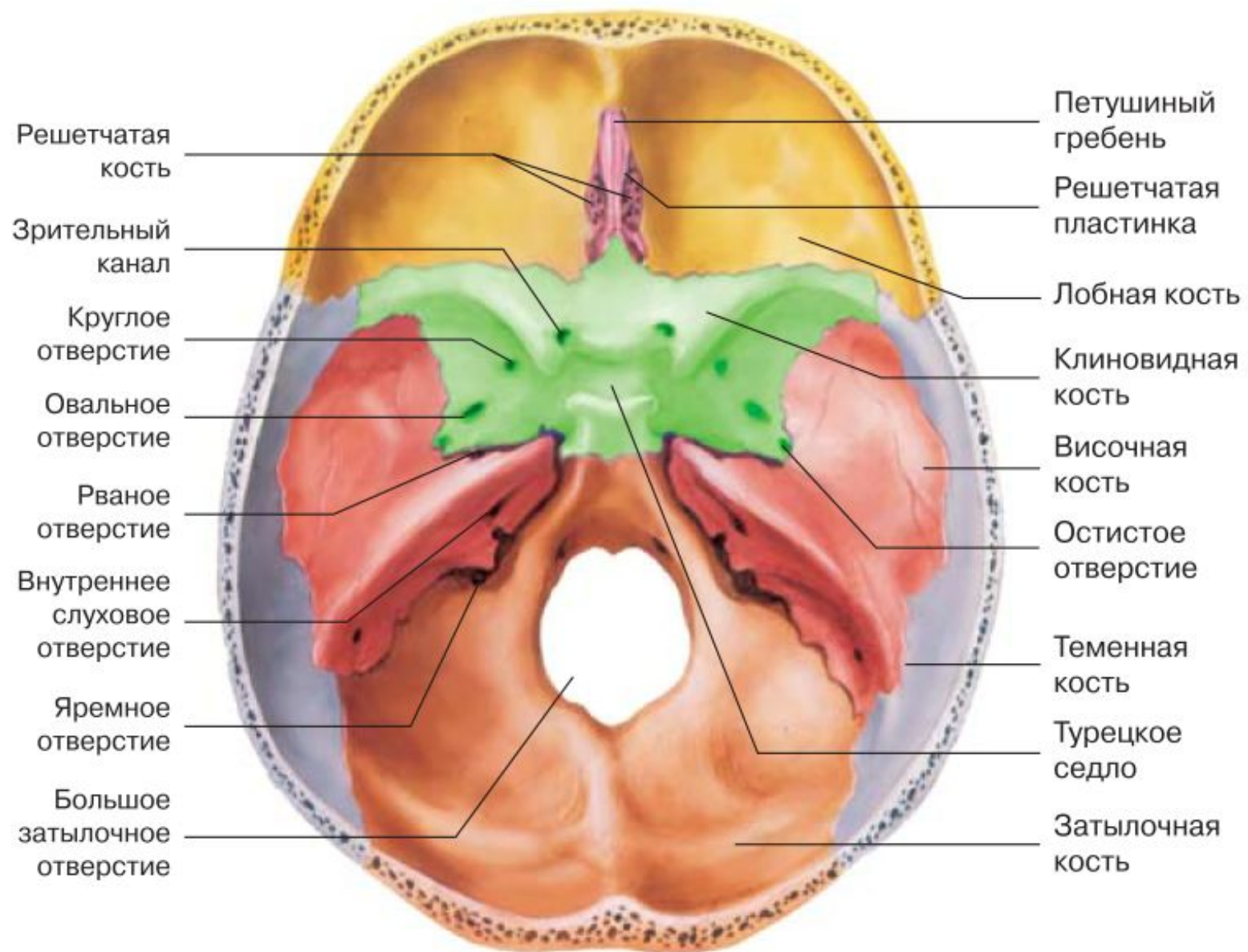
У мозгового черепа различают:

- Верхнюю часть – **свод**
- Нижнюю часть – **основание черепа**

Основание черепа образуют лобная, височные, решетчатая, затылочная, клиновидная кости. У основания черепа различают внутреннюю и наружную поверхности.

Внутренняя поверхность имеет три черепные ямки: переднюю, среднюю и заднюю.

1. В передней черепной ямке находятся лобные доли больших полушарий головного мозга, она соединяется с полостью носа через отверстия в решетчатой кости, через эти отверстия проходят обонятельные нервы.
2. В средней черепной ямке находятся височные доли больших полушарий, в ямке турецкого седла лежит железа гипофиз. Имеются отверстия круглое, овальное, остистое, через которые проходят черепные нервы; через канал зрительного нерва соединяется с глазницей.
3. Заднюю черепную ямку образует затылочная кость и височные кости. В ней находятся затылочные доли большого мозга, доли мозжечка, продолговатый мозг. Через затылочное отверстие соединяется с позвоночным каналом, имеются яремные отверстия и каналы подъязычного нерва.

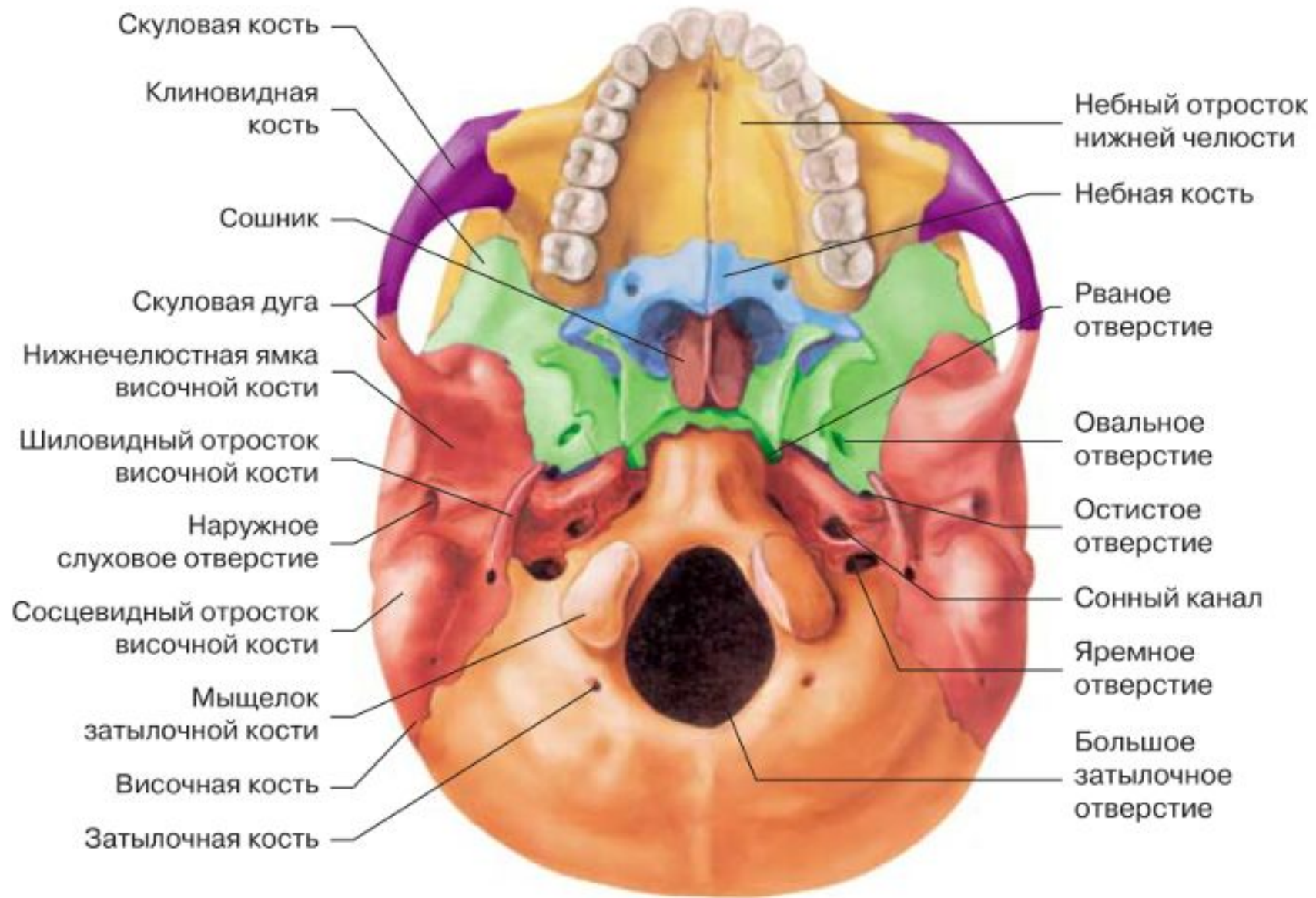


Наружная поверхность

В передней части закрыта лицевыми костями, имеющими отверстия:

- хоаны для соединения с полостью носа,
- шилососцевидные отверстия,
- отверстие сонного канала,
- ярёмные, овальные, остистые, затылочное отверстие;

Так же видны сосцевидные отростки, шиловидные отростки, затылочные мышцелки для соединения с первым шейным позвонком.



Скелет черепа. Лицевой отдел.

Соединяются кости швами и образуют глазницы, полость носа и полость рта.

Нижняя челюсть соединяется с височными костями подвижно, образуя 2 височно-челюстных сустава, что необходимо для акта жевания и речи.



Глазница

Её заполняют: глазное яблоко, слёзная железа, мышцы глазного яблока, нервы, кровеносные сосуды.

Она соединяется через зрительный канал со средней черепной ямкой, через носослёзный канал с полостью носа.

Поэтому, когда чело



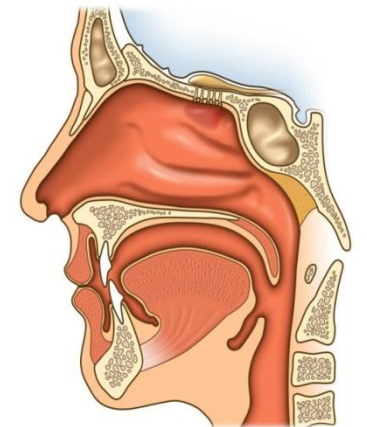
Полость носа

Полость носа - начальный отдел верхних дыхательных путей (ВДП).

Содержит орган обоняния, имеет 1 входное грушевидное отверстие и 2 входных – **хоаны**.

В полости носа выделяют: верхнюю, нижнюю и боковую (латеральную) стенки.

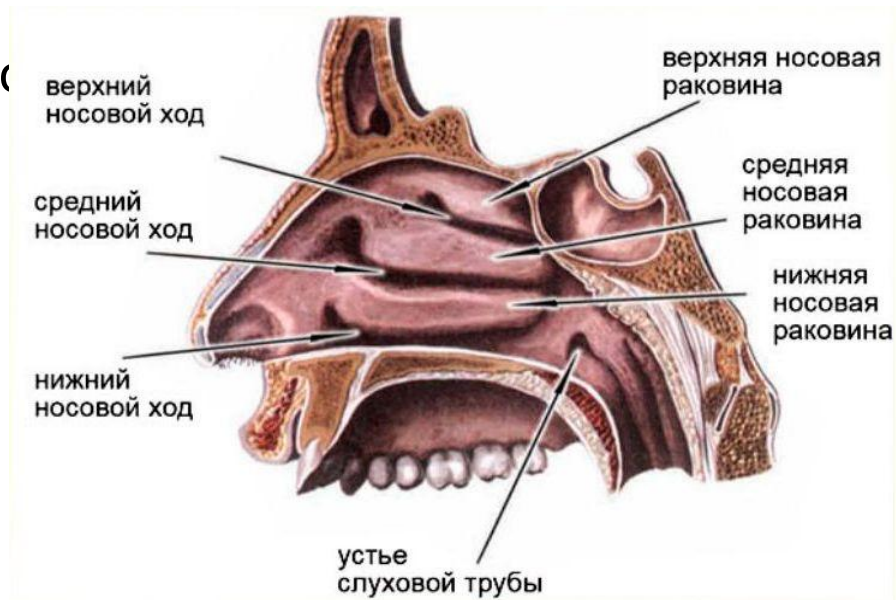
1. Верхняя стенка образована носовыми костями, решётчатой костью, носовой частью лобной и телом клиновидной кости.
2. Нижняя стенка представлена верхними нёбными отростками верхней челюсти и горизонтальными пластинками костей нёба.
3. Боковая стенка состоит из лобного отростка верхней челюсти, слёзной кости, решётчатого лабиринта, перпендикулярной пластинки крыловидного отростка клиновидной кости.



Носовая полость костной пластинкой разделяется на 2 половины.

Носовые раковины делят боковой отдел полости на 3 носовых хода: верхний, средний, нижний.

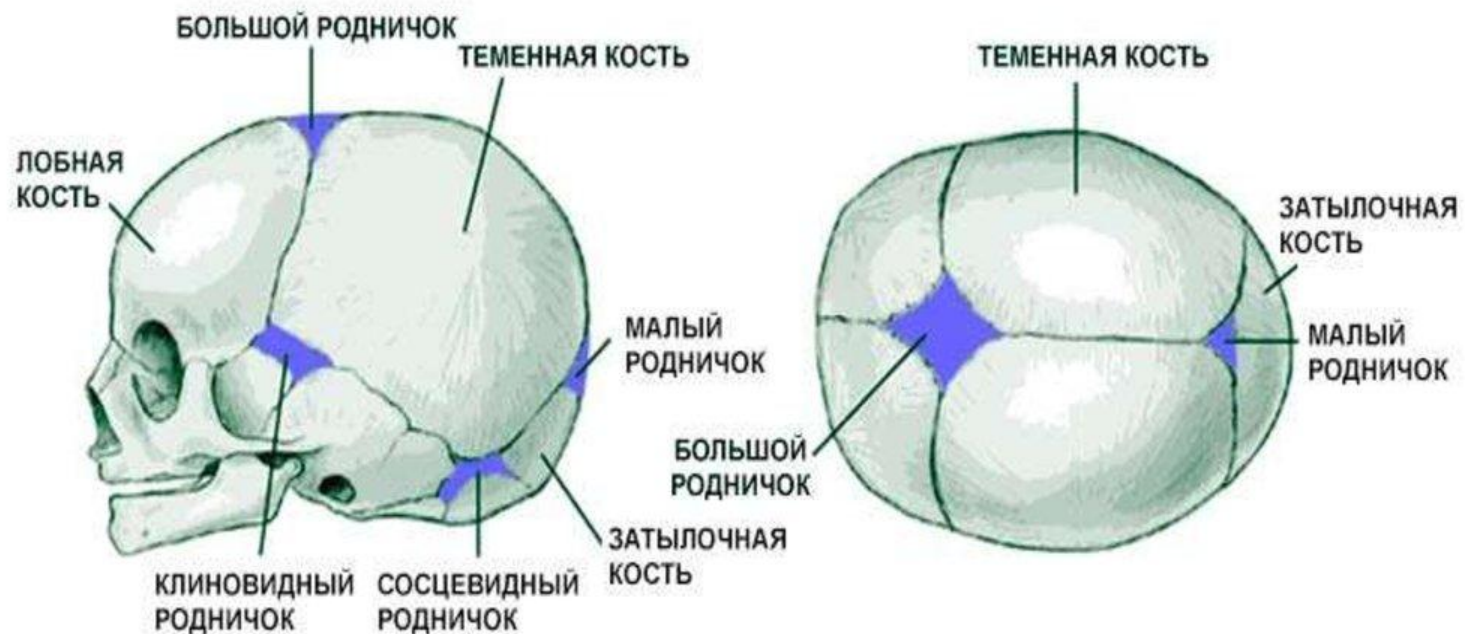
1. В верхний носовой ход открываются пазухи клиновидной кости и задние ячейки решётчатой кости.
2. В средний носовой ход – пазухи верхней челюсти и лобной кости, а также ячейки решётчатой кости.
3. В нижний носовой ход – носовая раковина открывается в глазницу.



Возрастные особенности черепа

Между костями свода черепа имеются **роднички**, образованные соединительной тканью:

- передний родничок - самый большой, имеет четырехугольную форму;
- задний родничок и парные боковые - клиновидные и сосцевидные роднички.

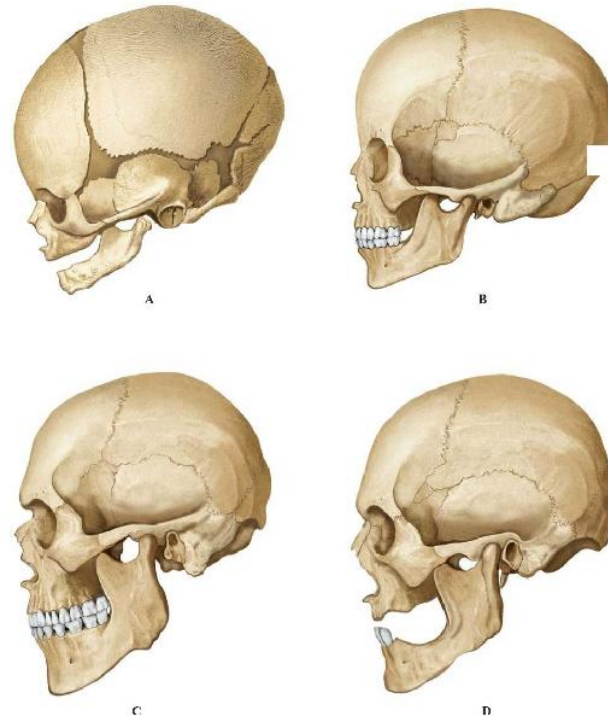


Рост черепа заканчивается к 25 - 30 годам.

У новорожденного не развиты воздухоносные пазухи и бугры, отсутствуют зубы.

В пожилом возрасте в результате выпадения зубов уменьшаются альвеолярные отростки челюстей, кости черепа становятся более тонкими и хрупкими.

На лицевой поверхности черепа можно увидеть: лобные бугры, надпереносье, надбровные дуги, клыковые ямки, грушевидное отверстие, подглазничные отверстия, подбородочный выступ, альвеолярные отростки для зубов, углы нижней челюсти, наружный слуховой проход.



· Возрастные различия черепа от новорожденного до старческого возраста:

A — череп новорожденного.

B — череп 5-летнего ребенка.

C — череп 25-летнего человека.

D — череп 90-летнего человека.