

**Обществознание, 10
класс профильный**



Трудовая деятельность

**Д.З.: § 19, ?? (с.201),
задания (с.201-203)**

Презентация

ЦЕЛИ УРОКА

- **содействовать** формированию представлений о деятельности в сфере духовной культуры;
- **развивать** у учащихся умения осуществлять комплексный поиск, систематизировать социальную информацию по теме, сравнивать, анализировать, делать выводы, рационально решать познавательные и проблемные задания;
- **воспитывать** нравственные качества личности через осознание значимости духовной деятельности;



Универсальные учебные действия

- ▣ **Знать:** сущность и особенности трудовой деятельности людей, познакомиться с социологией труда, объяснять сущность социального партнерства;
- ▣ **уметь:** осуществлять поиск, систематизировать социальную информацию по теме, сравнивать, анализировать, делать выводы, выступать публично



Понятия, идеи

- труд;
- социология труда;
- социальное партнерство;
- культура труда;
- человеческий фактор производства.
- содержание труда;
- условия труда;
- дисциплина труда



Изучение нового материала

1. Социология труда.
2. Социальное партнерство и перспективы его развития в России.

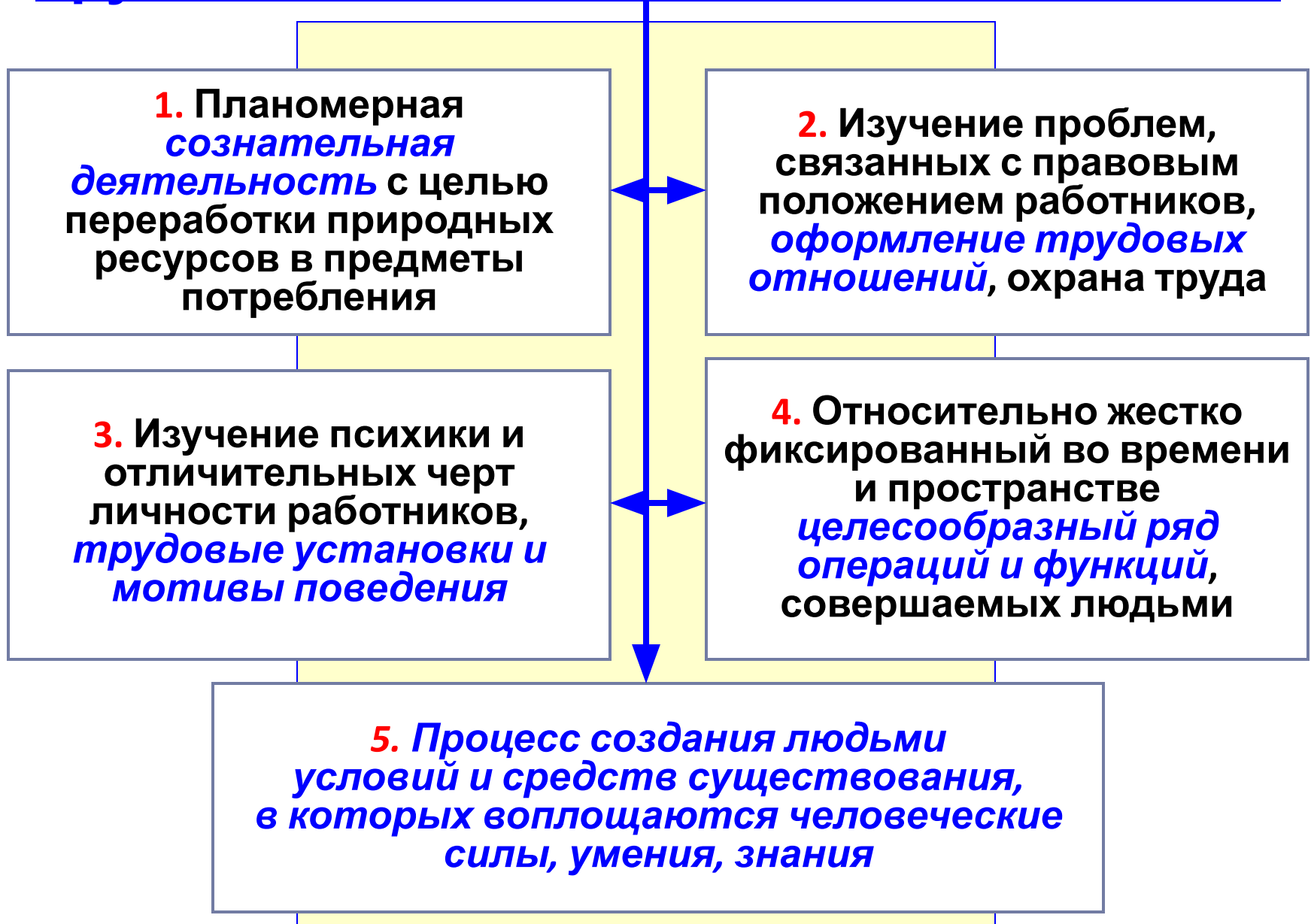
Вспомните. Какую роль играл труд в эволюции человечества? В чём заключаются трудовые правоотношения? Чем квалифицированный труд отличается от неквалифицированного? Что такое профессионализм работника?



Трудовая деятельность

- точки зрения **экономической науки** труд рассматривается как планомерная, сознательная деятельность с целью переработки того, что дает природа, в предметы потребления;
- **психология** изучает психику работника, отличительные черты личности работников, формирование трудовых установок и мотивов поведения, психофизиологические особенности различных видов трудовой деятельности;
- **правоведы** изучают проблемы, связанные с правовым положением работников, юридическим оформлением трудовых отношений между работниками и работодателями, охраной труда;
- **социология** труда исследует структуру и механизм социально-трудовых отношений, а также социальные процессы в сфере труда;
- **философия** осмысливает труд как процесс создания людьми условий и средств существования, в котором воплощаются человеческие силы, умения, знания.

Труд как вид человеческой деятельности



Труд как вид человеческой деятельности

ВИДЫ ДЕЯТЕЛЬНОСТИ

ИГРА

Форма
деятельности
в условных
ситуациях

ТРУД

УЧЕБА

Специально
организованная
познавательная
деятельность

ПОТРЕБНОСТИ
И ИНТЕРЕСЫ
ЛЮДЕЙ

Цели
трудовой
деятельности
и

Создание
материальных
и
духовных
ценностей

Характерные свойства трудовой деятельности

- A 1. Набор трудовых операций.**
- A 2. Набор соответствующих качеств субъектов трудовой деятельности (квалификация, профессионализм).**
- A 3. Материально-технические условия труда.**
- A 4. Способ организационно-технологической и экономической связи субъектов труда со средствами и условиями их использования.**
- A 5. Структура организации и управления трудовым процессом, нормами и алгоритмами, определяющими поведение его участников.**

Трудовая деятельность



трудовые операции

трудовые операции

трудовые операции

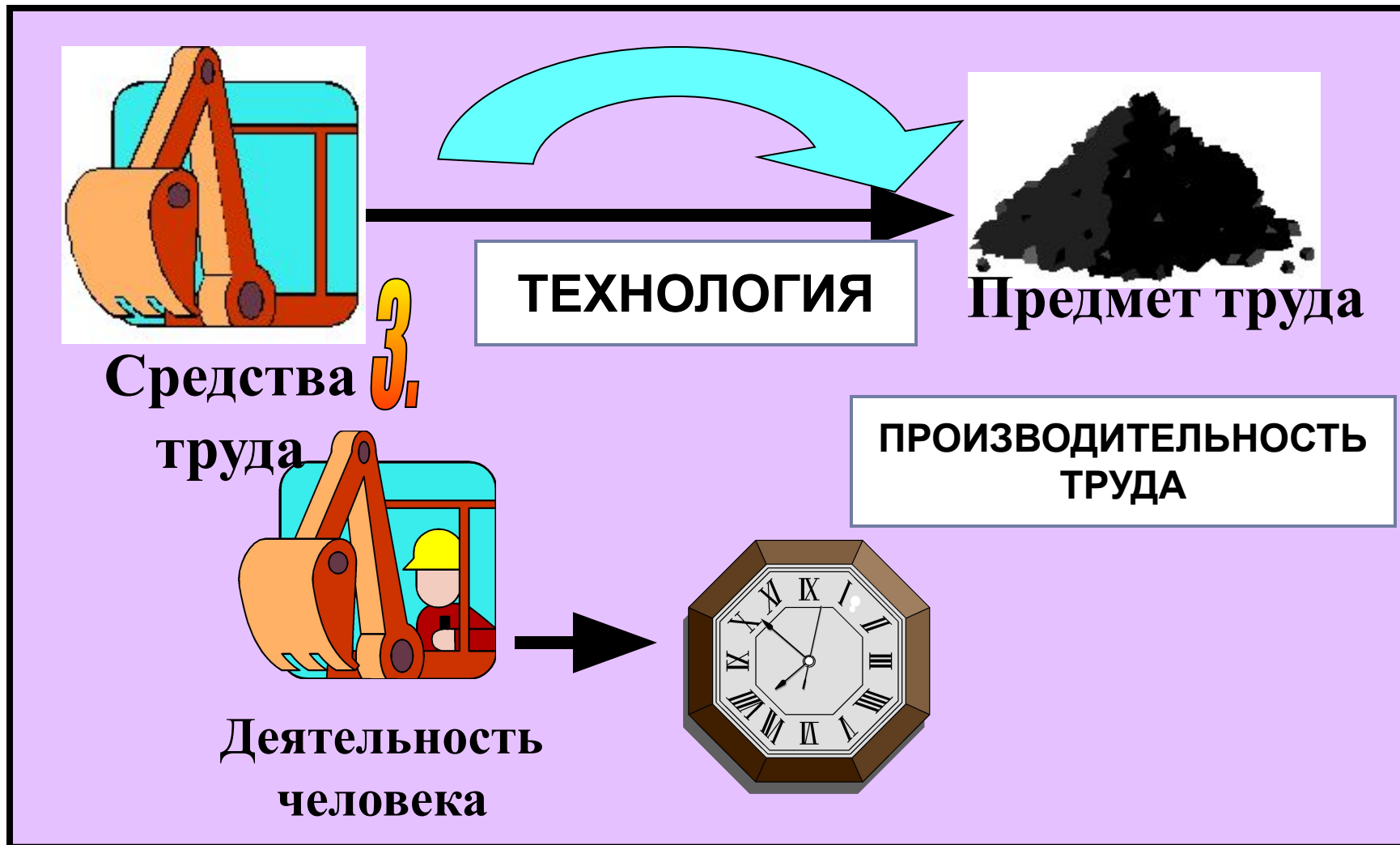
трудовые приемы

трудовые действия

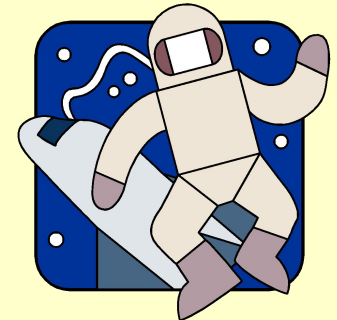
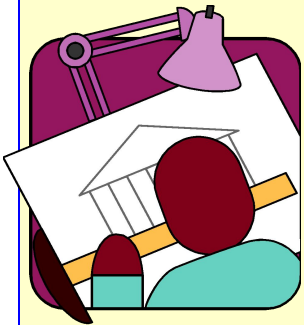
трудовые движения



Материально-технические условия труда



Трудовая деятельность



**Трудовая деятельность часто предполагает
коллективные усилия**

**РАЗДЕЛЕНИЕ ТРУДА,
СПЕЦИАЛИЗАЦИЯ**



**РОСТ ЭФФЕКТИВНОСТИ
ТРУДА**

Современный работник

**ТРУДОВАЯ
ДИСЦИПЛИНА**

**ДОГОВОРНАЯ
ДИСЦИПЛИНА**

**ТЕХНОЛОГИЧЕСКИЙ
РЕЖИМ**

**ИНИЦИАТИВА И
ИСПОЛНИТЕЛЬНОСТ
Ь**

**ТЕХНОЛОГИЧЕСКАЯ
ДИСЦИПЛИНА**

КУЛЬТУРА ТРУДА



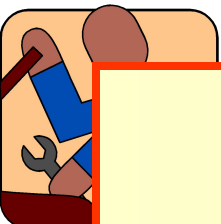
Человеческий фактор производства

- ВСЯ СОВОКУПНОСТЬ СВОЙСТВ РАБОТНИКА
КВАЛИФИКАЦИЯ, МОТИВЫ ПОВЕДЕНИЯ,
ИНТЕРЕСОВ, СОЗНАНИЯ, КУЛЬТУРЫ И Т.П.


ПЕРСОНАЛ

РАБОЧАЯ СИЛА

РАБОТНИК



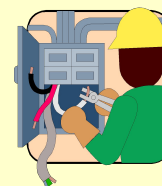
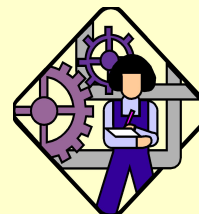
**ЧЕЛОВЕК
В СИСТЕМЕ
СОВРЕМЕННОГО
ПРОИЗВОДСТВА**



**КОНТРОЛЬНО-
УПРАВЛЕНЧЕСКИЕ
И ЛОГИЧЕСКИЕ
ФУНКЦИИ**

ВЛИЯНИЕ НТП НА СОДЕРЖАНИЕ ТРУДОВОЙ ДЕЯТЕЛЬНОСТИ ЧЕЛОВЕКА

ИЗМЕНЕНИЕ ХАРАКТЕРА ТРУДОВОЙ ДЕЯТЕЛЬНОСТИ



**Физический и
умственный**

**Монотонный и
творческий**

Квалификационные требования к современным профессиям, имеющим дело с высокотехнологическим оборудованием

1. СПОСОБНОСТЬ К АБСТРАКТНОМУ МЫШЛЕНИЮ И УМЕНИЕ СВОБОДНО ПОЛЬЗОВАТЬСЯ ЯЗЫКОМ ИНФОРМАТИКИ

2. УМЕНИЕ АНАЛИЗИРОВАТЬ СТАТИСТИЧЕСКУЮ И ГРАФИЧЕСКУЮ ИНФОРМАЦИЮ, МЫСЛИТЬ ЛОГИЧЕСКИ, ГИБКО И БЫСТРО

3. ЗНАНИЕ НЕКОТОРЫХ ОБЩЕОБРАЗОВАТЕЛЬНЫХ ДИСЦИПЛИН (МАТЕМАТИКИ, ФИЗИКИ, ПРОГРАМИРОВАНИЯ) В ОБЪЕМЕ БОЛЬШЕМ, ЧЕМ В СРЕДНЕЙ ШКОЛЕ

4. СПОСОБНОСТЬ НЕПРЕРЫВНО В ТЕЧЕНИЕ ВСЕЙ ТРУДОВОЙ ЖИЗНИ ОБНОВЛЯТЬ И ПОПОЛНЯТЬ СВОИ ЗНАНИЯ

Социально-трудовые отношения:

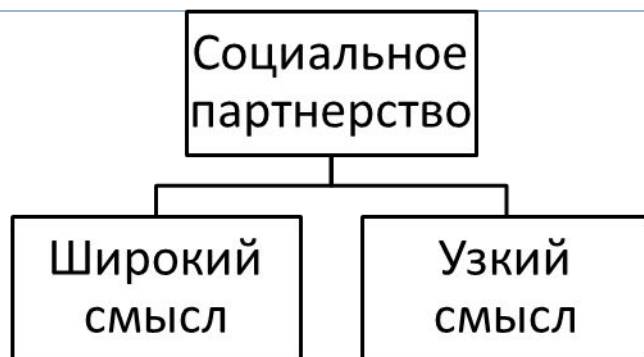
В процессе трудовой деятельности возникают социально-трудовые отношения между работниками, с одной стороны, и работодателями (владельцами предприятий, организаций или их представителями) — с другой.

между

© WEBPLUS.INFO



Понятие социального партнерства:



социальное партнерство — это *определенный тип общественных отношений между социальными группами, слоями, классами, их общественными объединениями, органами власти и бизнесом, основой которого является достижение согласия по важнейшим направлениям социально-экономического и политического развития.*

— это *система взаимоотношений между органами государственной власти, представителями трудящихся и работодателями, предпринимателями, основанная на равноправном сотрудничестве.*

Словарь:

Социальное партнерство

– определенный тип общественных отношений между социальными группами, слоями, классами, их общественными объединениями, органами власти и бизнесом, основой которого является достижение согласия по важнейшим направлениям социально-экономического и политического развития.

- система институтов и механизмов согласования интересов участников производственного процесса: работников и работодателей, основанная на равном сотрудничестве.



Социальное партнерство

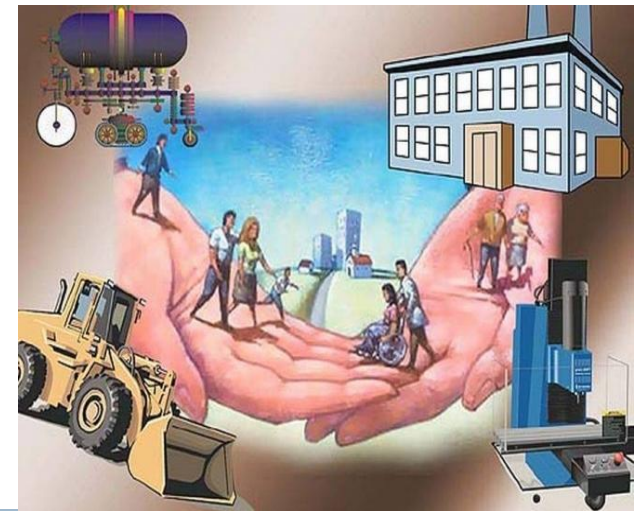
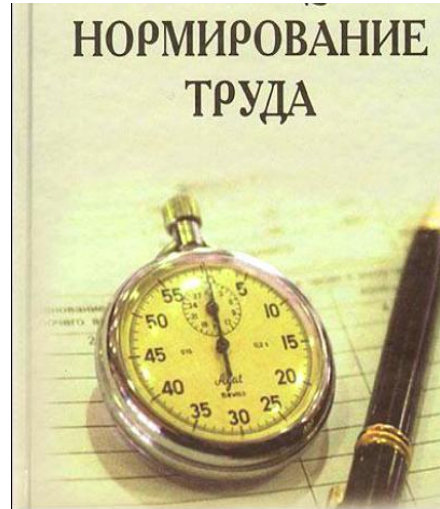
Социальная
ответственность
государства



Социальная
ответственность
бизнеса

Социальная
ответственность
профсоюзов

Причины конфликтов



Отличительные черты социального партнерства

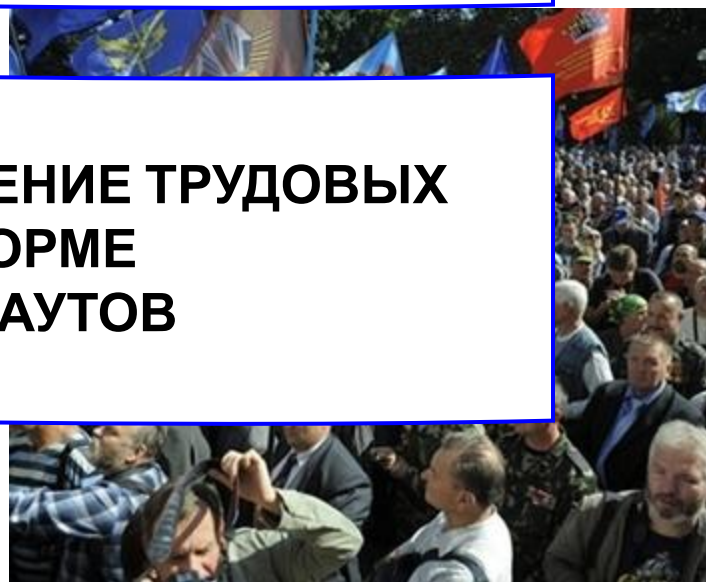
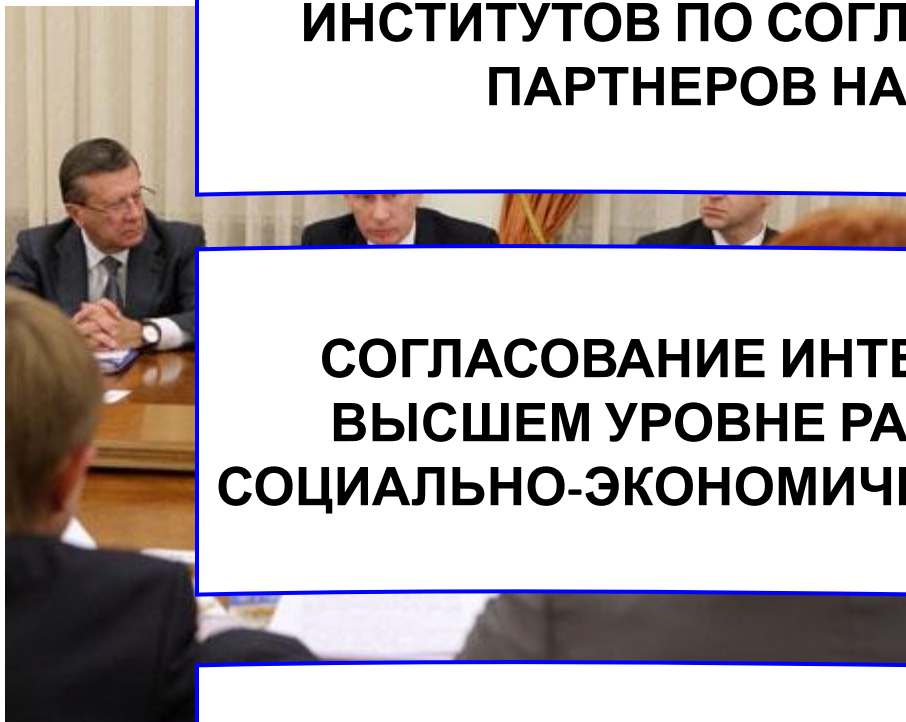
**УЧАСТИЕ НАЕМНЫХ РАБОТНИКОВ В УПРАВЛЕНИИ
ПРЕДПРИЯТИЯМИ ЧЕРЕЗ ПРОФСОЮЗЫ И ДР.
ОРГАНИЗАЦИОННЫЕ ФОРМЫ**

**ПЕРЕГОВОРНЫЙ ХАРАКТЕР УРЕГУЛИРОВАНИЯ
ВОЗНИКАЮЩИХ РАЗНОГЛАСИЙ И
ПРОТИВОРЕЧИЙ**

**НАЛИЧИЕ МЕХАНИЗМОВ И ПРАВОВЫХ
ИНСТИТУТОВ ПО СОГЛАСОВАНИЮ ИНТЕРЕСОВ
ПАРТНЕРОВ НА РАЗНОМ УРОВНЕ**

**СОГЛАСОВАНИЕ ИНТЕРЕСОВ ПАРТНЕРОВ НА
ВЫСШЕМ УРОВНЕ РАЗДЕЛЕНИЯ ДОХОДОВ И
СОЦИАЛЬНО-ЭКОНОМИЧЕСКОЙ ПОЛИТИКИ В ЦЕЛОМ**

**СНИЖЕНИЕ УРОВНЯ И СМЯГЧЕНИЕ ТРУДОВЫХ
КОНФЛИКТОВ В ФОРМЕ
ЗАБАСТОВОК И ЛОКАУТОВ**



Законодательство РФ о социальном партнерстве



Формы социального партнерства

**КОЛЛЕКТИВНЫЕ ПЕРЕГОВОРЫ
ПО ПОДГОТОВКЕ ПРОЕКТОВ
КОЛЛЕКТИВНЫХ ДОГОВОРОВ
И ИХ ЗАКЛЮЧЕНИЮ**

**УЧАСТИЕ РАБОТНИКОВ, ИХ
ПРЕДСТАВИТЕЛЕЙ В
УПРАВЛЕНИИ ОРГАНИЗАЦИЕЙ**

**УЧАСТИЕ ПРЕДСТАВИТЕЛЕЙ
РАБОТНИКОВ В ДОСУДЕБНОМ
РАЗРЕШЕНИИ
ИНДИВИДУАЛЬНЫХ
ТРУДОВЫХ СПОРОВ**



Трудности становления социального партнерства в России:



Разрыв в доходах



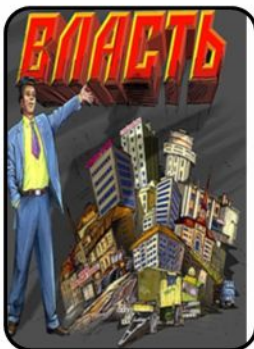
Разобщенность профсоюзов



Неготовность воспринять идею партнерства



Неразвитость гражданского общества



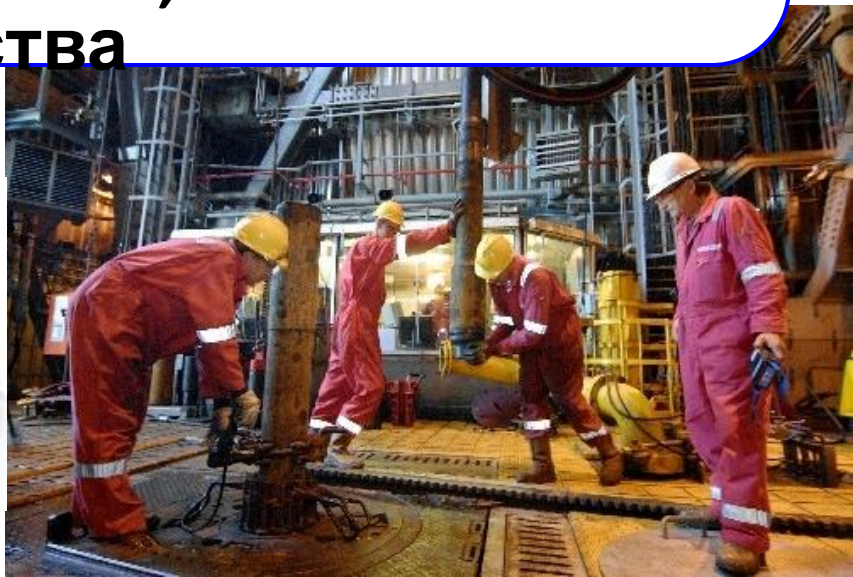
Несовершенство системной власти



Нарушение «правил игры»



Взаимная согласованность, учёт интересов различных социальных групп – необходимое условие развития экономики, формирования гражданского общества, сильного государства





Проверь себя

1. Какие аспекты труда изучает социология?
2. Что входит в понятие культуры труда?
3. Почему в современных условиях меняются требования к человеческому фактору производства?
4. Что такое социальное партнерство?
5. Как происходит становление социального партнерства в России?



Практическая работа. **Трудовая деятельность**

1. Напишите небольшое рассуждение (10 – 12 предложений), руководствуясь вопросами, содержащимися в конце текста.
«Всё то, чего коснётся трудолюбивый человек, приобретает нечто человеческое» (С. Маршак)
- 1.1. Согласны ли вы с мнением автора?
- 1.2. Приведите аргументы, примеры доказывающие (опровергающие) эту мысль.
- 1.3. Что (по вашему мнению) хотел сказать автор?
- 1.4. С какими основными проблемами темы «Трудовая деятельность» связано это высказывание? **Вариант I**

1. Напишите небольшое рассуждение (10 – 12 предложений), руководствуясь вопросами, содержащимися в конце текста.
«В древности богатейшими странами были те, природа которых была более обильна; сейчас богатейшие страны те, в которых человек много трудится» Г. Бокль
- 1.1. Согласны ли вы с мнением автора?
- 1.2. Приведите аргументы, примеры доказывающие (опровергающие) эту мысль.
- 1.3. Что (по вашему мнению) хотел сказать автор?
- 1.4. С какими основными проблемами темы «Трудовая деятельность» связано это высказывание? **Вариант II**

Практическая работа. **Трудовая деятельность**

Вариант I

- 2. Составьте 5 – 6 тезисов (выводов) по теме «Трудовая деятельность».** *Пример: Трудовая деятельность включает в себя материальное и духовное производство.*
 - 3. Сформулируйте три проблемных вопроса по теме «Трудовая деятельность».** *Пример: Какой труд умственный или физический больше способствует совершенствованию человека?*
- Отвечать на вопросы не нужно.

Вариант II

- 2. Составьте 5 – 6 тезисов (выводов) по теме «Современный работник».** *Пример: Современный работник – высококвалифицированный специалист.*
 - 3. Сформулируйте три проблемных вопроса по теме «Современный работник».** *Пример: Какой нам нужен современный работник?*
- Отвечать на вопросы не нужно.

Вариант I- II

Задание 4.

Установите соответствие:

1. Производство	А. Символ бессмысленной работы.
2. Материальное производство	Б. Материалы, подвергающиеся преобразованию.
3. Сизифов труд	В. Результат обучения и опыта.
4. Средства труда	Г. Процесс создания материальных благ, необходимых для общества.
5. Предмет труда	Д. Распределение и закрепление занятий между участниками трудового процесса.
6. Производительность труда	Е. Различные технические устройства, необходимые для производства энергетические и транспортные линии и другие материальные объекты, без которых невозможен трудовой процесс.
7. Разделение труда	Ж. Процесс трудовой деятельности людей, в результате которой создаются материальные блага, направленные на удовлетворение человеческих потребностей.
8. Профессионализм	З. Эффективность трудовой деятельности, которая выражается количеством продукции, произведенной в единицу времени.
9. Трудовая дисциплина	И. Соблюдение правил и порядка поведения в коллективе, обязательных

Ответ
запишите в
порядке
полученных под
цифрами букв

1	2	3	4	5	6	7	8	9



Вариант I- II

Задание 5.

Установите соответствие:

1. Менталитет	А. Способы преобразования материалов.
2. Технологическая дисциплина	Б. Выполнение всех правил, норм, договоров, приказов, распоряжений.
3. Договорная дисциплина	В. Степень опасности или безопасности предмета и средств труда, их влияние на здоровье, настроение и работоспособность человека.
4. Инициатива	Г. Строгое выполнение правил преобразования материалов.
5. Исполнительность	Д. Строгое следование условиям договора.
6. Условия труда	Е. Совокупность всех итогов познания, оценка их на основе предшествовавшей культуры и практической деятельности, национального сознания, личного жизненного опыта.
7. Технологии	Ж. Потребность в знаниях, духовной пище, а иногда и потребность в деньгах.
8. Труд	З. Самостоятельное нахождение оптимального решения выполнения поставленной задачи.
9. Не насыщаемая потребность	И. Деятельность, характеризующаяся выполнением реальных действий воображаемыми средствами

**Ответ
запишите в
порядке
полученных под
цифрами букв**

1	2	3	4	5	6	7	8	9





1. Что узнали?
2. Каким способом?
3. Чему научились?
4. Какие испытывали трудности?
5. Интересно ли было на уроке?

