

# СФЕРЫ И ОТРАСЛИ ПРОФЕССИОНАЛЬНОЙ ДЕЯТЕЛЬНОСТИ



# ОСНОВНЫЕ ПОНЯТИЯ

## Профессия

- род трудовой деятельности, требующий специальных знаний и опыта, обеспечивающий условия существования человека.



# ОСНОВНЫЕ ПОНЯТИЯ

## Специальность

- Специальность - более узкая область приложения физических и духовных сил человека в рамках той или иной профессии.



# ОСНОВНЫЕ ПОНЯТИЯ

## Специализация

- деятельность, направленная на особые специальные знания и умения в рамках профессии.



# ОСНОВНЫЕ ПОНЯТИЯ

## Должность

- ⦿ служебная обязанность в учреждении или на предприятии, которую может исполнять человек, владея любой специальностью по профилю деятельности предприятия.



# АНКЕТА «МОЯ БУДУЩАЯ ПРОФЕССИЯ»

**1. Перечисли подходящие для тебя три профессии (по степени важности):**

- 1
- 2
- 3

# АНКЕТА «МОЯ БУДУЩАЯ ПРОФЕССИЯ»

## 2. Ты собираешься заканчивать:

- 9 классов
- 11 классов
- Еще не решил

# АНКЕТА «МОЯ БУДУЩАЯ ПРОФЕССИЯ»

## 3. Что ты знаешь о своей будущей профессии:

- Предмет, содержание, условия труда
- Профессионально значимые качества этой работы
- Где можно получить эту профессию
- Востребованность профессии на рынке труда



# АНКЕТА «МОЯ БУДУЩАЯ ПРОФЕССИЯ»

**4. Для получения профессии необходимо учиться в:**

- Институт, университет, академия
- Техникум, колледж
- Училище, лицей

# АНКЕТА «МОЯ БУДУЩАЯ ПРОФЕССИЯ»

**5. Если еще затрудняешься в конечном выборе профессии, то тебе мешает:**

- ⦿ Плохое знание мира профессий
- ⦿ Плохое знание своих возможностей
- ⦿ Не можешь выбрать из нескольких вариантов

# АНКЕТА «МОЯ БУДУЩАЯ ПРОФЕССИЯ»

## **6. Что может повлиять на твой выбор:**

- ⦿ Решение принимаю самостоятельно
- ⦿ Совет родителей
- ⦿ Совет друзей
- ⦿ Рекомендации учителей, профконсультанта

## АНКЕТА «МОЯ БУДУЩАЯ ПРОФЕССИЯ»

**7. Запиши названия трех предприятий или организаций, куда ты хотел бы пойти на экскурсию**

A)

Б)

В)

**8. С представителями каких профессий ты хотел бы встретиться**

A)

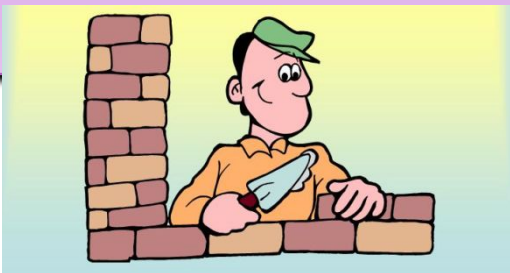
Б)

В)

# СФЕРЫ И ОТРАСЛИ ПРОФЕССИОНАЛЬНОЙ ДЕЯТЕЛЬНОСТИ

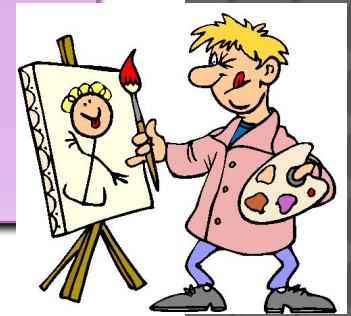
## Сфера материального производства

- Промышленность
- Строительство
- Сельское хозяйство
- Лесное хозяйство
- Грузовой транспорт
- Связь, доставка, сбыт



## Непроизводственная сфера

- Наука, образование
- Искусство, культура
- Здравоохранение
- Торговля
- Соцобеспечение
- Общественное питание
- ЖКХ
- Пассажирский транспорт
- Органы государственного управления и правопорядка
- Финансы и кредиты
- Сми



# МЕТОДИКА «ОДНО ИЗ ДВУХ»

Р										
И										
С										
О										
П										
А										

Ставим «+» в соответствующую строчку

# ОБРАБОТКА РЕЗУЛЬТАТОВ

- Подсчитывается количество плюсов в каждой строке.
  - 8–10 – ярко выраженный тип;
  - 5–7 – средне выраженный тип;
  - 2–4 – слабо выраженный тип.
- Максимальное количество плюсов указывает на отношение к одному из шести типов.

## Реалистический тип

- Предпочитают выполнять работу, требующую силы, ловкости, подвижности, хорошей координации движений, навыков практической работы.
- Результаты труда ощутимы и реальны — их руками создан весь окружающий нас предметный мир. Они охотнее делают, чем говорят, настойчивы и уверены в себе, предпочитают четкие и конкретные указания.
- Придерживаются традиционных ценностей, критически относятся к новым идеям.
- *Близкие типы: интеллектуальный и офисный. Противоположный тип — социальный.*

## Интеллектуальный тип

- Аналитические способности, рационализм, независимость и оригинальность мышления, умение точно формулировать и излагать свои мысли, решать логические задачи, генерировать новые идеи.
- Они часто выбирают научную и исследовательскую работу и условия, дающие свободу для творчества.
- Работа способна увлечь их настолько, что стирается грань между рабочим временем и досугом. Мир идей для них может быть важнее, чем общение с людьми.
- *Близкие типы: реалистический и артистический. Противоположный тип: предпринимательский.*



## Социальный тип

- Предпочитают работу, связанную с контактами с другими людьми: обучением, воспитанием, лечением, консультированием, обслуживанием.
- Они гуманны, чувствительны, активны, ориентированы на социальные нормы, способны понять эмоциональное состояние другого человека.
- Для них характерно хорошее речевое развитие, живая мимика, интерес к людям, готовность прийти на помощь.
- Материальное благополучие для них обычно не на первом месте.
- *Близкие типы: артистический и предпринимательский. Противоположный тип: реалистический.*

## Офисный тип

- Склонны к работе, связанной с обработкой и систематизацией информации, предоставленной в виде условных знаков, цифр, формул, текстов (ведение документации, установление количественных соотношений между числами и условными знаками)
- Отличаются аккуратностью, пунктуальностью, практичностью, ориентированы на социальные нормы, предпочитают четко определенную деятельность.
- Материальное благополучие для них более значимо, чем для других типов.
- Склонны к работе, не связанной с широкими контактами и принятием ответственных решений.
- *Близкие типы: реалистический и предпринимательский. Противоположный тип: артистический.*

## Предпринимательский тип

- Находчивы, практичны, быстро ориентируются в сложной обстановке, самостоятельно принимают решения, социально активны, готовы рисковать, ищут острые ощущения.
- Любят и умеют общаться. Имеют высокий уровень притязаний.
- Избегают занятий, требующих усидчивости, большой и длительной концентрации внимания.
- Для них значимо материальное благополучие.
- Предпочитают деятельность, требующую энергии, организаторских способностей, связанную с руководством, управлением и влиянием на людей.
- *Близкие типы: офисный и социальный. Противоположный тип: исследовательский.*

## Артистический тип

- Оригинальны, независимы в принятии решений, редко ориентируются на социальные нормы и одобрение, обладают необычным взглядом на жизнь, гибкостью и скоростью мышления, эмоциональной чувствительностью.
- Отношения с людьми строят, опираясь на свои ощущения, эмоции, воображение, интуицию.
- Они обладают обостренным восприятием и талантом общения, избегают жесткой регламентации, предпочитая свободный график работы.
- Выбирают профессии, связанные с литературой, театром, кино, музыкой, изобразительным искусством.
- *Близкие типы: интеллектуальный и социальный. Противоположный тип: офисный.*

# КЛАССИФИКАЦИЯ ПРОФЕССИЙ

## Формула профессии

### Группы профессий (БОНМ)

*Условия труда*

**Б** – бытовые условия, **О** – открытый воздух, **Н** – необычные условия, **М** – моральная, материальная ответственность

### Отделы профессий (РМАФ)

*Средства труда*

**Р** – ручной труд, **М** – механизированный,  
**А** – автоматизированный, **Ф** – функциональный

### Классы профессий (ГПИ)

*Цель труда*

**Г** – гностический (контролировать, сравнивать, оценивать),  
**П** – преобразующий, **И** – исследовательский

### Типы профессий (ПТЧЗХ)

*Предмет труда*

**П** – природа, **Т** – техника, **Ч** – человек, **З** – знаковая система, **Х** – художественный образ



Классификация профессий - объединение различных или сходных профессий в различные группы по каким-либо признакам



