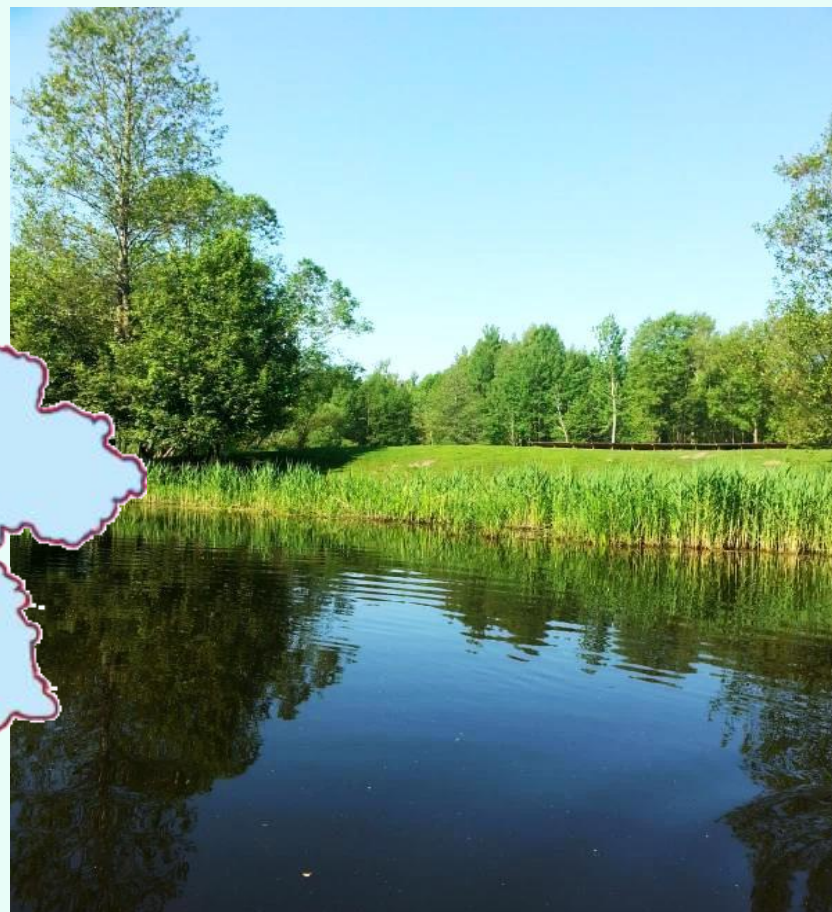


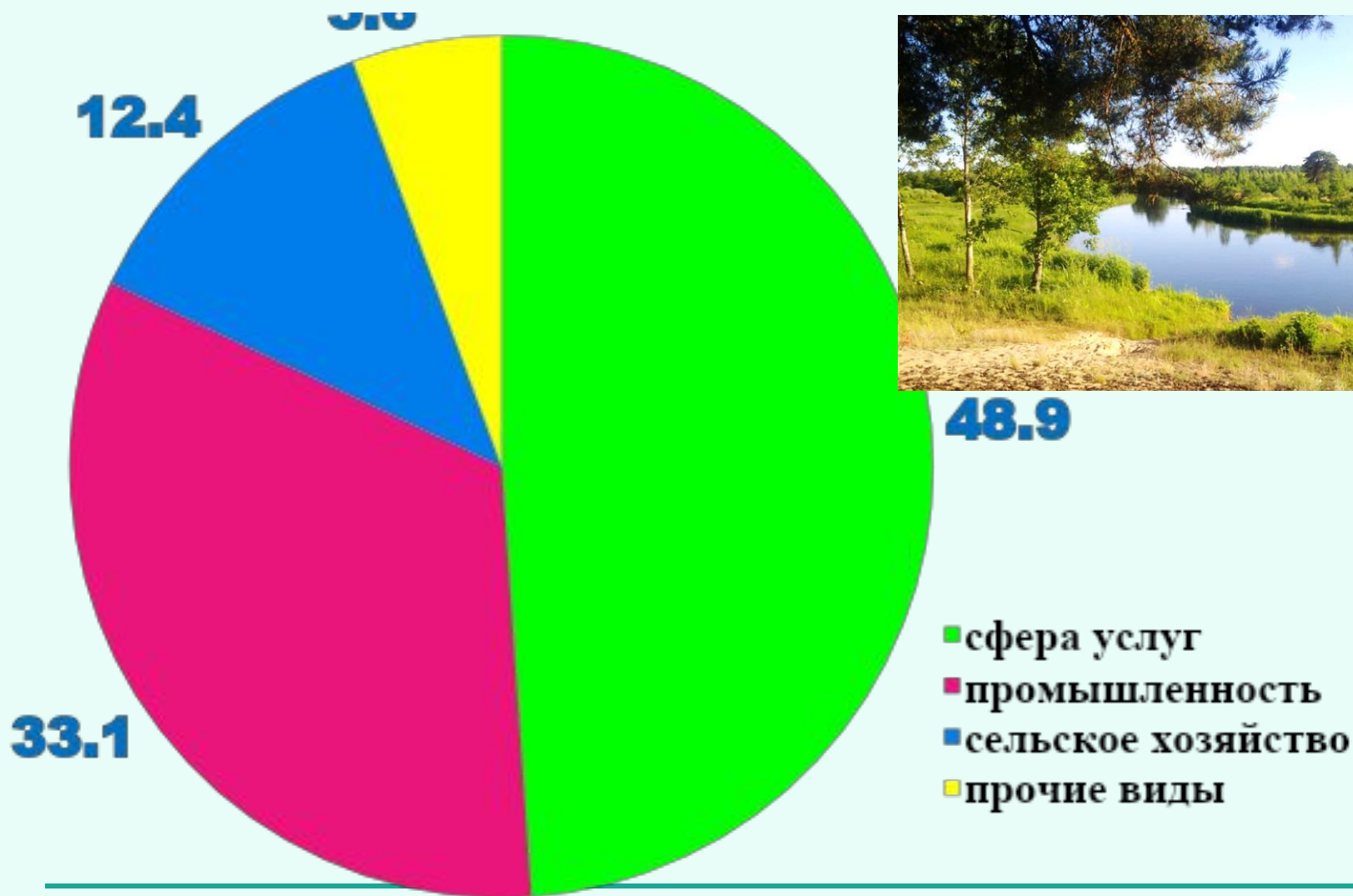


ВИТЕБСКАЯ ОБЛАСТЬ

По величине валового регионального продукта Витебская область превосходит только Могилёвскую область. Удельный вес ВРП составляет **7,9 %** от республиканского



Структура ВРП Витебской области, %



Витебская область занимает северную часть Беларуси на границе с **Литвой**, **Латвией** и **Россией**. Здесь находится самый северный пункт страны. Площадь Витебской области — **40,1 тыс. км²** (3-е место



Территорию области пересекают **трансъевропейские транспортные коридоры**, **магистральные нефтепроводы и нефтепродуктопроводы**, довольно много **пограничных переходов и логистических центров**. Всё это подчёркивает **выгодность** экономико-



В области мало полезных ископаемых. В основном они связаны с четвертичными отложениями: месторождения кирпичных и цементных глин, строительного песка, песчано-гравийных смесей.



Возле Витебска разрабатывается месторождение **доломитов Руба**. В озёрах образовались месторождения **сапропелей**, на месте бывших озёр —



Сельскохозяйственные земли занимают менее **37 %** территории — один из наименьших показателей. Для области характерно максимальное в стране распространение **дерново-подзолистых заболоченных**



Витебская область хуже других областей обеспечена агроклиматическими ресурсами. Здесь самый короткий вегетационный период, прохладное влажное лето, холодная и продолжительная зима, что сдерживает сельскохозяйственное производство.



Витебская область — одна из самых обеспеченных водными ресурсами. Область занимает **первое место** в Беларуси по плотности речной сети, по количеству и общей площади озёр. Большую её часть занимает



Главной чертой области является наличие на всей территории крупных озёр ледникового происхождения. В области более **2,8 тыс.** озёр. Во многих местах озёра образуют группы: Браславская, Ушачская и др.



Витебская область богата лесными ресурсами. Лесистость превышает среднюю по стране и составляет **41,3 %** (**второе** место после Гомельской области). Леса размещаются неравномерно. Среди



Природоохранные территории занимают **9,5 %** площади области. Здесь находятся НП «Браславские озёра», большая часть Березинского биосферного заповедника и часть НП «Нарочанский», около **100** заказников и **более 200** памятников природы.



Витебская область состоит из 21 района.

Районные центры:

Витебск
Верхнедвинск
Брасла
Городок
Докшицы
Лепель
Лиозно
Миоры
Поставы
Полоцк
Орша
Россоны
Толочин
Чашники

Бешенковичи
Се...
Ушачи
Шарковщина
Шумилино



Численность населения области составляет **1 171 523 человек** (по переписи 2019 г.). **77 %** населения проживает в городах. Плотность населения — самая низкая в



В Витебской области самая высокая смертность и наибольшая убыль населения. По национальному составу преобладают белорусы (85 %), на втором месте



Предприятия области производят **14,6 %** объёма промышленной продукции страны. Количество промышленных предприятий самое маленькое — **около 1100**, в том числе около **170** крупных и средних. Более **80 %** промышленной продукции дают **Витебск, Новополоцк, Орша**.



Ведущее место в структуре обрабатывающей промышленности Витебской области занимает производство **нефтепродуктов** и **химическая промышленность** (57 %). Главная отрасль специализации — нефтепереработка. **Новополоцкий НПЗ** производит более половины промышленной



Область является единственным производителем полиэтилена («Нафтан»), стекловолокна («Полоцк-Стекловолокно»), известковой и доломитовой муки; выпускает льняные ткани, химические волокна и нити, пластмассовые



Производство пищевых продуктов составляет около **20 %** обрабатывающей промышленности области — это мясная и **молочная** продукция, а также **молочно-консервная** продукция (в г. **Глубокое**).



Машиностроительные предприятия выпускают промышленные швейные машины, более половины металлорежущих станков, телевизоры.



В области много **льнозаводов** и единственный в стране **льнокомбинат** в **Орше**. В **Витебске** производится более **90 % ковров**, почти **50 % обуви** Беларуси.



Витебская область выделяется по производству электроэнергии. Лукомская ГРЭС является самой мощной в стране, а в п. г. т. **Ореховск** (Оршанский район) работает первая в стране **Белорусская ГРЭС**.



Во всех крупных городах есть **ТЭЦ**. **Новополоцкая ТЭЦ** — крупнейшая в области. Достаточно много **ГЭС**, в том числе крупнейшие в стране **Витебская** и **Полоцкая**. На долю производства и распределения электроэнергии приходится почти **15 %** промышленного производства.



Горнодобывающая промышленность представлена предприятиями по добыче торфа и строительных материалов, доломитов в п. г. т. Руба.



В структуре ВРП области на долю сельского хозяйства приходится около **12 %**. Область специализируется на **мясо-молочном скотоводстве, свиноводстве, кормопроизводстве** в сочетании с **зерновым**



В структуре посевных площадей наибольшие площади (по **45 %**) занимают зерновые и кормовые культуры. Среди зерновых большая доля **ячменя** и **ржи**.



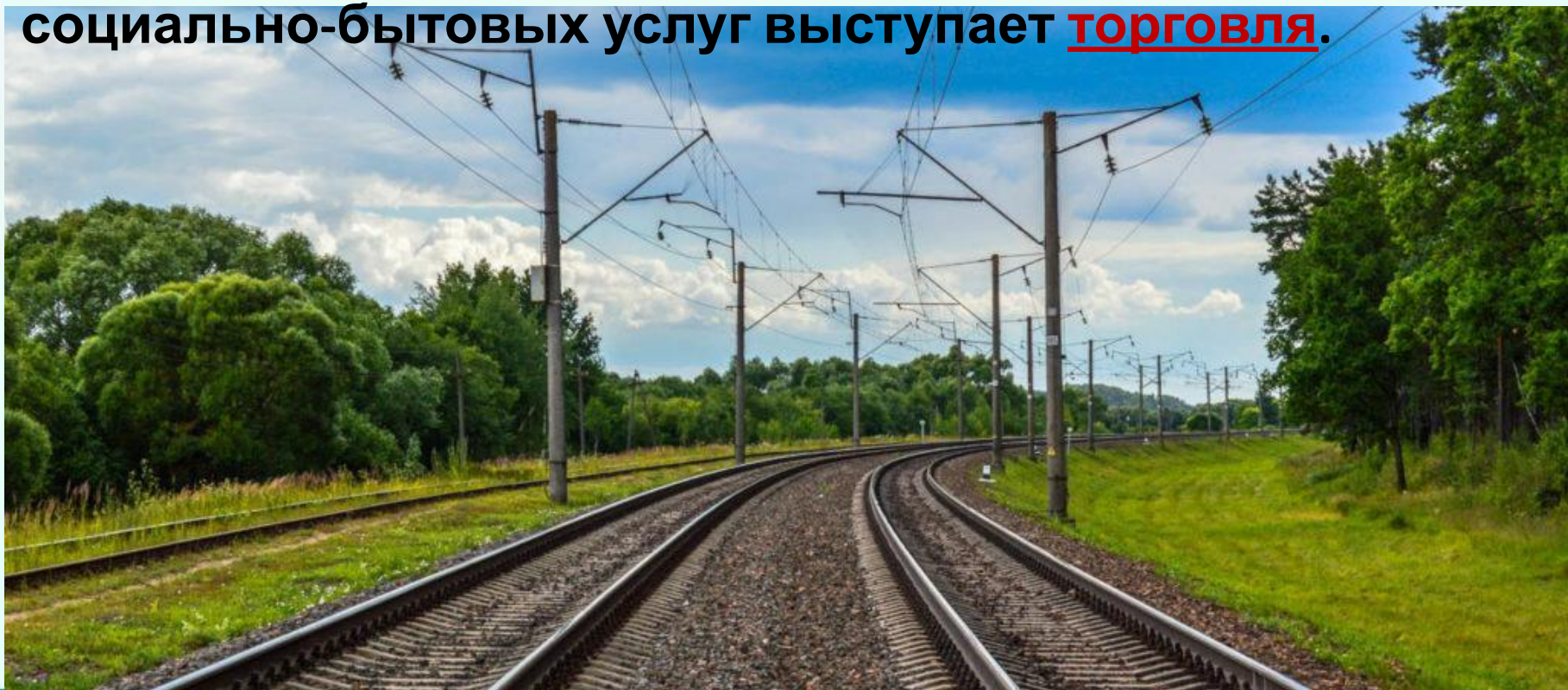
Здесь наиболее благоприятные почвенно-климатические условия для выращивания **льна** и **рапса**. По производству льноволокна область опережает другие регионы — **25 %** продукции,



По валовому производству **мяса и молока** — по **12 %** — занимает последнее и предпоследнее места в стране. Несколько лучше развито **птицеводство**.



По протяжённости **железных дорог** (более **1200 км**) и **автомобильных** область занимает одно из первых мест в стране, однако по грузообороту и оказанию транспортных услуг — одно из последних. В грузообороте велика роль **трубопроводного** транспорта. Ведущей по объёму ВРП отраслью социально-бытовых услуг выступает **торговля**.



Достаточно много объектов социально-культурной сферы: **пять** учреждений высшего образования, почти **30** колледжей и лицеев, **28** музеев (лидирующее положение в стране), более **4200** физкультурно-спортивных сооружений, **2** частных



Особенно велик рекреационный потенциал области.
Наиболее известные памятники архитектуры:
Софийский собор и **Спасо-Евфросиниевский**



А ещё ратуша и Дворец губернатора в Витебске, костёл Святой Анны в деревне Мосар, церковь Рождества Богородицы и Троицкий костёл в Глубоком



В области развит охотничий, спортивный, агроэкологический, кулинарный и культурно-познавательный туризм, функционирует более **100** гостиниц и более **100** санаторно-курортных,



Витебск — один из самых древних городов Беларуси (год основания **974 г.**) — размещён на реке **Западная Двина**. По численности населения (около **370 тыс. жителей**) он занимает **5-е** место в стране. Является



Наибольший удельный вес в структуре продукции имеет **производство ковров, обуви, телевизоров, часов. Выпускаются волокнисто-оптические кабели,**



Витебск часто называют культурной столицей Беларуси. Здесь работает филармония, два театра, в том числе один из старейших в стране — **Национальный академический драматический театр**



Мировую известность получил **Международный фестиваль искусств «Славянский базар в Витебске».**



В городе **пять** учреждений высшего образования и их филиалов, специализированные **лицеи** и **колледжи**.
Функционирует **свободная экономическая зона**



Второй по величине город области — **Орша (115 тыс. жителей)**. Этот древний город (основан в **1067 г.**) имеет большое транспортное значение, так как лежит на перекрёстке железных и автомобильных дорог.



Широко известна продукция оршанских предприятий **машиностроения, лёгкой и пищевой промышленности**: металлообрабатывающие станки, льняные ткани, мясные консервы, консервы для детского питания,



В Оршанском районе расположен **п. г. т. Копысь** — место рождения первого Президента Республики Беларусь **А. Г. Лукашенко.**



Новополоцк (107,4 тыс. жителей) основан в **1963 г.** недалеко от Полоцка в связи со строительством нефтеперерабатывающего завода «Нафтан». Основная его продукция — нефтепродукты, химические волокна, полимеры этилена, изделия из пластмассы.



В молодом городе развита сфера услуг. На базе политехнического института в **1993 г.** основан **Полоцкий университет.**



Среди важнейших видов экспортируемой продукции Витебской области — топливо минеральное, полимеры этилена, стекловолокно, обувь, химические волокна и нити, провода и кабели, нефтепродукты, сжиженный газ, продукция молочной промышленности, мясо и



Спасибо за урок!

Учебник Брилевский, М. Н. География Беларуси. 9
класс

§ 45 (с. 223 — 227)

Адрес: Белорусский Белорусский 10 класс /с. 67-16-18-62

