

Потребности глухих и слабослышащих людей и правила корректного общения с ними

Дольниковой Елизаветы и Кохоновой Данны

Содержание

1. Особенности глухих и слабослышащих людей;
2. Особые образовательные потребности детей с нарушенным слуха;
3. Правила общение с глухими и слабослышащими.

Особенности глухих и слабослышающих людей

1

Восприятия речи окружающих детьми с нарушенным слухом

2

Речевое развитие глухих и слабослышающих детей

3

Особенности познавательной сферы

4

Особенности личностной сферы

Особенности восприятия речи окружающих детьми с нарушенным слухом

- Для полноценного понимания речи говорящего, человек с нарушением слуха должны видеть его лицо, губы и слышать его с помощью слухового аппарата.
- Слуховой способ восприятия речи, при котором ребенок слушает, не глядя на собеседника, доступен только детям с незначительной степенью снижения слуха (слабослышащие I степени).
- Зрительный способ восприятия речи чаще используют глухие дети, которые по артикуляции собеседника частично воспринимают и понимают речь.

Особенности речевого развития глухих и слабослышащих детей

- Глухие дети могут овладеть речью только в процессе специального коррекционного обучения.



Особенности речевого развития глухих и слабослышащих детей

Дети первой группы (с незначительным понижением слуха):

- неправильно произносят отдельные звуки в спонтанной речи;
- искажают звуко-слоговую структуру слова;
- допускают аграмматизм, который переносится в письмо;
- имеют достаточно объемный словарный запас;
- испытывают незначительные затруднения при составлении текста;
- испытывают затруднения при восприятии отдельных элементов речи и шепота, что нередко вызывает трудности в усвоении программного материала;

Особенности речевого развития глухих и слабослышащих детей

- Ко второй группе относятся дети, включенные в коррекционную работу с раннего возраста, которые:
- произносят звуки смазанно или искаженно;
- затрудняются в интонационном оформлении речи;
- допускают стойкий аграмматизм в устной и письменной речи;
- испытывают трудности при продуцировании связного высказывания;
- читают достаточно быстро;
- имеют сниженный, по сравнению со слышащими, объем словарного запаса;

Особенности речевого развития глухих и слабослышащих детей

- Третья группа – это слабослышащие и глухие дети с грубым системным нарушением речи, которые, как правило, обучаются в специальных коррекционных образовательных учреждениях



Особенности познавательной сферы

Особенности внимания:

- сниженный объем внимания
- меньшая устойчивость, а следовательно, большая утомляемость, так как получение информации происходит на слухо-зрительной основе.
- низкий темп переключения: ребенку с нарушением слуха требуется определенное время для окончания одного учебного действия и перехода к другому;
- трудности в распределении внимания.

Особенности познавательной сферы

Особенности памяти:

- смешивают сходные объекты, что приводит к менее точному их узнаванию и воспроизведению;
- воспроизводят лучше целые фигуры, так как испытывают трудности мысленного «оперирования» и сопоставления образов;
- часто заменяют одно слово другим в процессе воспроизведения;
- стремятся к дословному, текстуальному воспроизведению и не могут передать своими словами прочитанное.

Особенности познавательной сферы

Особенности мышления:

- формирование всех стадий мышления в более поздние сроки;
- стереотипия мышления при решении задач различного вида;
- у детей с нарушениями слуха в начальной школе возможно преобладание наглядно-образного мышления над словесно-логическим;
- уровень развития словесно-логического мышления зависит от развития речи плохослышащего учащегося.

Особенности личностной сферы

- Плехослышащий ребенок не всегда понимает эмоциональные проявления окружающих в конкретных ситуациях, а значит, не может сопереживать им.
- Ребенок с нарушением слуха не может дифференцировать тонкие эмоциональные проявления очень долго, и в подростковом возрасте это проявляется особенно ярко.

Особые образовательные потребности детей с нарушенным слуха

К специальным образовательным потребностям относятся: -

- слухозрительное восприятие обращенной речи говорящего человека;
- членораздельное, внятное произношение;
- для оглохшего – педагогическая помощь по предотвращению распада сформированной речи;
- создание современных специальных образовательных программ, соответствующих требованиям Государственного стандарта;

Особые образовательные потребности детей с нарушенным слуха

- развитие слухового восприятия и его использование в образовательных, познавательных и коммуникативных ситуациях;
- обучение ориентировке в пространстве при отсутствии возможности свободно воспринимать речевые и неречевые звучания.



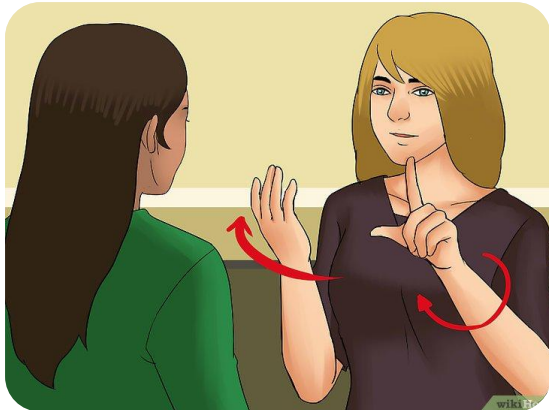
Правила общения с глухими и слабослышащими

- Разговаривая с человеком, у которого плохой слух, смотрите прямо на него. Ваш собеседник должен иметь возможность следить за выражением вашего лица.
- Чтобы привлечь внимание человека, который плохо слышит, назовите его по имени. Если ответа нет, можно слегка тронуть человека или же помахать рукой. Говорите ясно и ровно.



Правила общения с глухими и слабослышащими

- Не нужно излишне подчеркивать что-то. Кричать, особенно в ухо, тоже не надо.
- Если Вас просят повторить что-то, попробуйте перефразировать свое предложение.
- Используйте жесты. Убедитесь, что Вас поняли. Не стесняйтесь спросить, понял ли Вас собеседник.



ВАЖНЫЕ СЛОВА ИЗ ЯЗЫКА ЖЕСТОВ:



ДА



НЕТ



СПАСИБО



ИЗВИНИ



ПРИВЕТ



ЛЮБЛЮ



ПОКА



ПОЖАЛУЙСТА



СПАСИБО



СЕМЬЯ



ДОМ



ЛЮБОВЬ