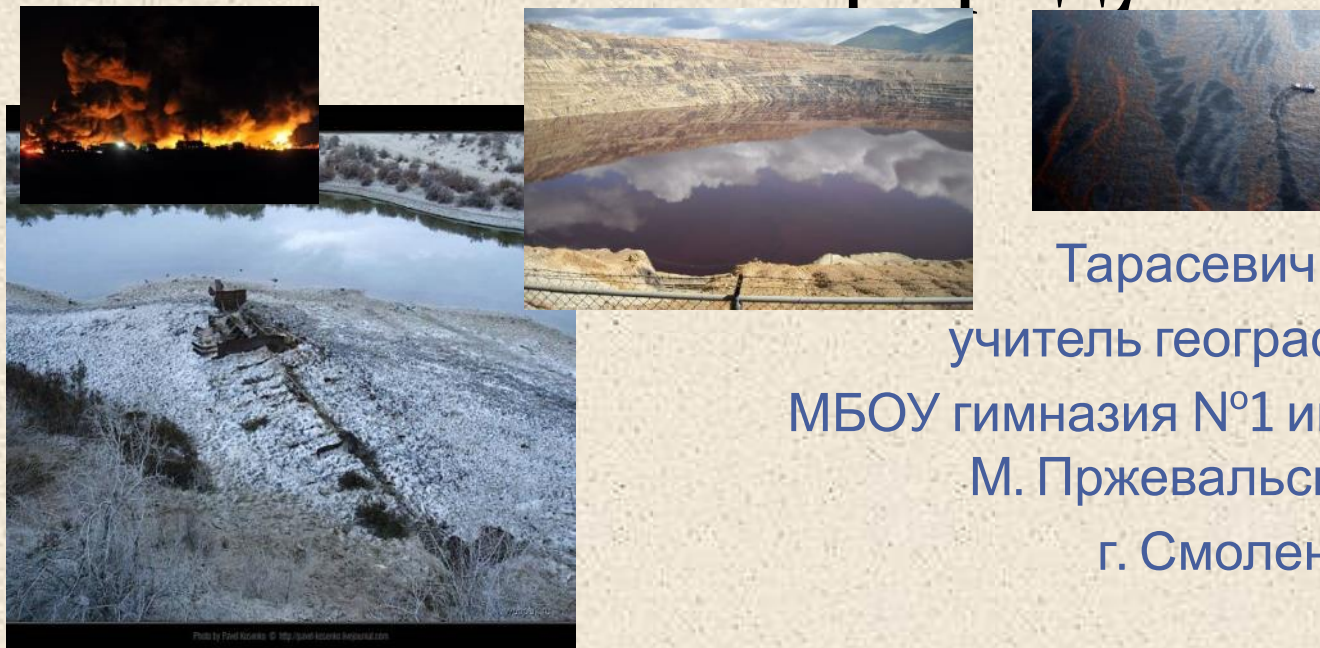


13 примеров губительного воздействия человека на природу



Тарасевич Д И
учитель географии
МБОУ гимназия №1 им Н.
М. Пржевальского
г. Смоленска

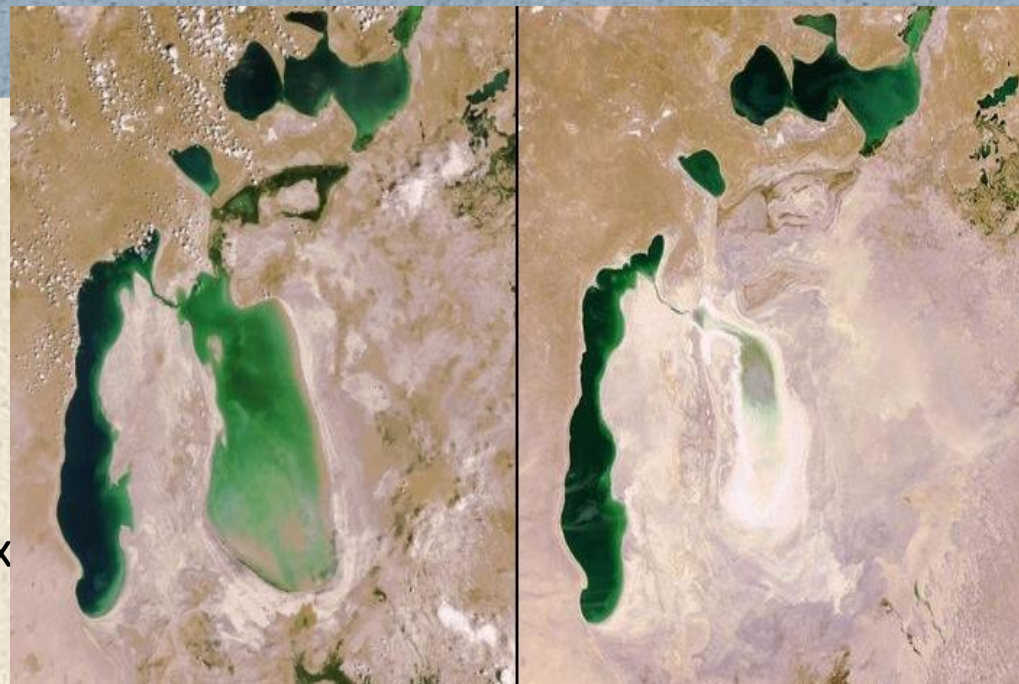
День Земли

22 апреля – День Земли, когда раздаются призывы осознать губительное влияние человека на природу. Во многих частях мира это влияние приобрело катастрофический масштаб. Посмотрите на уродливые шрамы, которые человек нанес нашей планете.



Опустынивание Аральского моря

Некогда Аральское море было одним из крупнейших озер мира. Сегодня это усеянная кораблями пустыня. Советские ирригационные проекты в начале XX века, изменившие течения двух главных рек региона Сырдарьи и Амударьи, по сути подписали морю смертельный приговор.



Взрыв нефтяной платформы Deerwater Horizon

20 апреля 2010 г нефтяная платформа Deerwater Horizon взорвалась и затонула. Погибли 11 человек, а нефть изливалась в течение 87 дней. В Мексиканский залив попало почти 5 миллионов баррелей нефти.



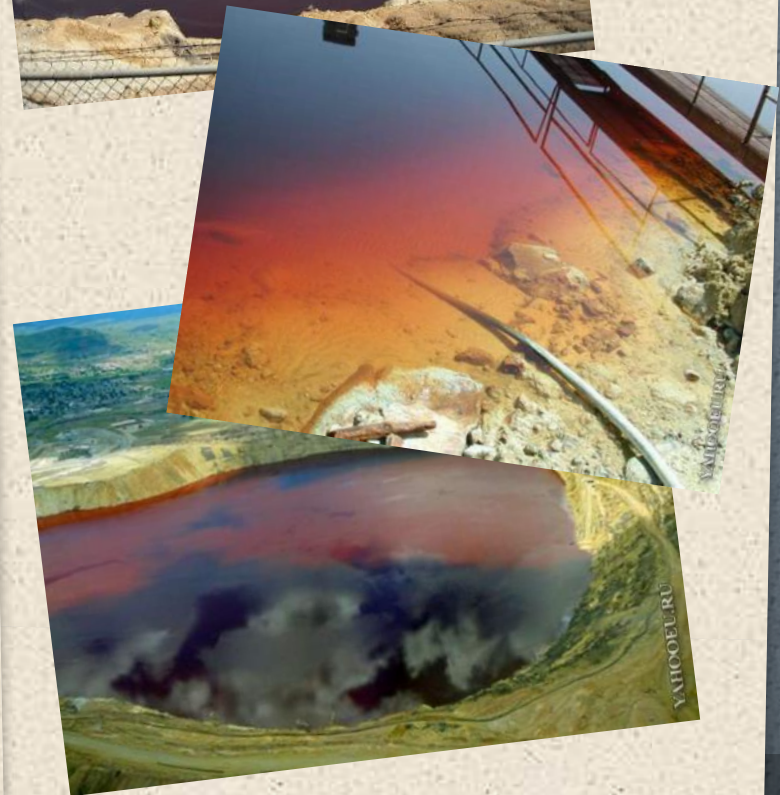
Уничтожение влажных лесов Амазонки

Более 600 000 кв км
амазонской сельвы
было уничтожено
начиная с 70-ых гг.
Это в два раза больше
территории
Великобритании.



Ядовитое озеро Беркли Пит

Это 500-метровая дыра в земле штата Монтана США – отравленная яма смерти. Раньше там был медный рудник, а сегодня карьер наполовину заполнен водой, отравленной токсичными минералами и металлами, вымытыми из окружающих скал. Ранее считалось, что в озере нет никакой жизни, однако в 90-ые исследователи обнаружили в Беркли Пит бактерии-экстремофилы



Нефтяные пожары в Кувейте

Первая из двух инициированных Саддамом Хусейном природных катастроф. Нефтяные пожары в Кувейте длились почти год. Нефть была подожжена в январе и феврале 1991 г отступающими иракскими войсками во время первой войны в Заливе. Каждый день там сгорало почти 6 миллионов баррелей нефти – это больше всей утечки платформы Deepwater Horizon, каждый день почти целого года.



Ядерная катастрофа Чернобыля

Крупнейшая в мире атомная авария, взрыв на Чернобыльской АЭС в 1986 г, распространила радиоактивные вещества по всей России и Европе. 4 кв км леса, находящегося с подветренной стороны к АЭС, погибло сразу после катастрофы. По некоторым оценкам, радиация стала причиной миллиона преждевременных смертей между 19986 и 2004 годами.



Медный рудник Чукикамата

Открытый медный рудник Чукикамата в Чили по размеру уступает лишь карьеру Бингем-Каньон в США. Его глубина – 850 м. Медь в нем добывают примерно с 550 г до нашей эры.



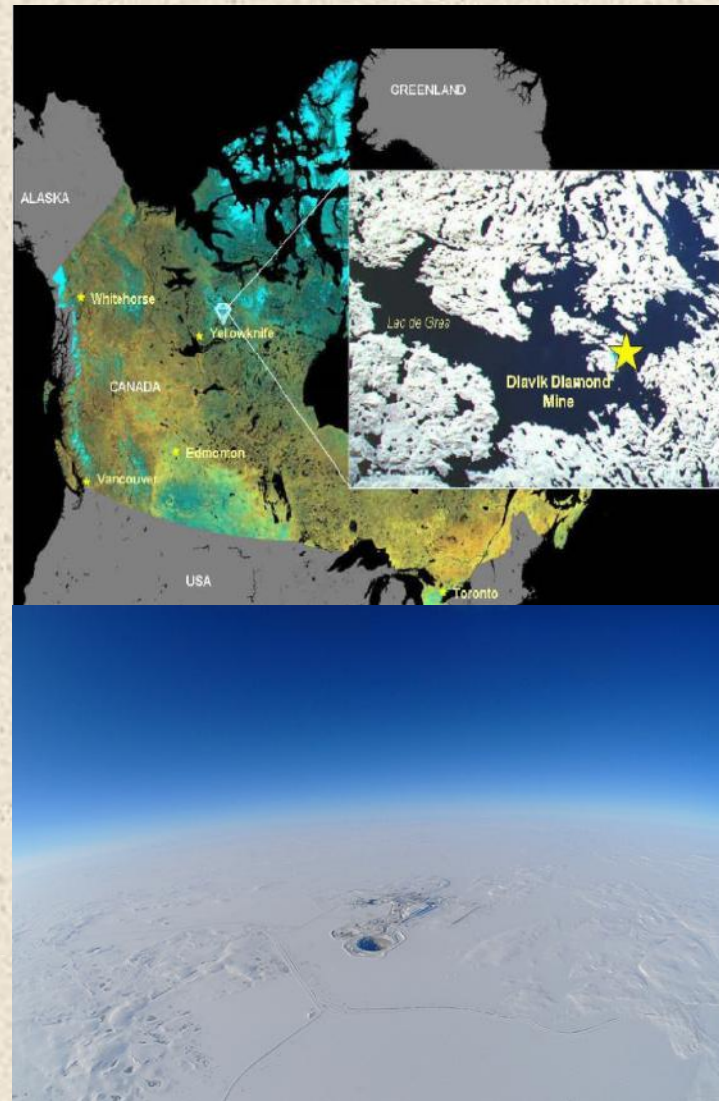
ГЭС «Три ущелья»

Порядка 1,4 миллиона людей были вынуждены переселиться: при создании ГЭС водохранилище длиной 600 км затопило дома, фермы и города. Дамба была введена в эксплуатацию в июле 2012 г. Теперь это крупнейшая ГЭС мира.



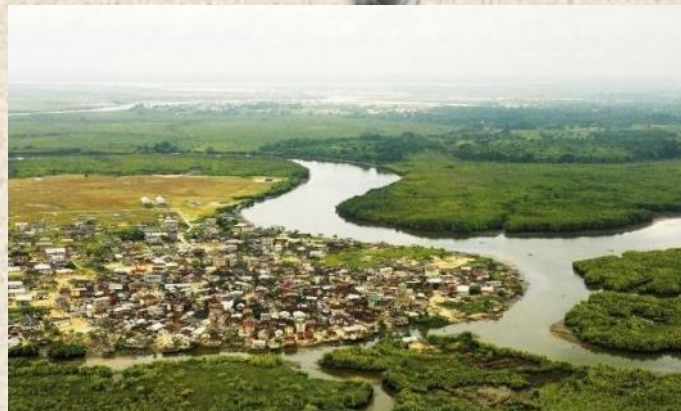
Алмазный карьер Дьявик

Рудник расположен на острове на ледяных Северо-Западных территориях Канады. Деятельность прииска осложняется сдерживанием вод озера Гра, а также жесткими реалиями работы вблизи Северного полярного круга.



Разлив нефти в дельте Нигера

После открытия в дельте Нигера нефти в 50-х гг район превратился в коптящую и загрязненную местность. Между 1970 и 2000 гг там было зафиксировано более 7000 утечек нефти.



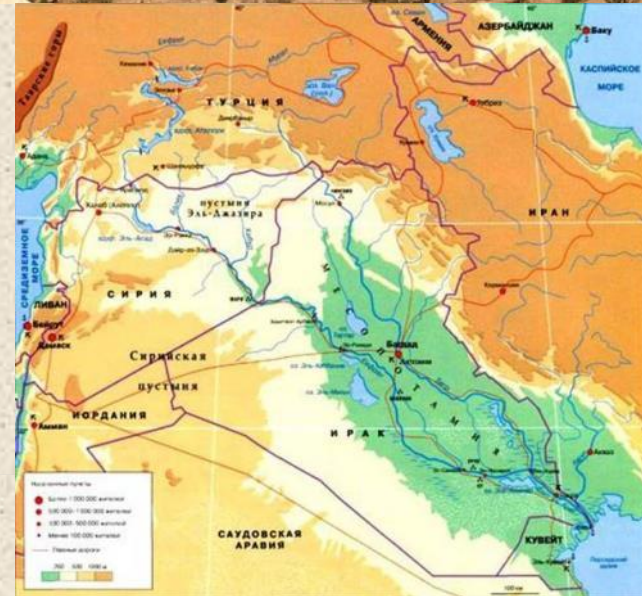
Медный рудник Бингем-Каньон

Медный рудник – гигантский шрам на поверхности Земли шириной 4 км и глубиной почти км. Это крупнейшая в мире яма, вырытая человеком. Рудник в Юте принадлежит компании Rio Tinto и функционирует с 1906 года.



Осушение месопотамских болот

Некогда площадь
иракских болот
составляла порядка 15
000 км, там жили около
500 000 человек.
Режим Саддама
Хусейна осушил эту
местность.



Кимберлитовая трубка «Мир»

Уже не действующий алмазный карьер «Мир» – это провал глубиной 500 м с опасными воздушными потоками, которые, как говорят, засасывают в воронку пролетающие над шахтой вертолеты.

