

«Родина малая – Терновы́й куст»

Социальный проект развития туризма в
Терновском муниципальном районе.

Цель проекта – популяризация Терновского муниципального района, как перспективного направления историко-культурного и эко-туризма.

Задачи проекта:

- анализ туристических ресурсов района;
- разработка перспективных туристических направлений и маршрутов района;
- популяризация туристических направлений района на областном уровне.


Проблематика:

- тяжелое экономическое положение в районе;
- отсутствие районообразующих предприятий;
- депрессивное состояние животноводства;
- удаленность от транспортных магистралей и торговых путей области;
- уменьшение численности населения;
- снижение интеллектуального потенциала района;
- не перспективность района для инвестиций.



Предпосылки:

- уникальный ландшафт, природные объекты;
- исторические, культурные и археологические памятники;
- свободная экономическая ниша;
- наличие квалифицированных кадров;
- благоприятная экологическая обстановка.



Туризм – это активный отдых, влияющий на укрепление здоровья, физическое развитие человека, связанный с передвижением за пределами постоянного места жительства.

Функции туризма:

- является источником притока капитала;
- стимулирует возникновение новых секторов экономики, обслуживающих сферу туризма;
- создает новые рабочие места;
- способствует повышению доходов населения;
- повышает привлекательность района для инвестиций;
- содействует развитию инфраструктуры района;
- стимулирует хозяйственное освоение «малых» районов.

с. Алешки

В 1770 году построена церковь, в начале XIX века она была разобрана. В 1802 году выстроена новая каменная церковь во имя Михаила Архангела.



с. Русаново

В 1711 году заложена и построена деревянная Введенская церковь – яркий представитель деревянного зодчества.



с. Ржавец

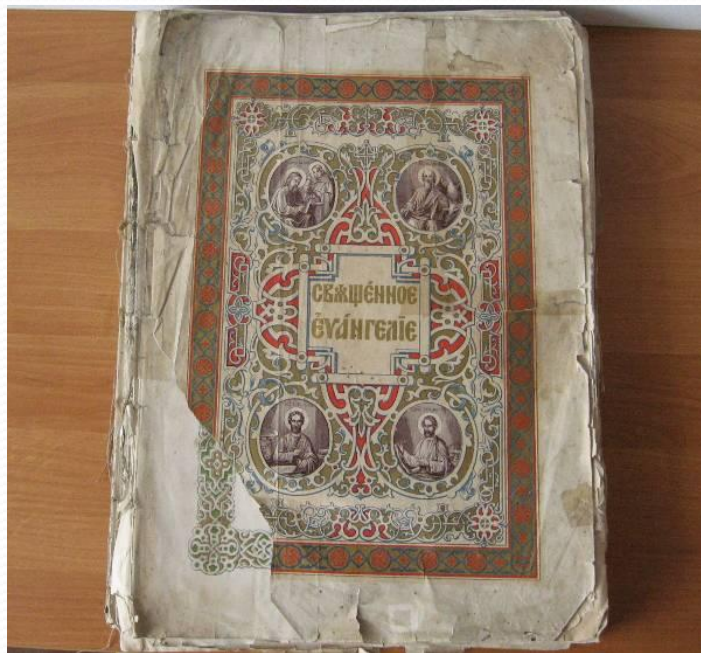
Казанская церковь

Храм начинал строиться в 1859г. и был полностью построен в 1861г. Церковь имеет крестообразную форму и разделена на 4 части.

В храме имеется амвон, трехъярусный иконостас.



В школьных музеях района имеются поистине редкие экспонаты.



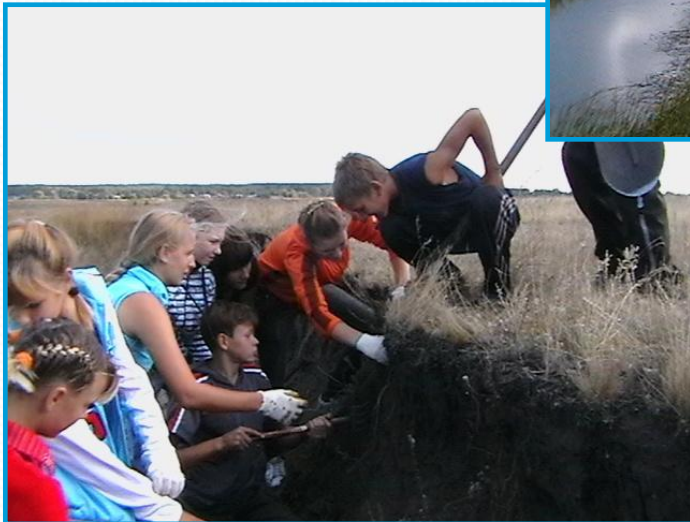
Священное
Евангелие 18 в.

Деталь иконостаса, литье из бронзы с лазурью 18 в.



Деталь иконостаса
(литье из бронзы с лазурью)
/18 век/

ЭКСПЕДИЦИЯ УЧАЩИХСЯ СЕНТЯБРЬ 2009 года



Находки керамики, утвари, посуды , инструментов бронзового века





Савала — правый
приток Хопра.
Протяженность
маршрута:
Жердевка —
Листопадовка —
83 км;
Листопадовка —
устье Савалы —
107 км.



Воды реки богаты речным хищником (щука, окунь, голавль, жерех).



Достопримечательность
района —
Савальский лес,
растущий по
водоразделу Савалы и
на приречных террасах.
Общая площадь леса
7120 га.





Лес также
хранит
свои
богатства.





Малые районы – особая социальная и культурная среда, особый жизненный уклад, влияющий на менталитет их жителей.

Использование и развитие потенциала каждого из населенных пунктов такого типа оказывает большое социально-экономическое и культурно-познавательное влияние на регион в целом.



Спасибо за внимание.