

Реализм во Франции середины 19 века

Реализм (франц. *realisme* от латинского *realis* – вещественный) – стремление к более полному, глубокому и всестороннему отражению реальности во всех ее проявлениях. В художественной деятельности – понимание возможного, соответствие материальных средств и приемов поставленным задачам.

Тенденция реалистичности мышления проявляется в различной степени и в разных формах в тех или иных видах искусства, художественных направлениях, течениях и стилях.

Во французской живописи реализм заявил о себе ранее всего в пейзаже. Он начинается с так называемой **барбизонской школы**, с художников, получивших в истории искусства такое название по имени деревушки Барбизон недалеко от Парижа. Собственно, барбизонцы — это понятие не столько географическое, сколько историко-художественное. Некоторые из живописцев, например, Добиньи, вообще не приезжали в Барбизон, но принадлежали к их группе по своему интересу к национальному французскому пейзажу. Это была группа молодых живописцев — Теодор Руссо, Диаз делла Пенья, Жюль Дюпре, Констан Тройон и другие — которые приехали в Барбизон писать этюды с натуры. Картины они завершали в мастерской на основе этюдов, отсюда законченность и обобщенность в композиции и колорите. Но живое ощущение природы в них оставалось всегда. Всех их объединяло желание внимательно изучать природу и правдиво ее изображать, однако это не мешало каждому из них сохранять свою творческую индивидуальность.



Теодор Руссо (1812—1867) «Дубы». 185



Франсуа Добиньи (1817—1878) «Деревня на берегу Уазы». 1868



Жюль Дюпре (1811—1889) «Пейзаж с крупным рогатым скотом в Лимузене». 1837



Констан Тройон (1810— 1865) «Отправление на рынок». 1859

Камиль Коро (1796-1875)

учился у академических живописцев

А. Мишаллона и В. Бертена, посетил Италию, совершил учебные поездки в Бельгию, Голландию и Лондон. Первоначально писал непритязательные пейзажи окрестностей Парижа.

В 1820-40-х годах создал жизненно-непосредственные и поэтические пейзажи французской и итальянской природы, которые отличаются чёткой скульптурностью форм и строгим светлым колоритом, плотным материальным красочным слоем, насыщенностью прозрачным воздухом и ярким солнечным светом («Утро в Венеции», 1834; «Гомер и пастухи», 1845). С конца 1840-х годов Коро жил в Париже или Виль-д'Авре близ Версаля. Большинство его картин этого времени созданы в мастерской по памяти.

В искусстве Коро усиливаются поэтическая созерцательность, одухотворённость, элегично-мечтательные нотки. Живопись становится более изысканной, трепетной, лёгкой («Дорога в Севр», 1855-60; «Воспоминание о Мортefonтене», 1864). После 1860 года Коро писал главным образом жанровые портреты, в которых модель гармонично сливается с окружающей её обстановкой («Женщина с жемчужиной», 1868-70), религиозные и мифические картины, ню. Коро известен также как



Камиль Коро «Автопортрет». 1834

К 50-м годам в творчестве Коро наметился перелом. Художник отказывается от панорамных видов и выбирает для своих картин более скромные, интимные уголки природы. В пейзажах Коро большую роль начинает играть настроение. Их жемчужносеребристая гамма становится все более утонченной, изысканной, природа погружается в легкую прозрачную дымку. Коро упорно добивается все большего совершенства в соотношениях ТОНОВ.

Камиль Коро «Воз сена». 1860

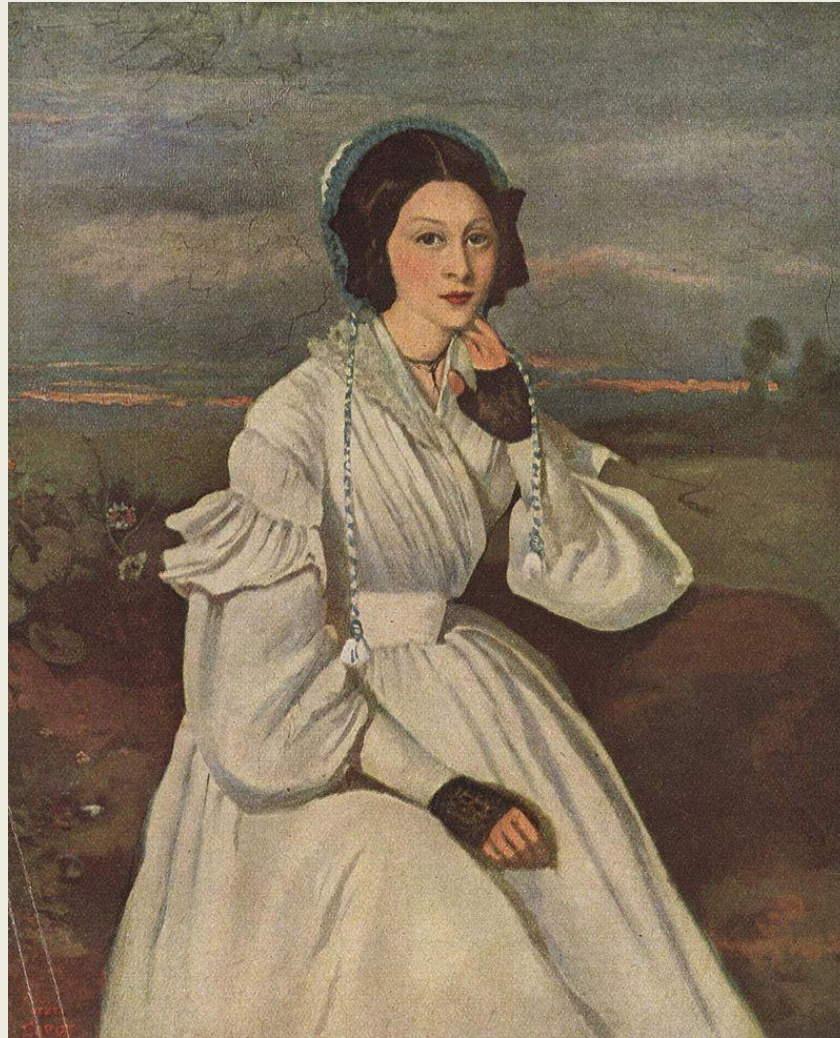




Камиль Коро «Мост в Манте». 1868-1870



Камиль Кору «Башня ратуши в Дуэ». 1871



Камиль Коро «Портрет Клер Сеннегон».
1837



Камиль Коро «Воспоминание об Италии». 1863
офорт



Камиль Коро «Воспоминания о парке в крепости в Дуэ». 1870
офорт

Французский реализм, стремясь к правдивому отображению действительности, неизбежно оказался связанным с революционным движением и получил название "критический реализм". Неприятие буржуазной цивилизации, её материальности и бездуховности романтизмом реализм углубил и развил.

Основные его принципы: правдивое отображение различных сторон жизни, воспроизведение типичных характеров в типичных обстоятельствах, реалистическая достоверность изображаемого, отражение проблемы зависимости личности от общества и истории

Реализм во французской живописи



Онорé Викторéн Домьé



Жан Франсуа Миллé



Жан Дезирé Гюста́в Курбé

Жан Дезире Гюстав Курбе



«Искусство живописи не может быть ничем иным, как изображением предметов, видимых и осязаемых художником ... Художник-реалист должен передавать нравы, идеи, облик своей эпохи»

Гюстав Курбе

«Похороны в Орнани»



*«Языком живописи он создал в «Похоронах» внушительный и сочный
«физиологический очерк» современной провинции»*

Н.А. Дмитриева

«Мастерская художника»



«Реальная аллегория, определяющая семилетний период моей жизни»

Тюста́в Курбе

«Я люблю вещи такими, каковы они есть, и заставляю их служить мне. К чему искать в мире то, чего в нём нет, или силой воображения менять то, что в нём есть?»

Гюстав Курбе





«Вящильцы»



«Спящая прядильщица»



**«Крестьяне из Флажи,
возвращающиеся с ярмарки в Орнани»**



«Дробильщики камня»

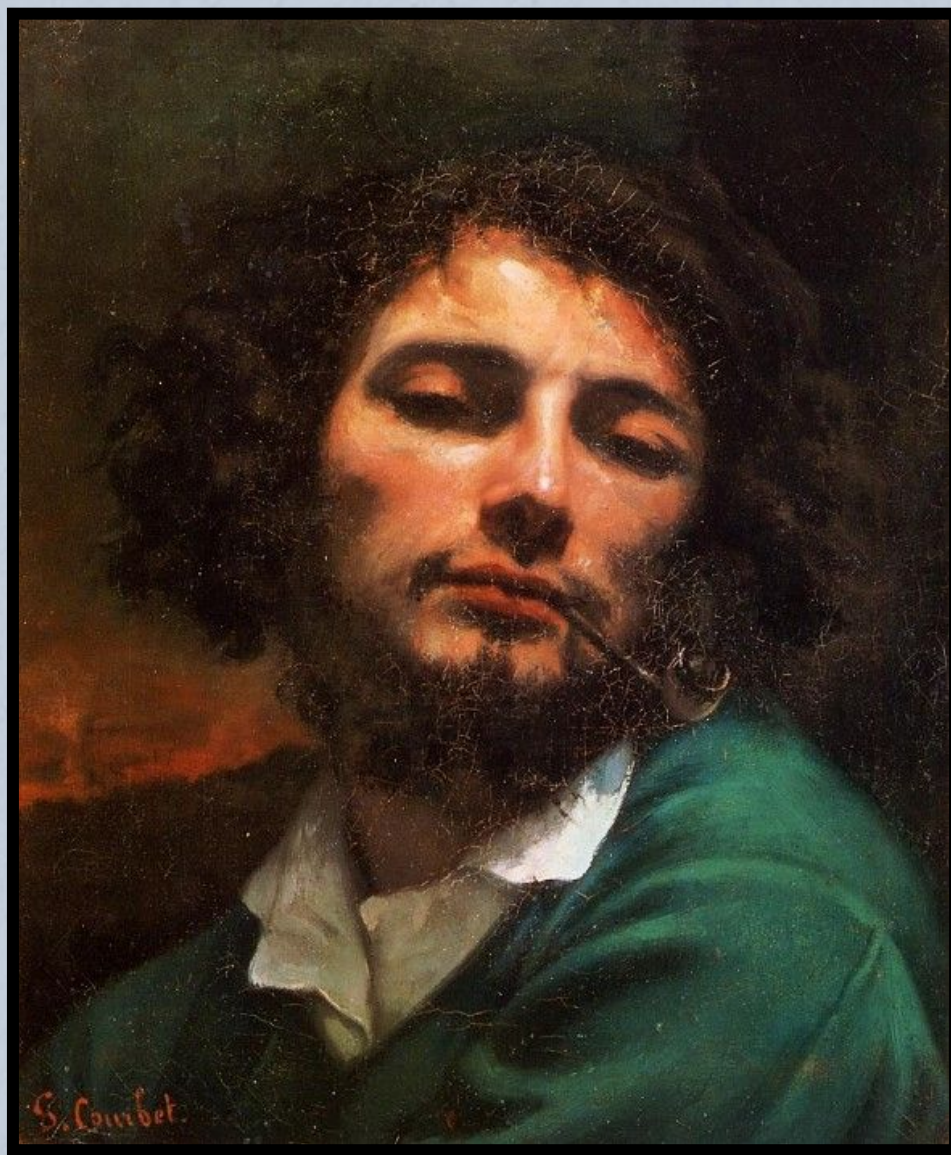
Автопортреты



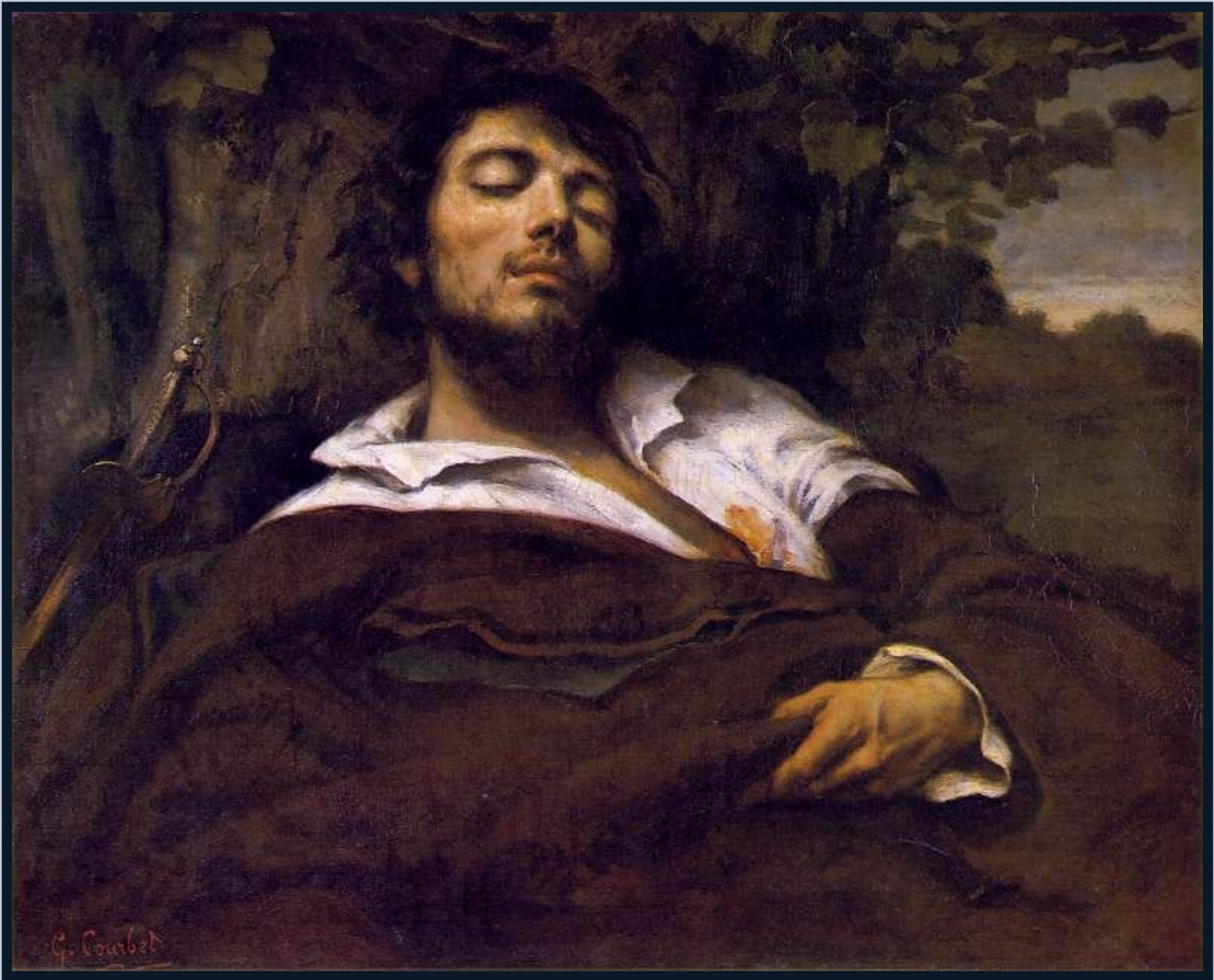
«Автопортрет с чёрной собакой»



«Встреча: Здравствуйте, господин Курбе»



«Мужчина с трубкой»



«Раненый мужчина»



«Виолончелист»

Пейзажи



Источник среди скал



Шильонский замок



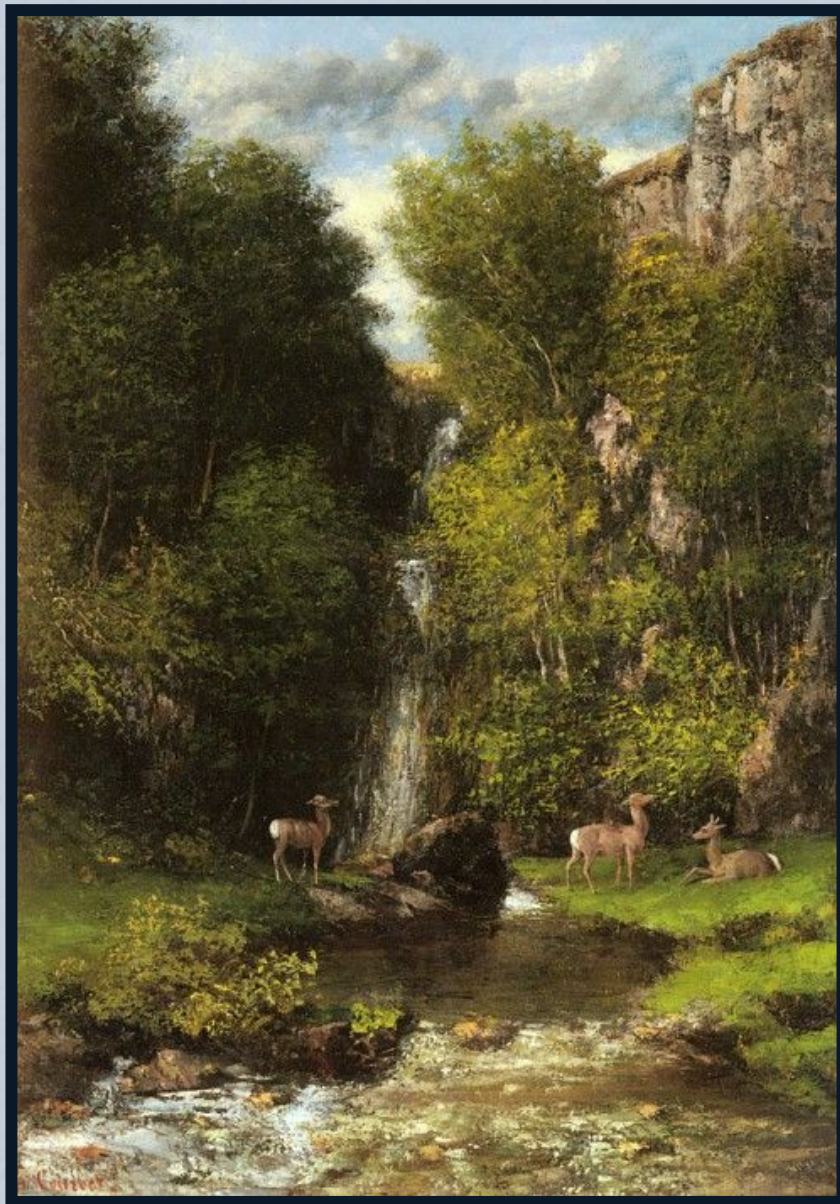
Море у Этрета



Лодки на берегу



Ручей из Чёрного источника, долина Луэ



Семейство оленей у водопада

«Ставя вопрос о функции реалистического искусства, Курбе уподоблял его философскому трактату или литературному манифесту, утверждая, что сущность реализма – это отрицание идеала, что разум должен главенствовать во всём, что касается человека. Отрицание идеала, считал Курбе, приводит к освобождению личности и, в конечном счёте к демократии. Реализм в своей основе, утверждал он, искусство демократическое»

Л. Т. Емохонова

Жан Франсуа Милле



«Крестьянином я родился, крестьянином и умру!»

Франсуа Милле

«Милле владел поэзией сердца, которую напрасно было бы искать у Курбе. ... Милле писал почти исключительно крестьян и их труд в поле»

Н.А. Дмитриева



Сборщицы колосьев



Человек с мотыгой



На работу



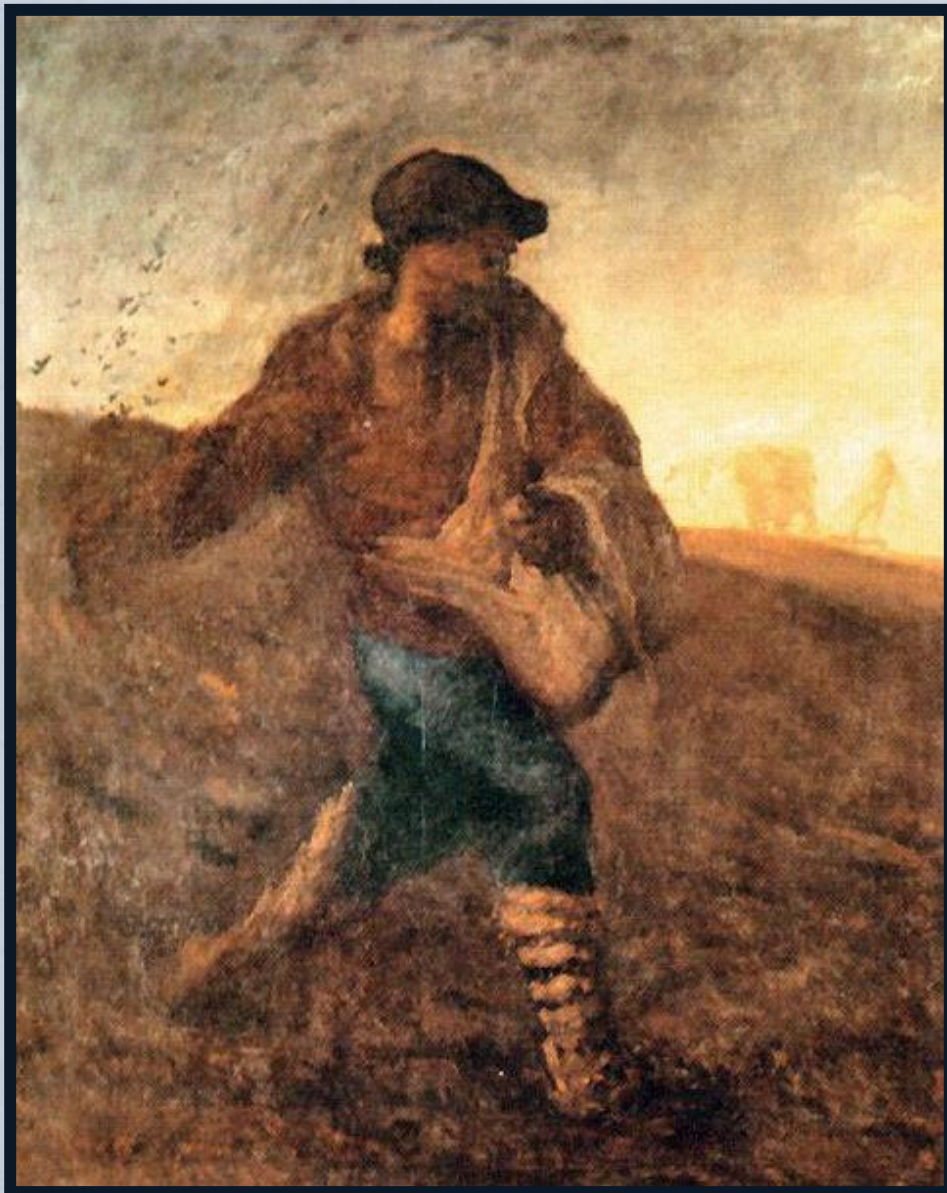
Женщина с граблями



Жнецы



Анжелюс



Сеятель

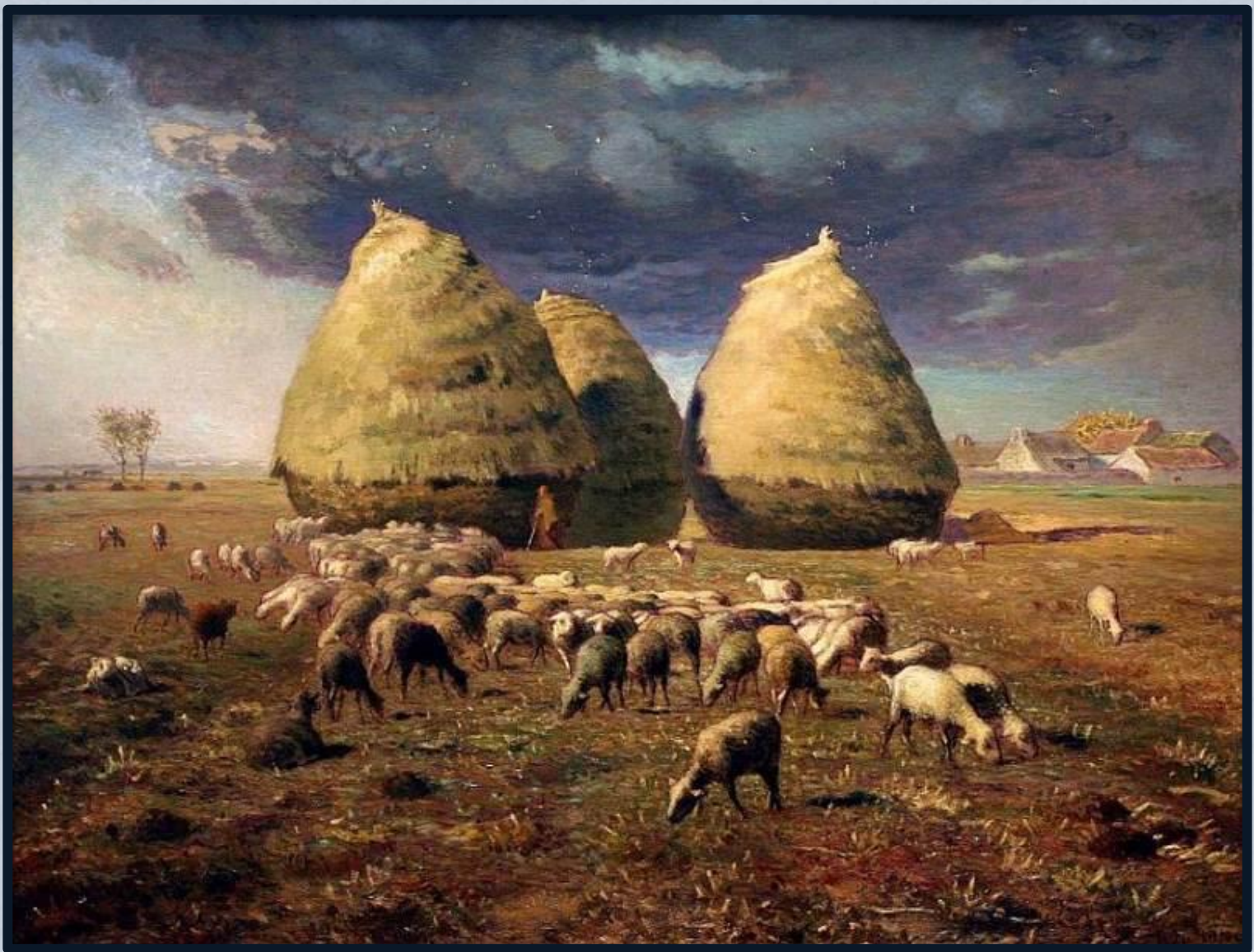
«Природа охотно открывается тому, кто старается познать её, но она хочет, чтобы её любили безраздельно»

Франсуа Милле

Пейзажи



Весна



Стога осенью



Осенний пейзаж со стаей индюков

«Крестьяне Милле это не отвлечённые образы сельских жителей, во множестве населявших картины европейских художников в качестве второстепенных деталей композиции. Это монументальные образы, поражающие исконной, почвенной силой и величием, полным отсутствием академических «прикрас». В этих мощных фигурах истинные ценности освобождаются от одежды суетности, и повседневность выступает в обобщённом, философском смысле движения времени и объективной жизни природы и человека, связанного с ней»

Франсуа Милле
на сайте Gallerix.ru



Оноре Викторен Домье



*«Как человек Домье был кроток и скромн,
как художник – феноменален»*

Н.А. Дмитриева

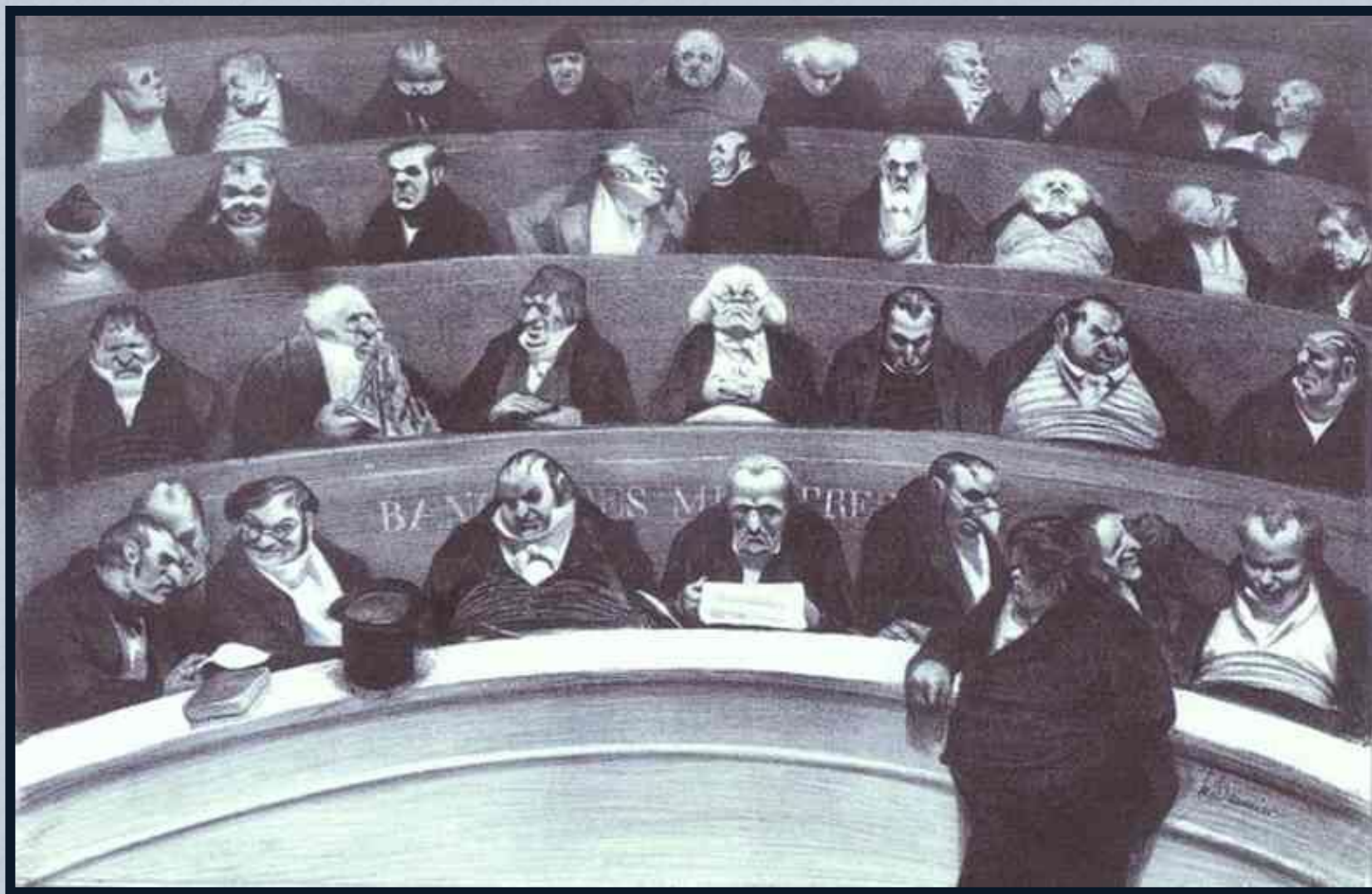
«Если говорить о критическом реализме в прямом значении этого слова, то пальма первенства принадлежала великому художнику Оноре Домье ... Он, как Бальзак, создал «Человеческую комедию» эпохи в тысячах рисунков, литографий и картин»

Н.А. Дмитриева

Сатира нравов



Гаргантюа



Законодательное чрево



Мнимый больной



De Delannoy, (de) Publié pour Émile Pichot

Émile Pichot, (de) Paris, 1876

Et pourtant elle marche.

1876

Современный Галилей. И всё-таки она вертится

«У Тойи «сон разума порождает чудовищ», у Домье бодрствующий разум издевается над чудовищами»

Н.А. Дмитриева





Улица Транснонен

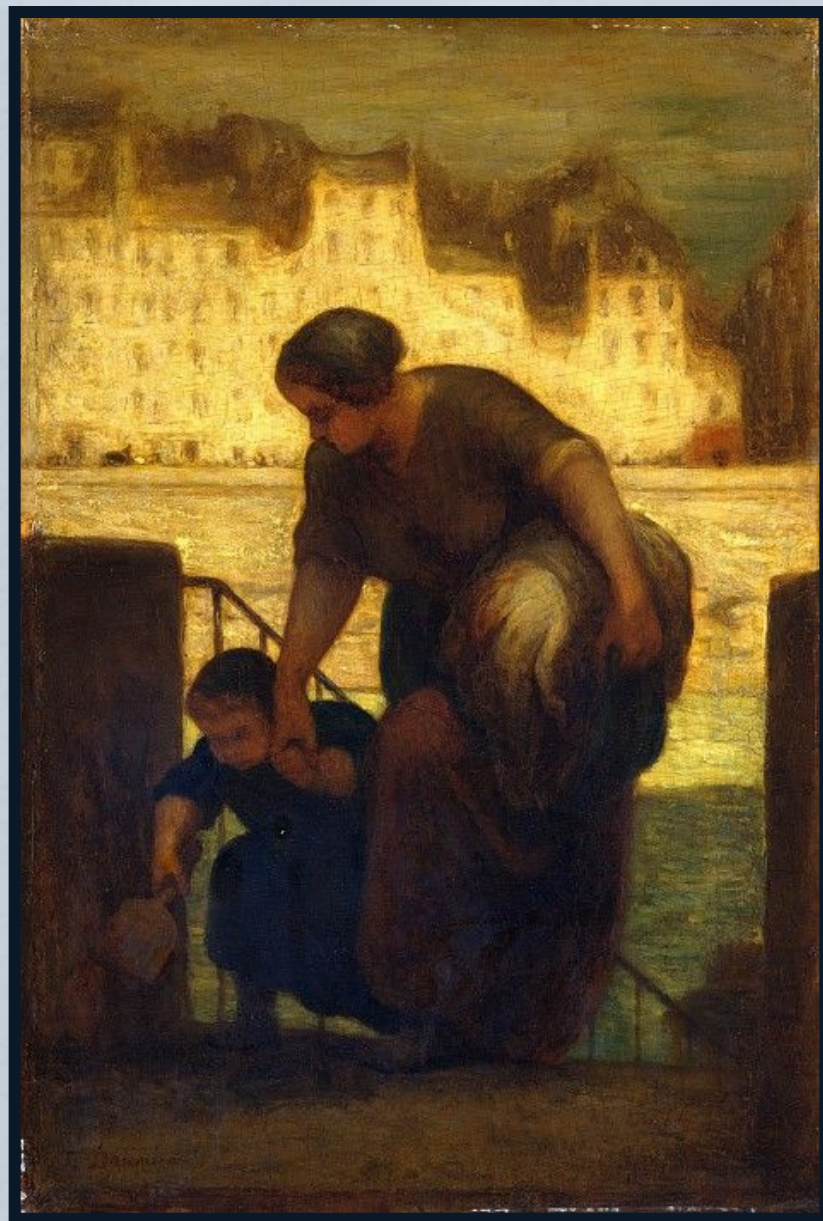
«Если уж надо датировать становление демократического реализма во Франции, то это 1834 год, когда Домье создал «Улицу Транснонен»»»

Н.А. Дмитриева

В картинах он изображал свой любимый Париж, его скромных обитателей, которые ходят по улицам пешком, а не ездят в каретах, в театре теснятся на галерке, в поездах заполняют вагоны третьего класса. Они купаются в Сене прямо с набережных и тут же полощут белье, толпятся у витрин или сбегаются поглазеть на бродячих комедиантов. Но, если их заденут за живое, если власти слишком нагло начинают давить на их права, они, не задумываясь, начинают строить баррикады



Вагон третьего класса

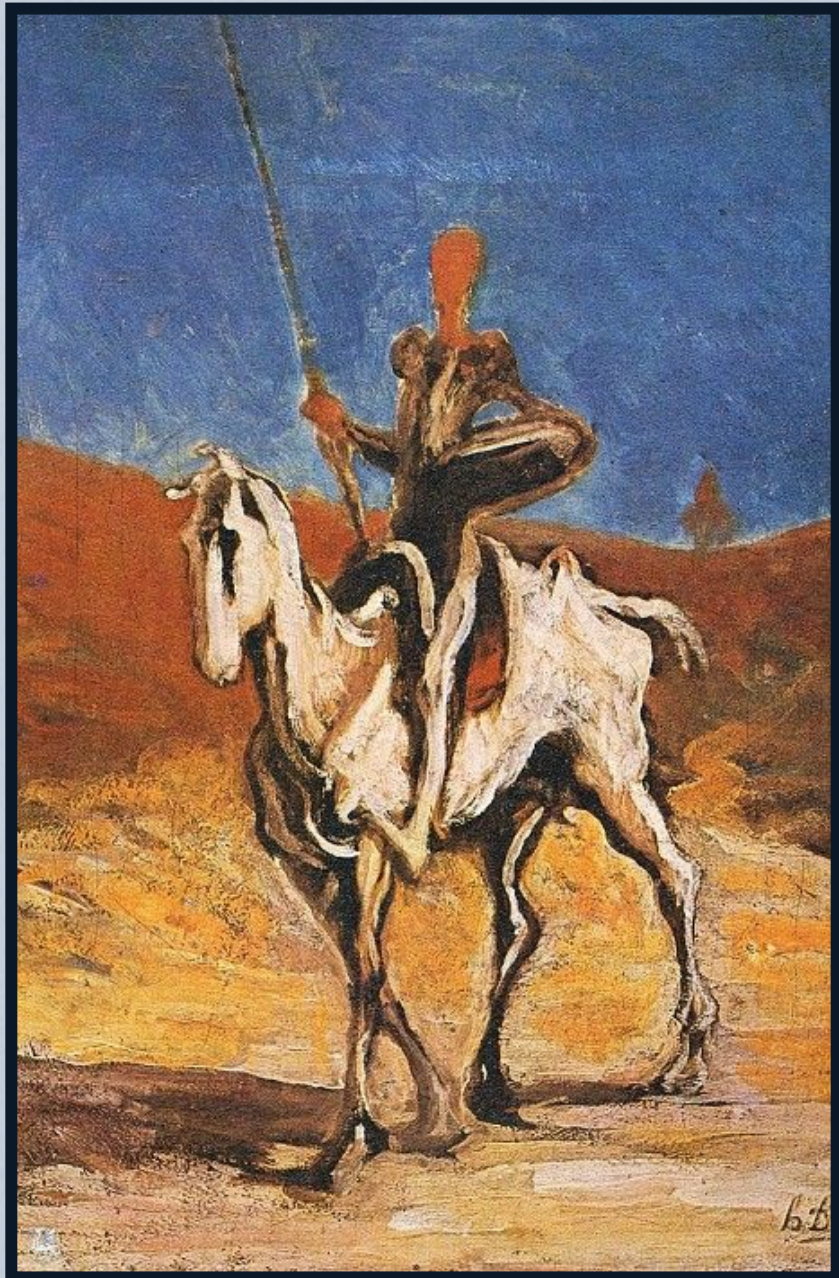


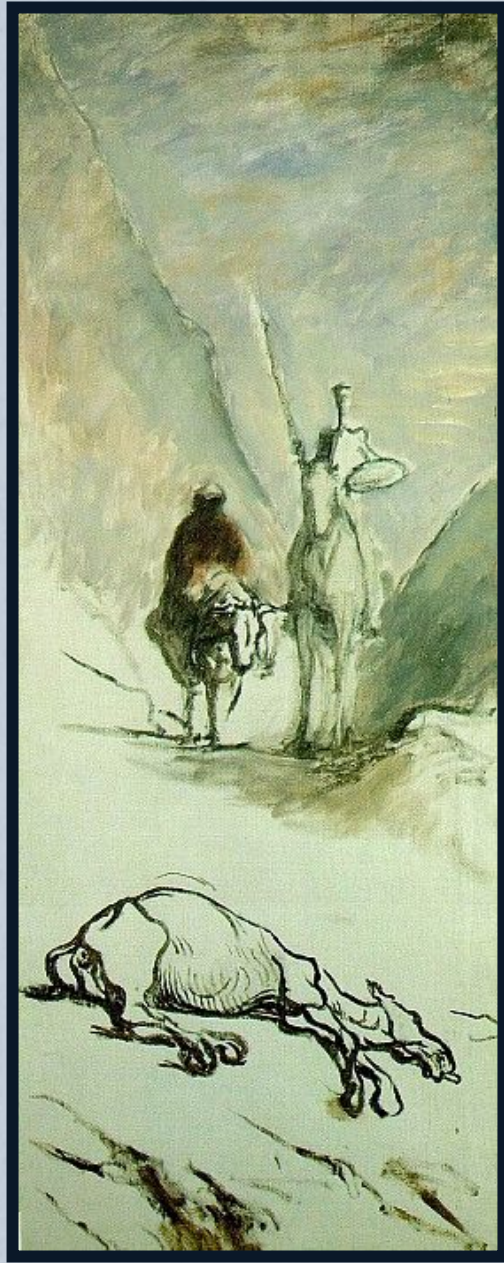
Прачка с набережной Анжу

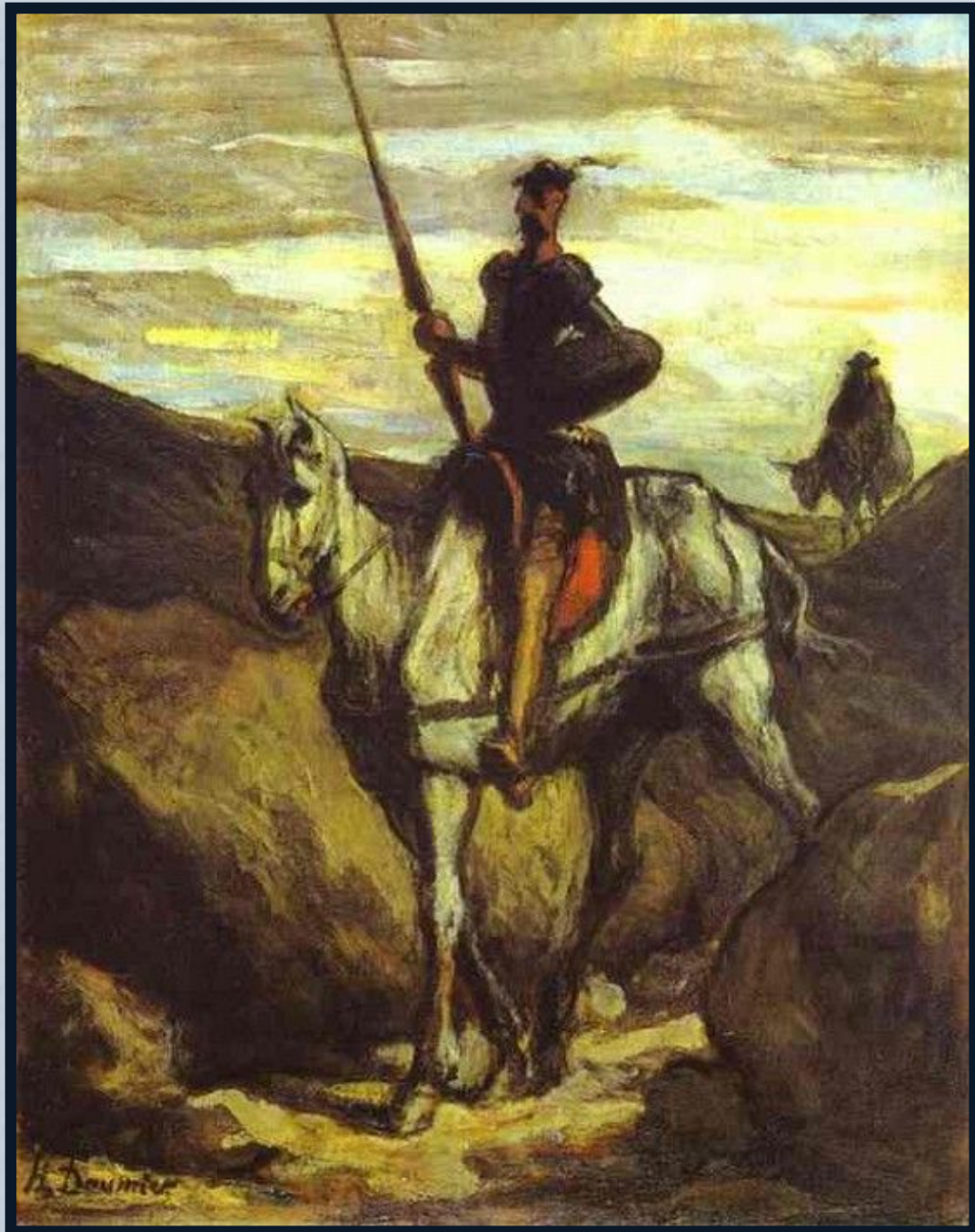
Цикл «Дон Кихотов» можно назвать сквозным циклом в творчестве Домье. Его трактовка образов Дон Кихота и Санчо Панса не имеет аналогов во французском искусстве. В противоположность банальным иллюстраторам Сервантеса, Домье интересовался только психологической стороной образа. ... В «Дон Кихоте» Домье отражал трагическое противоречие между двумя сторонами человеческой души











«Невозможно не видеть в этих бесконечных сопоставлениях раздумий художника о двуединстве всего сущего. Вероятно, правы те, кто усматривает в этом отражение двух полюсов творческой натуры самого Домье, в котором добродушие и мягкий юмор сочетались с отмеченным современниками гойевским пламенем души»

Е.Ю. Золотова