

НАРУШЕНИЕ ДВИЖЕНИЯ ПО ВДОЛЬТРАССОВЫМ ПРОЕЗДАМ

проезд вдольтрассовый - объект магистрального трубопровода, предназначенный для перевозок грузов и персонала вдоль трассы магистрального трубопровода в период его строительства и эксплуатации.

Вдольтрассовые проезды относятся к сооружениям, входящим в состав линейной части магистральных нефтепроводов

- Вдольтрассовые проезды предназначены для круглогодичного проезда гусеничной и специальной полноприводной техники для выполнения строительства магистрального нефтепровода и на период эксплуатации, обслуживания и проведения ремонтных работ на нефтепроводе или нефтепродуктопроводе.
- Вдольтрассовые проезды имеют ведомственную принадлежность и состоят на балансе предприятия.
- **Вдольтрассовые проезды не являются дорогами общего пользования** и относятся к служебным и патрульным автомобильным дорогам, **не предназначенным для использования сторонними организациями или физическими лицами.**
- **Решение об использовании вдольтрассовых проездов, на безвозмездной или платной основе, а также об ограничении или запрете движения транспортных средств по ним принимается руководителем предприятия.**





Предприятиям трубопроводного транспорта разрешается:

- **подъезд в соответствии со схемой проездов**, согласованной с землепользователем, автомобильного транспорта и других средств к трубопроводу и его объектам **для обслуживания и проведения ремонтных работ.**
- В аварийных ситуациях разрешается **подъезд к трубопроводу и сооружениям** на нем по маршруту, обеспечивающему доставку техники и материалов **для устранения аварий** с последующим оформлением и оплатой нанесенных убытков землевладельцам.
- Если трубопроводы проходят по территории запретных зон и специальных объектов, то соответствующие организации должны выдавать работникам, обслуживающим эти трубопроводы, **пропуска для проведения осмотров и ремонтных работ** в любое время суток.



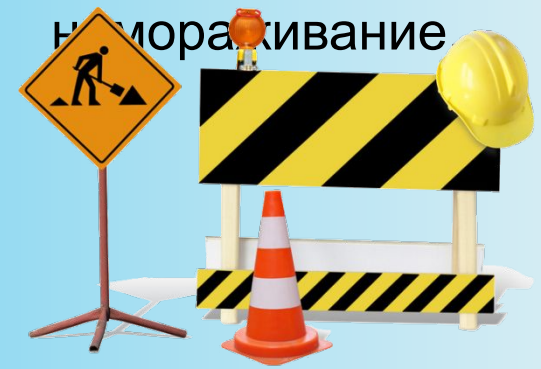
Движение техники в охранной зоне

нефтепроводов, нефтепродуктопроводов, инженерных коммуникаций

- **Передвижение** техники и **переезд** через действующие коммуникации осуществляется **в соответствии с требованиями** проектно-сметной документации, ППР и технических условий, выданных владельцами коммуникаций. **Передвижение** техники и **переезд** через действующие коммуникации **с нарушением требований** проектно-сметной документации, ППР и технических условий **запрещается**.
- Передвижение техники (грузоподъемных машин, автомобильной, тракторной и строительной техники (далее – техники) в охранной зоне нефтепроводов, нефтепродуктопроводов, инженерных коммуникаций к местам производства работ, должно выполняться по вдольтрассовым дорогам или оборудованным вдольтрассовым проездам. Переезд через действующие коммуникации осуществляется по специальным оборудованным переездам. **Передвижение** к местам производства работ **не по вдольтрассовым дорогам (проездам)** или переезд не по оборудованным переездам **запрещается**.

Движение техники в охранной зоне нефтепроводов, нефтепродуктопроводов, инженерных коммуникаций

- Перед началом производства работ в охранной зоне нефтепроводов, нефтепродуктопроводов, инженерных коммуникаций необходимо проверить наличие и, при необходимости, восстановить обозначение положения оси коммуникаций, мест пересечений маршрута с существующими коммуникациями.
- До начала производства работ, при необходимости, осуществляется обустройство или ремонт вдольтрассовых проездов.
- Вдольтрассовый проезд для движения техники должен быть спланирован, а на грунтах со слабой несущей способностью выполнены лежневые дороги, слани, нморактивание укрепление инвентарными щитами.



Движение техники в охранной зоне нефтепроводов, нефтепродуктопроводов, инженерных коммуникаций

- **Маршрут движения техники** должен быть **обозначен** на месте **временными указателями**. Указателями обозначаются места пересечения с существующими коммуникациями, разъезды, места погрузки-выгрузки и складирования материалов, стоянки техники.
- **Передвижение техники в охранной зоне** нефтепроводов, нефтепродуктопроводов, инженерных коммуникаций должно выполняться **в соответствии со схемой маршрута** движения техники.
- **Перевозка** грузоподъемных машин, тракторной, землеройной и строительной **техники в охранной зоне** нефтепроводов, нефтепродуктопроводов, инженерных коммуникаций, должна выполняться **по наряду-допуску** и прилагаемой к нему схеме маршрута движения техники. **Перевозка без наряда-допуска и приложенной к нему схемы маршрута движения техники запрещается.**



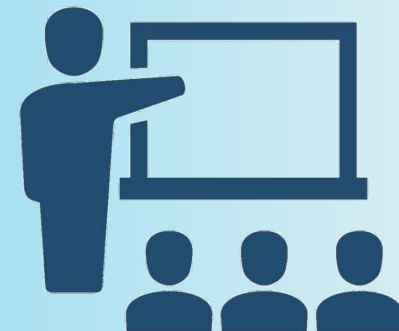
Движение техники в охранной зоне нефтепроводов, нефтепродуктопроводов, инженерных коммуникаций

- Схема маршрута движения техники к месту производства работ утверждается главным инженером предприятия – владельца и наносится на ситуационный план (схему) трассы или участка территории объекта с указанием мест разъездов, разворотов техники, мест установки указателей.
- ИТР подрядной организации, ответственный за обеспечение безопасности дорожного движения, должен получить схему маршрута движения техники к месту производства работ от предприятия – владельца. При этом он должен быть ознакомлен с порядком проведения и оформления инструктажей водителям (машинистам) техники в журнале инструктажей и путевом листе транспортного средства.



Движение техники в охранной зоне нефтепроводов, нефтепродуктопроводов, инженерных коммуникаций

- **Перед каждым выездом** на место производства работ водители (машинисты) подрядной организации должны проходить **предрейсовый медицинский осмотр и инструктаж** по особенностям маршрута движения техники в охранной зоне нефтепровода, нефтепродуктопровода, инженерных коммуникаций с записью в журнале инструктажей и путевом листе транспортного средства в разделе «особые отметки».
- Инструктаж проводится ИТР подрядной организации, ответственным за обеспечение безопасности дорожного движения, с доведением до водителей (машинистов) требований настоящего документа и ППР и выдачей на руки схемы маршрута движения техники.



Движение техники в охранной зоне нефтепроводов, нефтепродуктопроводов, инженерных коммуникаций

- **Автомобили и спецтехника**, допускаемые на территорию взрывопожароопасных производственных объектов, а также используемые при проведении работ во взрывоопасных зонах, должны быть **оснащены исправными первичными средствами пожаротушения и искрогасителями**, соответствующими требованиям НПБ 254-99.
- **Передвижение техники в охранной зоне** нефтепроводов, нефтепродуктопроводов, инженерных коммуникаций **в ночное время** суток, кроме аварийно-восстановительных работ, **запрещается**.
- При выполнении **аварийно-восстановительных работ в ночное время** суток транспортировка и самостоятельное движение техники разрешается **только под руководством ответственного лица**, назначенного руководителем по ликвидации аварии.



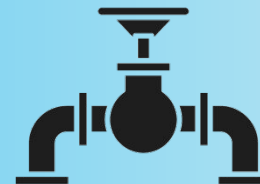
Движение техники в охранной зоне нефтепроводов, нефтепродуктопроводов, инженерных коммуникаций

- При **отсутствии видимости** на расстоянии **более 10 м** (ночное время, туман, снегопад и т.д.) скорость **движения техники** не должна превышать **3 км/ч**.
- **Маневры техники**, развороты, движения задним ходом необходимо выполнять **по сигналу** ответственного лица, при этом **скорость** движения техники не должна превышать **10 км/ч**.
- Водителю автомобиля, машинисту техники **запрещается** начинать **движение задним ходом** без подачи **предупредительного сигнала**.



Движение техники в охранной зоне нефтепроводов, нефтепродуктопроводов, инженерных коммуникаций

- **Передвижение техники вдоль склона с углом крутизны больше 20° без обеспечения дополнительных мер безопасности запрещается.**
- **При движении по уклонам (подъем, спуск), а также в условиях гололеда и мокрой дороги запрещается резко изменять скорость и направление движения, двигаться накатом и выключать сцепление при торможении.**
- **Разъезд со встречной техникой следует выполнять в местах, предусмотренных схемой маршрута движения техники, обеспечивая безопасное расстояние не менее 2 м между транспортными средствами и не менее 10 м от нефтепровода, нефтепродуктопровода.**



Правила пользования вдольтрассовыми проездами, устанавливаемые предприятиями:

- Соответствие ТС дорожным условиям (4 WD, клиренс не менее 180мм).
- Проезд в ночное время суток (с 22:00 по 06:00) – запрещен, исключение - выполнение неотложных служебных заданий.
- К передвижению по вдольтрассовому проезду в зимнее время допускаются только полноприводные автомобили массой до 3,5 тонн и автобусы при обязательном наличии цепей противоскольжения.

Право на проезд по ВТП на безвозмездных условиях имеют:

- ТС, принадлежащие медицинским учреждениям, МЧС, государственным органам контроля (надзора), правоохранительным органам, при исполнении должностными лицами служебных обязанностей;
- легковые ТС, принадлежащие физическим лицам при наличии разрешения на проезд от предприятия – владельца в исключительных случаях при отсутствии альтернативных путей сообщения (исключая цель – извлечение коммерческой выгоды);
- транспортные средства, принадлежащие предприятию - владельцу, кроме транспортных средств, переданных в аренду сторонним организациям;
- транспортные средства подрядных организаций, осуществляющих строительно-монтажные работы на объектах предприятия - владельца, при наличии в контрактах обязанности по восстановлению (поддержанию) используемых участков ВТП.

Основания для отказа в использовании ВТП:

- проведение **технологических работ** на вдольтрассовых и технологических проездах;
- **проход по ВТП крупнотоннажной техники** предприятия – владельца, что исключает возможность одновременного проезда нескольких транспортных средств;
- **отсутствие документов**, подтверждающих право проезда у владельца ТС;
- **представления от ГИБДД**, предписывающие ограничение движения по ВТП, в связи с ухудшением погодных (дорожных условий);
- потенциальный и реальный **риск спекулятивного использования** права проезда по ВТП (передача разрешения на проезд, полученного от предприятия – владельца, третьим лицам);
- неоднократное и грубое **нарушение правил** пользования ВТП;
- пользование ВТП может быть ограничено внутренними документами предприятия – владельца и иными нормативными актами.

К передвижению по вдольтрассовым проездам не допускаются

в том числе при наличии разрешительных документов на проезд,
транспортные средства физических и юридических лиц,
перевозящих:

- легковоспламеняющиеся жидкости в пластиковых емкостях, стеклянной и любой открытой таре;
- взрывоопасные вещества, оружие, боеприпасы при отсутствии соответствующего разрешения, выданного уполномоченными правоохранительными органами РФ, а также предметы, изъятые из свободного оборота (наркотические, психотропные, сильнодействующие вещества, ядохимикаты и т.п.);
- алкогольные напитки.

Дополнительная информация:

- Согласно «Правилам охраны магистральных трубопроводов», утвержденным Минтопэнерго РФ 29.04.1992, Постановлением Госгортехнадзора РФ от 22.04.1992 №9 (с учетом изменений и дополнений) вдольтрассовые и технологические проезды относятся к сооружениям, входящим в состав линейной части магистральных нефтепроводов, и должны использоваться исключительно для обеспечения безопасной эксплуатации магистральных нефтепроводов, их обслуживания, ремонта и охраны.
- В соответствии со ст.9 №116-ФЗ от 21.07.1997 организация, эксплуатирующая опасный производственный объект, обязана предотвращать проникновение на опасный производственный объект посторонних лиц. На любые действия лиц на территории опасных производственных объектов, включая передвижение вдоль магистрального нефтепровода, существует особый порядок оформления разрешительной документации.