

Санкт-Петербургское государственное автономное  
профессиональное образовательное учреждение  
«Морской технический колледж имени адмирала Д.Н.  
Сенявина»

Сообщение на тему: «Волго-Донской канал»

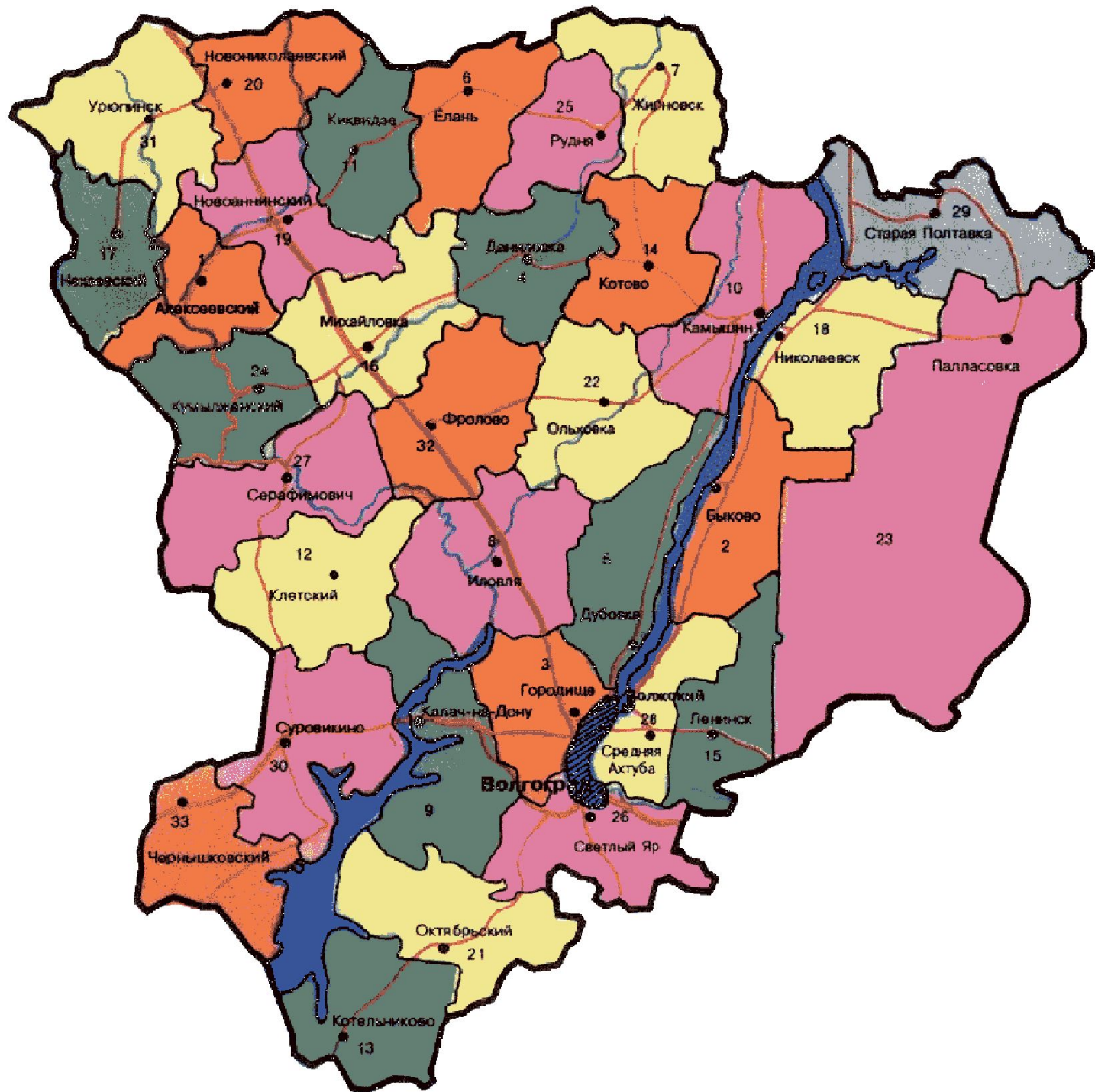
Выполнил курсант: Мискевич С.

Проверил преподаватель: Дьячков  
А.Ю.

Санкт-Петербург 2021 г.

Волга — одна из крупнейших рек мира и России, и самая длинная река Европы. Длина Волги — 3530 к

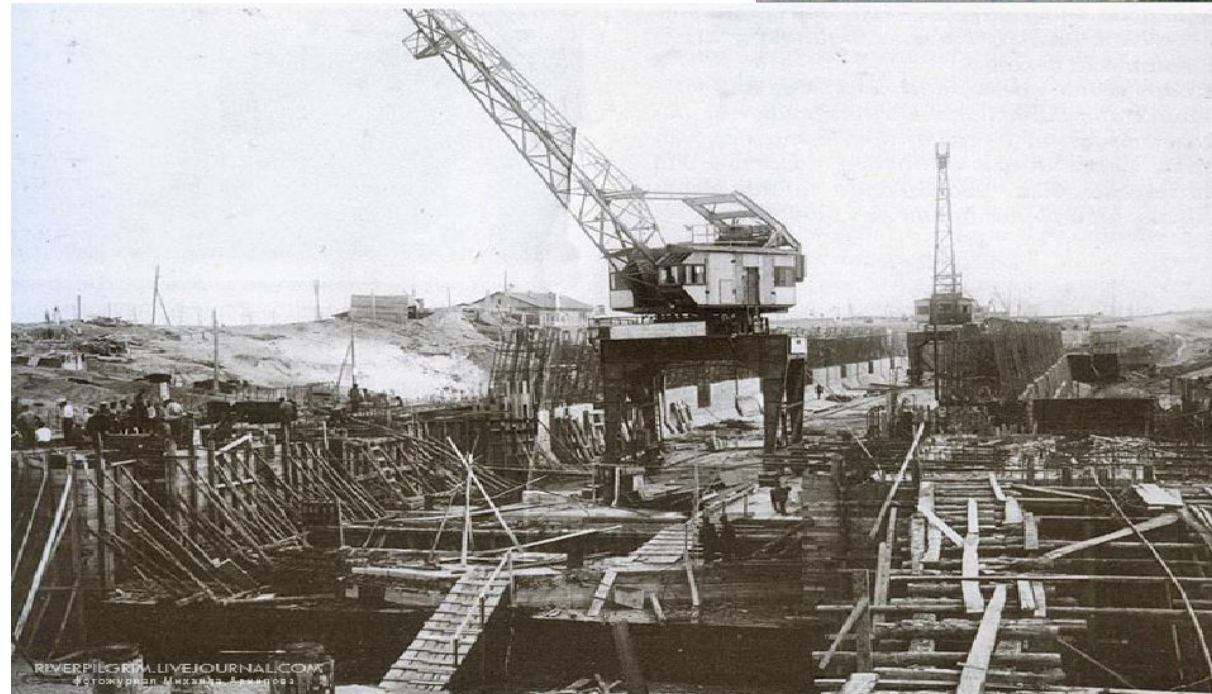
Волго-Донской канал — судоходный канал, расположенный на территории Волгоградской области (Россия), соединяющий реку Волгу с рекой Дон. Канал был построен в 1948 — 1952 годах. Он является важным звеном Единой глубоководной системы Европейской части России, связывая Азовское и Черное море с Каспийским, а через Волго-Балтийский канал и Беломорско-Балтийский — с Балтийским и Белым морем.



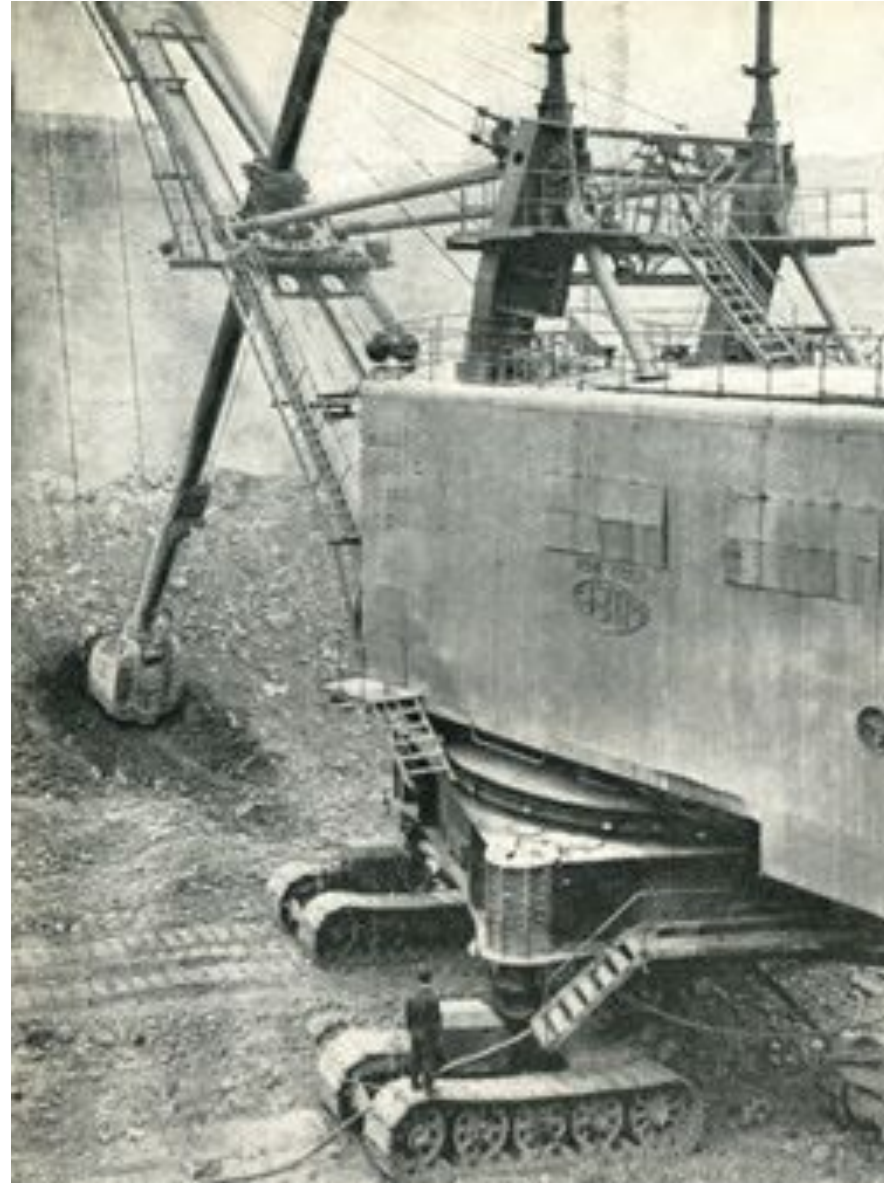


# История строительства

Строительство Волго-Донского канала началось в феврале 1948 года и продолжалось 4,5 года - рекордно короткий срок в мировой истории гидростроительства. Для формирования трудовых ресурсов в 1949 году власти набирали рабочих по всей стране. Также в строительстве принимали участие военнопленные немцы и советские заключенные.



В ходе строительства канала было извлечено 150 миллионов кубометров земли и уложено 3 миллиона кубометров бетона. В работах было задействовано 8000 машин и механизмов. На этой стройке впервые в мире были применены шагающие экскаваторы со стрелой в 65-70 метров, позволявшие производить бестранспортную разработку грунта.



Знаменитые «шагари»  
Уралмашзавода

Сам канал питается водой из Дона, которая перекачивается в водохранилища тремя насосными станциями (Карповской, Мариновской и Варваровской). Помимо этого, в комплекс Волго-Донского канала входит Цимлянский гидроузел и сеть оросительных каналов, используемая для орошения и обводнения земель засушливой зоны.



Общая протяжённость волго-донского канала составляет 101 км. Он начинается в Красноармейском районе Волгограда и заканчивается в районе города Калач-на-Дону. Канал Волго-Дон включает в себя 13 шлюзов (однотипные однокамерные однониточные шлюзы, с шлюзовыми камерами размером 145×18 метров) и 3 водохранилища – Варваровское, Береславское и Карповское. Чтобы попасть из Волги в Дон, нужно сначала подняться на 88 метров, а затем спуститься на 44 метра. На весь путь потребуется 10-12 часов. Волго-Донской канал питается донской водой: в образованное на водоразделе водохранилище (Варваровское) насосами закачивается вода из Дона. Три насосные станции последовательно перекачивают воду по маршруту Дон-Карповское-Береславское-Варваровское водохранилища. С водораздела вода самотёком подаётся на волжский и донской склоны.

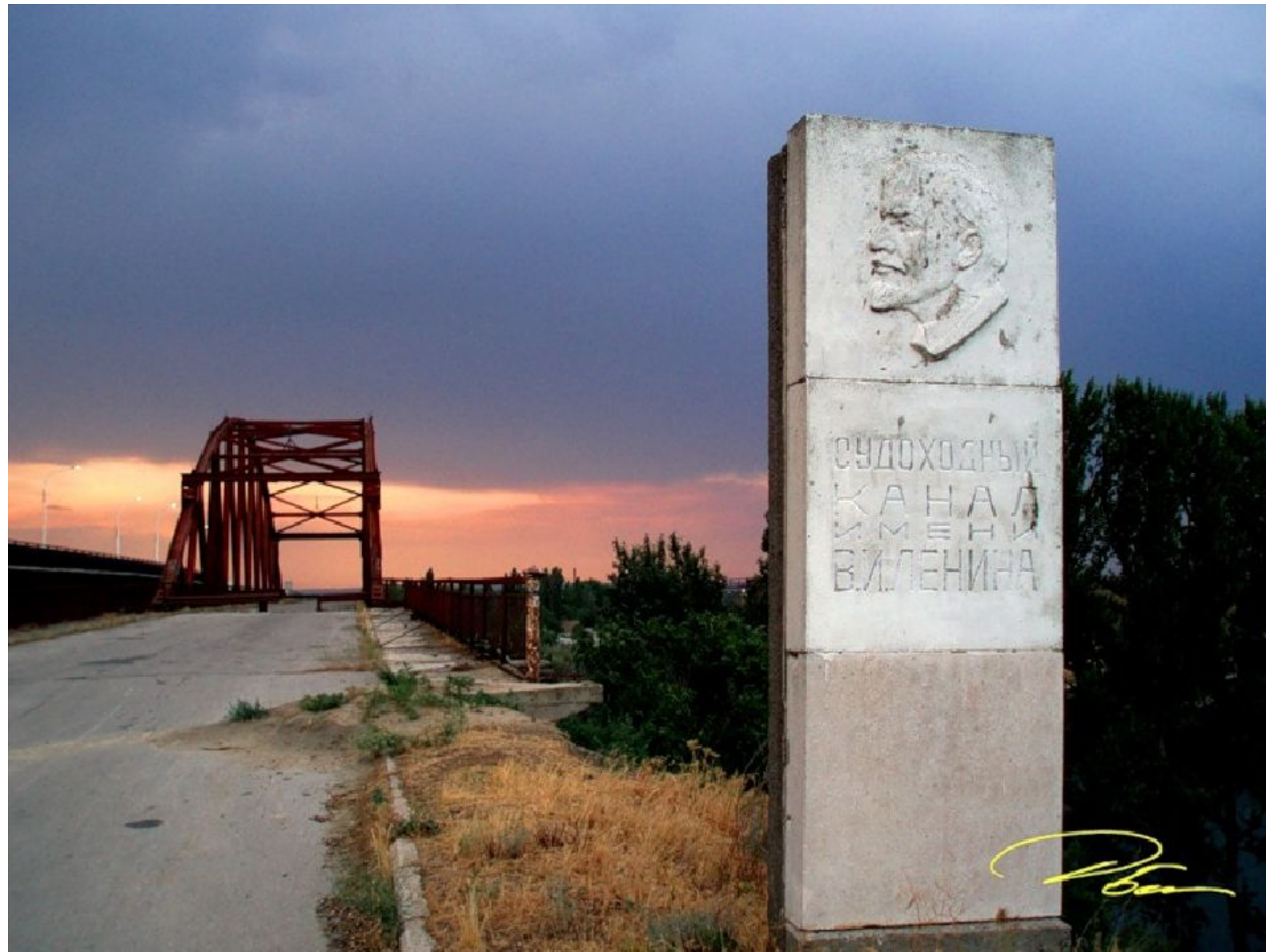


31 мая 1952 года между 1-м и 2-м шлюзами соединились воды Волги и Дона.  
С 1 июня по каналу уже началось движение судов.





27 июля 1952 года каналу было присвоено имя В.И. Ленина. Канал начинается в Красноармейском районе Волгограда и заканчивается в районе города Калач-на-Дону. Его протяженность составляет 101 км. Питается канал донской водой, так как Дон лежит выше уровня Волги на 44 метра.



На трассе канала построено 13 шлюзов. Чтобы теплоход попал из Волги в Дон, он должен девятью шлюзами подняться на 88 метров, пройти водораздельный участок и по четырем шлюзам опуститься на 44 метра к Дону. На это тратится 10–12 часов.





Расстояние между шлюзами различно: от 700–800 метров до 20 км.

Это зависит от рельефа местности. Волжский склон более крутой, поэтому шлюзы расположены близко друг к другу. Донской склон более пологий, там оказалось достаточно



фото Николая Константиновича



В районе станицы Цимлянской была построена плотина, она перекрыла течение Дона и дала возможность создать искусственное водохранилище – Цимлянское. Системой насосных станций воду поднимают на водораздел, откуда она самотеком идет на волжский и донской склоны в трассу канала.



Вдоль трассы канала созданы поселки, в которых живут рабочие, обслуживающие канал. Волго-Донской судоходный канал соединил 5 морей: Балтийское, Белое, Азовское, Черное, Каспийское и связал между собой речные пути Волжского, Северо-Западного, Донского и Днепровского бассейнов. Канал прошел по засушливым степям и принес живительную влагу полям Волгоградской и Ростовской областей.



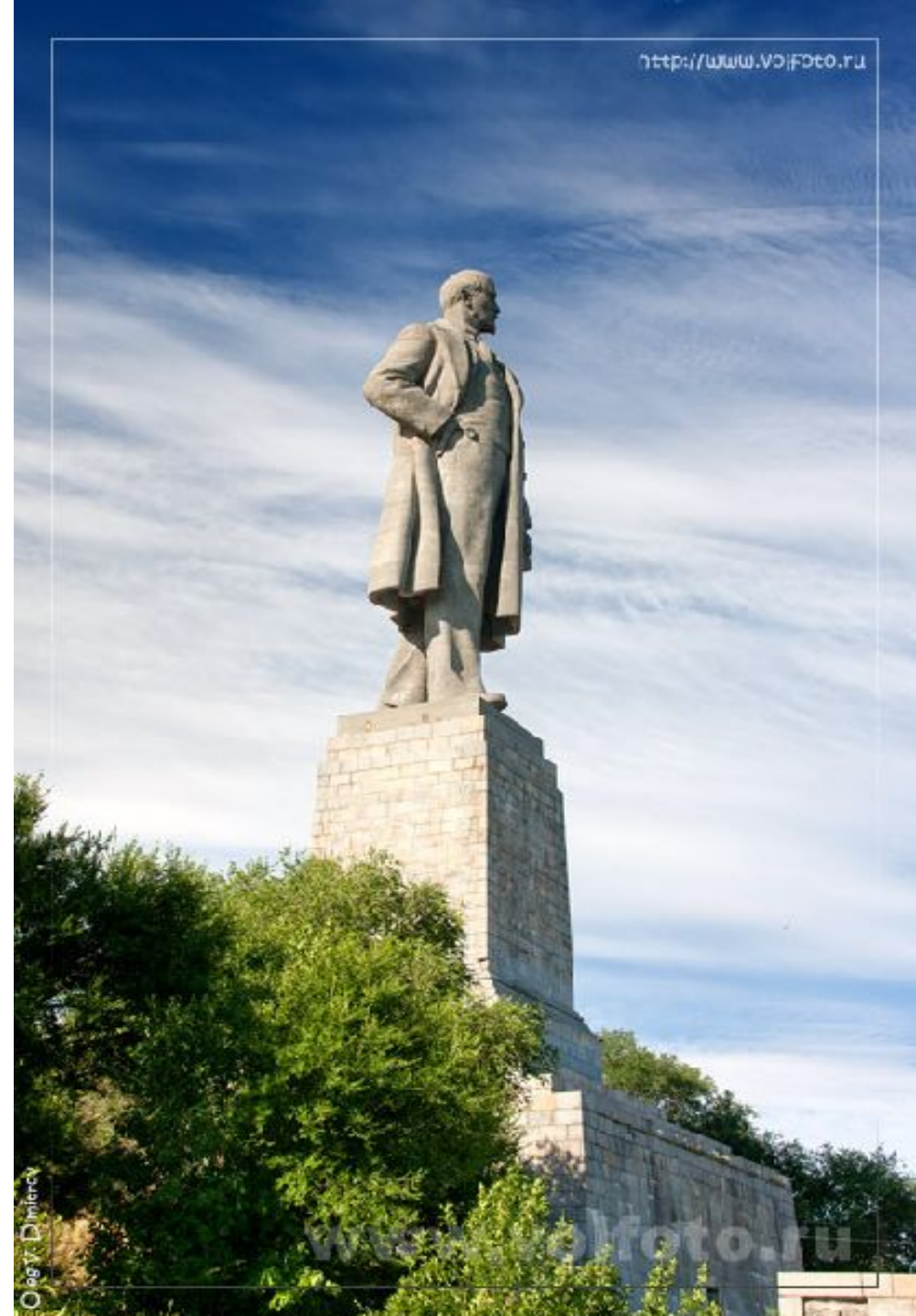


У входа в канал на Сарпинском полуострове в 1953 г. поставлен маяк высотой 26 метров. Стены его украшены чугунными рострами – изображениями носовых частей старинных судов. На стене, обращенной к Волге, надпись: «Слава доблестным морякам Волжской военной флотилии, героически защищавшим Царицын в 1918–1919 гг., Сталинграда – в 1942–1943гг.»





От первого шлюза Волго-Донского судоходного канала набережная ведет нас к монументу Ленина. Когда был открыт канал, на высоком постаменте был установлен памятник И.В. Сталину. Монумент был сооружен в кратчайшие сроки, на отливку фигуры вождя пошла самородная медь. Этот памятник простоял несколько лет, возвышаясь на 40 метров над уровнем Волги. В ходе процесса десталинизации, начатого 20 съездом в 1961 году, памятник был убран, но остался пустой железобетонный постамент, переходящий в монолитное свайное основание набережной. На старом пьедестале было решено создать новый монумент, но уже В.И. Ленину. Высота скульптуры, выполненной из монолитного железобетона, 27 метров, высота постамента – 30 метров. Авторы памятника – скульптор Е.В. Вучетич и архитектор В. А. Делин. Интересный факт: монумент В.И.Ленина занесен в Книгу рекордов Гиннеса, как самый большой в мире памятник, установленный реально жившему человеку.

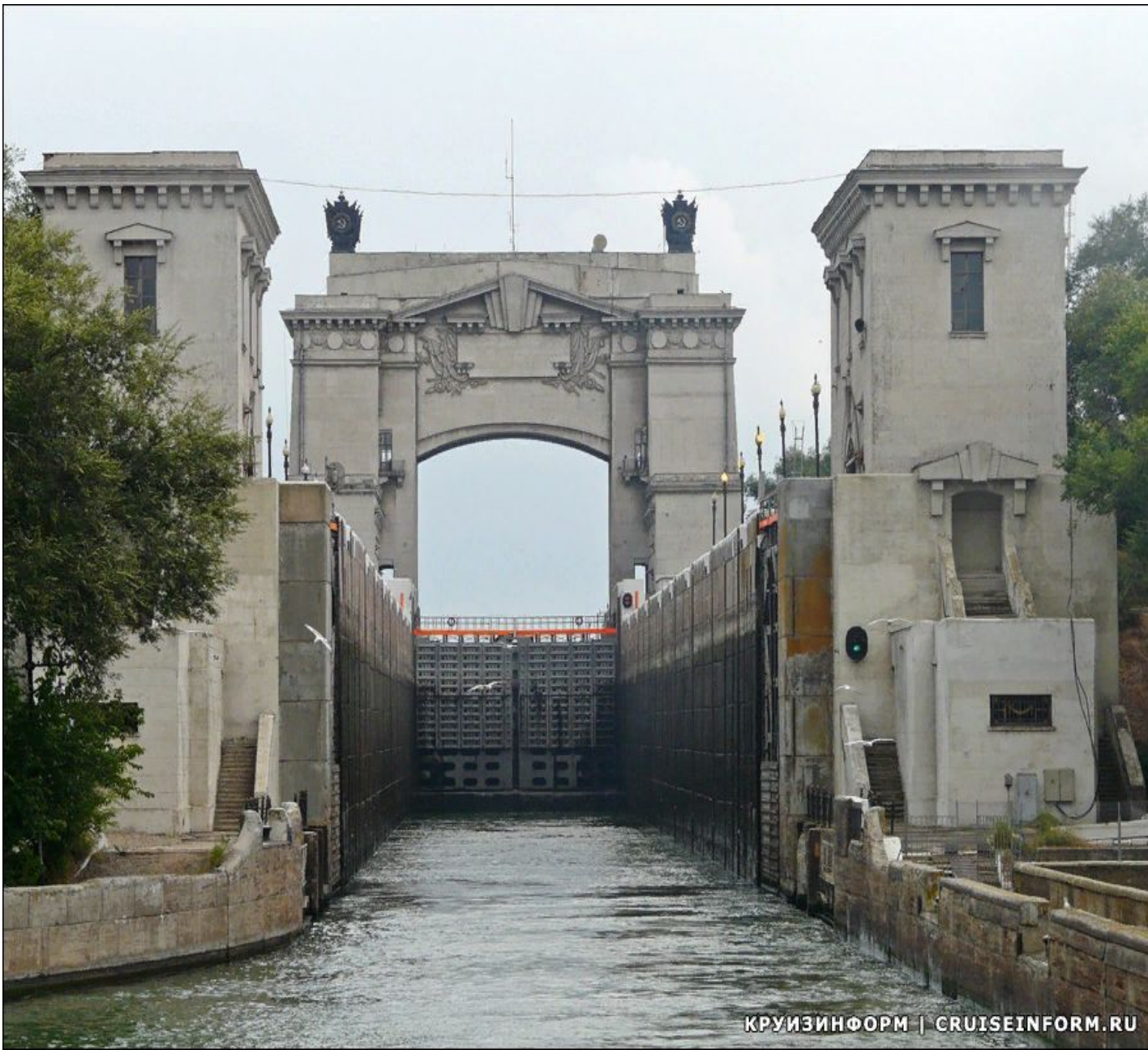


Движение по Волго-Донскому судоходному каналу начинается от Сарептского затона Волги, хорошо защищённого от течений и ледохода по долине р. Сарпы, вдоль подножия Ергеней. Первые три шлюза расположены в черте Волгограда.





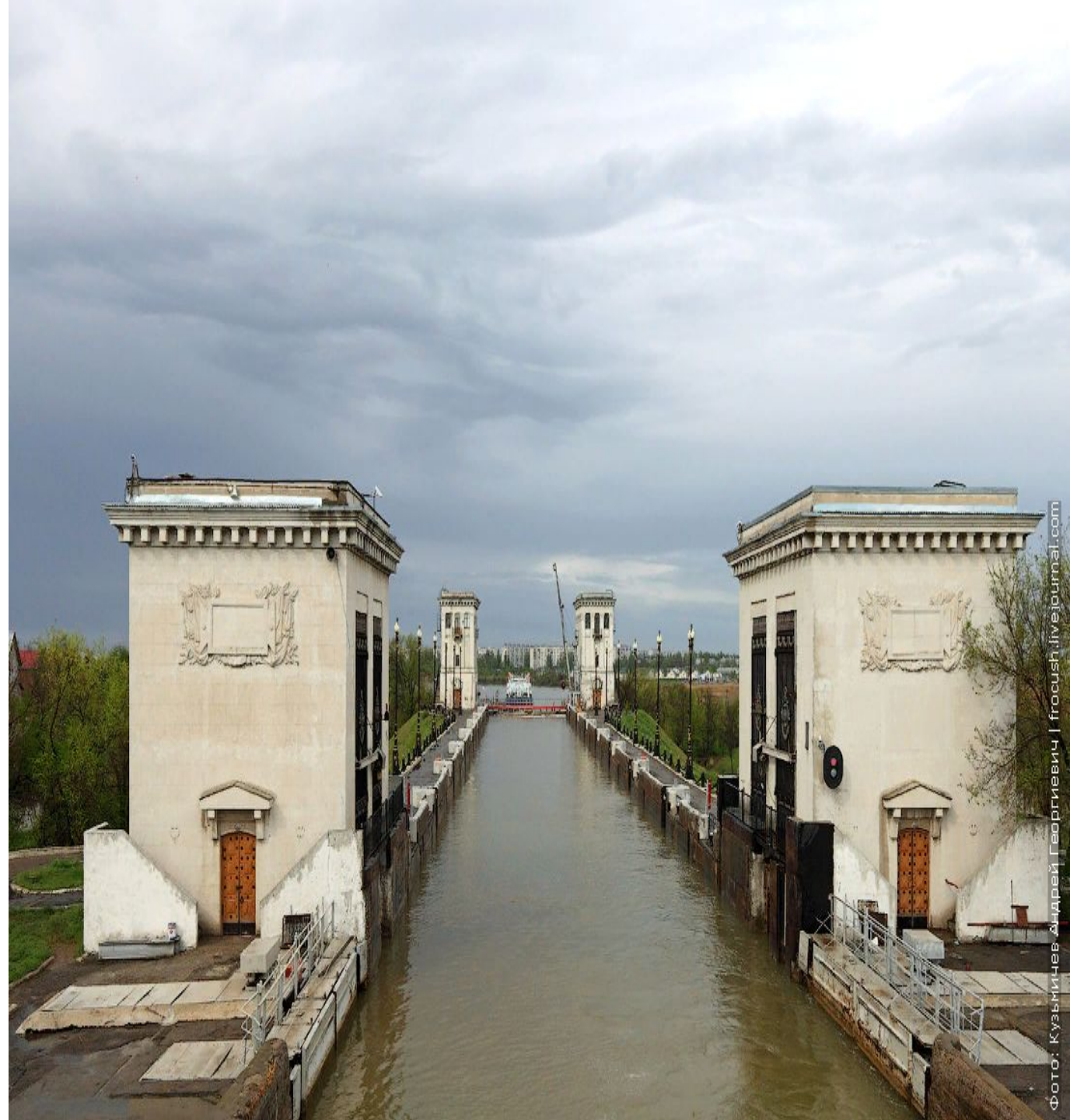
Вход в шлюз № 1 отмечен парадной аркой, высотой 40



Авторы памятника – скульптор  
Е.В. Вучетич,  
архитектор  
В.А. Делин.



Канал был построен всего за 4,5 года, что является уникальным сроком в мировой истории гидростроительства. Например, Панамский канал, длиной 81 км, при таком же объёме работ строился 34 года, а Суэцкий канал, длиной 164 километра, строился без малого 11 лет.



С вводом канала было завершено создание единой глубоководной системы европейской части России, соединившей пять морей: Балтийское, Белое, Каспийское, Азовское и Черное. Средняя продолжительность навигации на Волго-Донском судоходном канале 245 суток. Ежегодно по каналу пропускается более 7000 судов грузоподъемностью до 5 тыс. тонн и перевозится порядка 8-9 млн. тонн грузов, из них более 50% составляют нефть и нефтепродукты. Волго-Донской судоходный канал является важным звеном единой глубоководной системы европейской части России и уже сейчас обеспечивает транзитные перевозки грузов по внутренним водным путям Юга России, входящим в международный транспортный коридор «Север-Юг».

Канал дает возможность выходить как на внутренние российские и европейские глубоководные транспортные пути: Дунай, канал Майн-Дунай, Рейн, так и внешние с подключением транспортных сетей других стран. Волго-Донской судоходный канал питается водой р. Дон. С помощью 3 насосных станций, вода подается в водораздельных бьеф, поднимаясь на высоту 44м. и уже потом растекается по Донскому склону в р. Дон и Волжскому склону в р. Волга. Уровень р. Волга на 88 ниже уровня водораздельного бьефа. На нужды судоходства ежегодно расходуется 450 млн. куб. метров воды, на орошение сельскохозяйственных угодий, обеспечение городов и поселков прилегающих к каналу зоны – 55 млн. куб. метров



Музей «Истории Волго-Донского судоходного канала» является ведомственным эксклюзивным собранием исторических и культурных ценностей ФГУ «Волго-Донского государственного бассейнового управления водных путей и судоходства». Первые два зала музея были открыты в день 45-летнего юбилея 27 июля 1997 года. 8 мая 2001 года были открыты еще два зала с новыми экспозициями и большим макетом канала. Сегодня история Волго-Дона представлена в четырех залах: историческом, зале истории строительства канала, эксплуатационном и демонстрационном. Музей является хранилищем уникальных документов не только о легендарном строительстве, строителях, но и рассказывает о сегодняшнем дне и перспективах развития грандиозного гидротехнического сооружения. В залах музея представлены исторические материалы, рассказывающие о том, что вместе с военными и вольнонаемными строителями Волго-Донской судоходный канал возводили 236 тысяч заключенных и 100 тысяч военнопленных 26



От Волги до Дона в широких степях  
Ночные туманы лежат на холмах.  
От Волги до Дона - казачьей реки –  
Сидят на курганах орлы-степняки.

Соленый суглинок, седые пески  
От Волги до Дона – казачьей реки...  
Разбужены степи, железо гремит,  
И чайка над морем Цимлянским  
летит.

Мой верный товарищ, казак молодой  
С машинами шли мы по руслу с  
тобой...  
Цветите, шумите, поля и луга,  
Мы подняли сами в степи берега!

От Волги до Дона шумят ковыли,  
От Волги до Дона идут корабли...  
Цимлянское море, речная вода,  
От Волги до Дона гудят провода...

