

Макияж при «близорукости», «дальнозоркости», для тех, кто НОСИТ ЛИНЗЫ



Подготовила:
Шнуренко С.В., пдо

- Если вы носите очки, то при выполнении макияжа всегда следует учитывать близорукость у вас или дальнозоркость (при близорукости линзы визуально уменьшают глаза, а при дальнозоркости, наоборот, увеличивают). Соответственно, макияж необходимо продумывать так, чтобы он решал эти диаметрально противоположные задачи. А какие еще особенности стоит учитывать?

Учитывайте цвет оправы

- Запомните: если оправа яркая или цветная, используйте тени нейтральных оттенков, а помаду выбирайте в соответствии с правилами цветовой гармонии. Для создания смелого образа подойдут помады контрастных оправе оттенков, так они будут усиливать друг друга. Примеры цветовых контрастов: зеленая оправа – малиновая помада, синяя оправа – теплый золотистый оттенок помады, фиолетовая оправа – оранжево-персиковая помада. Если хочется чего-то поспокойнее, выбирайте родственные цвету оправы оттенки средства для губ (цветовой круг Итена вам поможет).

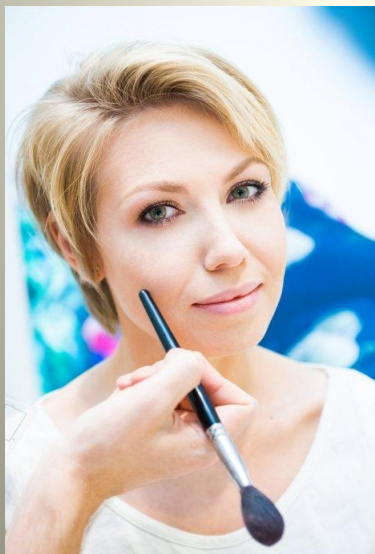
Выбирайте стойкие тональные средства

- Чтобы очки не оставляли отпечатков на коже, лучше выбирать стойкие тональные средства, нанося их максимально тонко, в той зоне, где оправа соприкасается с кожей. Помните, оправа может усиливать тень под глазами, поэтому не пренебрегайте консиллером. Здесь также предпочтительны стойкие текстуры с пометкой pro-long или waterproof, но смотрите, чтобы они были обязательно увлажняющие. Наносить такие консиллеры следует максимально тонким слоем на предварительно напитанную кожу, легкими вбивающими движениями, при необходимости наслаивая.



Наносите румяна на яблочки щек

- Какой бы ни была оправа, очки концентрируют внимание зрителей на центре лица. Поэтому, независимо от его формы (а мы уверены, что вы грамотно выбрали свою идеальную оправу), румяна будут отлично «работать», если нанести их на «яблочки» щек.
- Маленький лайфхак: чтобы верно выбрать «место» нанесения средства, улыбнитесь, увидев самую выступающую часть щеки, мысленно поделите ее вертикально пополам и, не заходя на ту половину, что ближе к центру лица, поставьте кисть с небольшим количеством румян чуть выше намеченной середины и отведите ее легким движением по направлению к виску.



Не пренебрегайте макияжем губ

- Помаду лучше выбирать нейтральную либо тон-в-тон к румянам. Наносить ее надо, мягко растушевывая контур или подушечками пальцев. Но если стиль оправы позволяет, можно сделать акцент и на губах: красные, идеально проработанные губы и черная, «черепашковая», прозрачная или телесная оправа – это всегда актуальная классика!



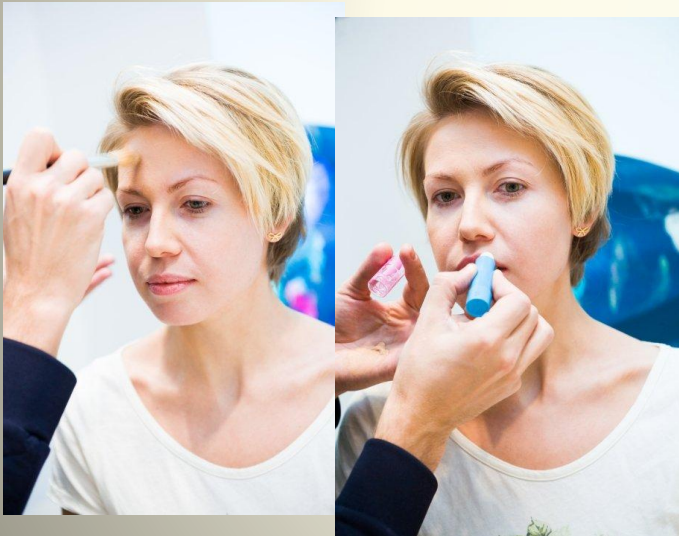
Не оставляйте без внимания брови

- Брови обязательно прорабатывайте по форме,
- сохраняя их естественную форму и добавляя объем.



Макияж при близорукости

- Линзы для коррекции близорукости немного уменьшают глаза, но, понимая особенности техники макияжа, это легко можно исправить. **Выбирайте кремовые стойкие текстуры**
- Из-за бликующих линз веко может выглядеть плоско, поэтому имеет смысл добавить ему скульптурности, использовать для этого можно сухие тени натуральных оттенков поверх кремовых текстур. Но избегайте четких линий в макияже глаз.



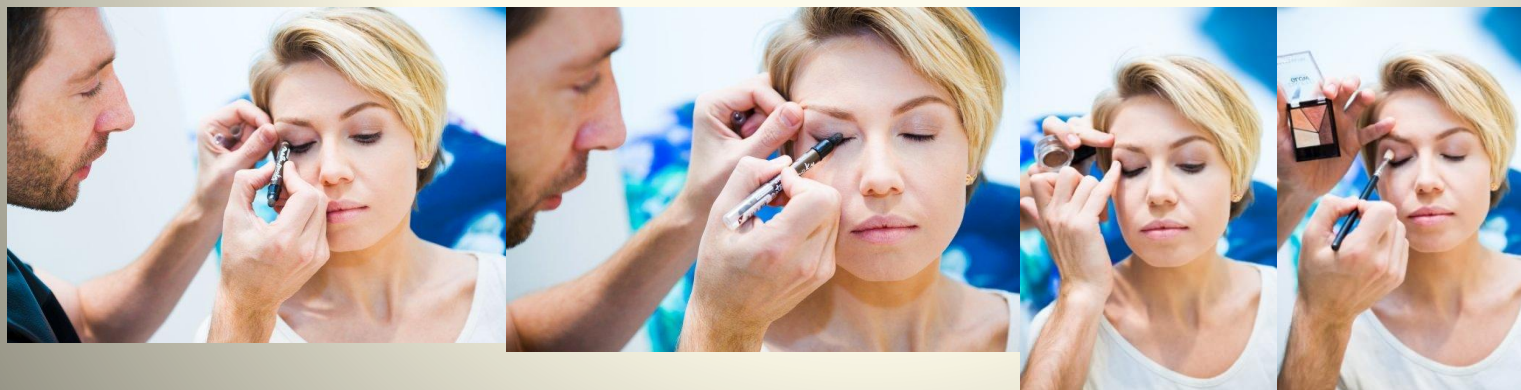
Макияж при близорукости

- **Хорошо прокрашивайте ресницы** от корней несколькими слоями туши, выбирайте нейтральные формулы, желательно термостойкие и гипоаллергенные, без удлиняющего эффекта. Не забывайте про нижние ресницы.



Макияж при близорукости

- **Поэкспериментируйте со стрелками**
- Если глаза крупные и выразительные от природы – можно использовать подводку, экспериментировать с цветом и формой стрелок.
- **Заполните межресничное пространство**
- Чтобы придать взгляду еще большую выразительность, заполните межресничное пространство сверху при помощи черного или коричневого устойчивого карандаша. Так ресницы будут выглядеть еще более густыми. После интенсивно прокрасьте ресницы тушью от корней, к кончикам. Распахнутый и выразительный взгляд гарантирован.



Макияж при дальнозоркости

- **Откажитесь от темных оттенков**
- Из-за того, что линзы при дальнозоркости увеличивают глаза, макияж в целом будет смотреться интенсивнее, так что темные оттенки не ваш вариант. Тушь тоже лучше выбрать коричневую или темно-серую, она будет смотреться натурально и нежно.

Макияж при дальнозоркости

- **Поработайте над растушевкой теней**
- Чем она шире – тем лучше. Если вам хочется, чтобы макияж был уместным и «в пир, и в мир», выбирайте беспроегрывную классику – абсолютно природные оттенки песочного, коричневого, терракотового, сероватого, серо-розового. Откажитесь от чрезмерного миксования цветов – это выглядит немного устаревшим. Поддержите идею монохромного макияжа, выберите один оттенок и нанесите его на все подвижное веко сверху, а затем мягко растушуйте по складке века. Этот же цвет добавьте деликатно на нижнее веко.

Макияж при дальнозоркости

- Очки, которые носят при дальнозоркости делают глаза более выпуклыми. Это стоит учитывать при макияже глаз.
- **Будьте аккуратны с тенями с шиммером** — в сочетании с очками это может выглядеть слишком вычурно.

Делайте исключительно деликатные растушевки, в противном случае линзы могут подчеркнуть несовершенства.

Макияж при дальнозоркости

- **Рисуйте стрелки, они помогут скорректировать округлость глаз и придать им более миндалевидную форму. Используйте устойчивые подводки или карандаши. Уделите внимание проработке консилером зоны вокруг глаз, но наносите его полупрозрачно, чтобы не подчеркивать зону мимики.**



Макияж при дальнозоркости

- Прокрашивайте верхние ресницы
- Отлично придаст глазам взгляд с поволокой прокрашивание только верхних ресниц. Прокрасьте их от корней к кончикам, а затем, пока тушь не высохла, распределите ресницы щеточкой по направлению к виску.



Советы от Юры Столярова

- При **близорукости** линзы оптически уменьшают глаза. Поэтому макияж должен их зрительно увеличивать.
- Избегайте четких, графичных линий и стрелок. Они еще больше уменьшают глаза за стеклами очков.
- Тени лучше выбирать светлых, пастельных оттенков и сияющей текстуры. От перламутровых и сверкающих лучше отказаться. И обязательно хорошо растушуйте!
- Не жалейте тушь — густо красьте и верхние, и нижние ресницы. Если решили обойтись без теней, следите, чтобы ресницы были тщательно прокрашены от корней до кончиков.
- При **дальнозоркости** очки, наоборот, зрительно увеличивают глаза. Макияж будет казаться ярче и заметнее, чем на самом деле. И все огрехи станут видны, как на ладони. Поэтому чем натуральнее макияж — тем лучше.
- Лучше использовать тушь коричневого цвета.
- Увеличивающие линзы создают эффект близко посаженных глаз. Чтобы этого избежать, наносите тени светлых оттенков на внутренние уголки глаз.
- Если решились на подводку или карандаш — линия должна быть идеально ровной. Используйте кайял — с его помощью легко нарисовать четкую линию.
- **Цвет оправы** тоже диктует свои правила.
- Если пользуетесь помадой, то руководствуйтесь классическими законами цвета. Лучше выбирать контрастные оттенки, которые подчеркивают друг друга. Например, с ярко-зеленой оправой хорошо сочетается малиновая помада. А если носите ярко-красную оправу, оттенок помады должен быть чуть теплее и более прозрачный.
- Выбрав оправу в тон волос, избегайте помад оттенка nude. Используйте блеск для губ или помаду ягодного или нежно-розового оттенка.
- Если оправа очков цветная или яркая, от теней лучше отказаться.