

Центр детского (юношеского) технического творчества  
Кировского района Санкт-Петербурга

# Марафон Знатоков “ЧУДЕСНЫЙ ГОРОД”



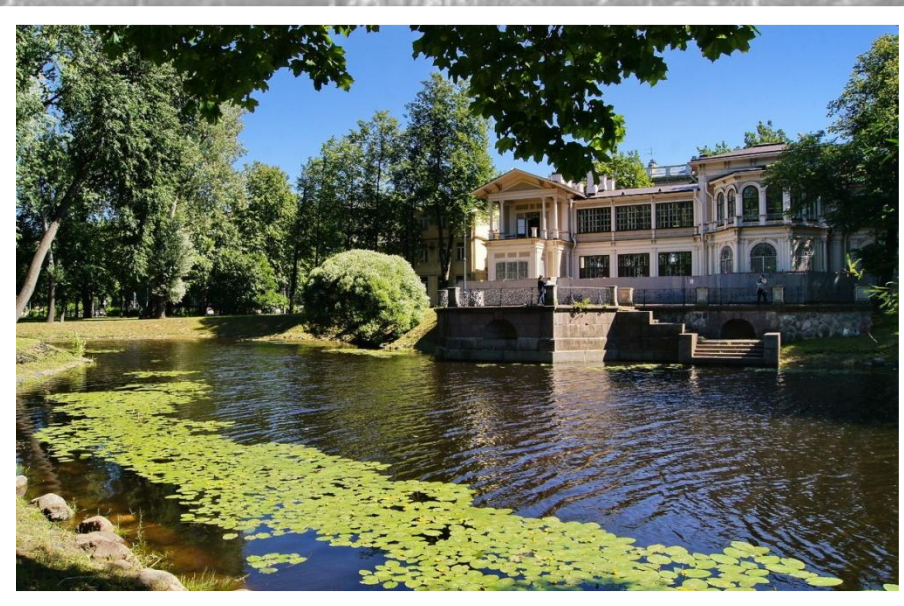




# АПТЕКАРСКИЙ ОСТРОВ

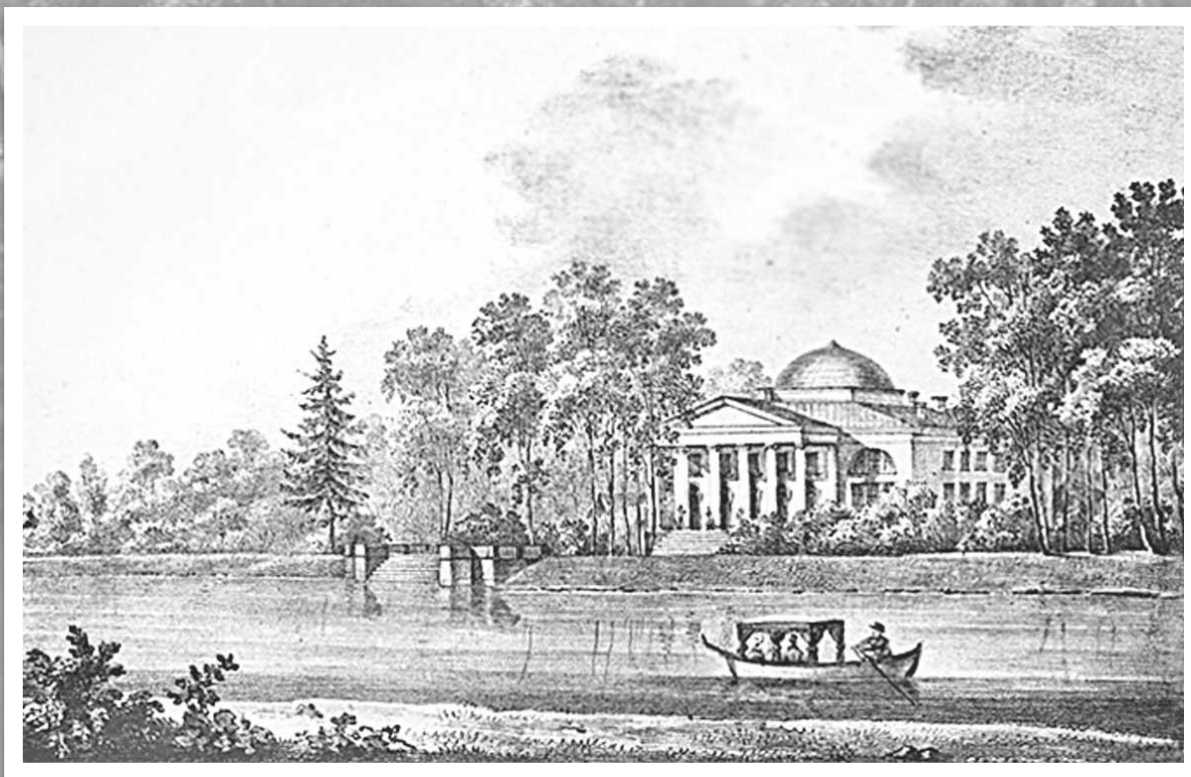


Аптекарский остров в Санкт-Петербурге – неотъемлемая часть Петроградской стороны, особенное место в городе со своей удивительной историей.





На шведских и финских картах XIV-XVII веков Аптекарский остров назывался Карпи-саари, что можно перевести как «Вороний», «Глухой» и «Дремучий лес» одновременно. Местные жители называли остров Еловым или Диким. Здесь, в буквальном смысле, был глухой дремучий лес, в котором обитали дикие звери и птицы.



Аптекарский  
остров.  
Дача Лаваля.



Это старинная карта Аптекарского острова. В самом верху мы видим речку Карповку, которая отделяет Аптекарский остров от Петроградского. Название реки также произошло от финского «Корпийоки», что значит, лесная речка или воронья речка. А вот карпы в этой реке никогда не водились.





# Современный вид реки Карповка

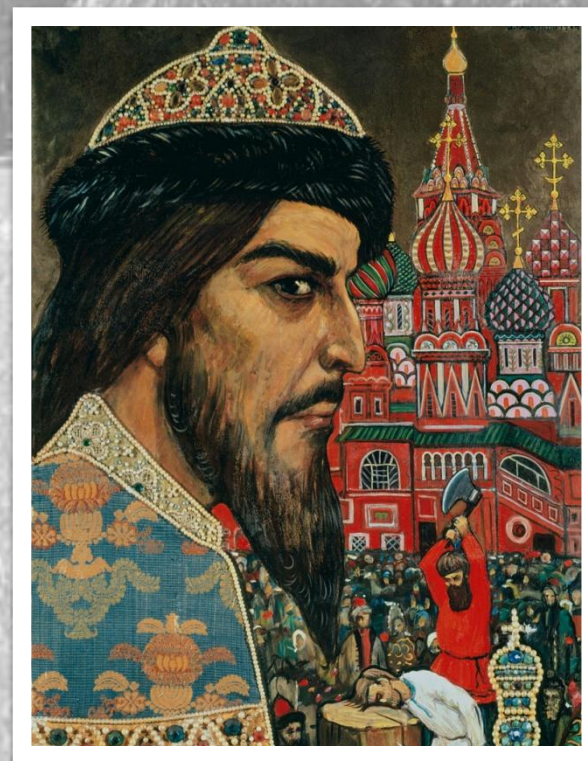




Как же появилось название «Аптекарский остров»?

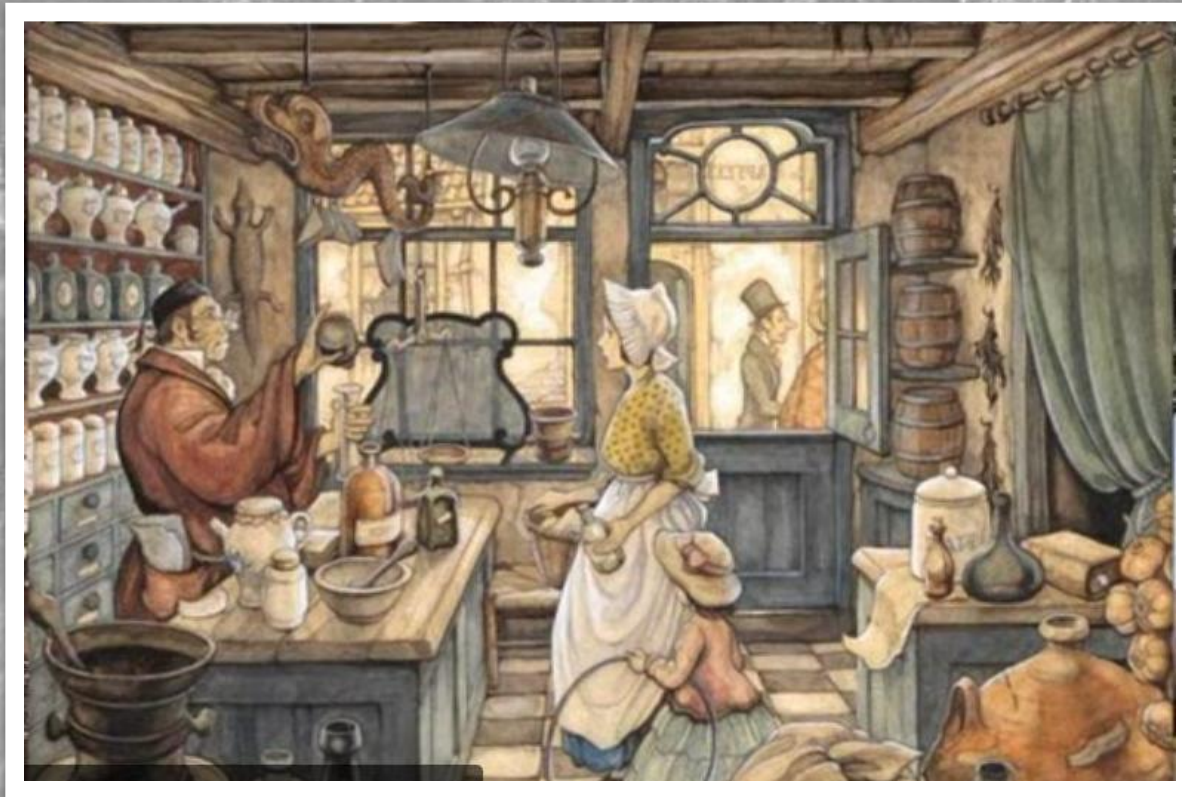
История такова.

В России 17 века существовало учреждение, которое называлось «Аптекарский приказ». Это учреждение управляло всей медициной страны. Создано оно было еще при Иване Грозном, располагалось в Кремле и обслуживало царскую семью и приближенных. В середине 17 века в России стали возникать первые аптеки в разных городах. Там хранились врачебные средства, привезенные из-за границы, предназначенные для особо важных персон. Простому люду лекарств не давали.



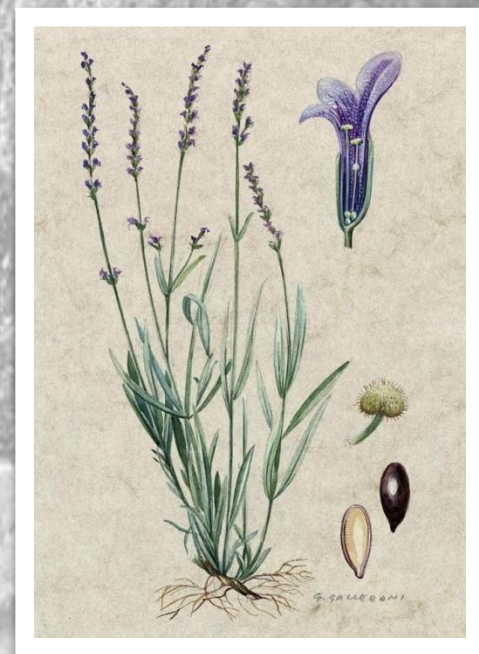
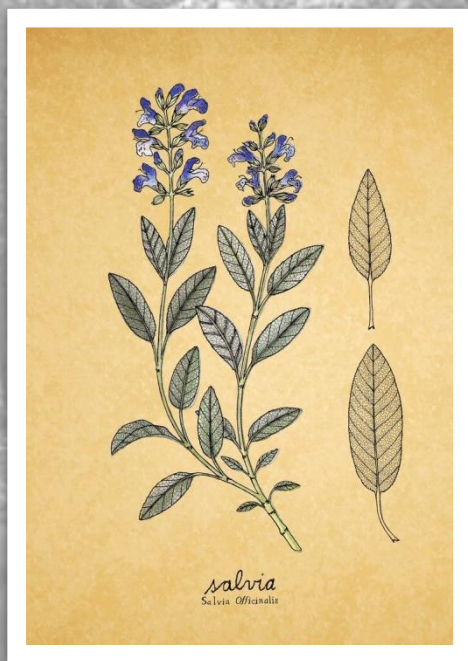
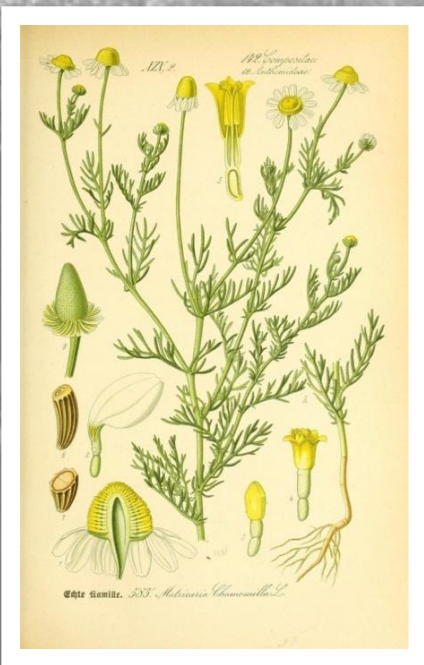


Когда царский двор перебрался из Москвы в новую столицу – Санкт-Петербург, Аптекарский приказ решили разместить в Петропавловской крепости. Известно, что лекарства тех лет имели растительное происхождение, а для их выращивания нужна была площадь. Аптекарский огород не удалось организовать на территории Петропавловской крепости, так как это было неудачное место. Тогда Петр I выделил под аптекарский огород остров Корпусаари. В 1713 году впервые появляется название Аптекарский остров.





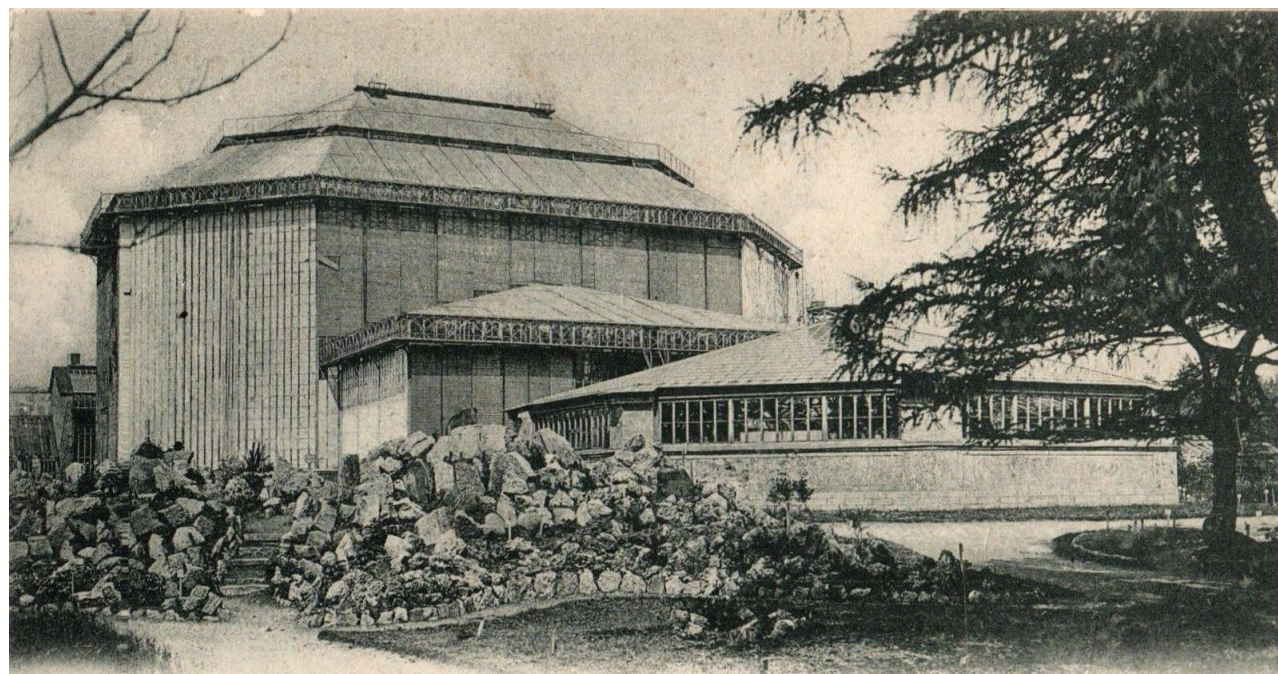
На Аптекарском острове стали выращивать до трехсот видов полезных растений: ромашку, шалфей, мяту, горчицу, пионы, можжевельник, розу, лаванду, луковичные растения.



Слева направо:  
ромашка аптечная, шалфей, горчица, лаванда.



Диковинные семена для Аптекарского огорода стали выписывать из-за границы, а в 1720-х годах построили первую оранжерею. Здесь выращивали не только лекарственные растения, но также и редкие для нашего климата фрукты.



С. Петербургъ  
St. Pétersbourg

Императорскій Ботаническій садъ (Пальмовая оранжер.)  
Jardin impérial botanique (Orangerie des palmes)

Edition „Richard“ St. Pétersbourg. No. 689.



В 1726 году некий французский путешественник писал:  
«Ананасы растут здесь до созревания, их снимают и  
подают на стол».





Сам Петр I питался довольно просто: предпочитал овощи, редиску, редьку, квашеную капусту, соленья. Одним из его любимых блюд был студень. Также император просто обожал арбузы.





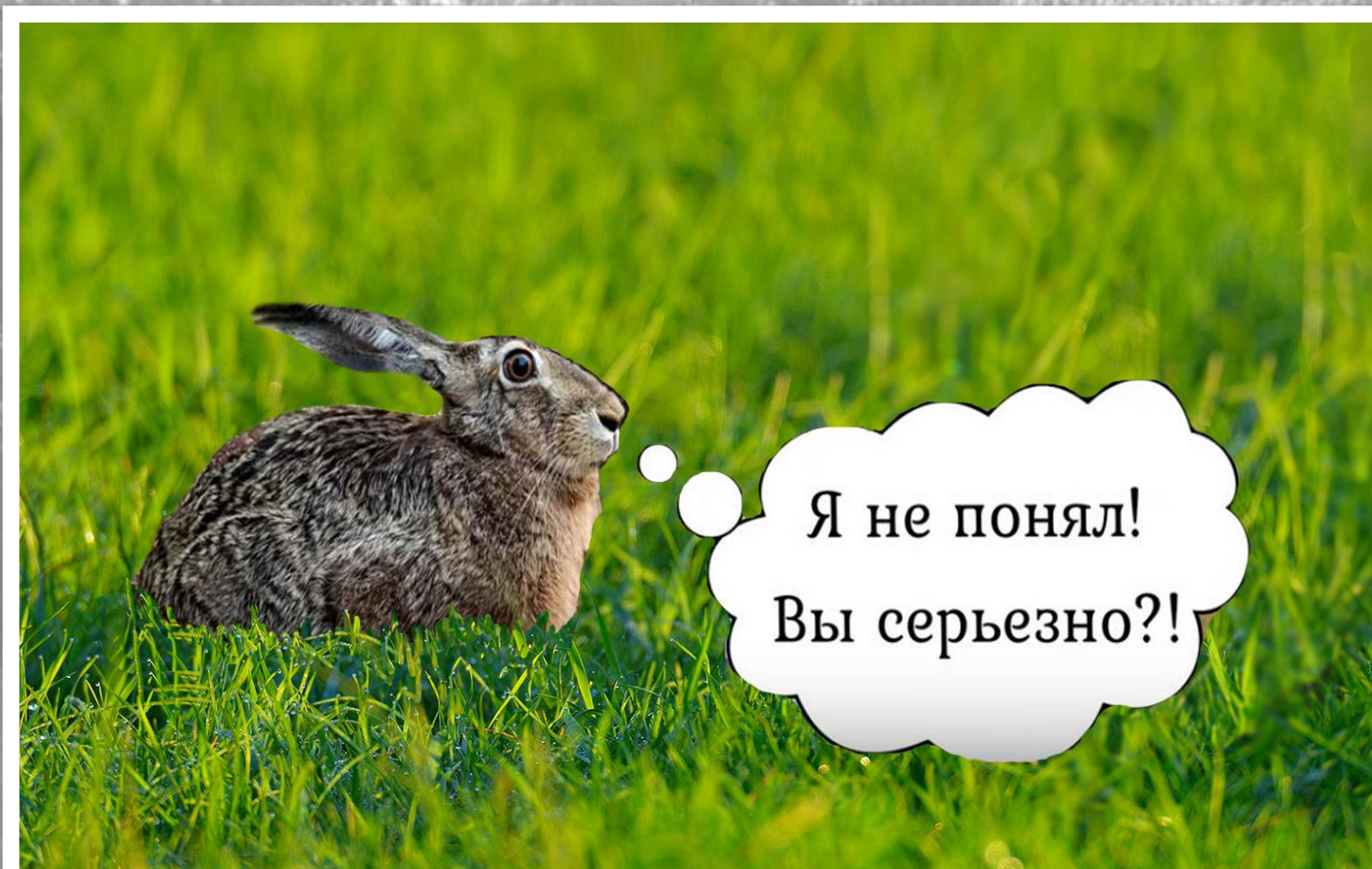
На Аптекарском острове была запрещена застройка, селиться здесь могли только служащие Аптекарского приказа. В 1719 году была построена инструментальная изба – первое в России предприятие для изготовления медицинских инструментов. Здесь возникает Аптекарская слобода, где живут и работают люди, так или иначе связанные с медициной.



Аптекарский остров в 19 веке



Кроме растений, медики использовали и лекарства животного происхождения. Тогда это считалось передовыми технологиями. На острове начался отлов зайцев, чей жир считался целебным при лечении множества заболеваний.





Однако зайцы, почуяв недоброе, стали покидать остров, поэтому он так и не стал Заячьим. Тем не менее, на острове в большом количестве благополучно жили лесные звери: волки, медведи, лоси.





В 1732 году вышел Указ Анны Иоанновны о запрете охоты на Аптекарском острове. Также был запрет на отстрел лосей в окрестностях Петербурга.





Аптекарский остров долго воспринимался как глухая окраина. Однако, строительство Троицкого моста через Неву в 19 веке дало толчок к развитию Аптекарского острова – здесь стали строить дачи, обустраивались набережные.



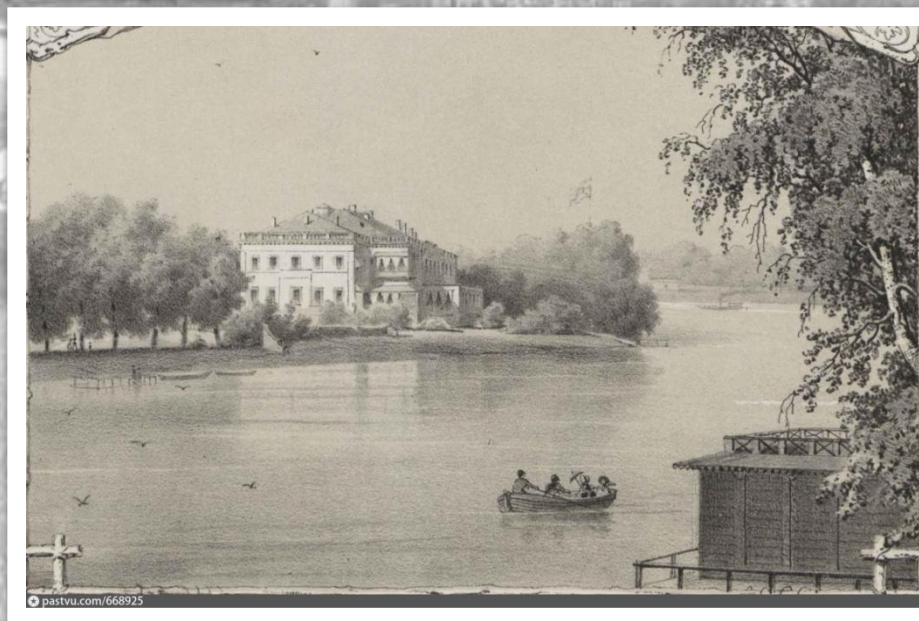
Вид дачи П.В. Лопухина на Аптекарском острове, 1823 г. Н.Г. Чернецов





Дача Лавалей.

Княжеская дача  
на Аптекарском острове





В наши дни главная достопримечательность острова – Ботанический сад им. Петра Великого, старейший Ботанический сад Европы. Это и есть бывший Аптекарский огород.



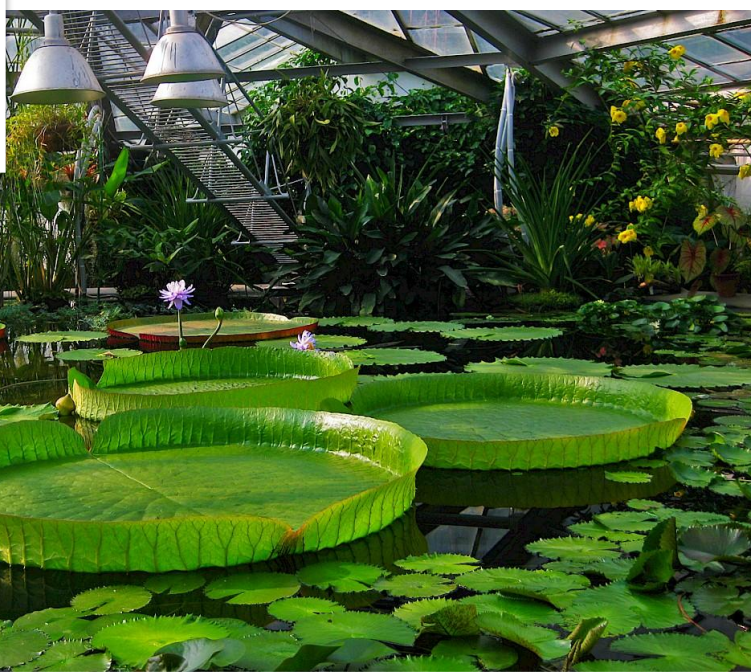
Рис. 37. Туркестанский, гималайский и тибетский участки передь Викторной оранжереей.

pastvu.com/120318

Ботанический сад в начале 20 века. Вид на оранжерею.



# Ботанический сад в наши дни.







**Тропическая  
оранжерея  
Ботанического сада**

**Ботанический сад входит в  
структуру Российской  
Академии наук.**

**Коллекция расположенного на  
территории Ботанического  
сада музея насчитывает  
свыше 80 тысяч образцов.**

**Экспозиция музея  
посвящена растительности  
Земли, истории и эволюции  
растений, растительным  
ресурсам России,  
взаимоотношениям  
растений и человека.**

**В настоящее время в  
оранжереях Ботанического  
сада насчитывается свыше  
7,5 тысяч растений.**



**Во время Великой Отечественной войны Ботанический сад катастрофически пострадал от бомбежек. За годы блокады на оранжереи Ботанического сада обрушилось 50 зажигательных бомб и 85 снарядов.**





**При морозной погоде в одну ночь была утеряна вся тропическая коллекция. Всего в блокаду удалось сохранить чуть более 250 растений: маленькие сеянцы, кактусы; то, что сотрудники могли унести в квартиры, и то, что могли собрать в одну небольшую оранжерею, которую отапливали печками.**





После войны сад был воссоздан, отреставрированы оранжереи, собраны коллекции, которые превысили довоенные. Растения, пережившие войну, каждый год в День окончания блокады Ленинграда украшают георгиевскими ленточками. Традиция продолжается и по сей день.





**Помимо Ботанического сада,  
достопримечательностями  
Аптекарского острова являются:**

**Лопухинский сад**

**Дача Гаусвальд**





# Богадельня и школа Садовникова

Къ 25-лѣтію основанія Садовниковымъ и Герасимовымъ богадѣльни  
и школѣ



Богадѣльня и школы основаны 8 го Мая 1883 г. на Аптекаарскомъ островѣ,  
по Каменноостровскому просп.



# **Памятник собаке Павлова (Институт экспериментальной медицины)**



**И.П. Павлов у  
памятника собаке  
«От благодарного  
человечества» в  
парке Института  
экспериментальной  
медицины**



## Дача Громова в Лопухинском саду



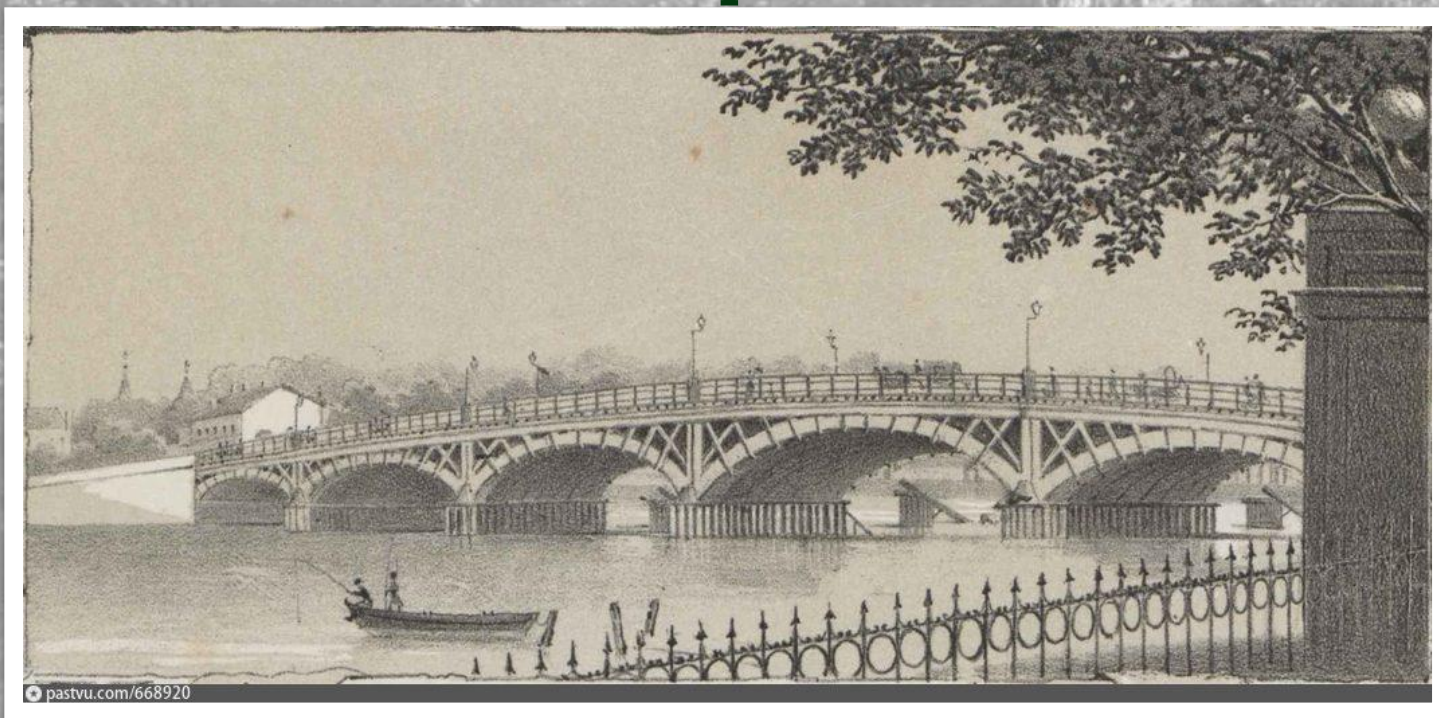


# Свято-Иоанновский монастырь





**Аптекарский остров богат на мосты. Он соединен Каменоостровским мостом — с Каменным островом; Кантемировским и Гренадерским мостами — с Выборгской стороной. Через реку Карповка построено 7 мостов: Молодежный, Барочный, Карповский, Геслеровский, Силин, Петропавловский, Аптекарский.**



**Каменоостровский мост 1863 год**



## Аптекарский остров в начале XX века.





# Современный Аптекарский остров

