

ОБОСОБЛЕННОЕ СТРУКТУРНОЕ ПОДРАЗДЕЛЕНИЕ
«АЛЧЕВСКИЙ СТРОИТЕЛЬНЫЙ КОЛЛЕДЖ»
ГОСУДАРСТВЕННОГО ОБРАЗОВАТЕЛЬНОГО УЧРЕЖДЕНИЯ
ВЫСШЕГО ОБРАЗОВАНИЯ
ЛУГАНСКОЙ НАРОДНОЙ РЕСПУБЛИКИ
«ДОНБАССКИЙ ГОСУДАРСТВЕННЫЙ ТЕХНИЧЕСКИЙ ИНСТИТУТ»

АРХИТЕКТУРА АЛЧЕВСКА

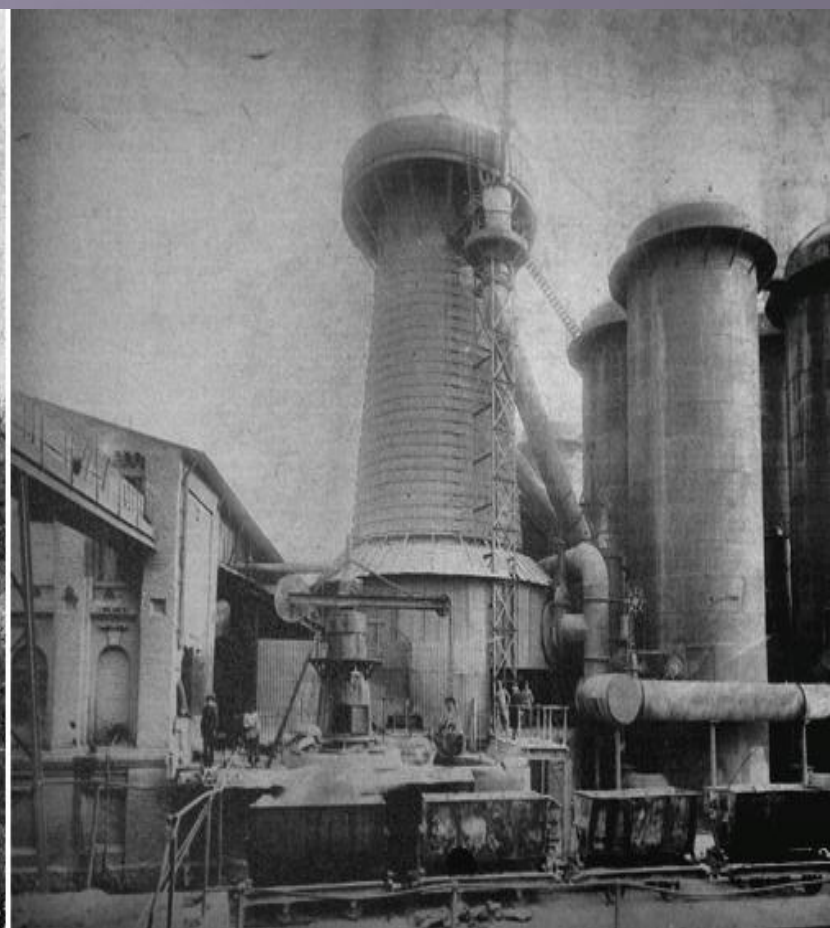


*Выполнил: студент гр.46
Васильев Данил*

В 1895 году по инициативе А.К.Алчевского и Б.Б.Герберца создается новое Донецко-Юрьевское металлургическое общество (ДЮМО), которое начало строить возле железнодорожной станции Юрьевка крупный металлургический завод.



ДОНЕЦКО-ЮРЬЕВСКИЙ МЕТАЛЛУРГИЧЕСКИЙ ЗАВОД. ФОТО 1913 Г.
НЫНЕ – ОАТ «АЛЧЕВСКИЙ МЕТАЛЛУРГИЧЕСКИЙ КОМБИНАТ»



Железнодорожная станция возникла в последней четверти XIX века, когда завершилось строительство железной дороги, соединившей угольный Донбасс с Криворожским железорудным бассейном, и называлась станция первоначально Юрьевкой. В 1903 году станция Юрьевка была переименована в Алчевское - в честь основателя Донецко-Юрьевского металлургического завода А.К.Алчевского. С 1961 года станция стала называться Коммунарском.



В связи со строительством завода, возникла надобность в жильё для специалистов и рабочих нового предприятия. Так начинал строиться город. Появились Старая и Новая колонии



Появляются новые цеха
завода,



А. Н. Бекетов проектирует дом-особняк для директора завода ДЮМО, строительство которого будет закончено в 1900 году. Даже спустя много десятилетий этот дом отличает особенная архитектура, свойственные дворцовым или крупным общественным зданиям большого города.



Свято-Николаевская церковь была построена в честь святого Николая Угодника в 1808. До 1917 года при церкви работала церковно-приходская школа, которая обучала местных ребятишек грамоте.



В 1901 году на берегу Школьного пруда была построена первая в городе больница.



Самые старые двух-, четырехэтажные дома находятся в начале Кирова (№№ 3, 5, 6, 7, 9, 11, 13) от улицы Набережной до Ленинградской.



Жилой дом - 1949 г., памятник архитектуры, улица
Ленинградская, 27



В сталинской архитектуре так называемые "ворота" из двух стоящих по разные стороны улицы башен. Здесь поступили оригинальнее, сделав ворота из двух





Сталинская
архитектура
(сталинский
ампир, сталинский
неоренессанс),
также называемая
СТАЛИНСКОЙ ГОТИКОЙ



К довоенным постройкам относится Дворец культуры «Химик», построенный в 1941 году накануне Великой Отечественной войны.

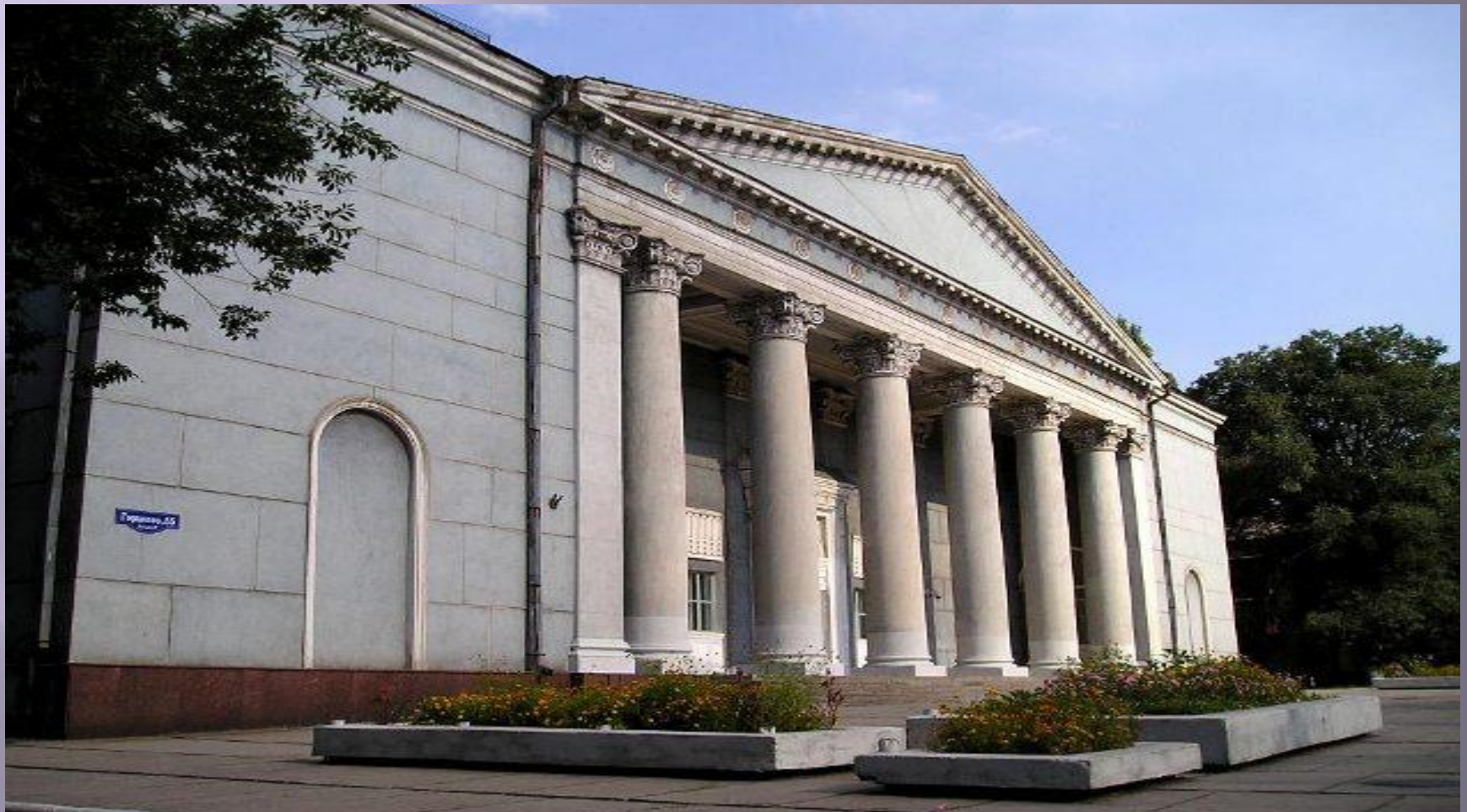


Стадион ...был построен в 1946 году методом народной стройки рабочими Ворошиловского металлургического завода.



Клуб строителей - ЦДЮТ, 1958 г., реконструкция
начата в 2012 г., памятник архитектуры, улица
Горького, 55.

Возможность комментирования этой



1 сентября 1955 года в городе Алчевске была открыта музыкальная школа – первое учебное заведение искусств.



В 1967 году будет построена гостиница Юбилейная с рестораном «Россия». Строительство современной и огромной (на то время) гостиницы на 240 мест было приурочено к 50-летию Октябрьской революции. В то время гостиница считалась ультрасовременной.



Начало 60-х. Новое здание поликлиники по ул. Кирова



Кинотеатр "Металлург" Построен в 1950 году, является одним из красивейших зданий Алчевска. На фронтоне здания — скульптурная группа «Триумф Победы». **Кинотеатр** строился ОКСом метзавода совместно с военнопленными немцами, из их числа был и главный скульптор — Генрих Кухенройтер.



Проекты интерьеров кинотеатра



На улице Горького через сотню метров от кинотеатра "Металлург" , встречает ограда сквера 50-летия ВЛКСМ, более известный в городе как Пионерский парк или Сквер пионеров:



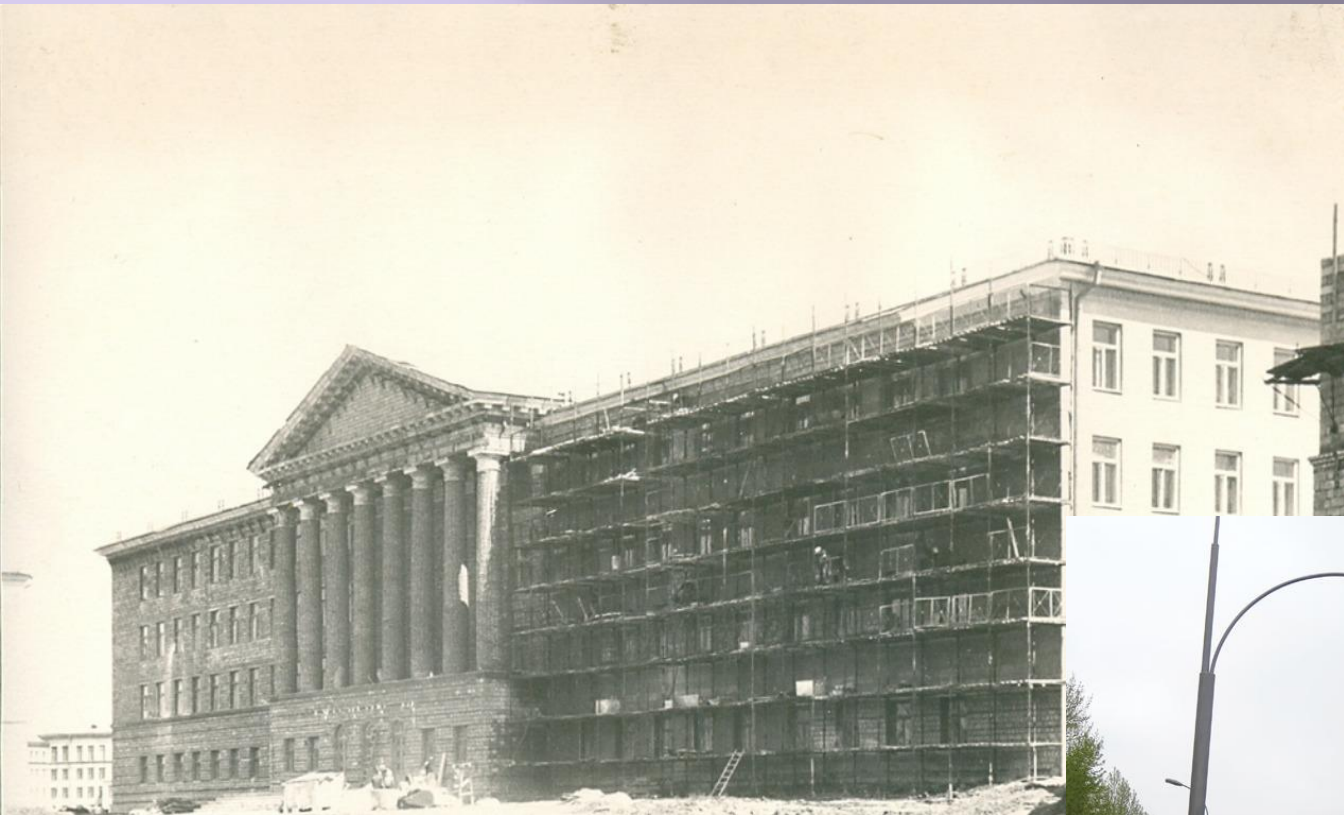
Старейшая школа № 1 построена в 1907 год.



Больница на 200 мест была построена в 1937 году,



1956 -57 года. Строительство главного корпуса
Ворошиловского горно-металлургического института по
проспекту Мира.



Храм в честь великомученника и победоносца Георгия.

Здание храма не выдержано в каком-либо одном архитектурном стиле. Это сочетание классического русского кирпичного стиля с применением элементов барокко, готики



На улице Липовенко (Парковая) были построены первые в городе и области девятиэтажные дома.



Дворец культуры металлургов-архитектурное здание из металла, стекла, керамики и бетона. Он был сдан в эксплуатацию в октябре 1972 года и стал самым крупным культурным очагом в нашем городе



В начале 60-х годов восточная окраина Алчевска проходила у Лиманских прудов. Сейчас эти пруды находятся внутри города, а за ними вырос огромный жилой район, застроенный преимущественно 9-ти этажными домами - по сути, новый город, куда переместился административный центр Алчевска.

От многих других городов Донбасса Алчевск отличается компактностью. На площади примерно в 50 квадратных километров проживает 126,5 тысяч человек(1996 год)







