

Герпетофауна Тверской области

Герпетофауна Тверской области

Земноводные – 10 видов

Пресмыкающиеся – 6 видов

Земноводные (амфибии)

- - лягушки (4 вида)
- - жабы (1 вид)
- - чесночницы (1 вид)
- - жерлянки (1 вид)
- - тритоны (2 вида)

Лягушки



**наиболее
распространены на
территории области**

**Обитатели
относительно
влажных мест**



Лягушка травяная



Самый многочисленный вид из амфибий. Отличается серыми оттенками кожи и наличием темной полосы вдоль головы. Обитатель влажных мест, но с водой связана только в период размножения

Лягушка травяная



Наиболее активна в сырую погоду. Голос подаёт относительно редко. В силу большой численности является важным звеном в цепях питания.

Лягушка травяная

Зимует в водоемах, (как правило – на дне небольших речек и ручьёв).

Весной образует большие шумные скопления.



Лягушка остромордая



По строению и образу жизни сходна с травяной, но имеет более вытянутой передней частью головы (отсюда и название). Встречается несколько реже.

Лягушка прудовая



Отличается зелёными оттенками кожи и хорошо выраженными резонаторами. Обитает в небольших закрытых водоёмах или болотах.

Лягушка прудовая

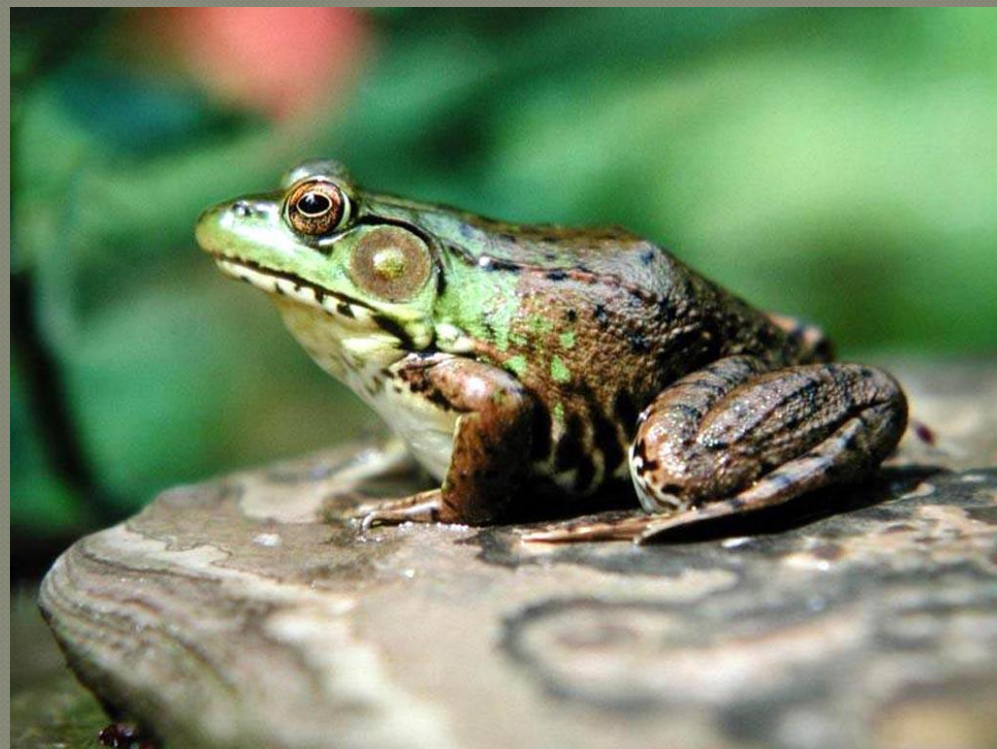


Относительно
некрупная
(до 6 см.),
встречается часто.
Является основой
кормовой базы
ОКОЛОВОДНЫХ
ХИЩНИКОВ.

Лягушка озёрная

Самая крупная из лягушек Тверской области (до 10 см.). Кожа варьирует от светло-зеленой до оливковой.

Обитает около водоёмов, часто держится в воде вблизи берега.



Лягушка озёрная



Жаба серая



Жаба серая



От лягушек отличается сухой бородавчатой кожей, задние конечности недлинные.

Кожа серых или коричневатых оттенков.

Жаба серая



Держится в относительно сухих местах, часто на огородах, где активно охотится на слизней.

Распространенное мнение о ядовитости
кожи жаб – не более чем вымысел.
Никаких бородавок прикосновение к
поверхности животного не вызывает.



Чесночница



Чесночница



Некрупная лягушка. От других земноводных отличается вертикальным зрачком.

Чесночница



Ведет ночной образ жизни, днем способна зарываться в землю на глубину до метра. Зимует в норах, с водой связана только в период размножения .

Жерлянка



Самая
маленькая из
лягушек
Тверской
области
(не более 5
см.).

Жерлянка



От других отличается оранжевыми пятнами на брюхе.
Всю жизнь проводит в воде

Тритон гребенчатый



Представитель хвостатых амфибий
(дальний родственник саламандр).
По форме тела напоминает ящерицу.

Тритон гребенчатый



Длина тела до 11 см.
На спине самцов –
высокий
зазубренный гребень.
Все тёплое время
проводит в воде,
зимует на суше.

Тритон обыкновенный



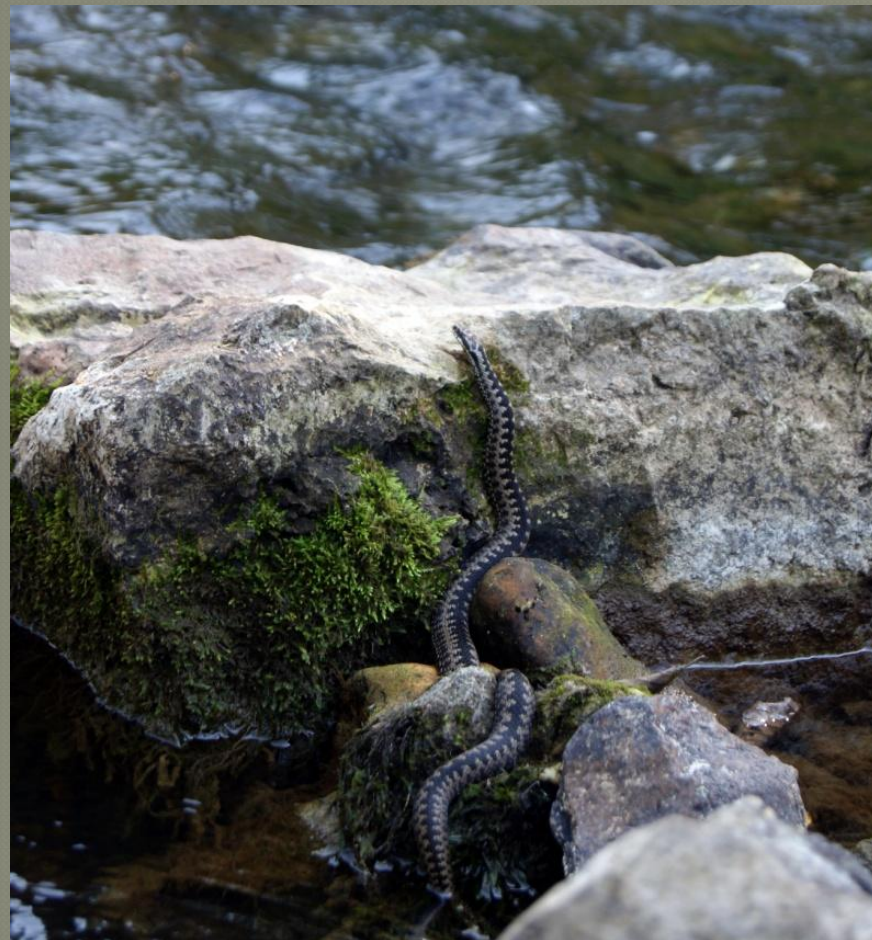
Сходен с гребенчатым, но не имеет гребня и несколько мельче. Обитает в тех же местах.

Тритон обыкновенный



Пресмыкающиеся (рептилии)

- -ящерицы (3 вида)
- - змеи (3 вида)



Ящерицы



Ящерица прыткая



Ящерица прыткая

Относительно крупная (до 25 см.).
Обитает в сухих, хорошо прогреваемых местах.

Окраска тела разнообразна, но чаще серых или зеленоватых оттенков.



Ящерица прыткая



Очень подвижна (отсюда и название),
способна лазать по деревьям.
Активный хищник.

Ящерица живородящая



От прыткой отличается несколько меньшими размерами и красноватыми оттенками брюшка.

Ящерица живородящая



Обитает вблизи водоёмов, может плавать и нырять. В отличие от приткой яйца не откладывает, а рождает сформированных детёнышей.

Веретеница

Единственный представитель безногих ящериц.

От змей отличается подвижными веками и длинным хвостом.

В Тверской области редка и встречается в смешанных лесах, преимущественно ночью.



Веретеница



Змеи



Уж обыкновенный



Самая крупная змея Тверской области (до 1,5м). Легко узнаётся по чёрном телу, ярким пятнам на боках головы и большой скорости. Обитает около воды, способен плавать и нырять. Ядовитых желёз не имеет, но укус опасен из-за загрязнений на зубах.

Уж обыкновенный



Гадюка обыкновенная



Несколько мельче ужа и менее подвижна. Независимо от оттенков кожи всегда имеет выраженный зигзагообразный рисунок на спине. Предпочитает сухие, прогреваемые места.

Гадюка обыкновенная



Распространена повсеместно
Имеет сильные ядовитые железы,
укус опасен, редко – смертелен.

Медянка



Некрупная неядовитая и очень подвижная змея. окраска часто с металлическим отливом (отсюда и название). Довольно редка и встречается в сухих лесах.

Медянка



Список литературы

1. География Тверской области. Тверь 1992.
2. Береги природу Своего края Тверь 1991.
3. Шапошников Л.В.
Животный мир Калининской области Калинин 1959.
4. Красная книга Тверской области Тверь 2001.
5. Жизнь животных Т 5 Москва. 1986.