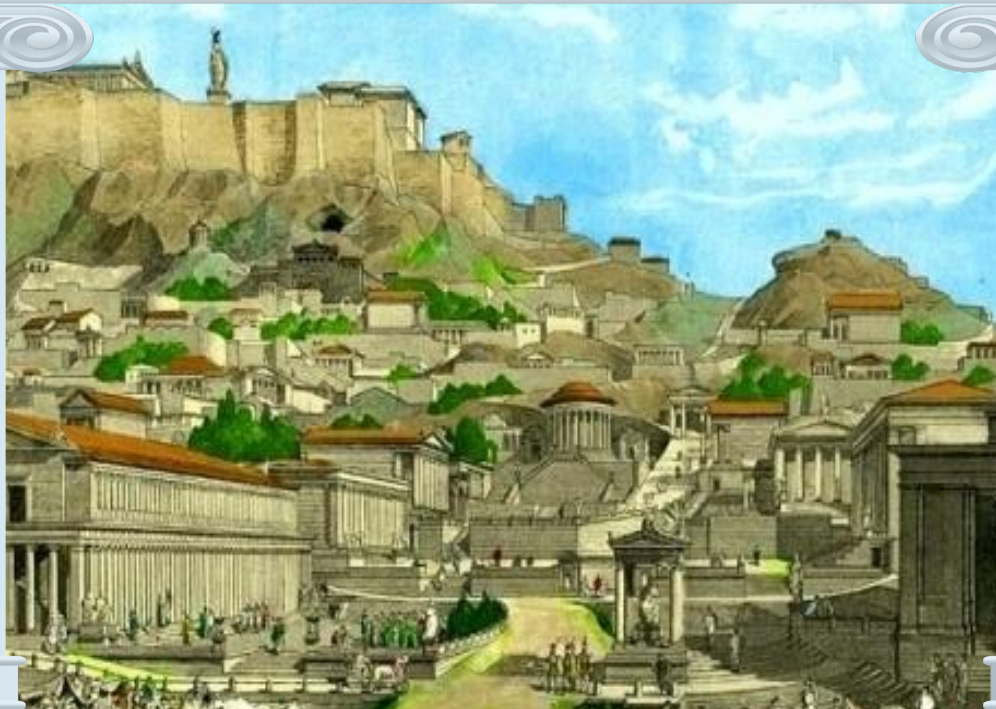


Культура Древней Греции



КАРТА ДРЕВНЕЙ ГРЕЦИИ



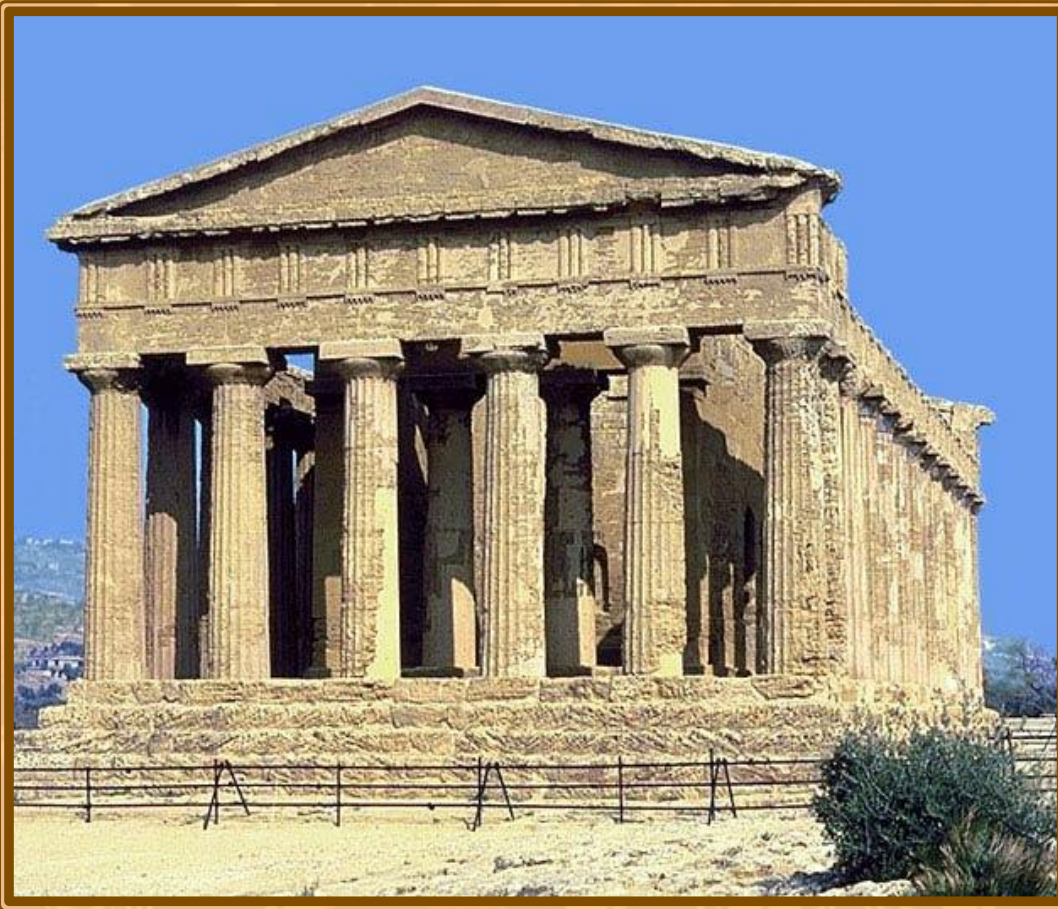
ДРЕВНЯЯ ЭЛЛАДА



Эллада – так называли свою страну ее жители, а себя – эллинами по имени легендарного царя – родоначальника Эллина. Позднее эту страну называли Древней Грецией.



Архитектура Древней Эллады



Ничего лишнего - главный принцип искусства и жизни Древней Греции.

Сердце древних Афин



Самые замечательные постройки находятся на афинском Акрополе. Здесь были самые красивые храмы Древней Греции. Акрополь не только украшал великий город, прежде всего он был святыней.

Человек, впервые оказавшись в Афинах, прежде всего видел Акрополь.

Акрополь – в переводе с греческого «верхний город». Располагался на холме. Здесь строили храмы в честь Богов.



Всеми работами на Акрополе руководил великий греческий архитектор Фидий. Целых 16 лет своей жизни Фидий отдал Акрополю. Он возродил это колоссальное творение. Все храмы возводились целиком из мрамора.



Афины были самым богатым и знаменитым из греческих городов, а сердцем Афин был **Парфенон** – храм богини Афины, покровительницы города.

Мы привыкли, что здания имеют фасад (главную, парадную сторону). Греки же хотели, чтобы их постройки были прекрасны со всех сторон.





Судьба Парфенона трагична. 20 веков простояло это мраморное чудо. Не одна колонна не покосилась, ни дождь, ни ветер, ни землетрясения не страшны оказались творению древнегреческих мастеров – храм погиб от рук человеческих.

В XVII веке во время одной из многочисленных войн, турки (они владели тогда афинской землей) устроили в прекрасном храме склад пороха. В Парфенон попала бомба, и он превратился в руины, развалины, которые можно и сейчас увидеть в Афинах.



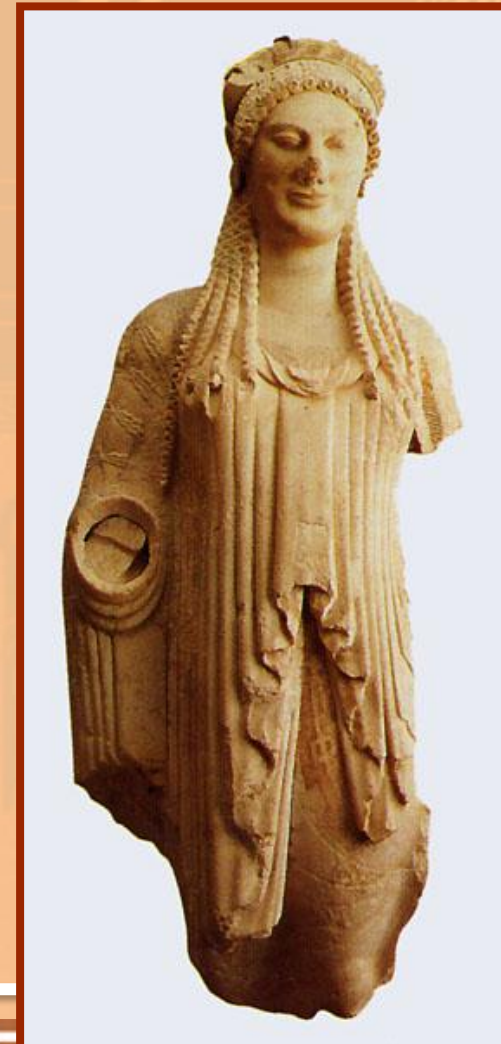
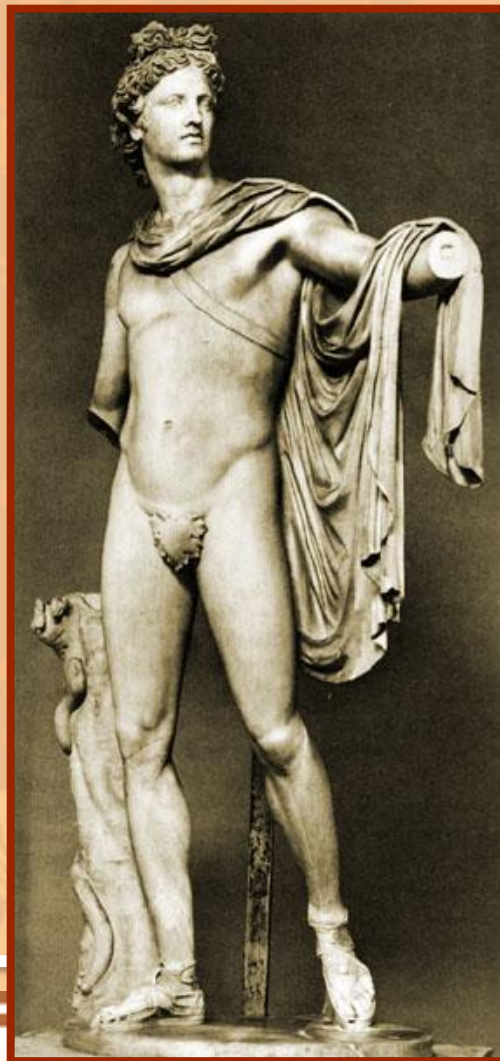
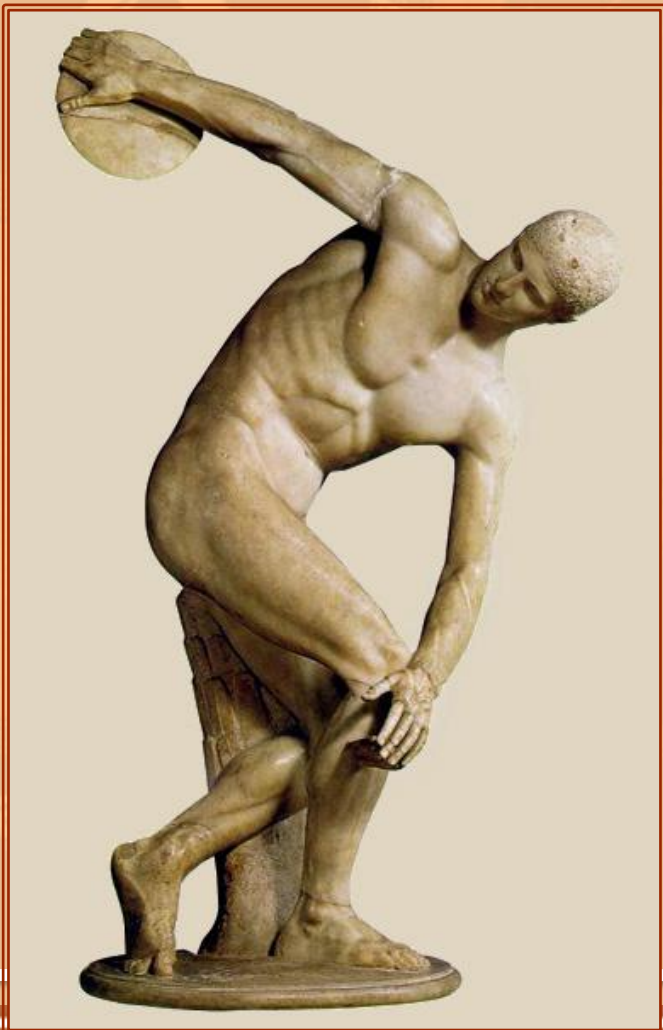
Изобразительное искусство Древней Греции



В историю мировой художественной культуры Древняя Греция вошла благодаря замечательным произведениям скульптуры и вазописи.

Скульптуры в изобилии украшали площади древнегреческих городов и фасады архитектурных сооружений.

Скульптура Древней Греции





Древние эллины первыми задумались, каким должен быть прекрасный человек, и воспели красоту его тела, смелость воли и силу его разума.

Скульптурные шедевры эллинизма



Венера Милосская
Агесандр



Скульптурная группа
Большой алтарь
Зевса в Пергаме



Ника Самофракийская
автор неизвестен

Античная вазопись

Такой же прекрасной, как архитектура и скульптура, была и живопись Древней Греции, о развитии которой можно судить по рисункам, украшающим дошедшие до нас вазы, начиная с 11–10 вв. до н. э.

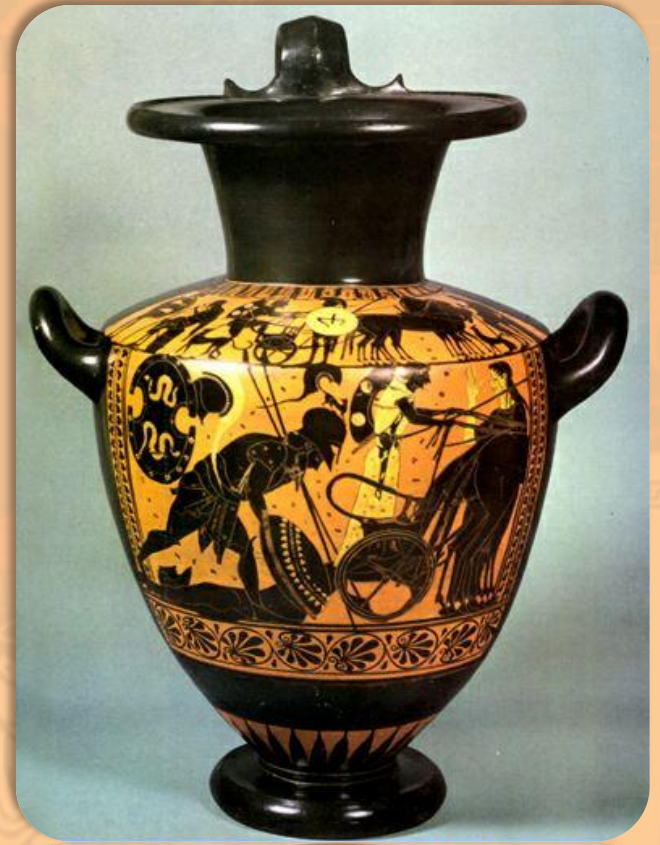
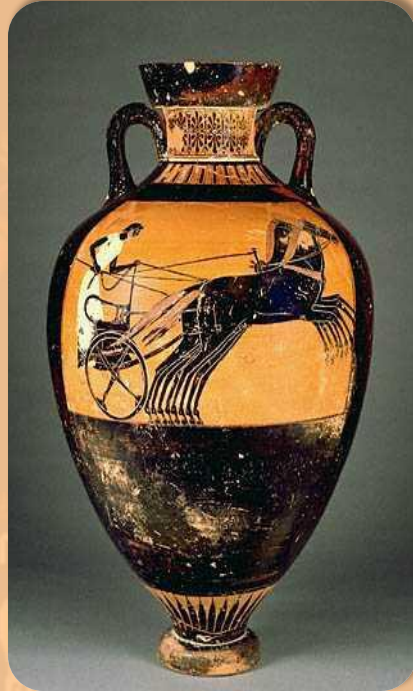
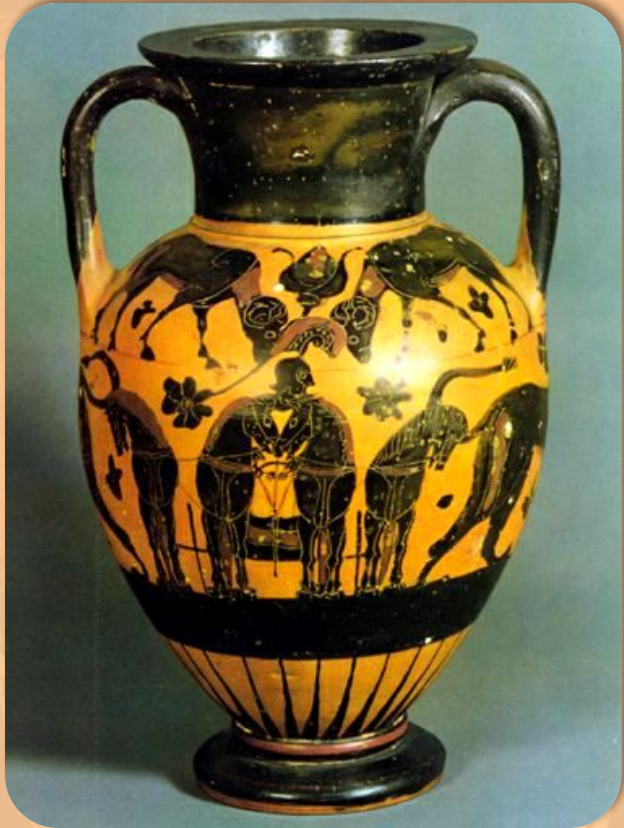


Древнегреческие мастера создавали великое множество сосудов самого разного назначения:

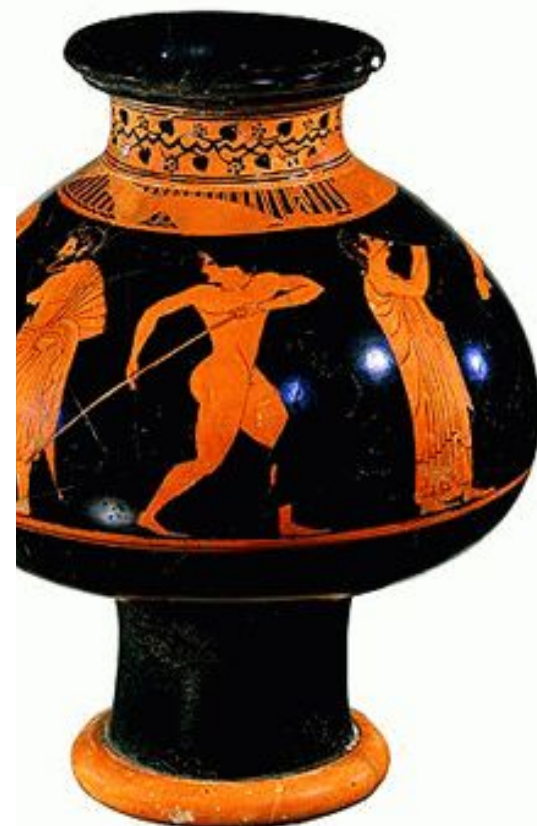
- ◆ амфоры – для хранения оливкового масла и вина
- ◆ кратеры – для смешивания вина с водой
- ◆ лекифы – узкий сосуд для масла и благовоний

Сосуды лепили из глины, а затем расписывали специальным составом – его называли «черным лаком» .

Чернофигурной называли роспись, для которой фоном служил естественный цвет обожженной глины.




Краснофигурной называли роспись, для которой фоном служил черный цвет, а изображения имели цвет обожженной глины.

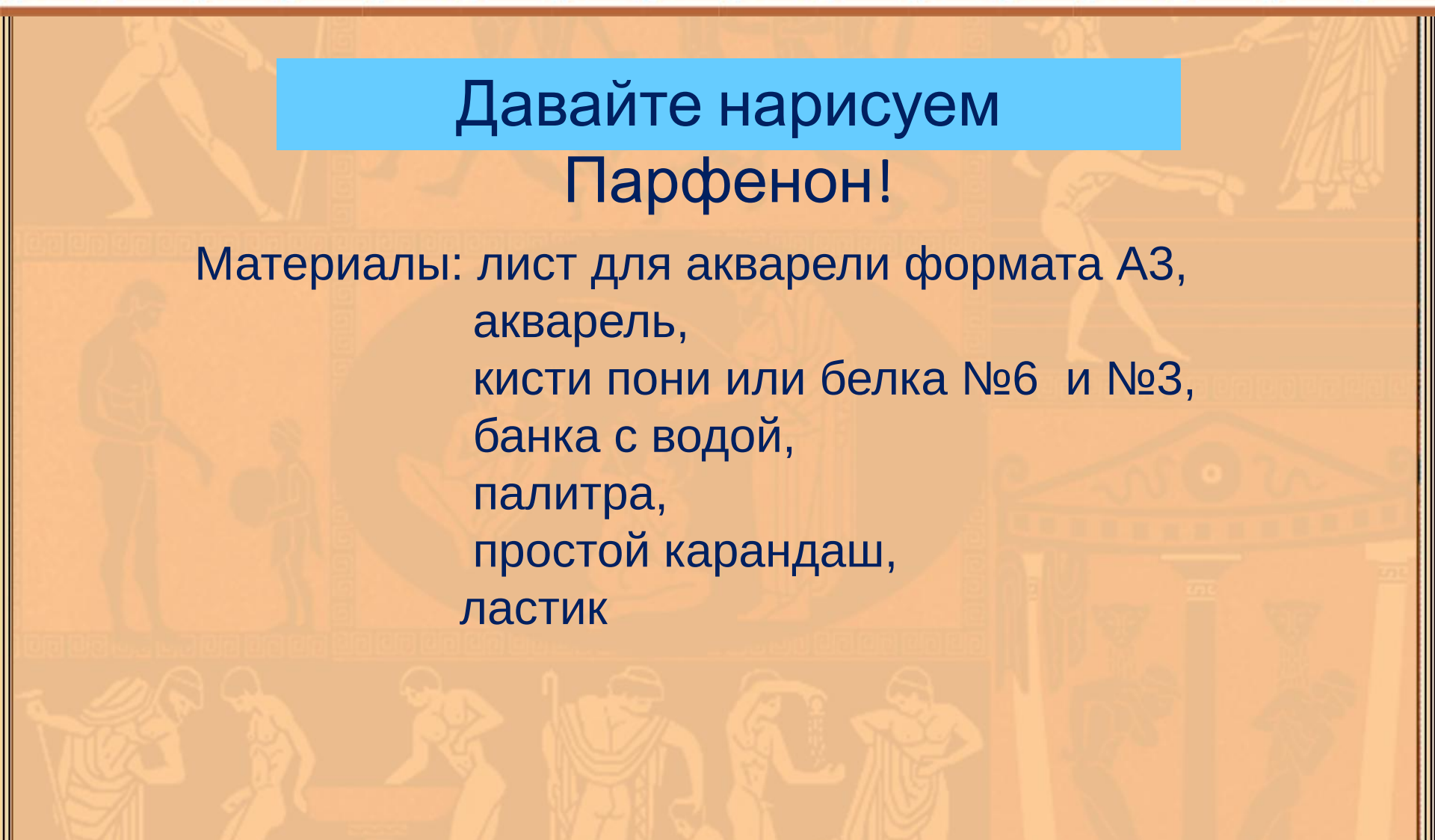
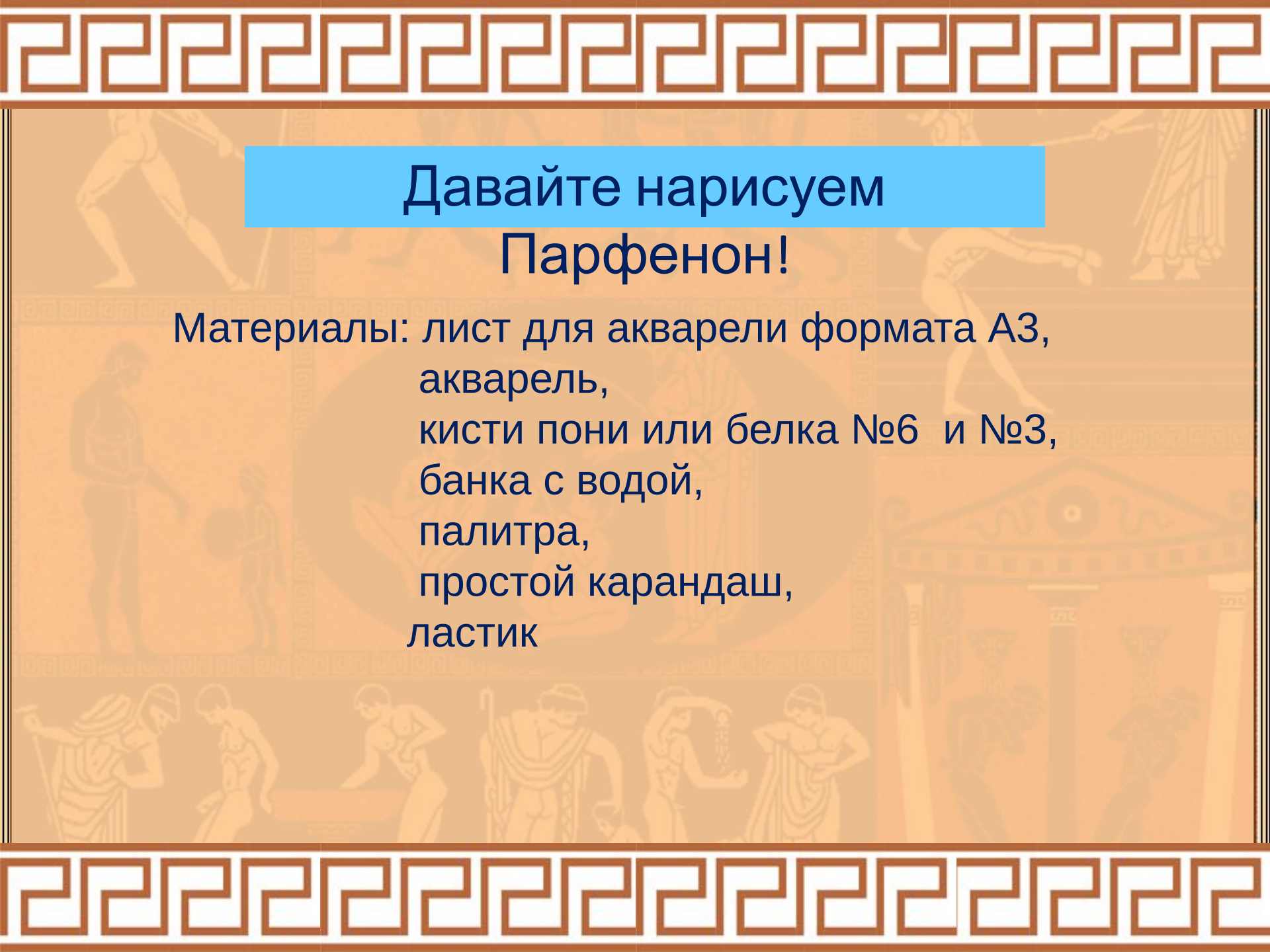


Сюжетами для росписи служили легенды и мифы, сцены повседневной жизни, школьные уроки, соревнования атлетов.



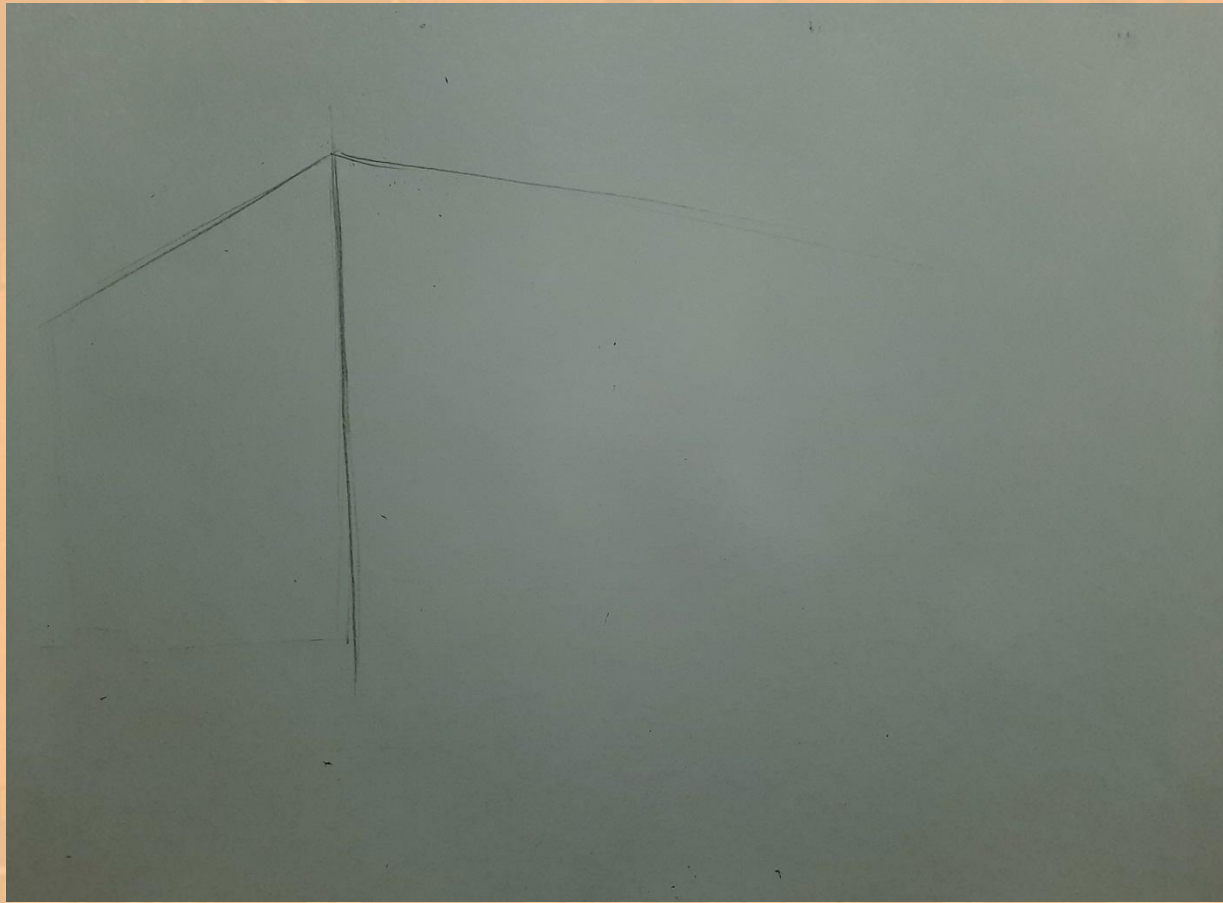


Культура Древней Греции, достигнув высокой степени развития, оказала в дальнейшем огромное влияние на культуру всего мира.

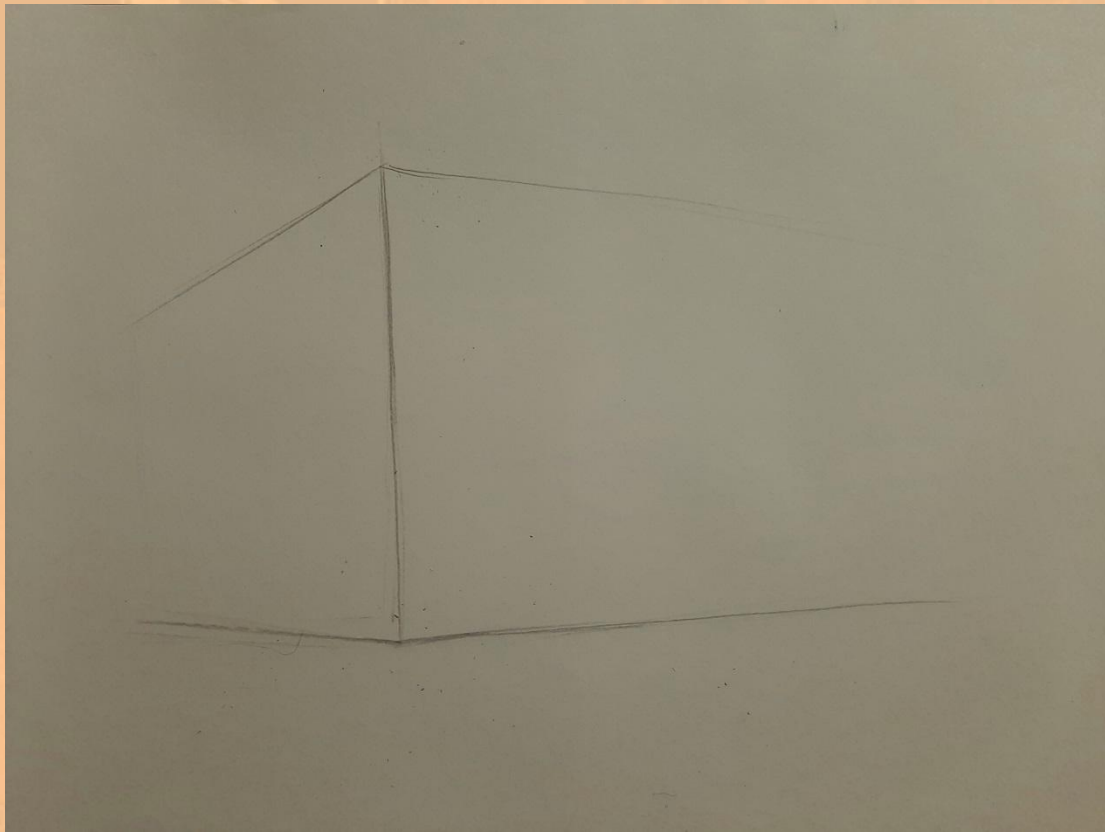


Давайте нарисуем Парфенон!

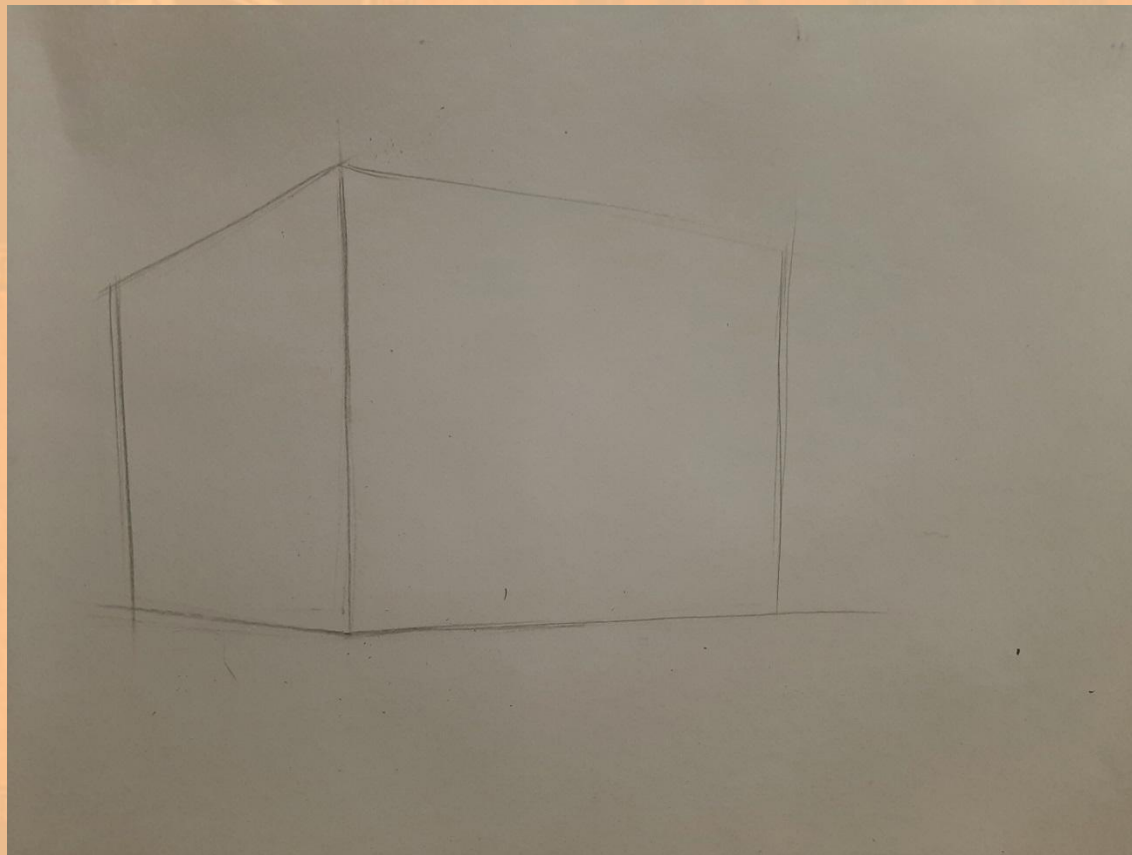
Материалы: лист для акварели формата А3,
акварель,
кисти пони или белка №6 и №3,
банка с водой,
палитра,
простой карандаш,
ластик



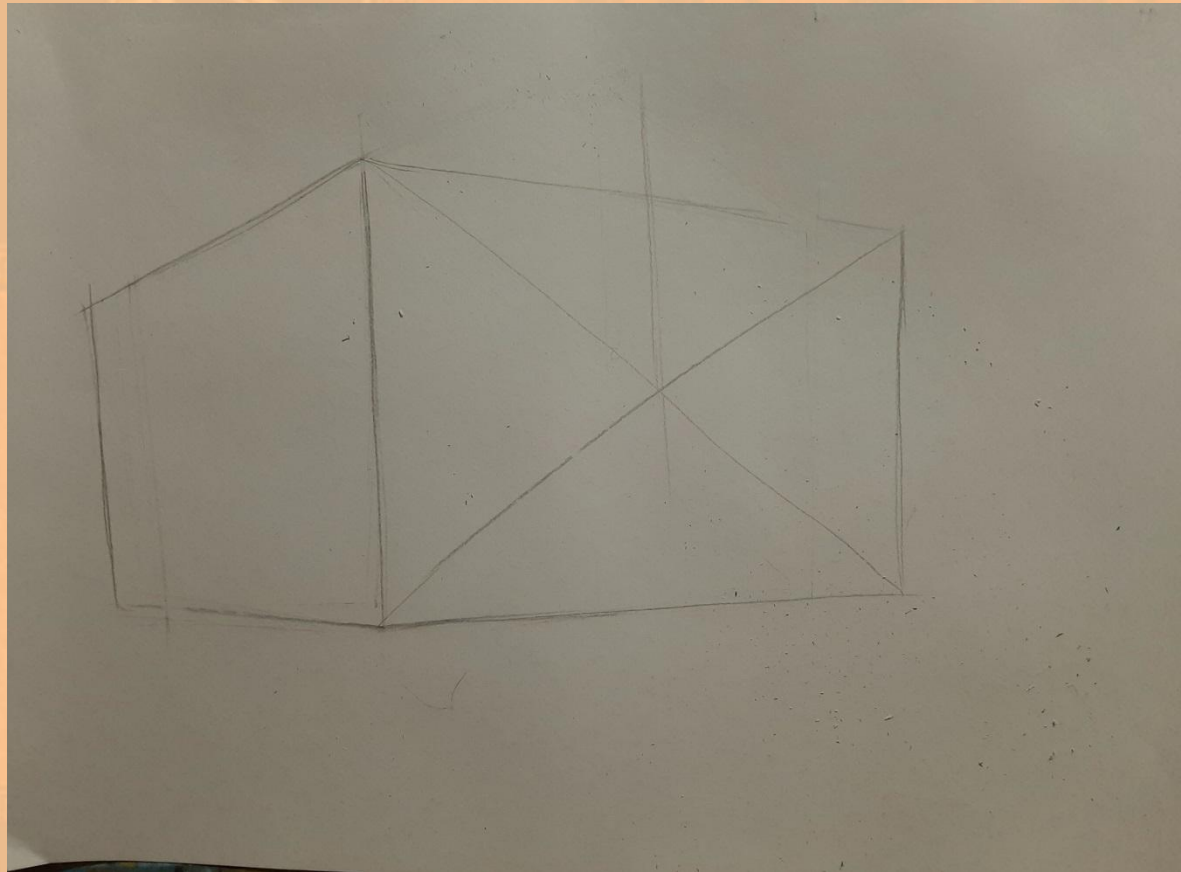
1. Нарисуем вертикальную линию – это будет ближний к зрителю угол Парфенона. От верхней точки в сторону и вниз наметим линии, обозначающие стороны храма вверху.



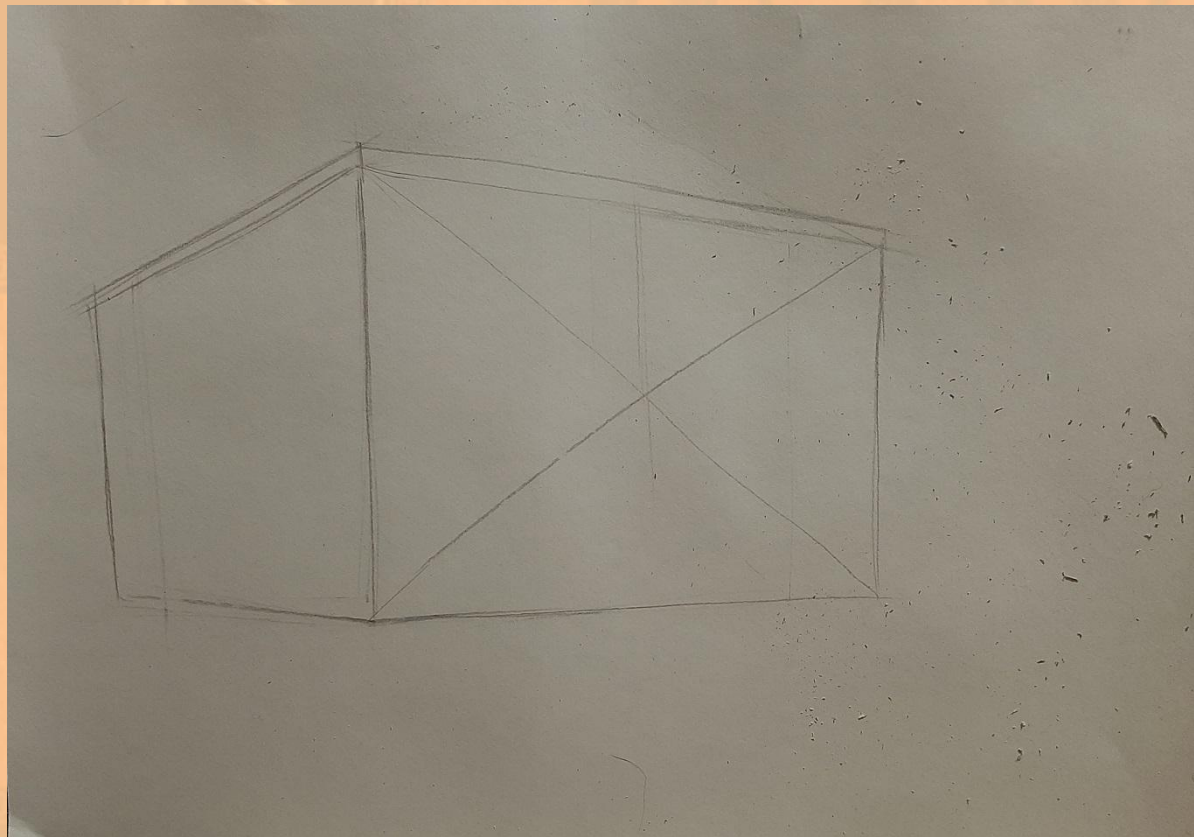
2. И нарисуем линии, обозначающие стороны храма внизу. Не забываем, что учитывая законы перспективы параллельные горизонтальные линии будут стремиться сойтись в одной точке.



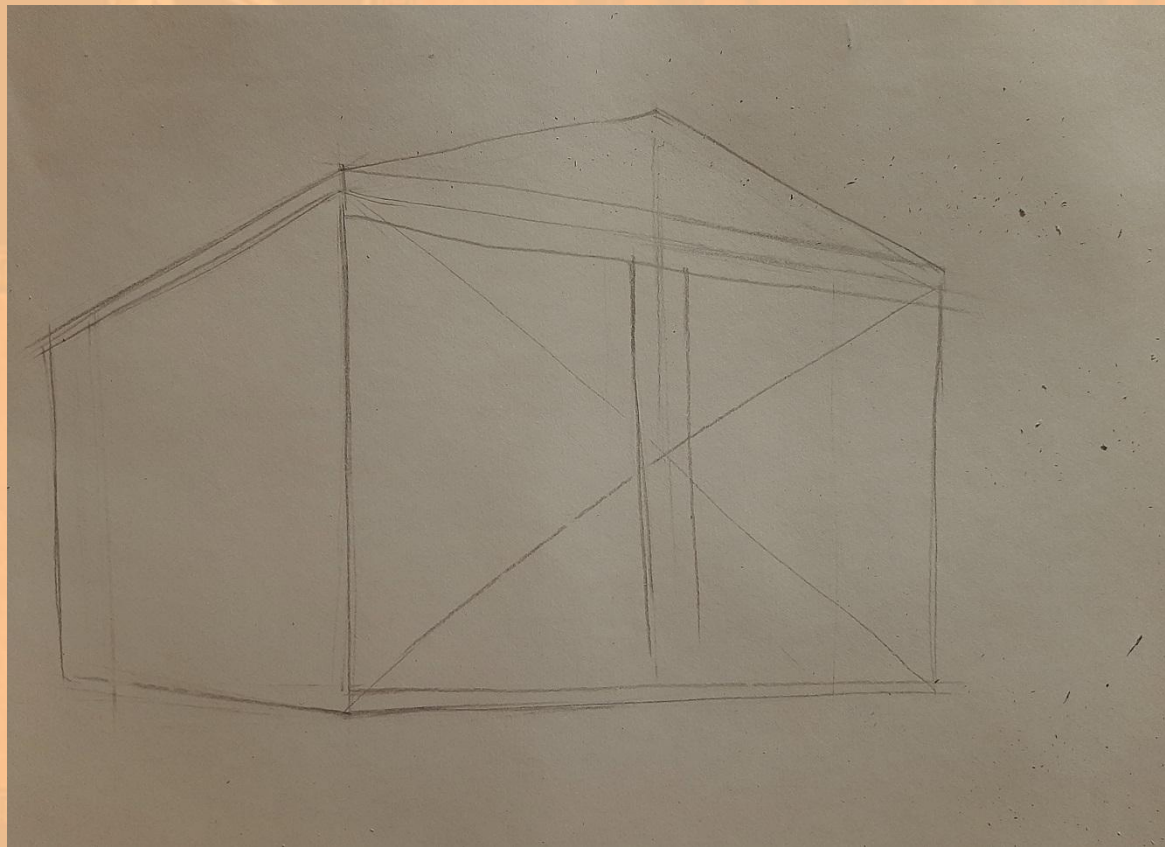
3.Вертикальным
линиями
обозначим длину
и ширину здания.



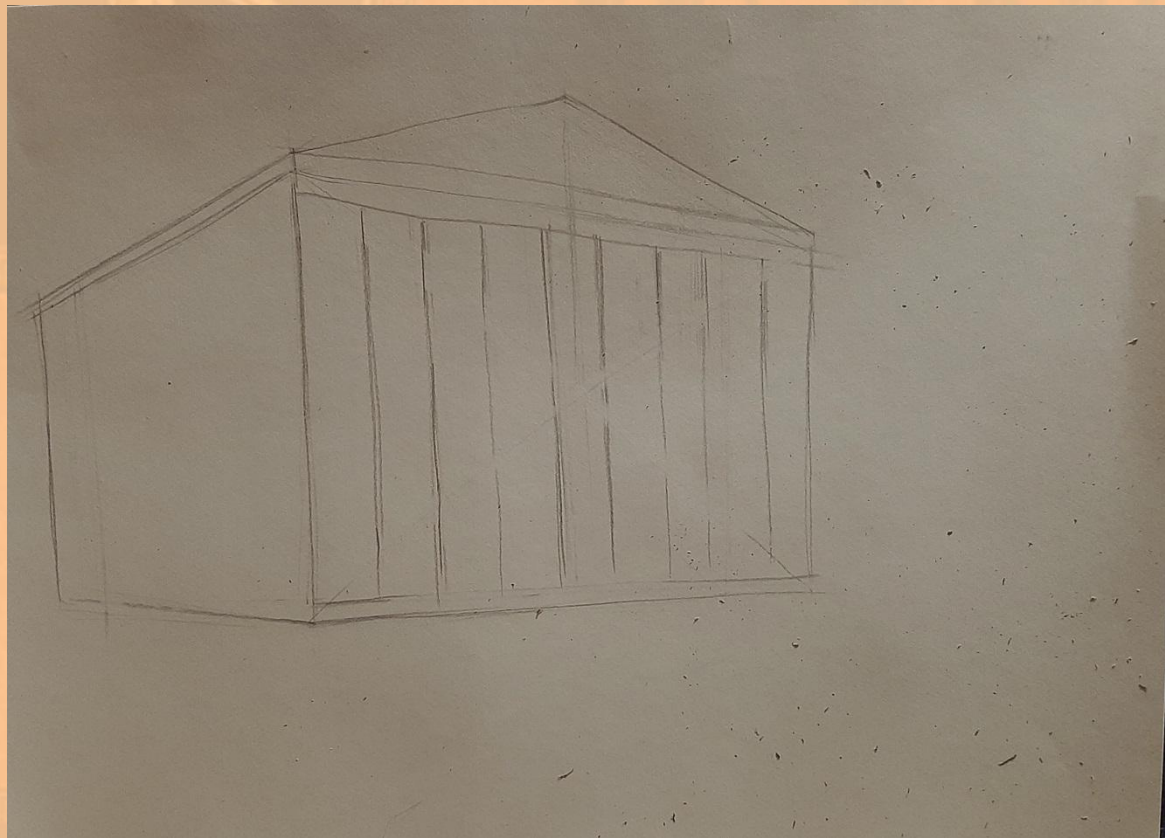
4. С правой стороны проведем диагонали – линии соединяющие противоположные углы. Через центр проведем вертикальную линию.



5. Над верхними линиями здания на небольшом удалении нарисуем еще линии. Не забываем, что эти линии будут стремиться к сужению.

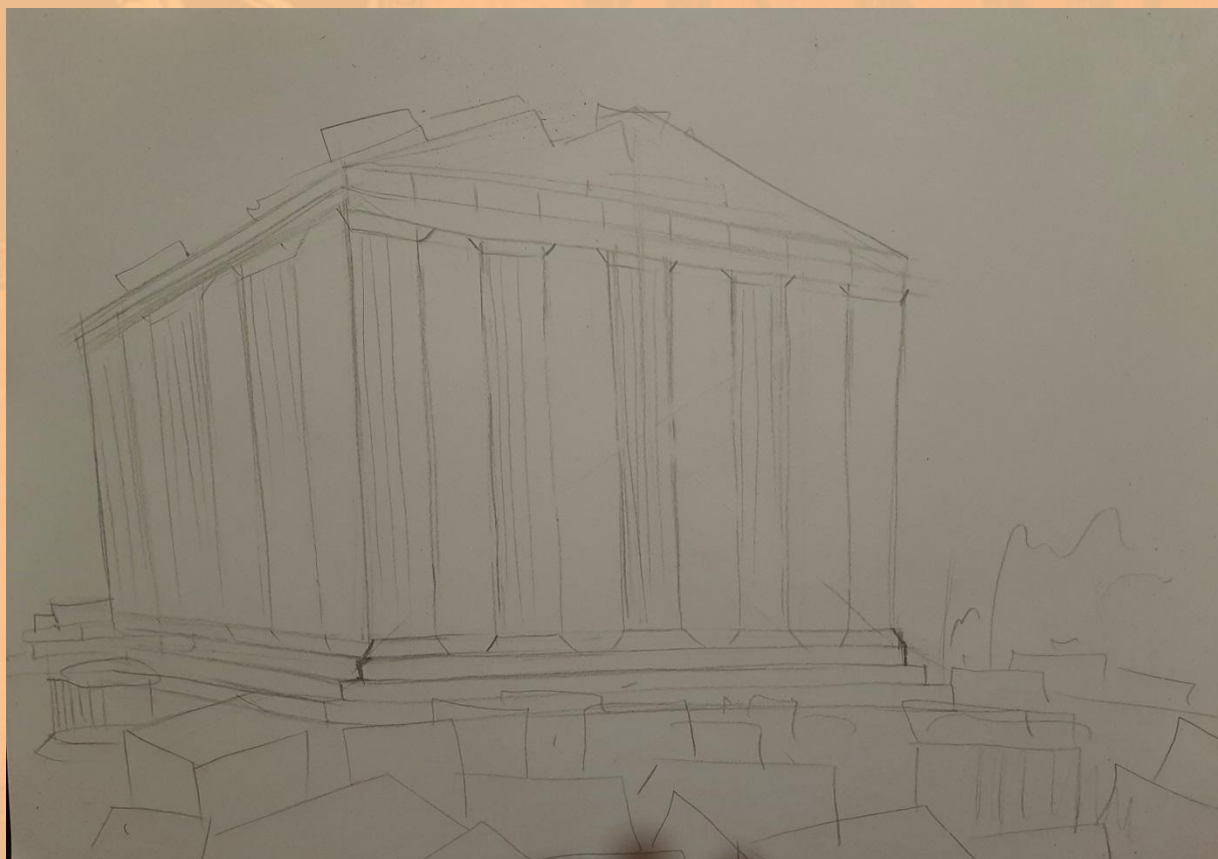


6. От вершины вертикальной линии, проходящей через правую сторону здания проводим наклонные линии, соединяющие углы здания. Получилась крыша.

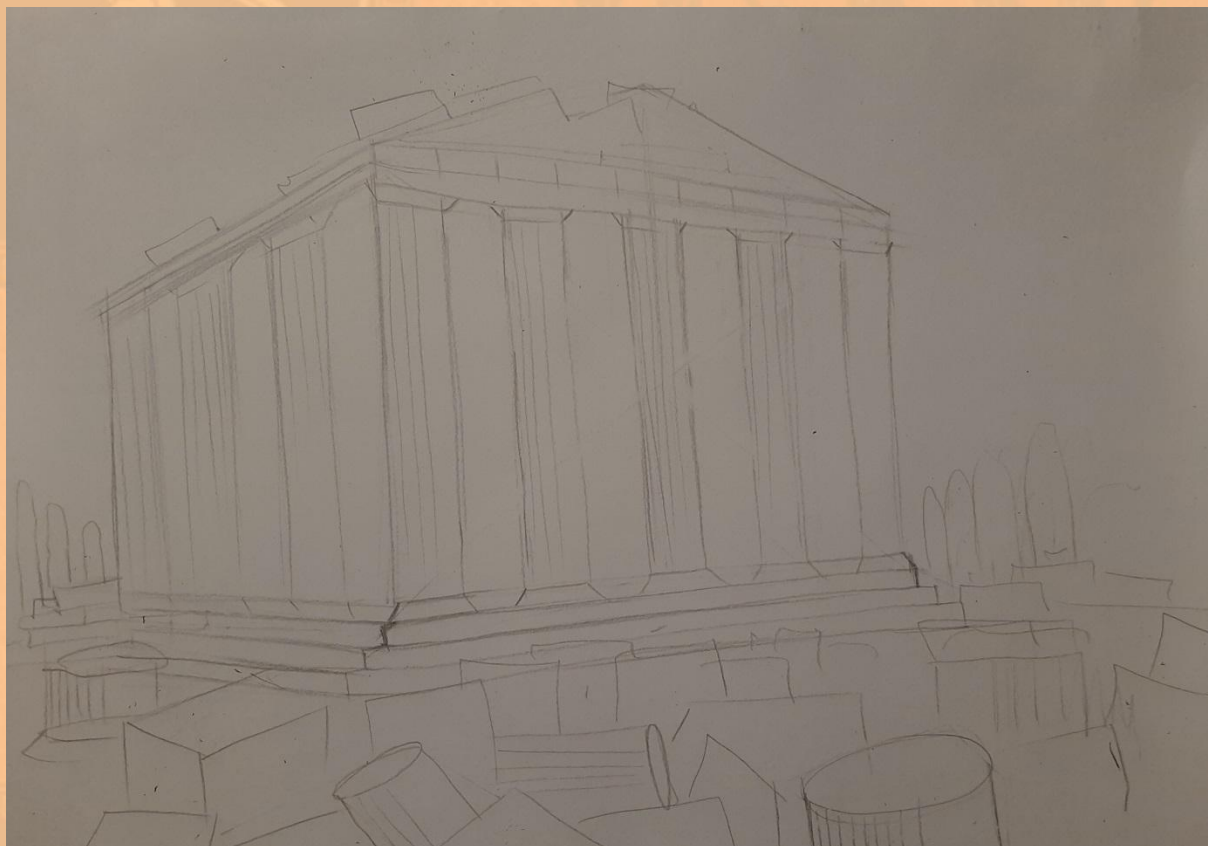


7. Нарисуем
колоны храма с
правой стороны.





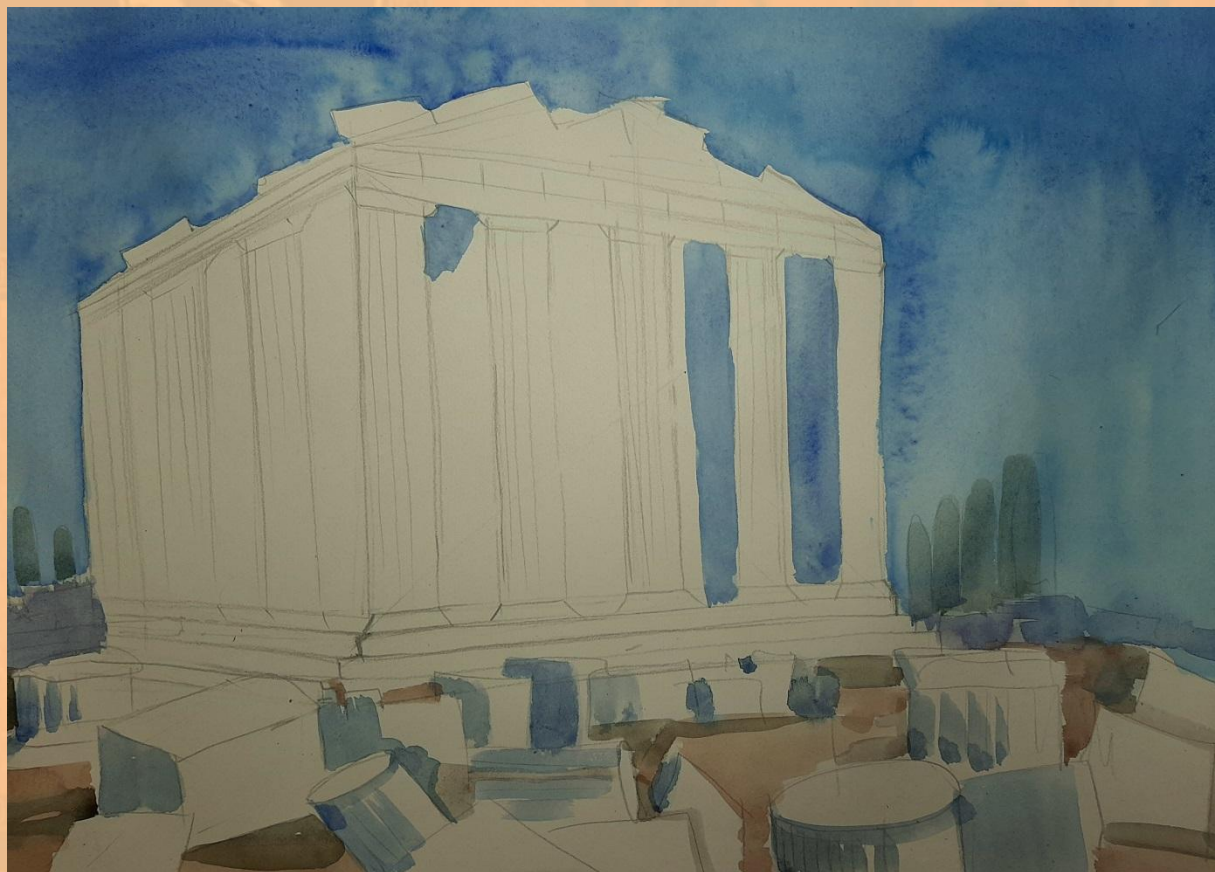
8. Рисуем колонны с левой стороны здания.
Уточняем детали.
Добавляем разрушенные части здания на переднем плане рисунка.
«Разрушаем» крышу.



9. Добавляем
лестницу и
деревья.



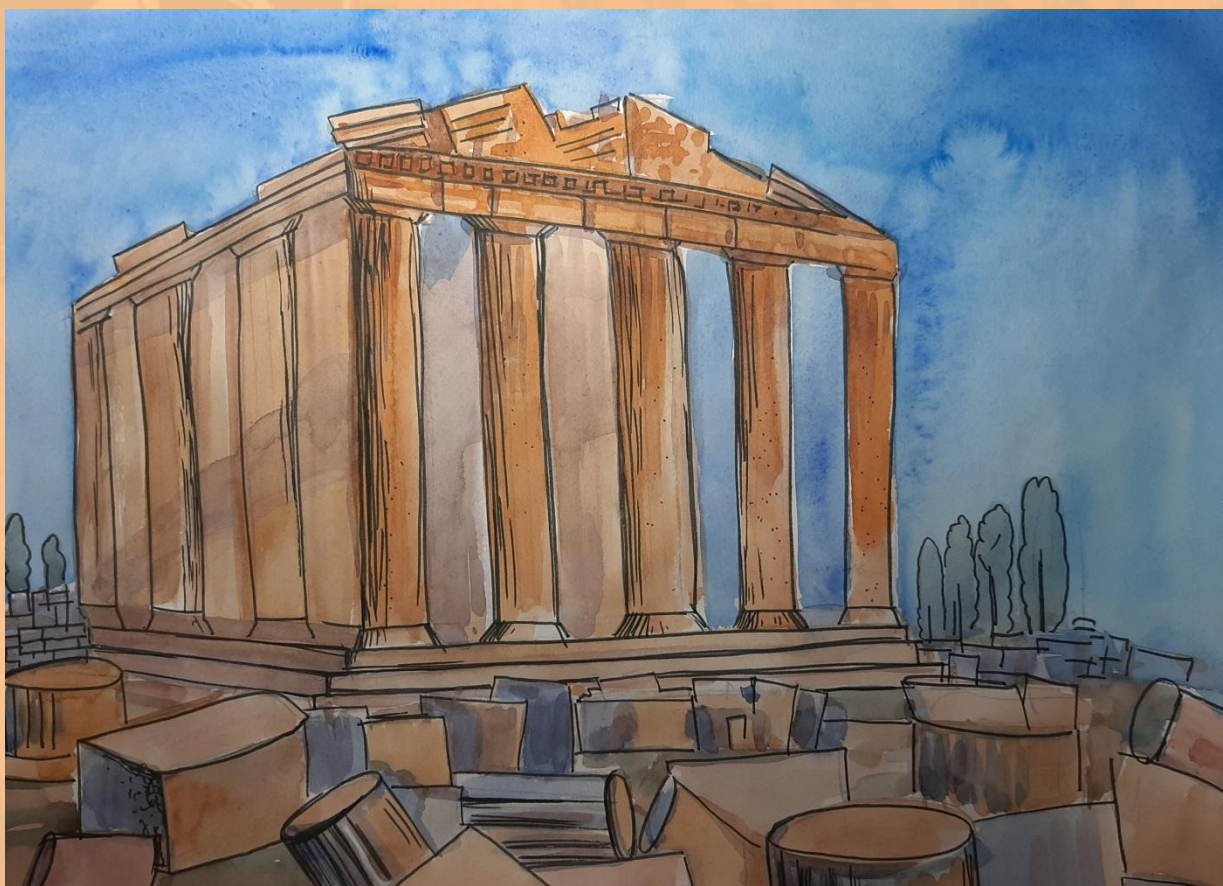
10. Смачиваем при помощи кистию водой часть листа где находится небо. Оттенками синей акварели рисуем небо по влажной бумаге. Намечаем тени в развалинах на переднем плане рисунка.



11. Смешиваем
коричневый цвет
с синим – рисуем
землю,
смешиваем
зелёный с синим
– рисуем траву и
деревья.



12. Смешиваем коричнево-рыжую акварель с охрой – рисуем храм и развалины. Замешиваем насыщенный яркий раствор рыже-коричневой акварели и с правой стороны здания рисуем ярче колоны, часть крыши и часть развалин.



13. По
просохшей
акварели
чёрным
фломастером
или линером
обводим
рисунок по
карандашным
линиям.

Ваш рисунок
ГОТОВ!



Сфотографируй рисунок
и отправь по вайберу.

**Желаю
творческих успехов!**

