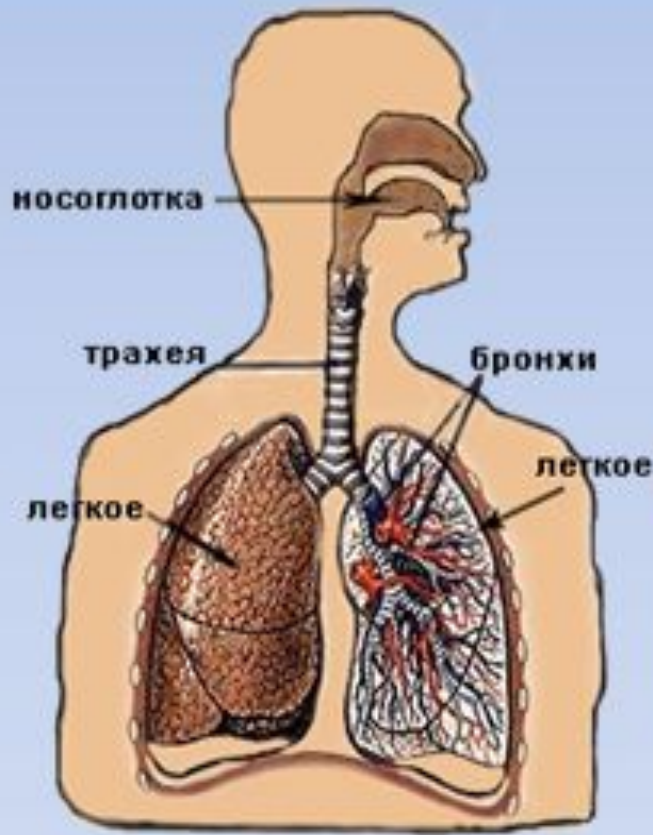


Хороведение.

# Строение голосового аппарата



**Дыхательный аппарат**

**Речевой аппарат**

**Гортань с голосовыми связками  
и резонаторы**

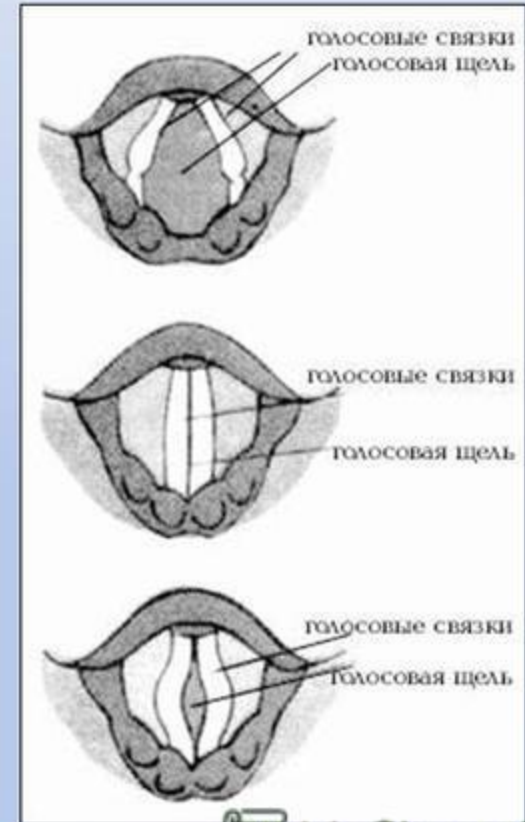
<http://vocalmuzshcola/>

# Образование звуков

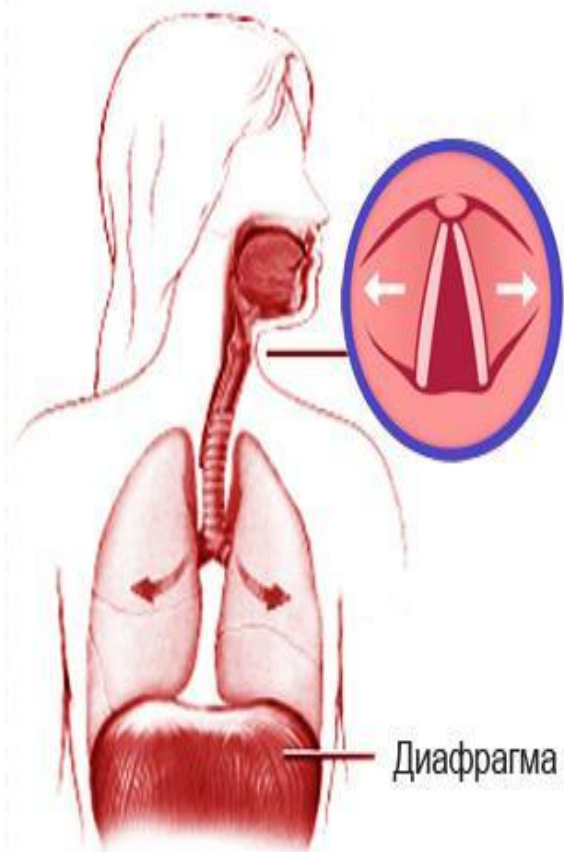


Человек молчит – голосовая щель треугольной формы и достаточно велика.

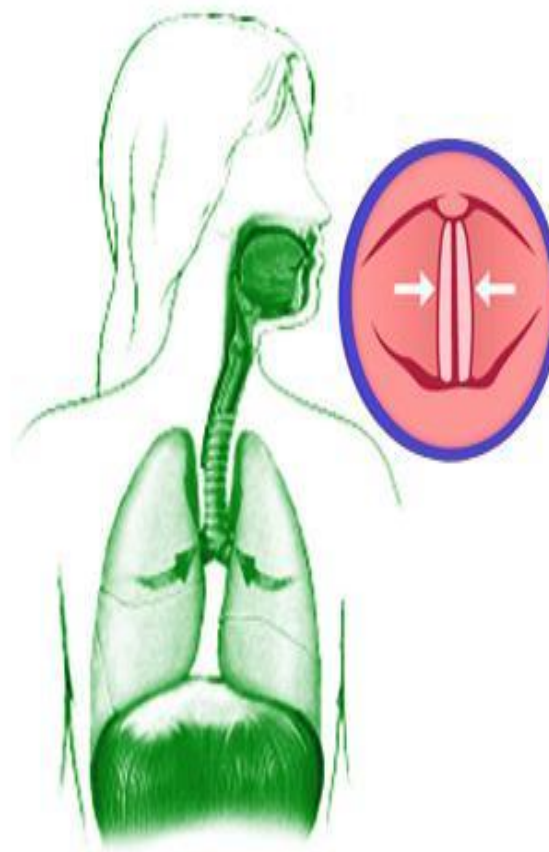
Звук появляется при неполном смыкании голосовой щели, прохождение через нее воздуха, который колеблет голосовые связки.



Голосовые связки  
в момент вдоха

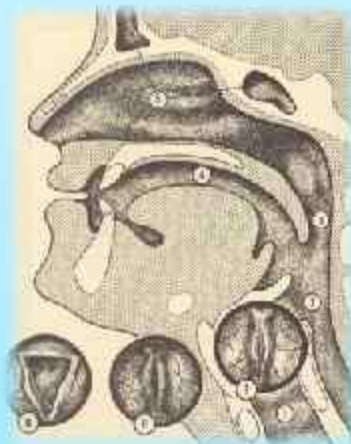


Голосовые связки  
при пении



## Для характеристики голоса крайне важны резонаторы.

Резонатор - полое тело, заполненное воздухом, имеющее выходные отверстия. Стенки резонатора колеблются, накладывая обертоны и усиливая звук. Чем больше резонатор, тем ниже тон голоса. Самый большой резонатор - грудная клетка.

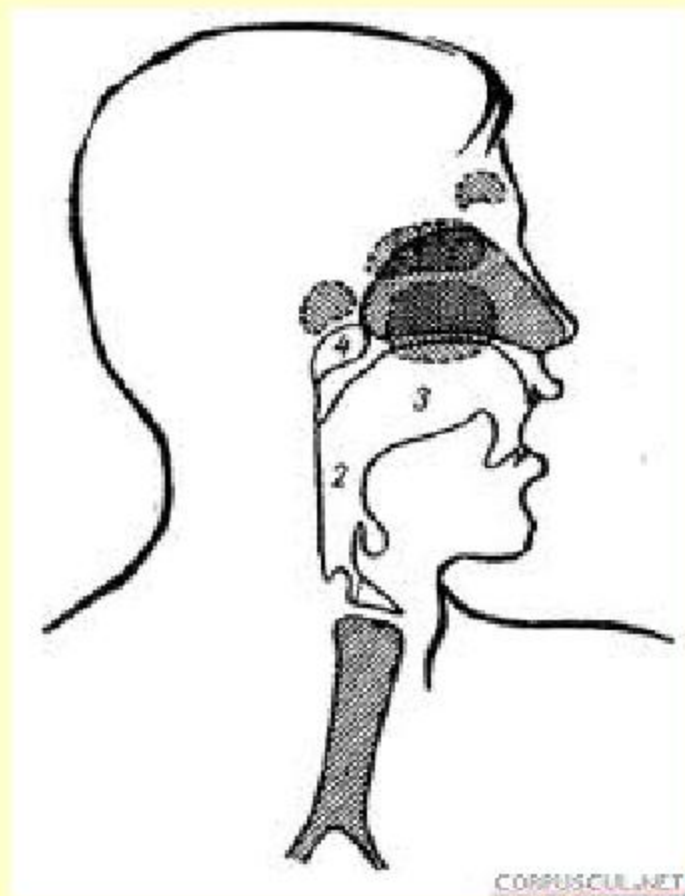


**Обертон** (нем. Ober-ton, от ober верхний и Ton тон), составляющая сложного колебания (механического, в том числе звукового, электрического) с частотой более высокой, чем основной тон.

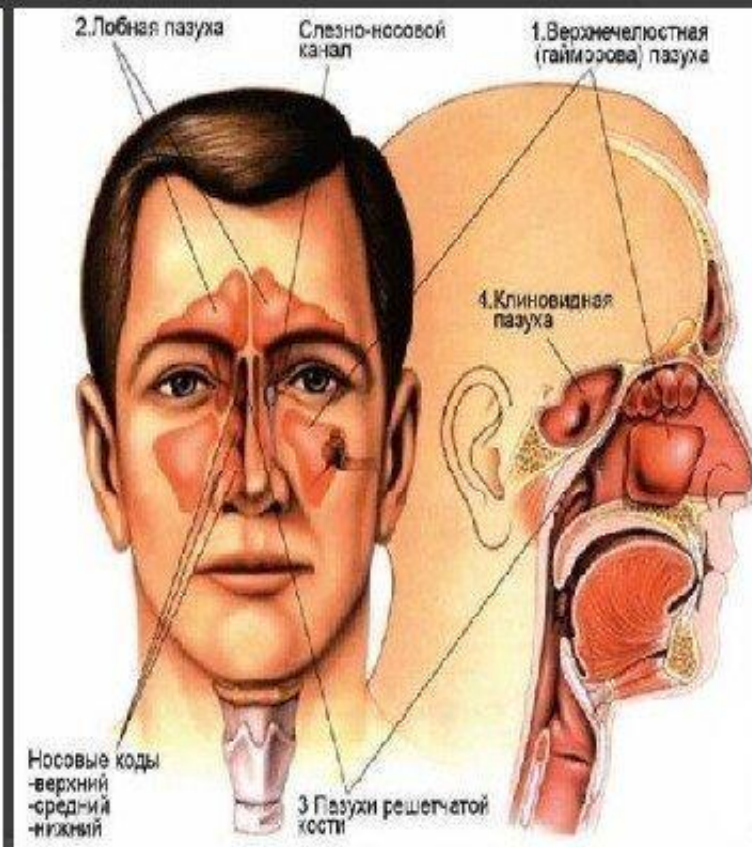
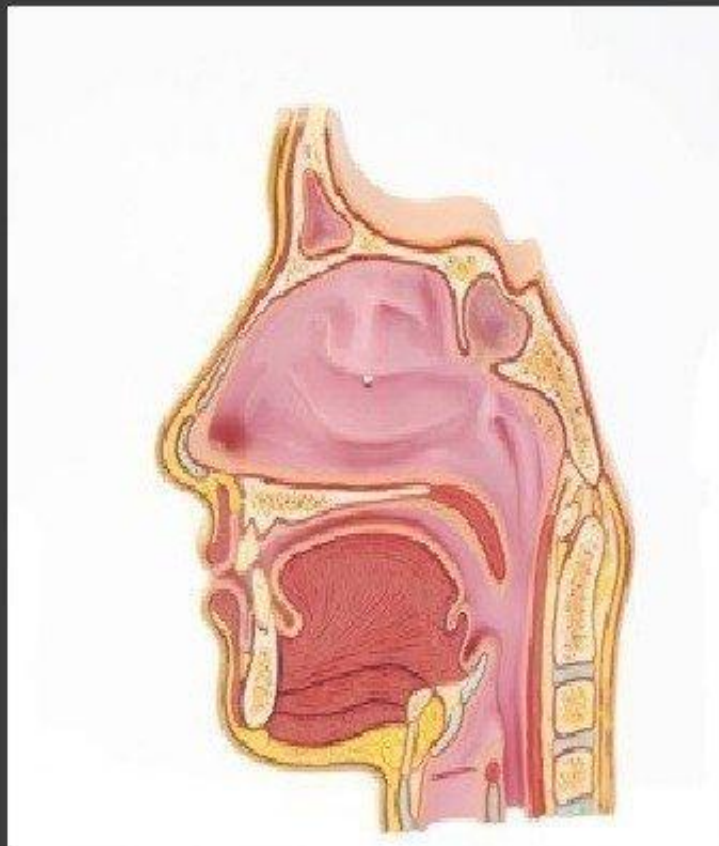


# Головные резонаторы:

- ◆ глотка,
- ◆ носоглотка,
- ◆ ротовая полость,
- ◆ носовая полость,
- ◆ придаточные полости носа.



- **Головной резонатор** – представляет собой совокупность работы лицевых (лобных и гайморовых) пазух под действием звуковых вибраций создаваемых смыканием голосовых связок в процессе звукоизвлечения.



## ПРОЦЕСС РАЗВИТИЯ ПЕВЧЕСКОГО ГОЛОСА ОКАЗЫВАЕТ ВОЗДЕЙСТВИЕ:

- Способствует развитию музыкальных способностей: мелодического и метроритмического слуха, ладового чувства, музыкальной памяти и др.,
- Активизирует работу левого (логического) и правого (образного) полушарий мозга, что проявляется в повышении работоспособности, улучшении настроения, активизации внимания,
- Развивает и укрепляет дыхательную систему, что особенно важно в детском возрасте,





## Резонаторы голоса



<http://vocalmuzshcola/>

# Гигиена голоса





# Правило № 1

Никогда не выходите сразу после занятия вокалом на улицу, особенно в холод. Хороший совет: выработайте привычку в холодное время года перед выходом на улицу выпить немного воды комнатной температуры. Это охладит стенки гортани. Вообще избегайте резкой смены температуры. После горячей еды и питья подождите в помещении 15-30 минут, иначе начнутся катары.





## Правило № 3



Следите за своей обувью, особенно в сырость и холод. Холодные, сырые ноги - верная простуда. Если это случилось, то обязательно сделайте горячую ножную ванну, наденьте теплые носки, постарайтесь сразу выпить горячего чая.







## Правило № 4



Вся одежда должна быть удобна и адекватна погоде. Но, кроме одежды и обуви, еще очень важна в нашем климате проблема головного убора - он должен быть достаточно легким и теплым. Известно очень много случаев невралгий, происшедших только по причине неподходящего головного убора. Они (невралгии) проходили, когда слишком тяжелый и жаркий головной убор сменялся на более рациональный. Чрезмерное согревание головы вызывает усиленный приток крови, головную боль, а также ведет к зябкости головы, понижению ее сопротивляемости быстрому охлаждению, что вызывает разные заболевания.





## Правило № 5



В повседневной жизни и деятельности дышать надо, по возможности, только через нос. Это предохраняет дыхательные пути от пыли и инфекции, которые оседают в носу, а воздух, проходя через нос, согревается и увлажняется. Хорошо прополаскивать щелочными водами (типа «Боржоми») рот, глотку, носоглотку, так как щелочная вода хорошо очищает слизистую.



# Правила гигиены голоса

- нагрузка на голосовой аппарат должна соответствовать степени его тренированности
- недопустимо форсированное звучание голоса, злоупотребление высокими нотами, криком, неумеренной речевой нагрузкой и т.д.
- недопустимы большие речевые нагрузки, пение во время болезни;
- необходимо избегать резкой смены температуры, а также жары, холода, духоты, пыли и т.п
- с разгоряченным голосовым аппаратом нельзя выходить на улицу в холодное время года, необходимо несколько остыть;



## Что вредно для голоса:

- громкие разговоры
- неумелое пользование голосом
- пение в больном состоянии



- При болезнях голосового аппарата, при переутомлении присутствие на занятиях не рекомендуется, так как голос в этих случаях должен находиться в состоянии покоя.



## Охрана и гигиена детского певческого голоса в условиях вокальной работы.

- При работе с детьми следует всегда правильно распределять физические нагрузки.
- Занятия с детьми нужно проводить в проветренных, не душных помещениях
- Соблюдать определенный ритм работы
- Строить режим занятий с учетом быстрой утомляемости
- Учитывать общее состояние здоровья учащегося
- Важен эмоционально-психологический микроклимат на уроке

# Необходимость охраны голоса.

- Голос – это своеобразный индикатор здоровья человека.
- Обладатели сильного голоса, как правило, имеют крепкое здоровье.
- От того как будет развиваться голос ребенка и, особенно от режима во время мутации, зависит качество взрослого голоса.





# Качества детского голоса



- *голос звонкий*
- *в нем мало обертонов*
- *диапазон его невелик*
- *сила голоса небольшая*
- Развитие и изменение голоса ребенка теснейшим образом связано с изменениями и ростом всего его организма, и в частности его голосового аппарата и центральной нервной системы.

# Вокальное обучение как действенный способ охраны детского голоса



- В процессе сольного пения
- укрепляется певческий аппарат,
- развивается дыхание,
- положение тела во время пения (певческая установка) способствует воспитанию хорошей осанки.
- Все это положительно влияет на общее состояние здоровья учащихся: благотворно действует на бронхо - лёгочную систему, почки, на железы внутренней секреции, массирует



## Певческие голоса

	<b>ЖЕНСКИЕ</b>	<b>ДЕТСКИЕ</b>	<b>МУЖСКИЕ</b>
<b>ВЫСОКИЕ</b>	сопрано	дискант	тенор
<b>СРЕДНИЕ</b>	меццо-сопрано	альт	баритон
<b>НИЗКИЕ</b>	контральто	-	бас

❖ Кто руководит симфоническим оркестром? **Дирижёр**

❖ Инструментальная или вокальная музыка, предназначенная для исполнения в небольшом помещении и для небольшого состава исполнителей

**Камерная музыка**

# Тип певческого голоса.

*Сопрано - высокий женский голос*

*Меццо-сопрано – средний женский голос*

*Контральто – низкий женский голос*

*Тенор – высокий мужской голос*

*Баритон - средний мужской голос*

*Бас - низкий мужской голос*

# Мужские певческие голоса

- **Бас** – низкий мужской голос
- **Бас-профундо** – самый низкий мужской голос (церковная музыка)
- **Баритон** – средний мужской голос
- **Тенор** – высокий мужской голос
- **Дискант** – голос мальчиков.



<b>ТЕНОР-АЛЬТИНО</b>	Звездочёт (Римский-Корсаков «Золотой петушок»)
<b>ЛИРИЧЕСКИЙ ТЕНОР</b>	Ленский (Чайковский «Евгений Онегин») Фауст (Гуно «Фауст») Альфред (Верди «Травиата»)
<b>ДРАМАТИЧЕСКИЙ ТЕНОР</b>	Хозе (Бизе «Кармен») Отелло (Верди «Отелло») Герман (Чайковский «Пиковая дама»)
<b>БАРИТОН</b>	Эскамильо (Бизе «Кармен») Риголетто (Верди «Риголетто») Онегин (Чайковский «Евгений Онегин») Демон (Рубинштейн «Демон») Валентин (Гуно «Фауст»)
<b>БАС</b>	Иван Сусанин (Глинка «Иван Сусанин») Борис Годунов (Мусоргский «Борис Годунов») Дон Базилио (Россини «Севильский цирюльник») Кончак (Бородин «Князь Игорь»)



<b>КОЛОРАТУРНОЕ СОПРАНО</b>	Снегурочка (Римский-Корсаков «Снегурочка») Царевна Лебедь (тот же автор «Сказка о царе Салтане») Царица Ночи (Моцарт «Волшебная флейта»)
<b>ЛИРИЧЕСКОЕ СОПРАНО</b>	Татьяна (Чайковский «Евгений Онегин») Тамара (Рубинштейн «Демон»)
<b>ДРАМАТИЧЕСКОЕ СОПРАНО</b>	Наташа (Даргомыжский «Русалка») Лиза (Чайковский «Пиковая дама»)
<b>МЕЦЦО-СОПРАНО</b>	Кармен (Бизе «Кармен») Любаша (Римский-Корсаков «Царская невеста») Марина Мнишек (Мусоргский «Борис Годунов») Амнерис (Верди «Аида»)
<b>КОНТРАЛЬТО</b>	Полина (Чайковский «Пиковая дама») Ваня (Глинка «Иван Сусанин») Ратмир (Глинка «Руслан и Людмила») Лель (Римский-Корсаков «Снегурочка»)