



Древний Египет



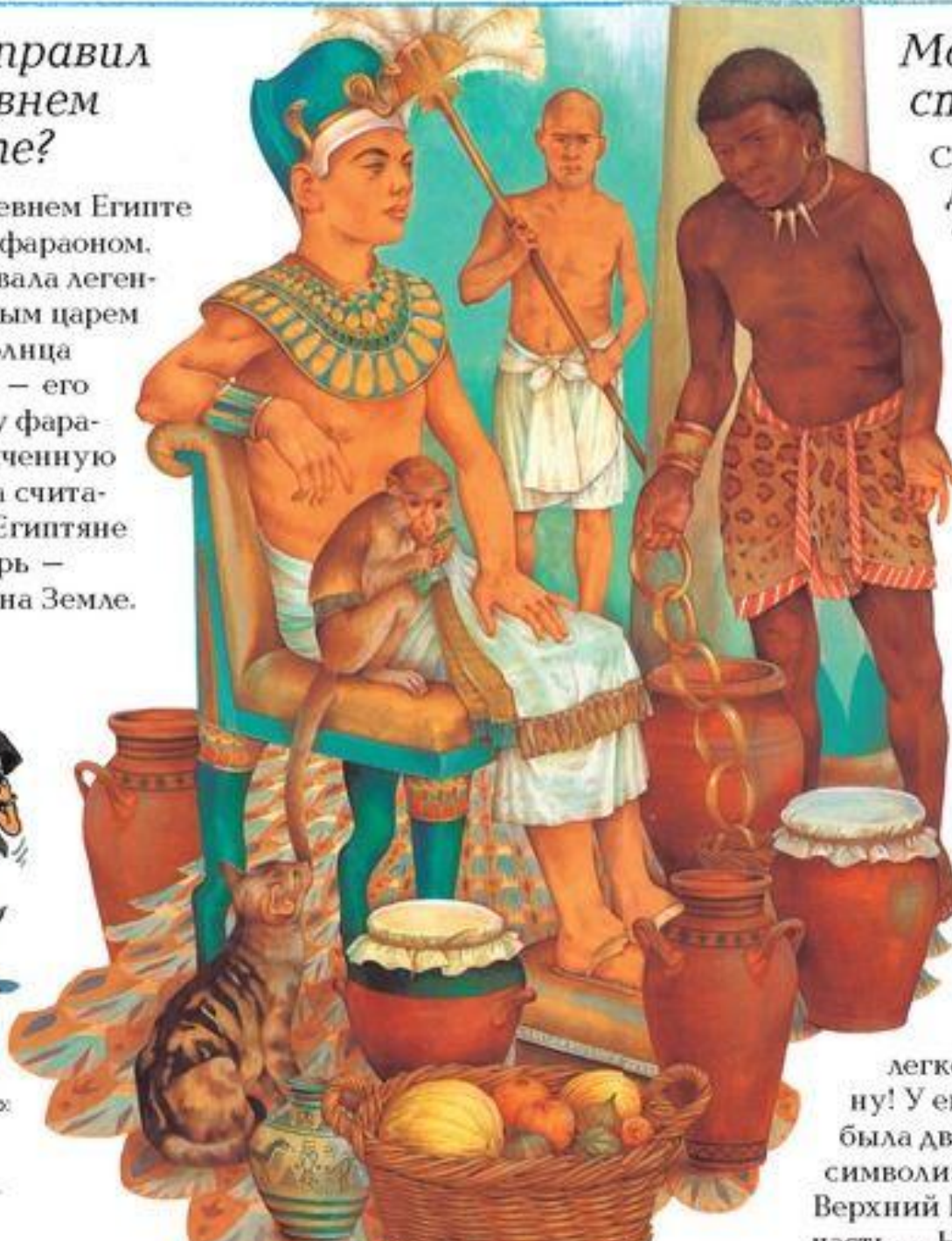


Кто правил в Древнем Египте?

Царя в Древнем Египте называли фараоном. Существовала легенда, что первым царем Египта был бог солнца Ра и все фараоны — его потомки. Поэтому фараон имел неограниченную власть и его особа считалась священной. Египтяне верили, что их царь — воплощение бога на Земле.



• У фараона был штат придворных. Они носили высокие титулы, например: Распорядитель царского платья, Хранитель царских париков. Советников фараона называли



Могла ли женщина стать фараоном?

Среди правителей Древнего Египта было совсем мало женщин. Самая известная из них — Хатшепсут, которую короновали не как царицу, а как царя. Когда царем Египта стал шестилетний племянник Хатшепсут, ее попросили управлять страной, пока мальчик не повзрослеет. Однако она вовсе не собиралась отдавать трон племяннику. Он смог стать фараоном лишь в 30-летнем возрасте!



• Пока Хатшепсут была фараоном, она носила знаки царской власти, в том числе и фальшивую бороду, сделанную из человеческих волос.

Как египтяне узнавали своего фараона?

Узнать фараона было легко — ведь он носил корону! У египетских фараонов была двойная корона: белая символизировала южную часть Египта — Верхний Египет, а красная — северную





Религия Древнего Египта



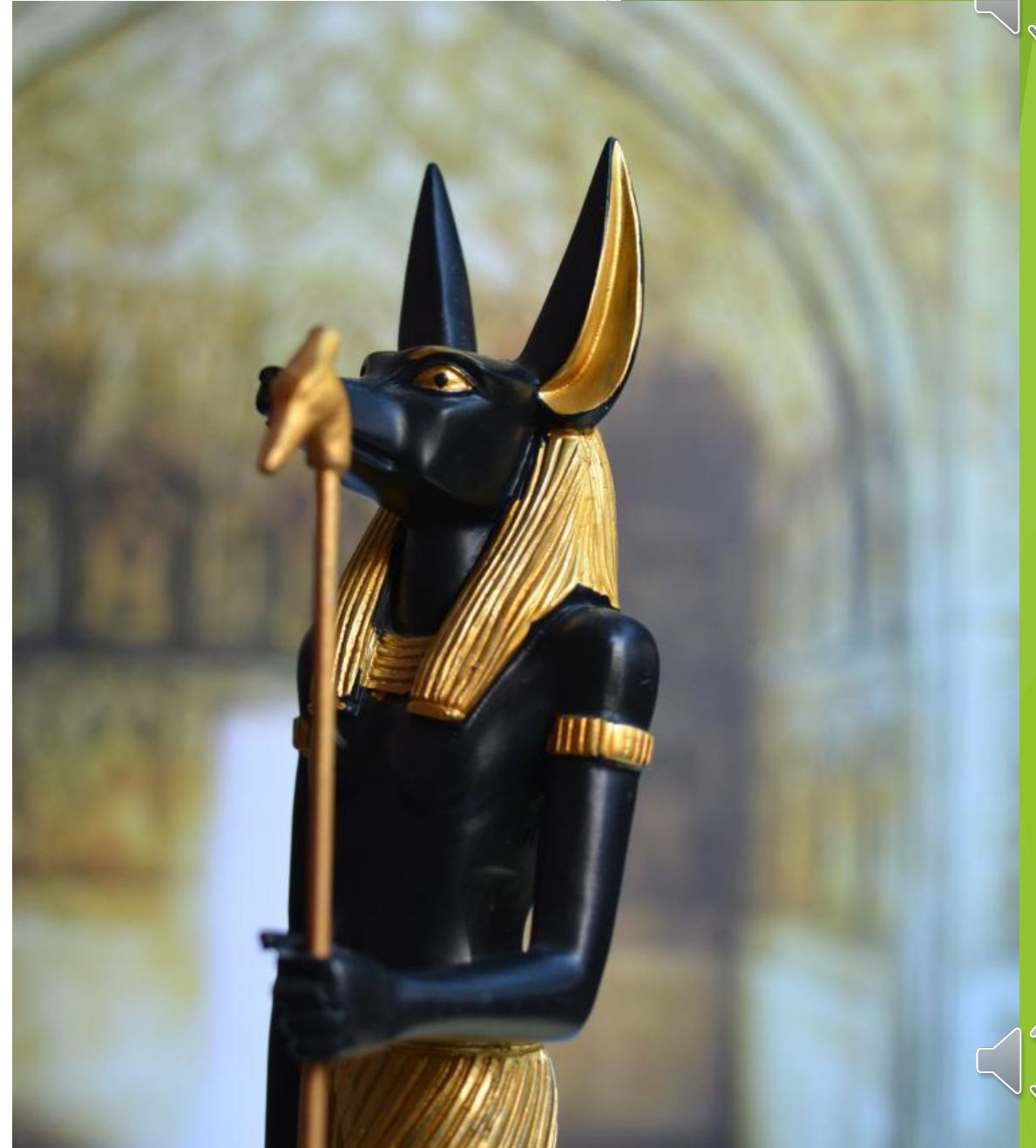
- **Тотемизм**
- Религия Древнего Египта формировалась под влиянием тотемизма. Тотемом, как правило, избиралось животное, с которым племя себя связывало тесными узами. Однако в Древнем Египте связь с миром животных оказалась столь сильной, что продолжала развиваться и переходила в новое качество. Итогом этого стал огромный пантеон божеств с зооморфным обликом. При этом сами животные с богами не отождествлялись, за исключением тех случаев, когда определённое животное считалось «воплощением души» какого-либо бога.
- Самыми почитаемыми были культы быка, ибиса, коршуна, сокола, кошки, павиана, крокодила и жука-скарабея. Поклонение другим животным носило уже локальный характер. Животное, почитавшееся в одном номе, не считалось священным в другом. Нередко из-за этого разгоралась вражда между жителями разных областей. Но все же на священных ибисов, коршунов и соколов охота была запрещена везде. На львов могли охотиться только в честь праздника богини Бастет, в отдельных номах могли убивать крокодилов при условии возрастания их численности.



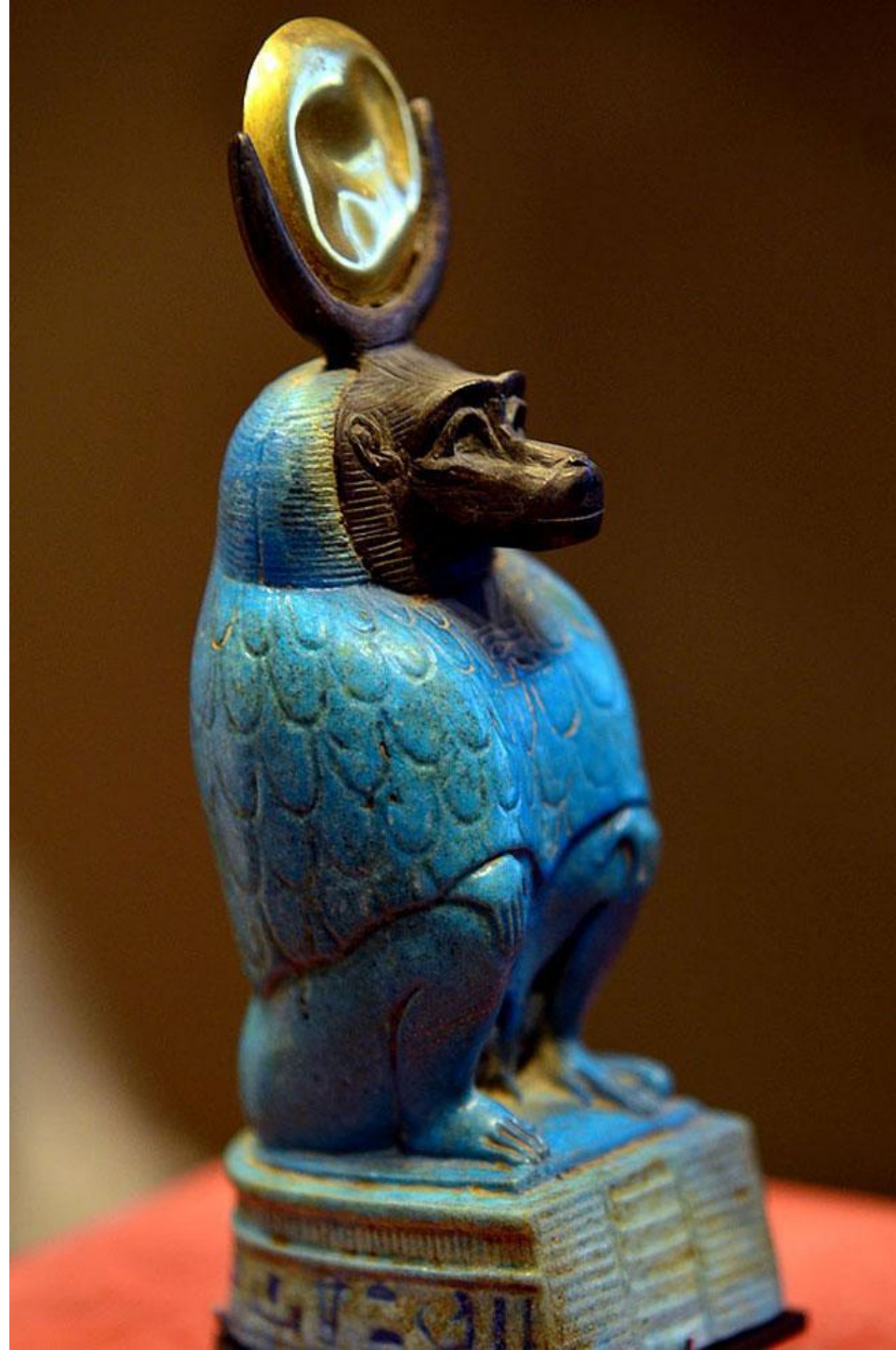
Анубис- покровитель мертвых



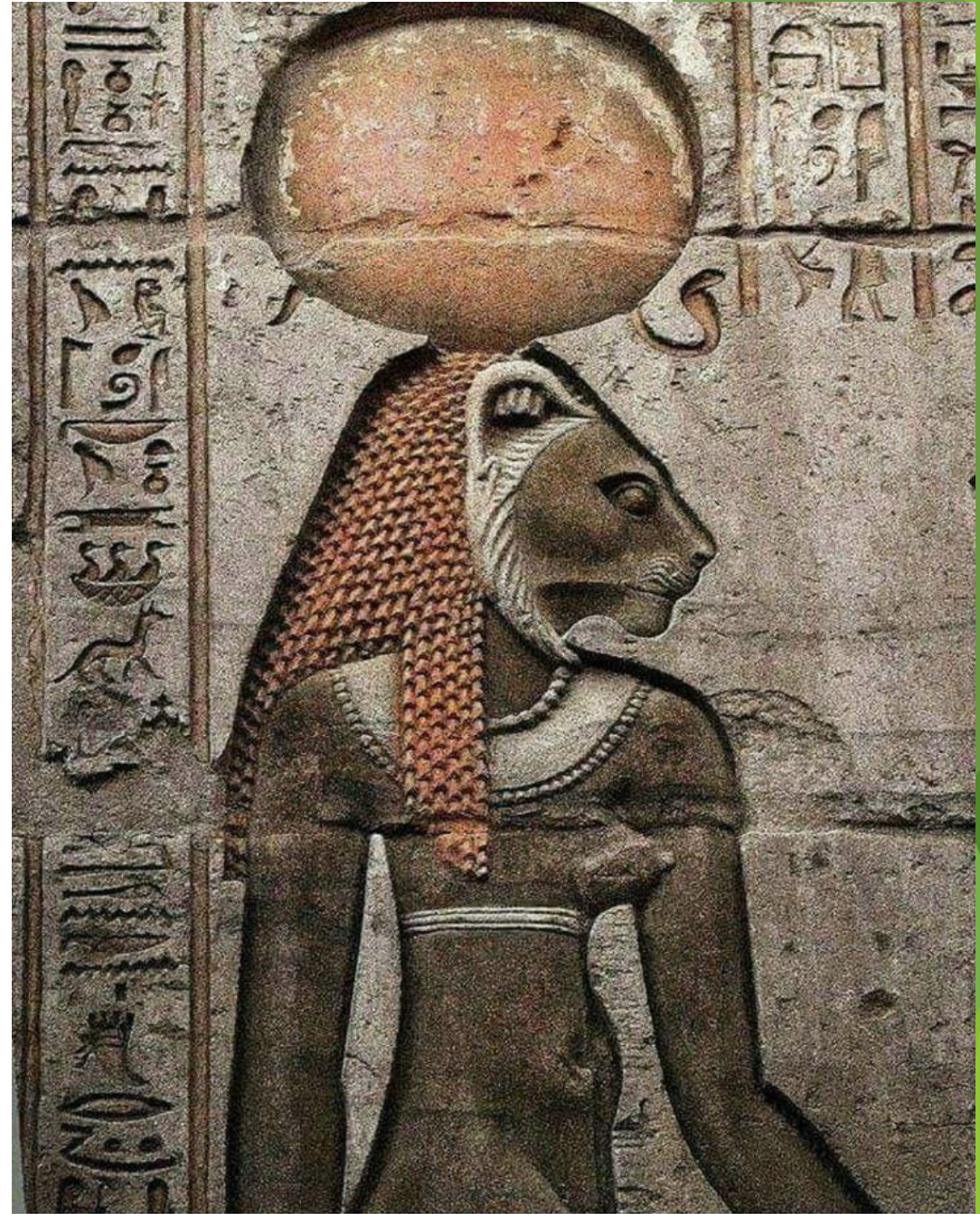
Считался стражем загробного мира. Он сопровождал умершего на пути в потусторонний мир. У него было тело человека голова шакала.



Тот- бог мудрости

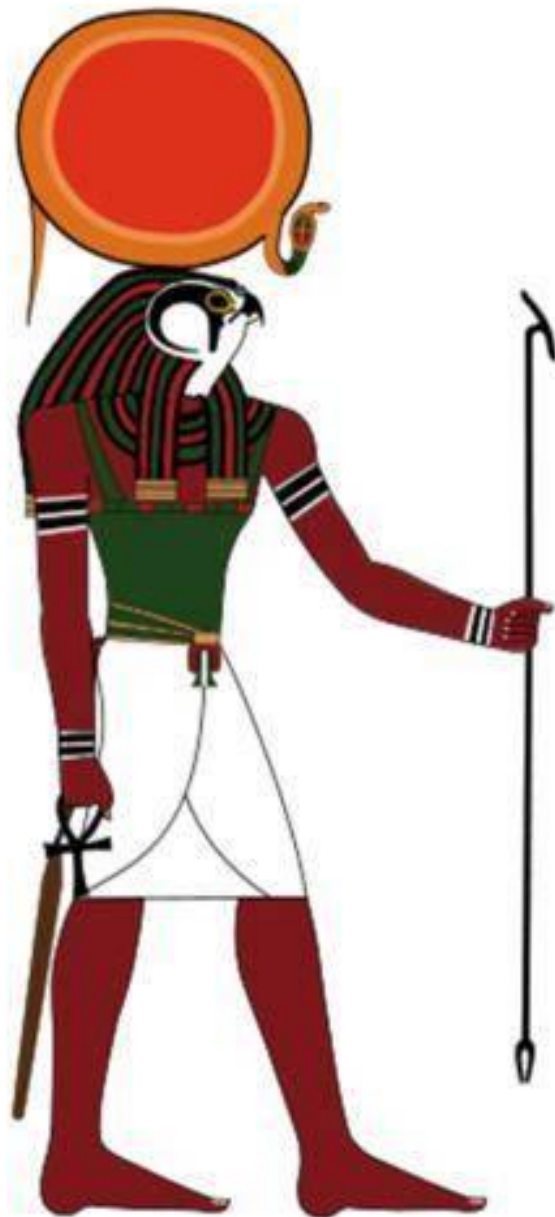


Сохмет- богиня войны

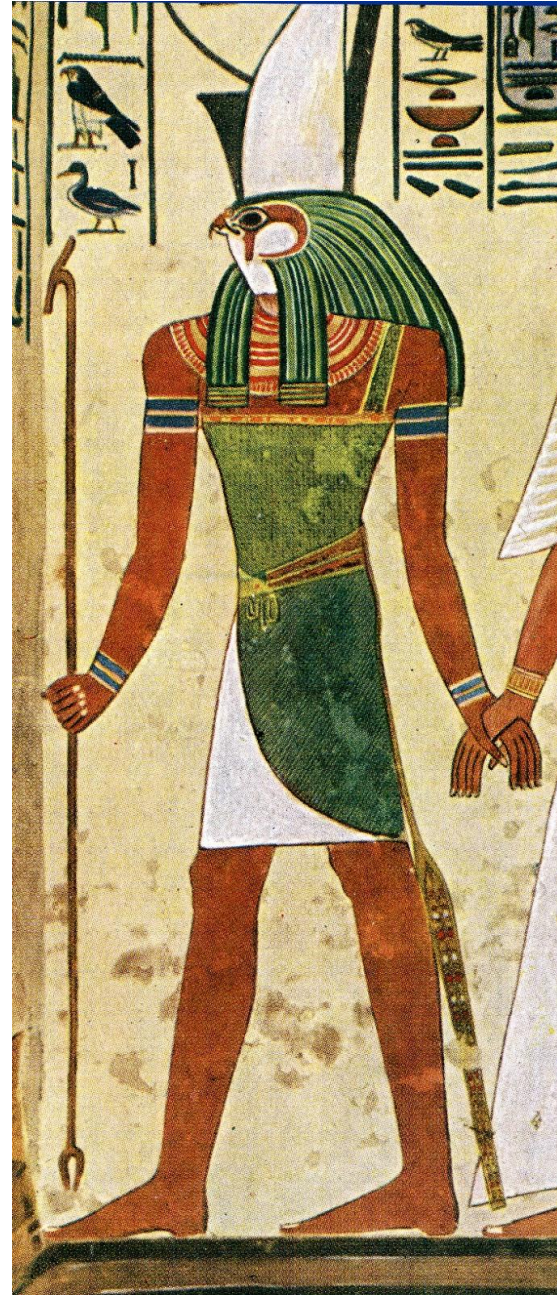


Ра

Ра - бог солнца в Гелиополисе, позднее отождествлен с богом Фив Амоном (Амон-Ра); человек с головой сокола и с солнечным диском.

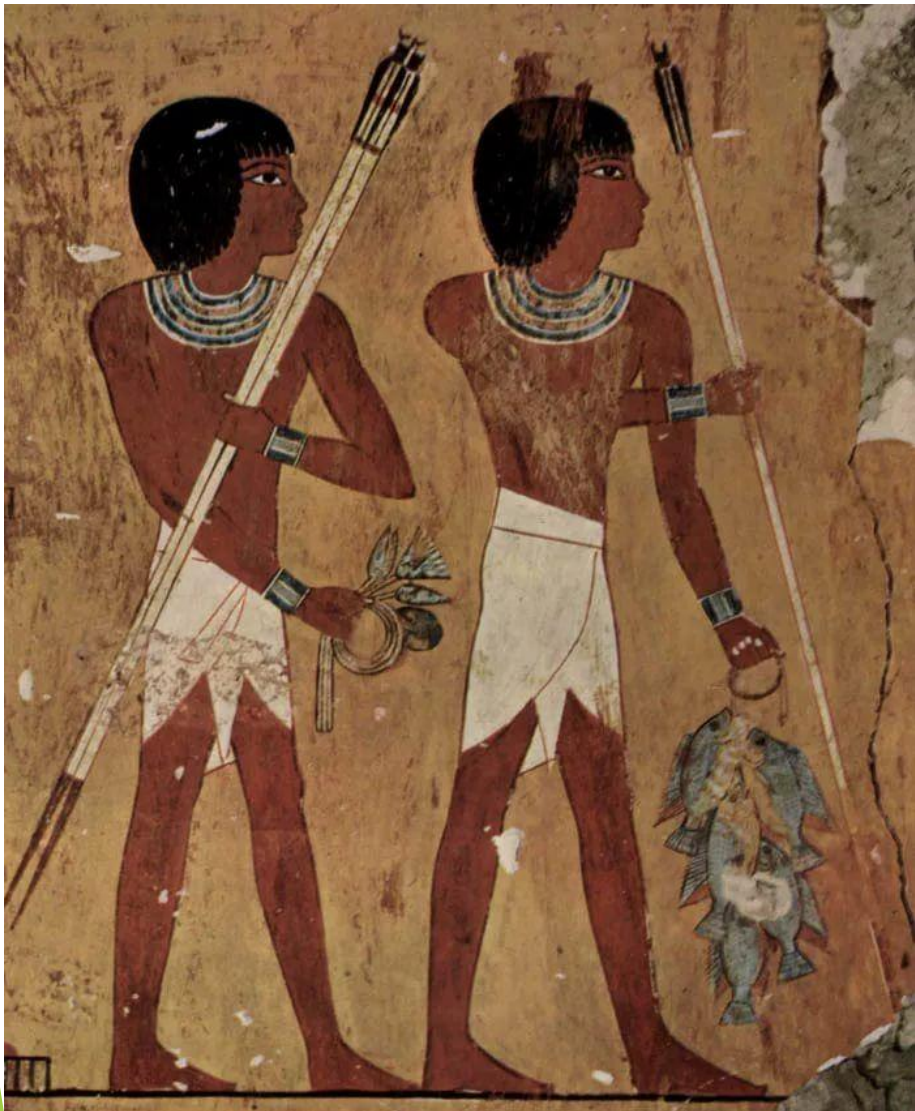


Гор- бог неба и солнца в облике сокола; человека с головой сокола или крылатого солнца.



Египтяне верили, что смерть переход в другой мир, где умершим понадобятся их тела. Для того чтоб тело сохранилось, его подвергали специальной обработке- бальзамированию. Получалась мумия, которая сохранялась тысячи лет. Мумию помещали в несколько деревянных гробов, вложенных один в другой и последним был каменный саркофаг





Вопросы для закрепления темы

- ▶ Назови реку, которая протекала через весь Египет
- ▶ Как называли правителя Египта?
- ▶ Как египтяне узнавали своего фараона
- ▶ На каком берегу Нила египтяне хоронили своих усопших?
- ▶ Зачем египтяне бальзамировали своих умерших?
- ▶ Какой бог сопровождал в царство мертвых?
- ▶ Как выглядели боги древних египтян?
- ▶ Кто такой бог Гор?
- ▶ Как выглядела богиня Ушепти?
- ▶ Кто охранял границу между миром мертвых и живых?
- ▶ Как он выглядел?
- ▶ Какую роль в жизни египтян выполнял художник или скульптор?
- ▶ Каким было искусство Египта, чему оно служило?

Ответь на вопросы в тетради и нарисуй карандашами любой понравившийся фрагмент из фрески.

