

Общие положения

1.1. Настоящие Правила дорожного движения устанавливают единый порядок дорожного движения на всей территории Российской Федерации. Другие нормативные акты, касающиеся дорожного движения, должны основываться на требованиях Правил и не противоречить им

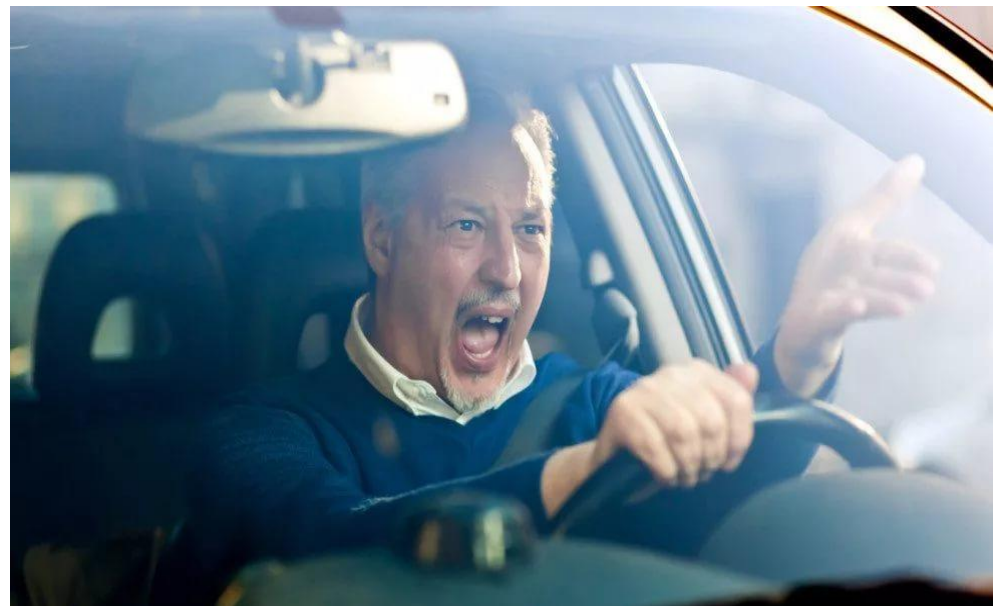
1.3. Участники дорожного движения обязаны знать и соблюдать относящиеся к ним требования Правил, сигналов светофоров, знаков и разметки, а также выполнять распоряжения регулировщиков, действующих в пределах предоставленных им прав и регулирующих дорожное движение установленными сигналами.

1.4. На дорогах установлено правостороннее движение транспортных средств.

1.5. Участники дорожного движения должны действовать таким образом, чтобы не создавать опасности для движения и не причинять вреда. Запрещается повреждать или загрязнять покрытие дорог, снимать, загораживать, повреждать, самовольно устанавливать дорожные знаки, светофоры и другие технические средства организации движения, оставлять на дороге предметы, создающие помехи для движения. Лицо, создавшее помеху, обязано принять все возможные меры для ее устранения, а если это невозможно, то доступными средствами обеспечить информирование участников движения об опасности и сообщить в полицию.

1.6. Лица, нарушившие Правила, несут ответственность в соответствии с действующим законодательством

Водитель



«Водитель» — лицо, управляющее каким — либо транспортным средством, погонщик, ведущий по дороге вьючных, верховых животных или стадо. К водителю приравнивается обучающий вождению.



«Транспортное средство» (ТС) — устройство, предназначенное для перевозки по дорогам людей, грузов или оборудования, установленного на нем.

Транспортные средства категории В

Автомобили с разрешённой максимальной массой не более 3,5 тонн и числом сидячих мест не более восьми, не считая кресла водителя.

Транспортные средства категории С

Грузовые автомобили с разрешённой максимальной массой более 3,5 тонн.

Легковые автомобили

Малые грузовики

Средние грузовики

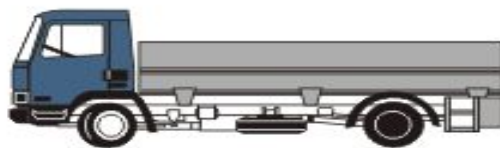
Большие грузовики



Транспортное средство



Механические транспортные средства



транспортное средство, приводимое в движение двигателем.

Термин распространяется также на любые тракторы и самоходные машины.

«Маршрутное транспортное средство» — транспортное средство общего пользования (автобус, троллейбус, трамвай), предназначенное для перевозки по дорогам людей и движущееся по установленному маршруту с обозначенными местами остановок.



«Велосипед» — транспортное средство, кроме инвалидных колясок, которое имеет по крайней мере два колеса и приводится в движение как правило мускульной энергией лиц, находящихся на этом транспортном средстве, в частности при помощи педалей или рукояток, и может также иметь электродвигатель номинальной максимальной мощностью в режиме длительной нагрузки, не превышающей 0,25 кВт, автоматически отключающийся на скорости более 25 км/ч.



«ВЕЛОСИПЕДИСТ» - лицо, управляющее велосипедом



«Мопед» — двух- или трехколесное транспортное средство, приводимое в движение двигателем с рабочим объемом не более 50 куб. см и имеющее максимальную конструктивную скорость не более 50 км/ч. К мопедам приравниваются велосипеды с подвесным двигателем, квадроциклы и другие транспортные средства с аналогичными характеристиками.



«Мотоцикл» — двухколесное механическое транспортное средство с боковым прицепом или без него, рабочий объём двигателя которого (в случае двигателя внутреннего сгорания) превышает 50 куб.см или максимальная конструктивная скорость (при любом двигателе) превышает 50 км/ч. К мотоциклам приравниваются трициклы, а также квадроциклы с мотоциклетной посадкой или рулём мотоциклетного типа, имеющие нагруженную массу, не превышающую 400 кг (550 кг для транспортных средств, предназначенных для перевозки грузов) без учёта массы аккумуляторов (в случае электрических транспортных средств), и максимальную эффективную мощность двигателя, не превышающую 15 лРт



К
В
А
Д
Р

Ц
И
К
Л

КВАДРОЦИКЛ



КВАДРИЦИКЛ



<i>Посадка</i>	«Верхом», по-мотоциклетному	В кресло или диван, по-автомобильному
<i>Руль</i>	Мотоциклетный (велосипедный)	Круглый («баранка», штурвал)
<i>Педали</i>	Отсутствуют, либо multifunctional по-мотоциклетному (например, педаль-рычаг для циклического переключения скоростей).	Акселератор, тормоз, сцепление, по-автомобильному.
<i>Управление</i>	Как правило – только на руле, по-мотоциклетному.	Руль, педали, селектор переключения режимов или скоростей. По-автомобильному.
<i>Салон</i>	Как правило - нет	Как правило - есть

ВУ категории «А», подтверждает также право на управление транспортными средствами подкатегории «А1» и подкатегории «В1» с мотоциклетной посадкой или рулем мотоциклетного типа.
ВУ категории «В» — подкатегории «В1» (кроме транспортных средств с мотоциклетной посадкой или рулем мотоциклетного типа).

ВУ любой категорий или подкатегорий подтверждает право на управление ТС категории «М».

Дорога



«Дорога» — обустроенная или приспособленная и используемая для движения транспортных средств полоса земли либо поверхность искусственного сооружения. Дорога включает в себя одну или несколько проезжих частей, а также трамвайные пути, тротуары, обочины и разделительные полосы при их наличии.

Автомагистраль



5.1

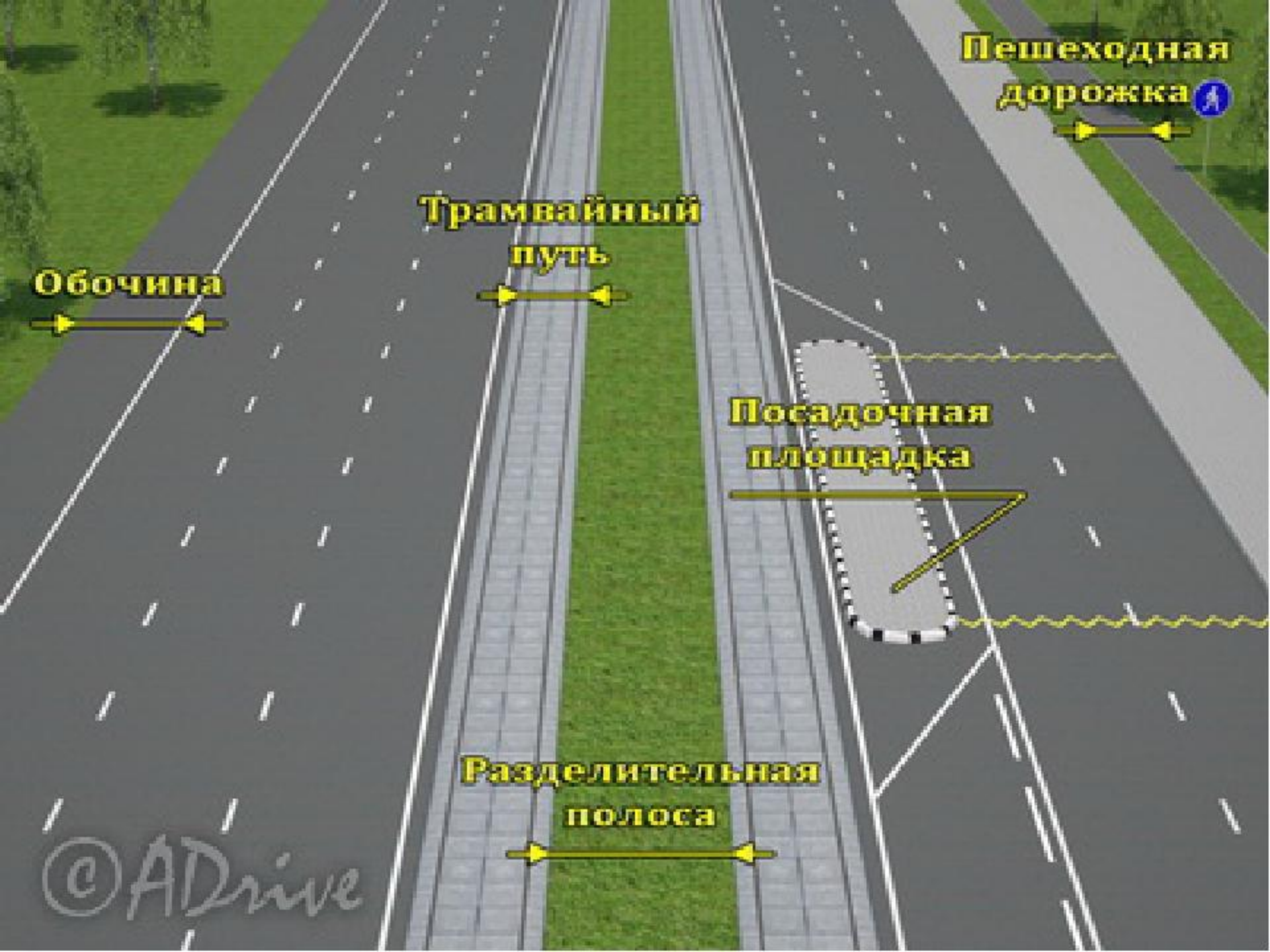
Автомагистраль




5.2

Конец автомагистрали

«Автомагистраль» — дорога, обозначенная знаком [5.1](#) и имеющая для каждого направления движения проезжие части, отделенные друг от друга разделительной полосой (а при ее отсутствии — дорожным ограждением), без пересечений в одном уровне с другими дорогами, железнодорожными или трамвайными путями, пешеходными или велосипедными дорожками.



Пешеходная дорожка 

Трамвайный путь

Обочина

Посадочная площадка

Разделительная полоса

© ADrive

Проезжая часть



«Проезжая часть» — элемент дороги, предназначенный для движения безрельсовых транспортных средств



Разделительная полоса



«Разделительная полоса» — элемент дороги, выделенный конструктивно и (или) с помощью разметки [1.2.1](#), разделяющий смежные проезжие части и не предназначенный для движения и остановки транспортных средств.



Полоса движения



«Полоса движения» — любая из продольных полос проезжей части, обозначенная или не обозначенная разметкой и имеющая ширину, достаточную для движения автомобилей в один ряд.

Тротуар



«Тротуар» — элемент дороги, предназначенный для движения пешеходов и примыкающий к проезжей части или к велосипедной дорожке либо отделенный от них газоном.

Перекресток



«Перекресток» — место пересечения, примыкания или разветвления дорог на одном уровне, ограниченное воображаемыми линиями, соединяющими соответственно противоположные, наиболее удаленные от центра перекрестка начала закруглений проезжих частей. Не считаются перекрестками выезды с прилегающих территорий.

Прилегающая территория



«Прилегающая территория» — территория, непосредственно прилегающая к дороге и не предназначенная для сквозного движения транспортных средств (дворы, жилые массивы, автостоянки, АЗС, предприятия и тому подобное). Движение по прилегающей территории осуществляется в соответствии с настоящими Правилами.

Обочина



«Обочина» — элемент дороги, примыкающий непосредственно к проезжей части на одном уровне с ней, отличающийся типом покрытия или выделенный с помощью разметки [1.2.1](#) либо [1.2.2](#) используемый для движения, остановки и стоянки в соответствии с Правилами.

Парковка



«Парковка (парковочное место)» — специально обозначенное и при необходимости обустроенное и оборудованное место, являющееся в том числе частью автомобильной дороги и (или) примыкающее к проезжей части и (или) тротуару, обочине, эстакаде или мосту, либо являющееся частью подэстакадных или подмостовых пространств, площадей и иных объектов улично-дорожной сети, зданий, строений или сооружений и предназначенное для организованной стоянки транспортных средств на платной основе или без взимания платы по решению собственника или иного владельца автомобильной дороги, собственника земельного участка либо собственника соответствующей части здания, строения или сооружения.

Пешеходный переход



«Пешеходный переход» — участок проезжей части, трамвайных путей, обозначенный знаками [5.19.1](#) , [5.19.2](#) и (или) разметкой [1.14.1](#) и [1.14.2](#) и выделенный для движения пешеходов через дорогу. При отсутствии разметки ширина пешеходного перехода определяется расстоянием между знаками [5.19.1](#) и [5.19.2](#)

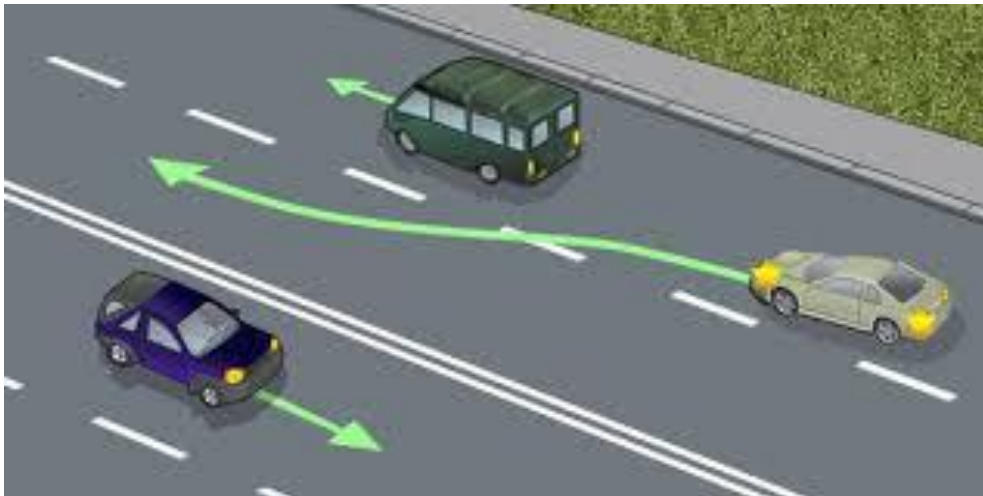
Перестроение



«Перестроение» — выезд из занимаемой полосы или занимаемого ряда с сохранением первоначального направления движения.

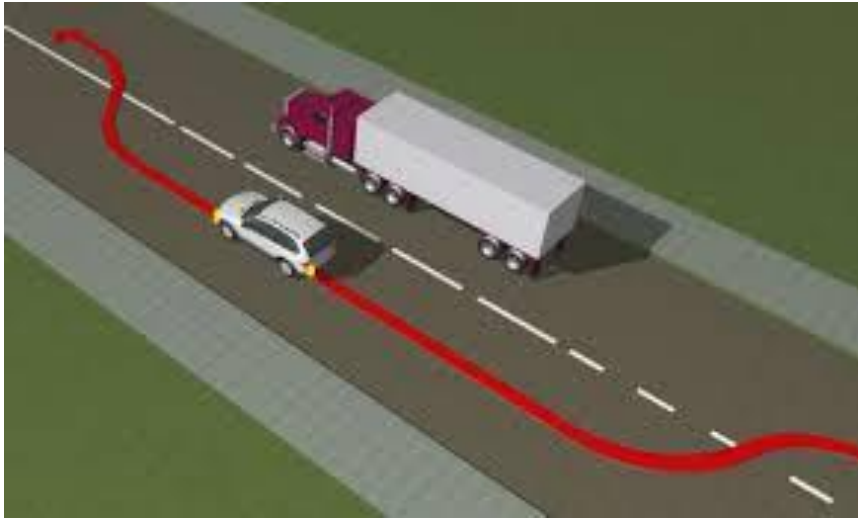


Обережение



«Обережение» — движение транспортного средства со скоростью, большей скорости попутного транспортного средства.

Обгон



«Обгон» — опережение одного или нескольких транспортных средств, связанное с выездом на полосу (сторону проезжей части), предназначенную для встречного движения, и последующим возвращением на ранее занимаемую полосу (сторону проезжей части).

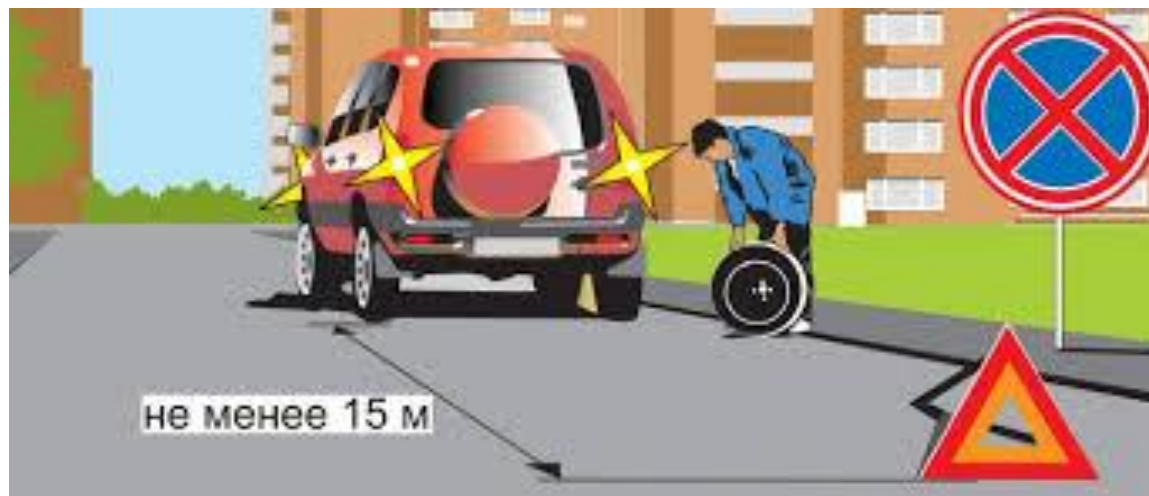
Остановка



«Остановка» — преднамеренное прекращение движения транспортного средства на время до 5 минут, а также на большее, если это необходимо для посадки или высадки пассажиров либо загрузки или разгрузки транспортного средства.



«Вынужденная остановка» — прекращение движения транспортного средства из — за его технической неисправности или опасности, создаваемой перевозимым грузом, состоянием водителя (пассажира) или появлением препятствия на дороге.



Стоянка



6.4



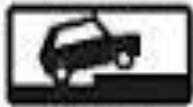
8.6.2



8.6.3



8.6.6



8.6.7



8.6.8



8.6.9



«Стоянка» — преднамеренное прекращение движения транспортного средства на время более 5 минут по причинам, не связанным с посадкой или высадкой пассажиров либо загрузкой или разгрузкой транспортного средства.

Автопоезд



«Автопоезд» — механическое транспортное средство, сцепленное с прицепом (прицепами).

Велосипедная дорожка



«Велосипедная дорожка» — конструктивно отделенный от проезжей части и тротуара элемент дороги (либо отдельная дорога), предназначенный для движения велосипедистов и обозначенный знаком [4.4.1](#).

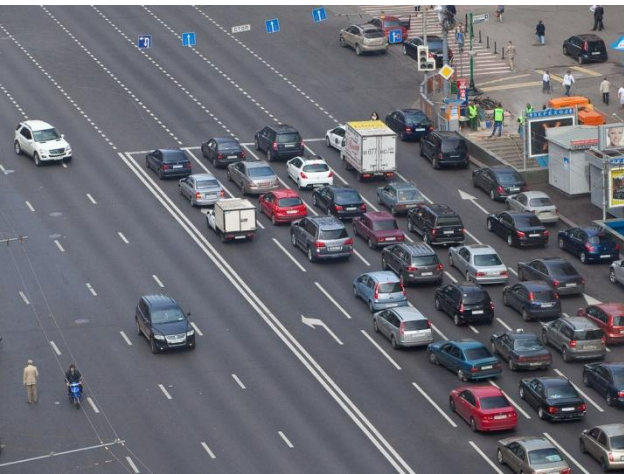


Главная дорога



«Главная дорога» — дорога, обозначенная знаками [2.1](#), [2.3.1](#) — [2.3.7](#) или [5.1](#) по отношению к пересекаемой (примыкающей), или дорога с твердым покрытием (асфальто- и цементобетон, каменные материалы и тому подобное) по отношению к грунтовой, либо любая дорога по отношению к выездам с прилегающих территорий. Наличие на второстепенной дороге непосредственно перед перекрестком участка с покрытием не делает ее равной по значению с пересекаемой.

Дорожное движение



«Дорожное движение» — совокупность общественных отношений, возникающих в процессе перемещения людей и грузов с помощью транспортных средств или без таковых в пределах дорог.

Дневные ходовые огни



«Дневные ходовые огни» — внешние световые приборы, предназначенные для улучшения видимости движущегося транспортного средства спереди в светлое время суток.

«Дорожно — транспортное происшествие» — событие, возникшее в процессе движения по дороге транспортного средства и с его участием, при котором погибли или ранены люди, повреждены транспортные средства, сооружения, грузы либо причинен иной материальный ущерб.



«Железнодорожный переезд» — пересечение дороги с железнодорожными путями на одном уровне.



«Населенный пункт» — застроенная территория, въезды на которую и выезды с которой обозначены знаками [5.23.1 - 5.23.2](#), [5.24.1 - 5.24.2](#), [5.25](#), [5.26](#)



5.23.1*



5.24.1*



5.23.2



5.24.2



5.25*

Начало населенного пункта



5.26*

Конец населенного пункта



«Недостаточная видимость» — видимость дороги менее 300 м в условиях тумана, дождя, снегопада и тому подобного, а также в сумерки.

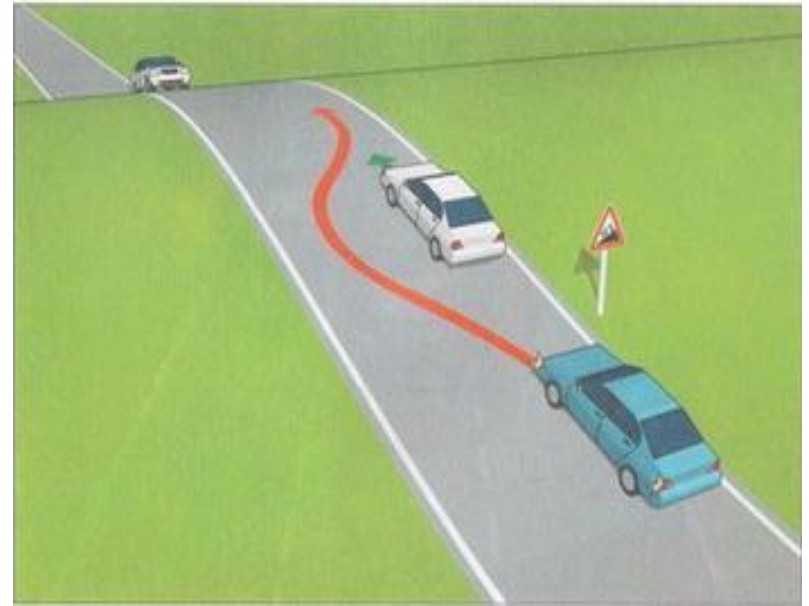


Темное время суток



«Темное время суток» — промежуток времени от конца вечерних сумерек до начала утренних сумерек.

Ограниченная видимость



«Ограниченная видимость» — видимость водителем дороги в направлении движения, ограниченная рельефом местности, геометрическими параметрами дороги, растительностью, строениями, сооружениями или иными объектами, в том числе транспортными средствами

Опасность для движения



«Опасность для движения» — ситуация, возникшая в процессе дорожного движения, при которой продолжение движения в том же направлении и с той же скоростью создает угрозу возникновения дорожно-транспортного происшествия.

«Опасный груз» — вещества, изделия из них, отходы производственной и иной хозяйственной деятельности, которые в силу присущих им свойств могут при перевозке создать угрозу для жизни и здоровья людей, нанести вред окружающей среде, повредить или уничтожить материальные ценности



Организованная перевозка группы детей



«Организованная перевозка группы детей» — специальная перевозка двух и более детей дошкольного и школьного возраста, осуществляемая в механическом транспортном средстве, не относящемся к маршрутному транспортному средству.

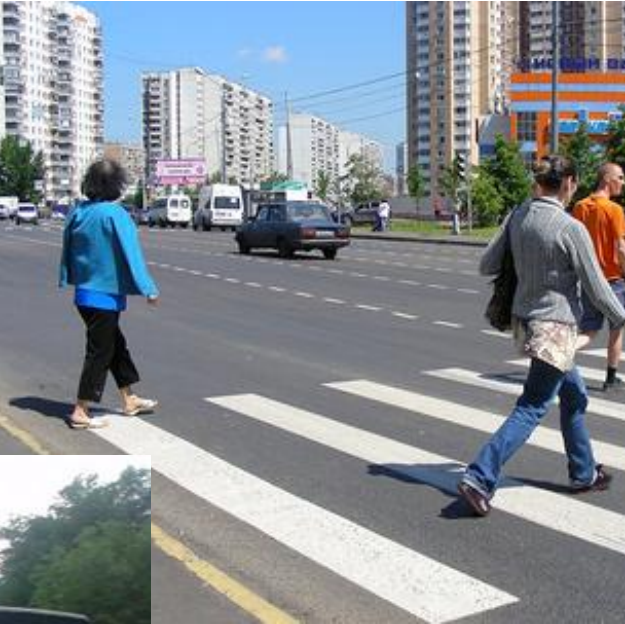
«Организованная пешая колонна» — обозначенная в соответствии с пунктом [4.2 Правил](#) группа людей, совместно движущихся по дороге в одном направлении.



«Пассажир» — лицо, кроме водителя, находящееся в транспортном средстве (на нем), а также лицо, которое входит в транспортное средство (садится на него) или выходит из транспортного средства (сходит с него)



«Пешеход» — лицо, находящееся вне транспортного средства на дороге либо на пешеходной или велопешеходной дорожке и не производящее на них работу. К пешеходам приравниваются лица, передвигающиеся в инвалидных колясках без двигателя, ведущие велосипед, мопед, мотоцикл, везущие санки, тележку, детскую или инвалидную коляску, а также использующие для передвижения роликовые коньки, самокаты и иные аналогичные средства.



«Пешеходная дорожка» — обустроенная или приспособленная для движения пешеходов полоса земли либо поверхность искусственного сооружения, обозначенная знаком [4.5.1](#).



«Пешеходная и велосипедная дорожка (велопешеходная дорожка)» — конструктивно отделенный от проезжей части элемент дороги (либо отдельная дорога), предназначенный для раздельного или совместного с пешеходами движения велосипедистов и обозначенный знаками [4.5.2](#) — [4.5.7](#).



Пешеходная зона

«Пешеходная зона» — территория, предназначенная для движения пешеходов, начало и конец которой обозначены соответственно знаками [5.33](#) и [5.34](#).



Полоса для велосепидистов



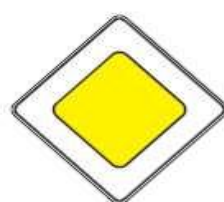
5.14.2



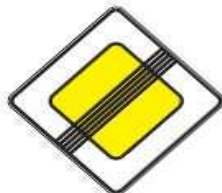
5.14.3



«Преимущество (приоритет)» — право на первоочередное движение в намеченном направлении по отношению к другим участникам движения.



2.1
Главная дорога



2.2
Конец главной дороги



2.3.1
Пересечение с второстепенной дорогой



2.3.2

Примыкание второстепенной дороги



2.3.3



2.3.4

Примыкание второстепенной дороги



2.3.5

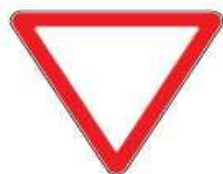


2.3.6

Примыкание второстепенной дороги



2.3.7



2.4
Уступите дорогу



2.5
Движение без остановки запрещено



2.6
Преимущество встречного движения



2.7
Преимущество перед встречным движением

«Препятствие» — неподвижный объект на полосе движения (неисправное или поврежденное транспортное средство, дефект проезжей части, посторонние предметы и т.п.), не позволяющий продолжить движение по этой полосе.



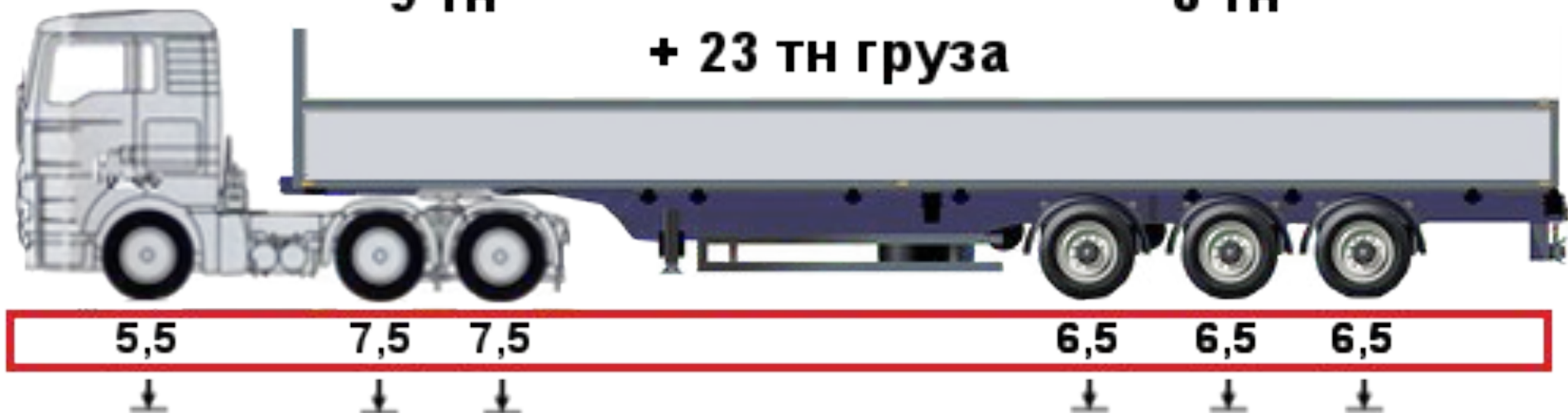
«Прицеп» — транспортное средство, не оборудованное двигателем и предназначенное для движения в составе с механическим транспортным средством. Термин распространяется также на полуприцепы и прицепы-ропуски



«Разрешенная максимальная масса» — масса снаряженного транспортного средства с грузом, водителем и пассажирами, установленная предприятием-изготовителем в качестве максимально допустимой. За разрешенную максимальную массу состава транспортных средств, то есть сцепленных и движущихся как одно целое, принимается сумма разрешенных максимальных масс транспортных средств, входящих в состав.

Собственная масса тягача + **собственная масса полуприцепа**
9 тн + **8 тн**

+ 23 тн груза

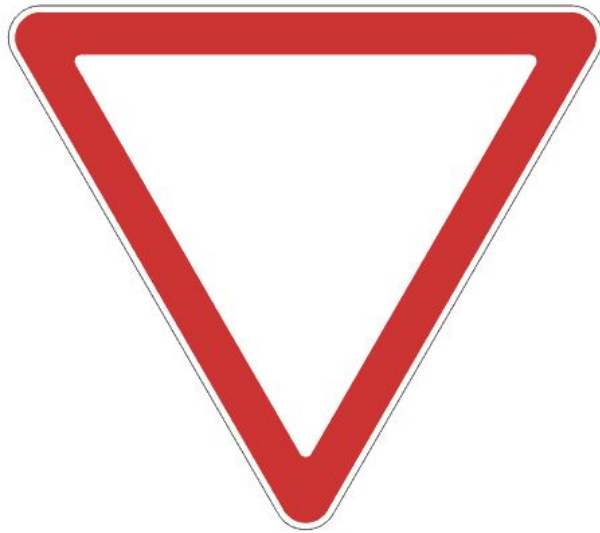


Общая масса автопоезда с грузом = 40 тн

«Регулировщик» — лицо, наделенное в установленном порядке полномочиями по регулированию дорожного движения с помощью сигналов, установленных Правилами, и непосредственно осуществляющее указанное регулирование. Регулировщик должен быть в форменной одежде и (или) иметь отличительный знак и экипировку. К регулировщикам относятся сотрудники полиции и военной автомобильной инспекции, а также работники дорожно-эксплуатационных служб, дежурные на железнодорожных переездах и паромных переправах при исполнении ими своих должностных обязанностей.



Уступить дорогу



2.4

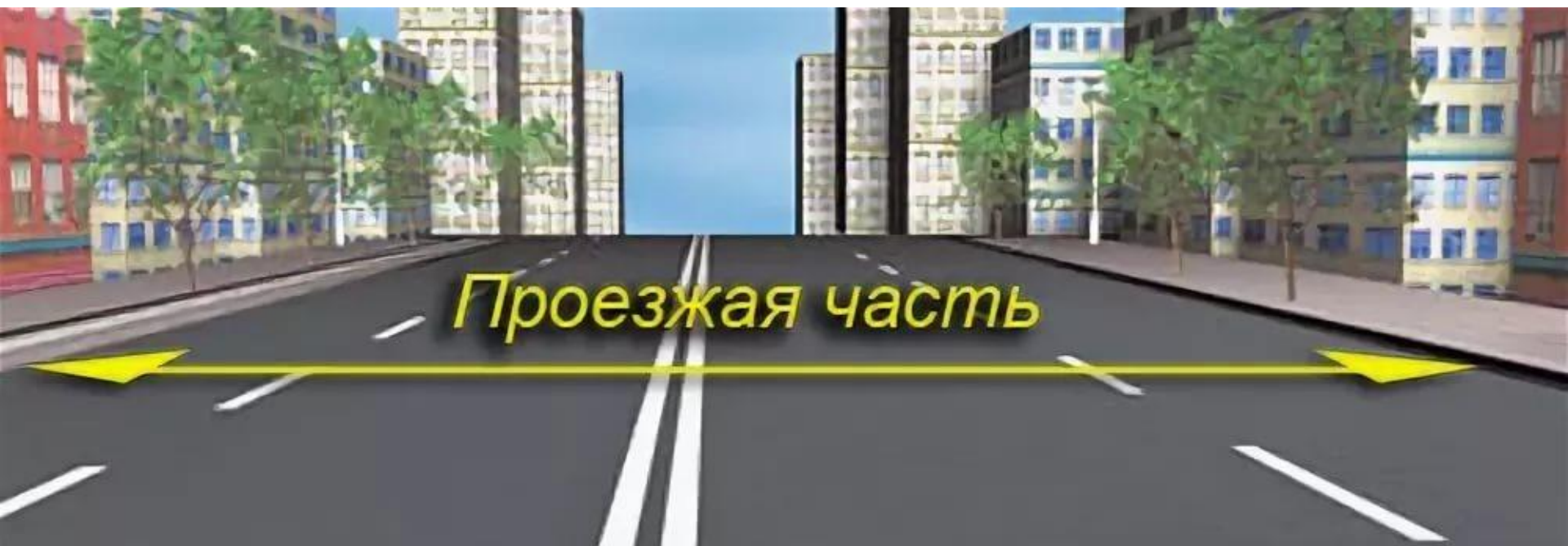
Уступите дорогу

- «Уступить дорогу (не создавать помех)» — требование, означающее, что участник дорожного движения не должен начинать, возобновлять или продолжать движение, осуществлять какой-либо маневр, если это может вынудить других участников движения, имеющих по отношению к нему преимущество, изменить направление движения или скорость.

«Участник дорожного движения» — лицо, принимающее непосредственное участие в процессе движения в качестве водителя, пешехода, пассажира транспортного средства.



Проезжая часть - элемент дороги, предназначенный для движения безрельсовых транспортных средств.



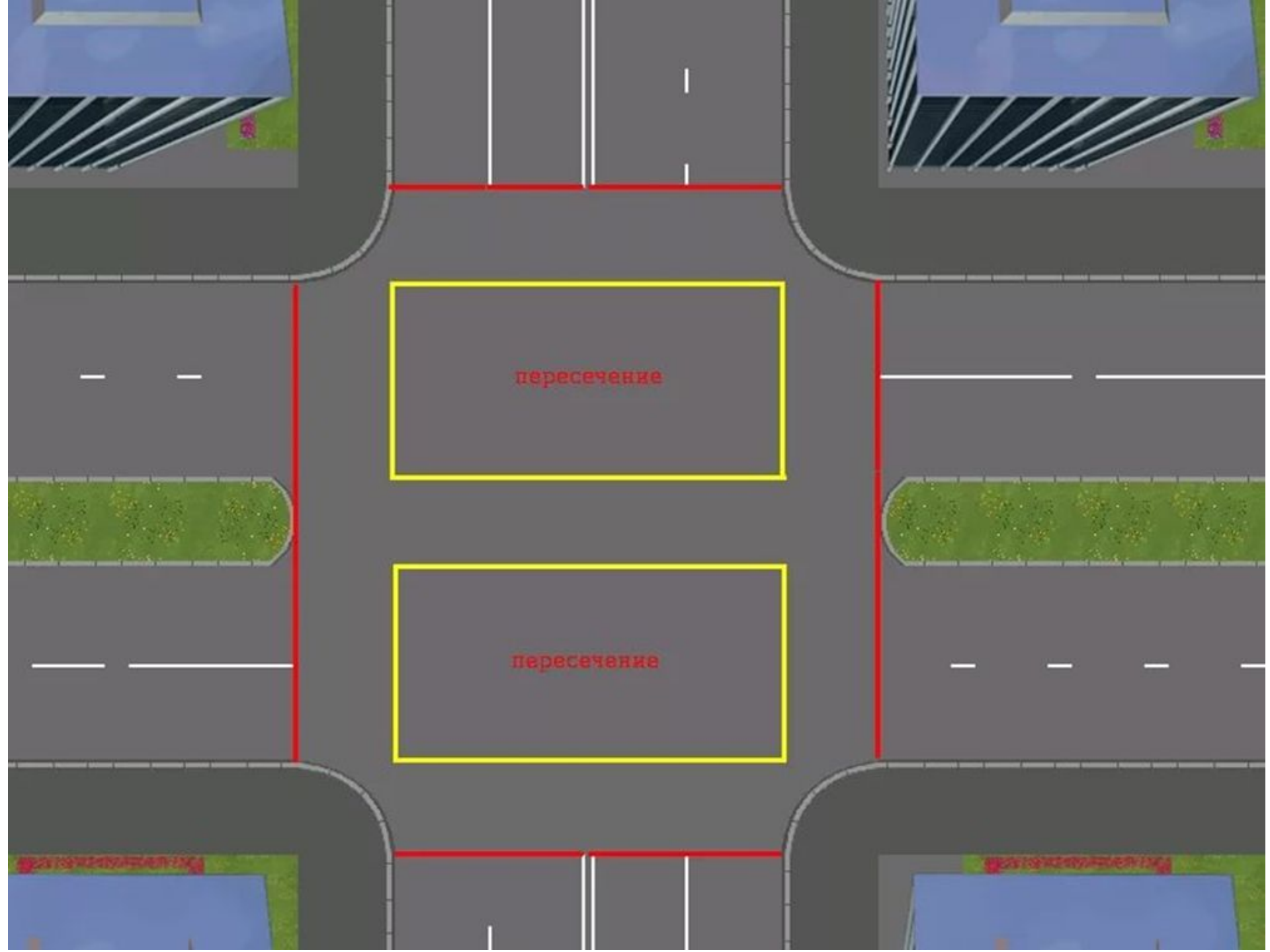


**Проезжая
часть**

**Проезжая
часть**

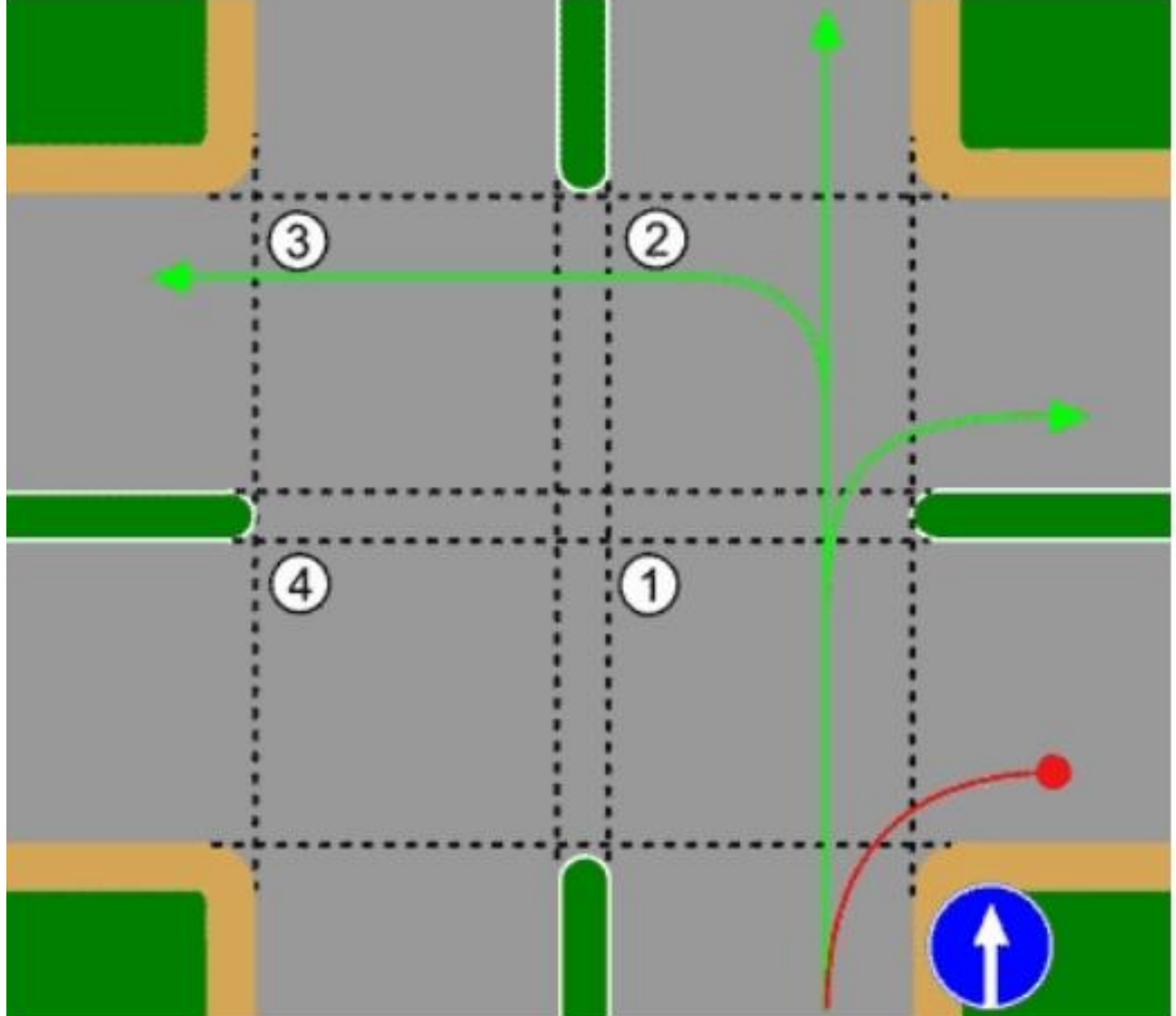
**Разделительная
полоса**

АРТОШКОАААСМА.РФ



пересечение

пересечение



Категория М — мопеды;

Категория А — мотоциклы;

Подкатегория А1 — легкие мотоциклы с рабочим объемом ДВС, не превышающим 125 куб. см, и максимальной мощностью, не превышающей 11 киловатт;

Категория В — автомобили (за исключением транспортных средств категории А), разрешенная максимальная масса которых не превышает 3,5 тонн и число сидячих мест которых, помимо сиденья водителя, не превышает восьми; автомобили категории В, сцепленные с прицепом, разрешенная максимальная масса которого не превышает 750 килограммов; автомобили категории В, сцепленные с прицепом, разрешенная максимальная масса которого превышает 750 килограммов, но не превышает массы автомобиля без нагрузки, при условии, что общая разрешенная максимальная масса такого состава транспортных средств не превышает 3,5 тонн;

Подкатегория В1 — трициклы и квадрициклы (не путайте с квадроциклами). Речь идет о тех из них, которые имеют право выезжать на дороги общего пользования (объем двигателя более 50 куб. см, и скорость более 50 км/час). На управление теми, которые не могут выезжать на дороги — объемом более 50 куб. см, но конструктивной скоростью менее 50 км/час — потребуется получить удостоверение тракториста-машиниста (тракториста) с открытой категорией А1 (внедорожные мототранспортные средства) по классификации внедорожных транспортных средств Ростехнадзора;

Категория ВЕ — автомобили категории В, сцепленные с прицепом, разрешенная максимальная масса которого превышает 750 килограммов и превышает массу автомобиля без нагрузки; автомобили категории В, сцепленные с прицепом, разрешенная максимальная масса которого превышает 750 килограммов, при условии, что общая разрешенная максимальная масса такого состава

- Российское национальное водительское удостоверение, подтверждающее право на управление транспортными средствами категории «А», подтверждает также право на управление транспортными средствами подкатегории «А1» и подкатегории «В1» с мотоциклетной посадкой или рулем мотоциклетного типа, категории «В» — подкатегории «В1» (кроме транспортных средств с мотоциклетной посадкой или рулем мотоциклетного типа), категории «С» — подкатегории «С1», категории «D» — подкатегории «D1», категории «СЕ» — подкатегории «С1Е», категории «DE» — подкатегории «D1Е».
- Российское национальное водительское удостоверение, подтверждающее право на управление транспортными средствами любой из вышеперечисленных категорий или подкатегорий подтверждает право на управление транспортными средствами категории «М».
- Категория или категории ТС, на управление которыми водителю предоставляются специальные права, указываются в его водительском удостоверении.