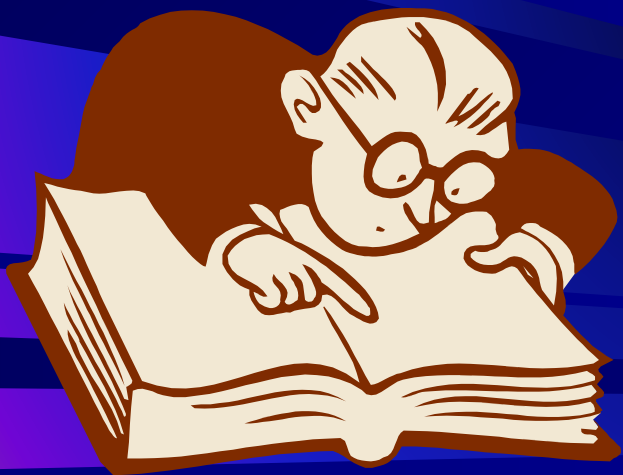


Тоталитарный режим в Румынии (1944-1989)

*Биография одного
из
правителей*



Определение

- *Тоталитарный режим характеризуется абсолютным контролем государства над всеми областями человеческой жизни, полным подчинением человека политической власти и господствующей идеологии.*

Понятие «тоталитаризм» означает весь, целый, полный. Оно было введено идеологом итальянского фашизма Дж. Джитиле в начале 20 века. В 1925 г. это понятие впервые прозвучало в итальянском парламенте. Лидер итальянского фашизма Б. Муссолини ввел его в политический лексикон. С этого момента начинается становление тоталитарного строя в Италии, затем в СССР в годы сталинизма и гитлеровской Германии с 1933 г.

Тоталитаризм

- В каждой из стран, в которых возникал и развивался политический тоталитарный режим, он имел свои особенности.
- Как общее для тоталитарных режимов следует отметить то, что они функционируют в соответствии с принципом-«**запрещено все, кроме того , что приказано властью.**» Руководствуясь этим принципам общество осуществляет воспитание человека. Тоталитаризму нужна скромная личность во всем: в желаниях, в одежде, в поведении.
- Вместе с тем есть общие черты, которые характерны для всех форм тоталитаризма и отражают его сущность

Тоталитарный режим в Румынии

- В XX веке, "веке крайностей", тоталитаризм добрался и Румынии. С начала фашизм, что особенно проявилось в 1930-1940 гг, во время режима маршала Иона Антонеску. После второй мировой войны, с непосредственной поддержкой советских войск была установлена коммунистическая диктатура. Фашизм и особенно коммунизм, кроме причинения военных травм, приведших к депортации и ликвидации сотен тысяч человек.
- Коммунизм означал и нарушения элементарных прав и свобод человека, ликвидации частной собственности, уничтожение политической оппозиции и заключения интеллектуалов, крестьян, работников, то есть всех, кто выступал против коммунистической власти.

Правители этого режима

- Коммунистический режим во главе с **Георгием Георгиу- Деж (1947-1965)** и **Николаем Чаушеску (1965-1989)** вызвал наибольшие социальные мутации и использовал сталинский опыт, на базе марксизм- ленинизма, репрессий против диссидентов. Тогда были приняты катастрофические для экономики решения.

Коммунистический режим потерпел небывалой кризиса в 80-е годы, а в декабре 1989 года, режим Чаушеску рухнул. К сожалению около 1300 румын погибли в антикоммунистический декабрьской революции.

Георгіе Георгіу-Деж



Биографические данные

- *Георге Георгиу-Деж (настоящая фамилия Георгиу, Деж - подпольная кличка) - румынский государственный деятель, руководитель Румынии с 1948 и до своей смерти в 1965.*
- *Генеральный секретарь ЦК РКП в 1944—1954 и 1955—1965. Премьер-министр Румынии в 1952—1955. Председатель Госсовета Румынии в 1961—1965.*

ЖИЗНЬ...

- *Сын рабочего. По профессии — железнодорожный электрик.*
- *Состоял в коммунистической партии Румынии с 1930. Неоднократно подвергался заключению, позднее возглавил в РКП «тюремную фракцию».*
- *Во время диктатуры Антонеску находился в концлагере Тыргу-Жиу, откуда, согласно официальной биографии, якобы бежал в августе 1944 вместе с группой соратников. После освобождения Румынии (август 1944) руководил захватом коммунистами при поддержке советских войск власти в стране и установлениям в Румынии коммунистической диктатуры.*

Секретарь ЦК РКП

- Занял должность генерального секретаря ЦК РКП в 1945, но получил полную власть в партии лишь в 1952, когда ему удалось снять с должностей Анну Паукер (неофициального лидера партии в послевоенный период) в результате кампании, направленной против «сионистов» и «космополитов». По воспоминаниям румынского политика С. Брукана, Сталин заявил Георгиу-Дежу: "Анна — хороший, надёжный товарищ, но видите, она еврейка буржуазного происхождения, а партии нужен человек из рабочего класса, настоящий румын".

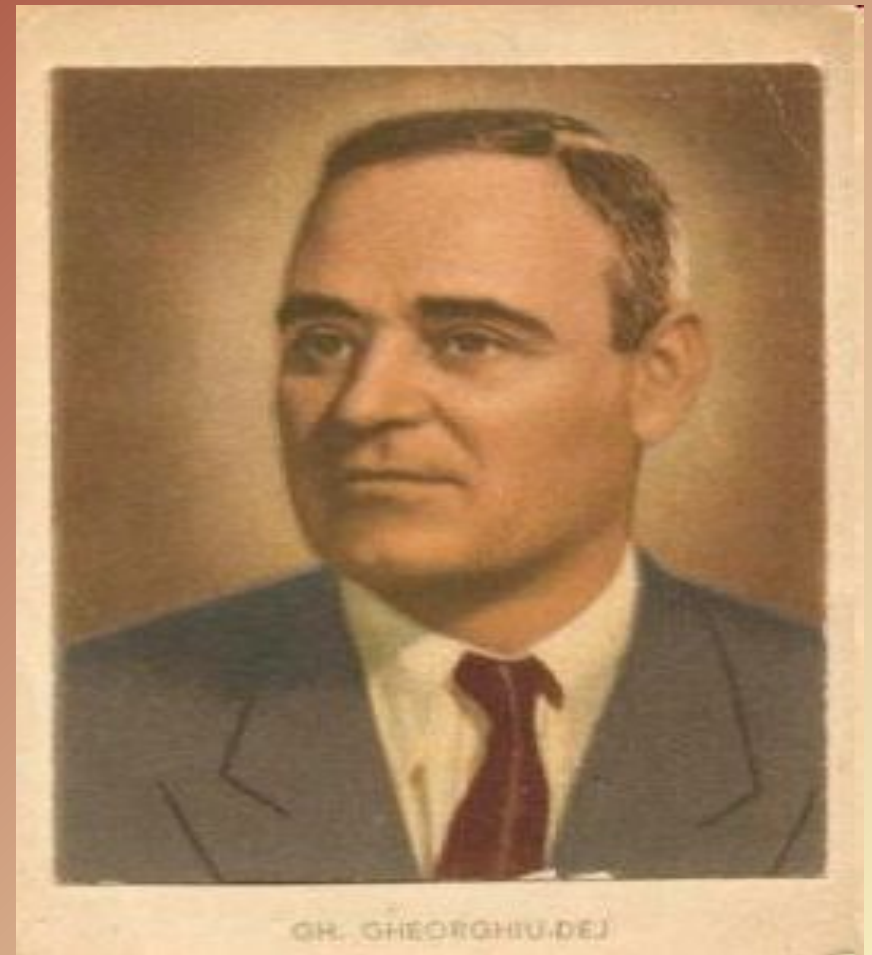
Правление...

- ❖ Жестоко подавив оппозицию в стране, установил в Румынии режим личной власти. Выслал почти все сербское и хорватское население как "агентов Тито" в отдаленные районы страны. Провёл насильственную коллективизацию, сопровождавшуюся массовыми арестами.
- ❖ Обеспокоенный реформами Хрущёва, он начал проводить политику относительной автономии Румынии в рамках Варшавского блока. В 1957 году из Румынии были выведены советские войска. В последние годы своего правления установил дипломатические отношения с западными странами, включая США.

Увековечение памяти Георгиу-Дежа

- Был похоронен в мавзолее в Парке Свободы в Бухаресте. В 1990 году Был похоронен в мавзолее в Парке Свободы в Бухаресте. В 1990 году, после румынской революции, перезахоронен на городском кладбище.
- С 1965 С 1965 по 1991 год С 1965 по 1991 год город Лиски С 1965 по 1991 год город Лиски в Воронежской области назывался Георгиу-Деж.
- В 1965 году В 1965 году была выпущена почтовая марка В 1965 году была выпущена почтовая марка СССР, посвященная

Георге Георгиу-Деж



СТРАШНО ОД ШИМАЏИЈЕ

