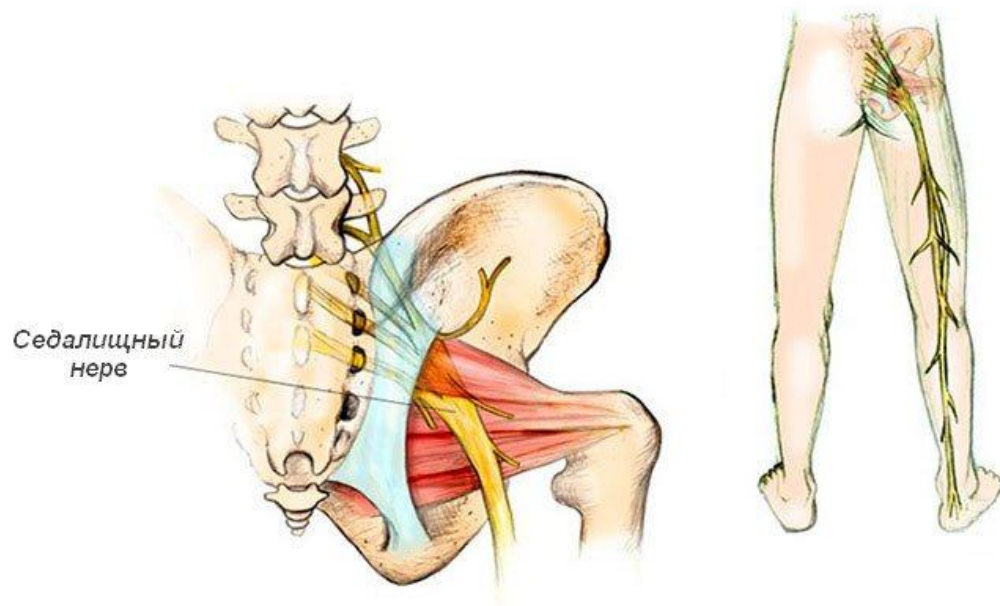




Седалищный нерв



Выполнила: студентка ОЛД-307
Копыльцова Ольга Константиновна
Преподаватель: д.м.н, профессор
Надеждина Маргарита Викторовна

Plexus sacralis (крестцовое сплетение)

- состоит из волокон передних ветвей LV, SI, SII и части волокон LIV и SIII спинальных нервов и состоит из двух нижних поясничных и двух верхних крестцовых петель (ansae): из LIV — LV, LV — SI, SI — SII и SII — SIII.
- расположено на передней поверхности крестца
- исходящие из него нервы выходят через большое седалищное отверстие.

- Смешанный, самый мощный нерв человеческого тела, состоящий из волокон LV, SI, SII и SIII корешков



Область иннервации

- Сгибание голени (*mm. biceps femoris, semitendinosus* и *semimembranosus*). Выпадение функции при поражении выше ягодичной складки (часто сопровождается одновременным поражением и *n. cutanei femoris posterioris*)
- при полном поражении седалищного нерва страдают функции обеих его ветвей — тиббиального и перонеального нервов, что дает основной симптомокомплекс в виде полного паралича стопы и пальцев, утраты рефлекса ахиллова сухожилия и. анестезии почти всей голени и стопы (кроме зоны *n. sapheni*)

Область иннервации

Ветви:

- *N. peroneus* (малоберцовый нерв): разгибатели стопы (*m. tibialis anterior*), разгибатели пальцев (*mm. extensores digitorum*) и мышцы, поворачивающие стопу кнаружи (*mm. peronei*)
- При поражении невозможно разгибание (тыльная флексия) стопы и пальцев, а также поворот стопы кнаружи. Ахиллов рефлекс (*n. tibialis*) сохраняется.

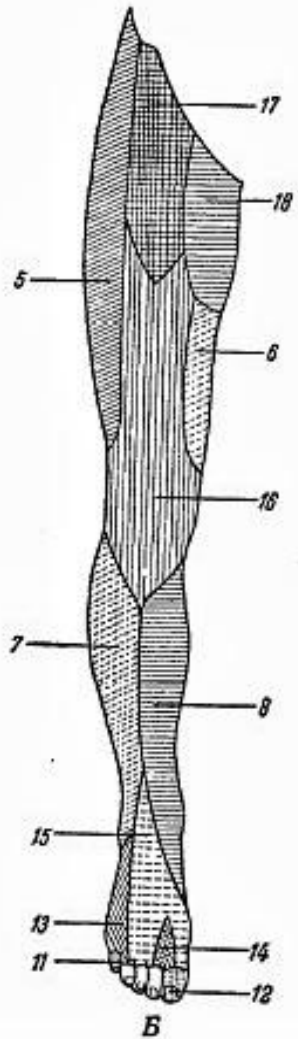
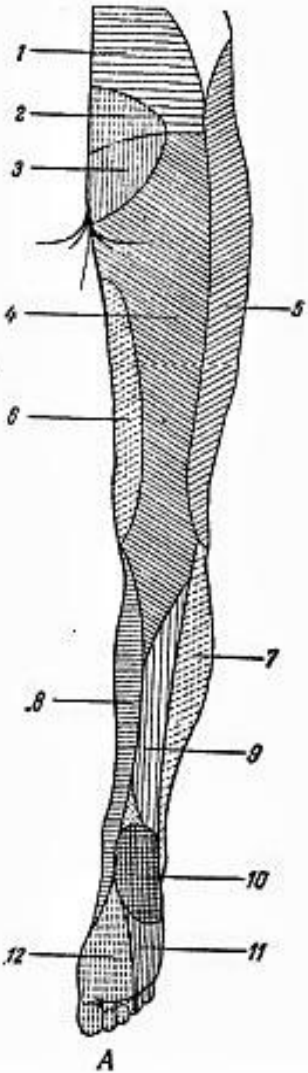
Область иннервации

- *N. tibialis* (большеберцовый нерв): сгибатели стопы (*m. triceps surae*, т. е. *m. soleus* и две головки *t. gastrocnemii*), сгибатели пальцев (*mm. flexores digitorum*) и мышцы, поворачивающие стопу кнутри (главным образом *m. tibialis posterior*).
- Поражение вызывает паралич мышц, сгибающих стопу и пальцы (подошвенная флексия) и поворачивающих стопу кнутри. Ахиллов рефлекс утрачен.

Схема кожной иннервации нижней конечности

А — задняя поверхность; Б —
передняя поверхность.

1 — nn. clunium superiores; 2 — rami
posteriores sacrales; 3 — nn. clunium
medii; 4 — n. cutaneus femoris
posterior; 5 — n. cutaneus femoris
lateralis 6 — n. obturatorius; 7 — n.
cutaneus surae lateralis (от n.
peroneus); 8 — n. saphenus (от n.
femoralis); 9 — n. cutaneus surae
medialis (от n. tibialis); 10 — ramus
calcaneus (от n. tibialis); 11 — n.
plantaris lateralis (от n. tibialis); 12 — n.
plantaris medialis (от n. tibialis), 13 —
n. suralis (от tibialis и n. peroneus); 14
— n. peroneus profundus; 15 — n.
peroneus superficialis; 16 — n.
cutaneus femoris anterior (от n.
femoralis); 17 — n. ilio-inguinalis; 18 —
n. genito-femoralis.



Поражения n. ischiadicі могут сопровождаться жестокими болями. При раздражении нерва характерным является симптом Ласега: если больному в положении лежа на спине сгибать в тазобедренном суставе (поднимать) выпрямленную в коленном суставе ногу, то возникает боль по ходу седалищного нерва, т. е. по задней поверхности бедра и голени (первая фаза); если же согнуть ногу в коленном суставе, то дальнейшее сгибание в тазобедренном суставе происходит безболезненно (вторая фаза приема Ласега).

Исследование симптома Ласега

а - первая фаза



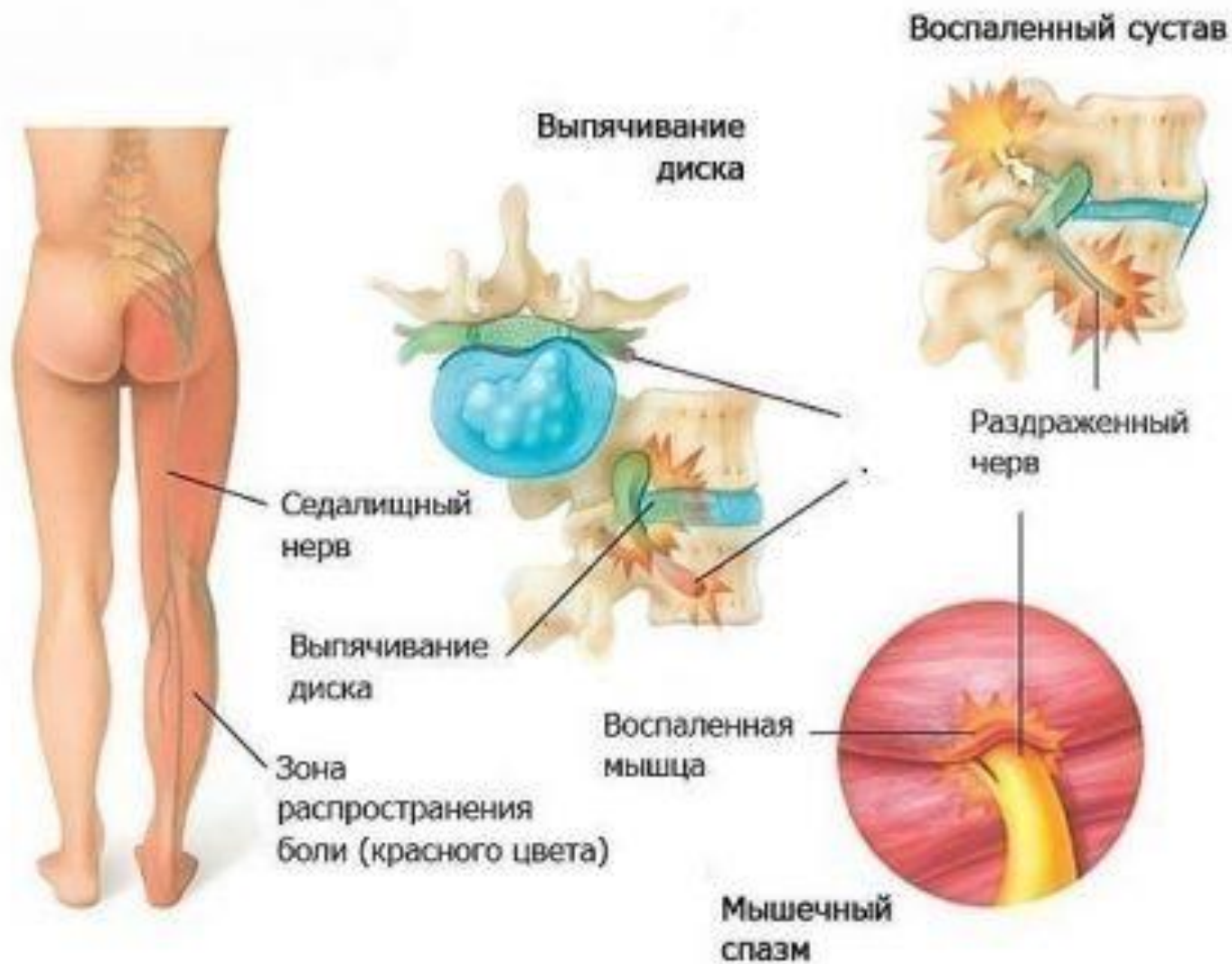
б - вторая фаза



Причины невропатии

- нарушения кровоснабжения седалищного нерва (ишемия)
- попадание в волокна нерва при проведении внутримышечной инъекции
- тяжелые инфекции, сопровождающиеся поражением множества нервов (герпетической инфекции, кори, туберкулезе, скарлатине, ВИЧ-инфекции)
- токсические поражения периферических нервов (например, при тяжелой почечной недостаточности, тяжелом сахарном диабете, употреблении наркотиков и алкоголя)
- онкологические заболевания с метастазированием и сдавлением нерва опухолевыми узлами







сдавление
седалищного нерва
спазмированной
грушевидной мышцей