



# Пресмыкающиеся



**Змея**



**Черепаша**



**Ящерица**



**Крокодил**

# КЛАСС РЕПТИЛИИ

**1. Способ жизни- исключительно сухопутные животные.**

**2. Среда обитания -воздушно-наземная, водная, в местах с теплым и умеренным климатом.**

**3. Способы передвижения- плавают, бегают, прыгают, ползают.**

**4. Питание- преимущественно хищники, реже падальщики и травоядные**



# СОВРЕМЕННЫЕ РЕПТИЛИИ

Отряд Чешуйчатые  
(змеи и ящерицы)



Отряд Крокодилы



Отряд Черепахи



# СОВРЕМЕННЫЕ РЕПТИЛИИ

## Характерные признаки современных рептилий:

- сухая кожа, два круга кровообращения,
- трехкамерное сердце, имеющее перегородку;
- головной мозг снабжается артериальной кровью;
- имеется кора головного мозга, что позволяет вырабатывать условные рефлексы;
- дыхание легочное;
- зубы конической формы, служат для захвата и удержания добычи;
- размножение и развитие не связано с водой.

# ЯЩЕРИЦЫ

- Туловище ящериц покрыто роговыми чешуями и щитками
- Распространены по всему земному шару, исключая полярные области.
- Длина тела колеблется от 3,5 см до 3 м, самый крупный - комодский варан.
- Конечности пятипалые, у некоторых ящериц отсутствуют.
- Обладают способностью к отбрасыванию хвоста и его последующей регенерации.
- Большинство ящериц ведут наземный образ жизни.
- Ящерицы питаются насекомыми, пауками, другими беспозвоночными.
- Среди них имеются яйцекладущие, яйцеживородящие и живородящие виды.



# ЯЩЕРИЦЫ



**пряткая  
ящерица**



**обыкновенный  
хамелеон**



**пустынная  
игуана**



**морская  
ящерица**

# ЗМЕИ

- Имеют удлинённое лишённое конечностей тело длиной от 8 см до 10 м, самые крупные - удавы.
- Век нет, глаза защищает прозрачная сросшаяся мигательная перепонка.
- Барабанная перепонка отсутствует.
- Правая и левая части нижней челюсти соединены растяжимой связкой, благодаря чему змеи могут заглатывать крупную пищу.
- Внутри зубов ядовитых змей проходит канал для стока яда, вырабатываемого слюнными железами.
- Змеи перемещаются за счёт боковых изгибов, действия брюшных щитков или «скачками».
- Все змеи хорошо плавают.



# ЗМЕИ



**обыкновенный  
уж**



**очковая  
кобра**



**медянка**



**сетчатый  
питон**



# КРОКОДИЛЫ

- Имеют плоскую удлинённую голову, приплюснутое туловище, массивные короткие ноги и мощный хвост.
- Глаза расположены достаточно высоко, ноздри и уши закрываются клапанами.
- Толстая кожа покрыта крупными роговыми щитками.
- Зубы находятся в специальных ячейках.
- Сердце четырёхкамерное, желудочки разделены перегородкой.
- Желудок с толстыми мускульными стенками.
- Хорошо развит головной мозг и органы чувств.
- Водные животные длиной 2–7 м, обитают в тропических реках и озёрах.
- Хищники, питающиеся преимущественно рыбой, крупные крокодилы нападают на рогатый скот.

# КРОКОДИЛЫ



**нильский  
крокодил**



**гребнистый  
крокодил**



**щучий  
аллигатор**



**гангский  
гавиал**



# ЧЕРЕПАХИ

- Имеют панцирь, состоящий из выпуклого спинного и плоского брюшного щитов, они соединяются боковыми перемышками или кожей. Основу панциря составляют кожные окостенения, а также рёбра и позвонки. Бугристые утолщения придают панцирю повышенную прочность.
- Сухопутные черепахи достаточно медлительны, морские более подвижны, т.к. брюшной щит расчленён на части.
- На лапах пресноводных черепах есть перепонки.
- Головной мозг и органы чувств развиты плохо.
- Долгожители, могут жить до 100 лет.
- У большинства полуводный образ жизни, но размножение даже у морских происходит на суше.
- Могут несколько месяцев обходиться без пищи, неблагоприятные периоды впадают в спячку.

# ЧЕРЕПАХИ



**болотная  
черепаха**



**греческая  
черепаха**



**слоновая  
черепаха**



**зелёная  
черепаха**

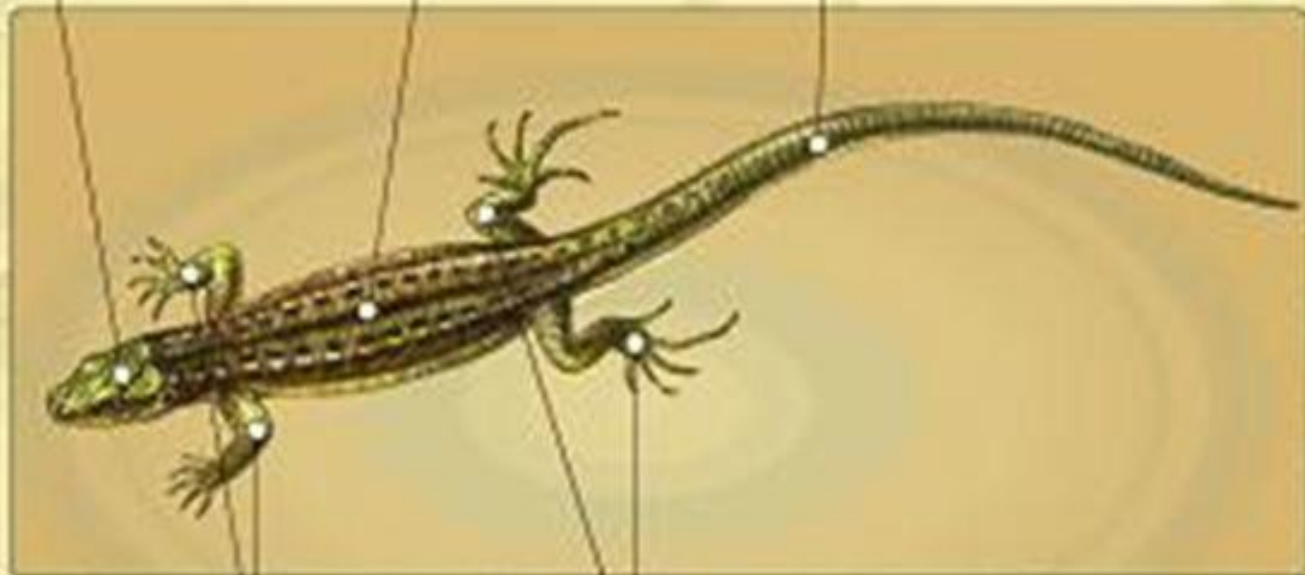


# ВНЕШНЕЕ СТРОЕНИЕ РЕПТИЛИИ

Голова

Туловище

Хвост



Передние  
конечности

Задние  
конечности

Рептилии могут жить как в воде, так и на суше, а их кожные покровы покрыты маленькими чешуйками, позволяющими сохранять в теле драгоценную влагу. Класс пресмыкающиеся, или рептилии, как их называют, миллионы лет назад господствовал на нашей планете. Помогла им в этом скорлупа яиц, которая надежно защищала будущих детенышей от всех опасностей. Только они сумели дожить наших дней из невозможно далекой эпохи динозавров. Рептилии - это животные, имеющие продолговатое тело и небольшие короткие лапки (у некоторых видов они отсутствуют). Кожа у них всегда сухая, а потребность в воде и свежем воздухе минимальна. При передвижении по земле животные будто стелятся по поверхности, поэтому их называют "пресмыкающиеся". Рептилии очень медленно растут, причем их рост происходит в течение всей жизни. Продолжительность жизни некоторых видов пресмыкающихся достигает шестьсот лет. Большинство рептилий отлично переносят жаркую погоду и буквально "заряжаются" от солнышка. Им достаточно выползти на теплую поверхность после холодной ночи, чтобы температура тела повысилась приблизительно до человеческой. В слишком жаркие дни рептилии прячутся в тени.





**Размножение рептилий.** Большинство пресмыкающихся откладывает яйца. Это обеспечивает безопасность их потомству и позволяет ему развиваться до уровня взрослой особи, находясь в скорлупе. Данная возможность дает большой процент выживаемости детенышей в природе, что, в свою очередь, обеспечивает сохранность вида. Некоторые виды рептилий являются живородящими, это относится к змеям и ящерицам. Их потомство тоже рождается подготовленным и может существовать отдельно от родителей. **Удивительно**, но детеныши рептилий с момента своего рождения могут охотиться и полностью повторяют повадки родителей. Причем данное качество является у них врожденным, родители ничему не учат свое потомство.



















**Как происходит рост рептилий?** Как мы уже говорили, пресмыкающиеся растут всю свою жизнь, но для этого им необходимо линять. Дело в том, что кожа рептилий достаточно плотная и жесткая, по составу она очень напоминает человеческие ногти. В чешуе пресмыкающихся довольно много кератина, поэтому со временем кожа становится довольно твердой и сдерживает рост животного. Именно поэтому рептилии проходят процесс линьки. Под старой кожей начинает нарастать тонкий слой новой и нежной кожицы, которая постепенно уплотняется. В итоге животное скидывает старую кожу, вылезая из нее как из чулка. Это особенно заметно по змеям, они будто выползают из своей кожи, вывернув ее наизнанку. Ящерицы, например, линяют немного иным способом - они сбрасывают кожу большими кусками в течение нескольких дней.







Но, ящерицы еще известны тем, что имеют способность сбрасывать хвост. Почему? **В минуты опасности ящерицы могут сбросить хвост, но сделать это они могут всего лишь раз в жизни.** Дело в том, что в хвосте расположены специальные позвонки. Испуганное животное начинает резко сокращать мышцы хвоста и позвонки легко разрываются. Почему хвост сбрасывается в минуты самой большой опасности для жизни ящерицы? Потому что это - отвлекающий маневр. Отпавший хвост продолжает шевелиться и судорожно сокращаться. Все внимание врага переключается на это действие, поэтому юркая ящерица успевает ретироваться с поля боя, правда уже без хвоста.



# ГРИФОВАЯ ЧЕРЕПАХА



**Грифовые черепахи** — это крупнейшие в мире пресноводные черепахи, и самые опасные. Набирая в весе свыше 90 килограмм, эта на вид странная рептилия покрыта как динозавр и имеет массивный клюв, способный с хирургической точностью ампутировать любую часть человеческого тела, и может срезать ручку метлы с бешеной скоростью. Человек в воде ступающий поблизости черепахи может запросто лишиться части ноги. Даже несмотря на то, что не были зарегистрированы смертельные случаи, человек может утонуть незамеченным.



# МЯГКОТЕЛАЯ ЧЕРЕПАХА



На вид похожие на сплюснутый гибрид человек-рептилия, **мягкотелые черепахи** восполняют свои недостатки в панцире невероятно мощным укусом. Среди большого разнообразия мягкотелых черепах, именно большая мягкотелая Кантора обитающая в Китае, является самой опасной. Она проводит 95% своей жизни под песком или грязью, оставляя глаза и нос на поверхности, однако как хищник, она имеет в своем распоряжении хороший набор когтей, молниеносно высовывающуюся голову и челюсти достаточно сильные, способные прокусить кости! Сила укуса и огромный размер должны подсказать вам о том, что встреча с этой черепахой может привести к ужасным травмам.



# БАХРОМЧАТАЯ ЧЕРЕПАХА



**Бахромчатые черепахи (черепахи мата-мата)** живут в реке Амазонке вместе с речными дельфинами и пираньями. Неизвестно что будет, если человек случайно наступит на черепаху мата-мата. У необычной речной рептилии вытянутая змеевидная шея с причудливым ртом, в котором имеются две острые пластины, больше напоминающие человеческие сросшиеся зубы. В качестве своей добычи эти особенно опасные хищники выбирают рыб, головастика, птиц и других рептилий. У мата-мата мало естественных врагов, но человек любит ее ловить, несмотря на неприятный запах, которая она источает.



# ИГУАНА ОБЫКНОВЕННАЯ



Сегодня **игуаны** стали очень популярными в качестве домашних животных. Хотя игуаны травоядные, они наделены непредсказуемым характером и вооружены невероятно острыми зубами. В некоторых случаях люди получали ужасающие травмы, когда якобы «ручная», но крупная игуана злилась и вцеплялась в лица своих хозяев, разрезала руку когтями и зубами. Обыкновенные (зеленые) игуаны могут весить до 17 кг и измеряться в длину свыше 6 метров, из-за чего нельзя принимать за шуточное нападение этих громадных ящериц. Вы вполне можете посетить отделение неотложной помощи, если на вас нападет это доисторическое существо.



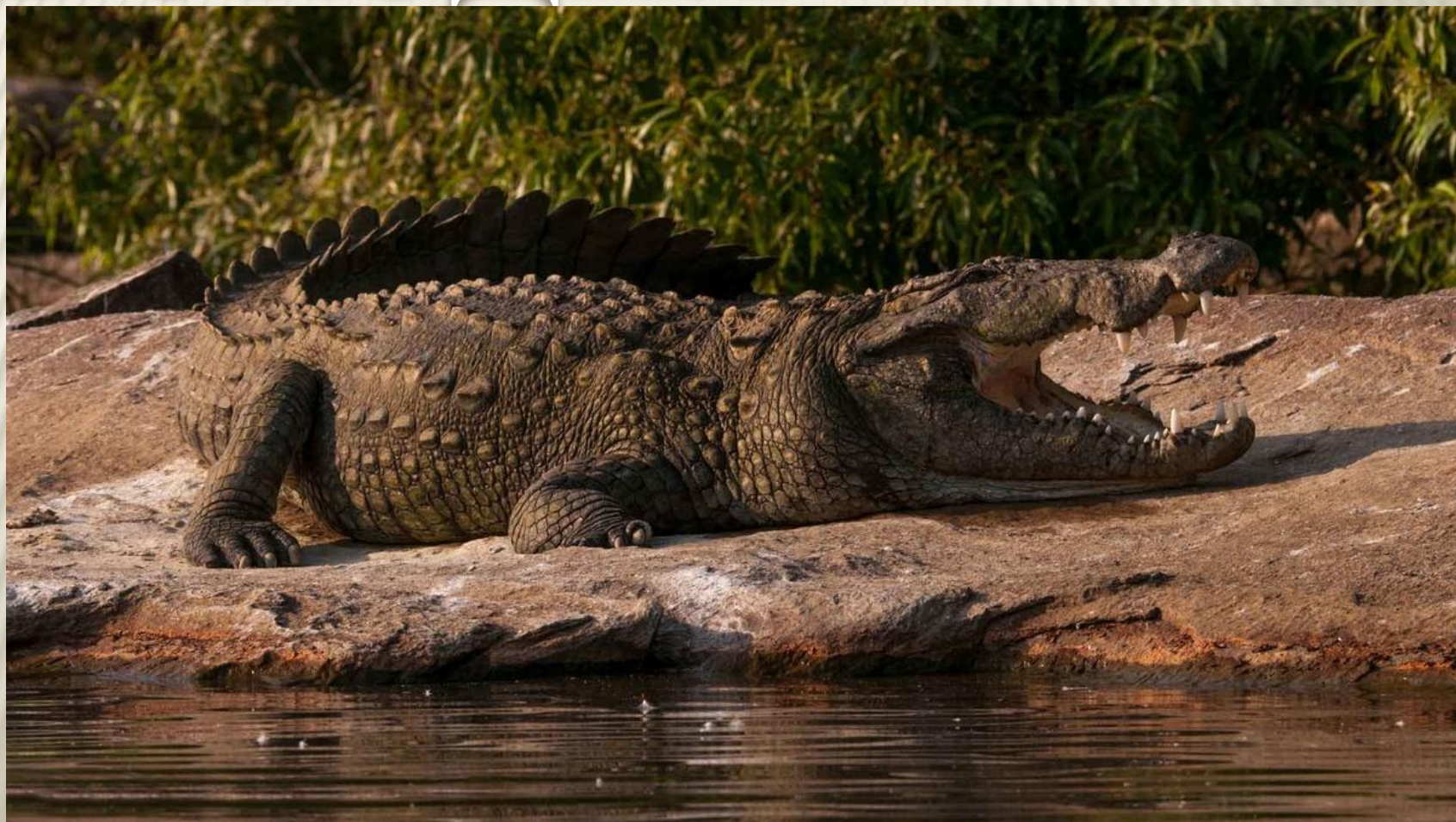
# КОМОДСКИЙ ВАРАН



**Комодские вараны** обитают в лесных низинах, плато и пляжах Индонезии, угрожая почти каждому живому существу в качестве доисторического хищника. Достигая в весе 300 фунтов, в длину 10 футов, эти крупнейшие ящерицы на Земле, образуют свой доисторический микромир, где правят рептилии. Комодские драконы питаются добычей размером с буйвола, а также известны случаи, когда комодские вараны нападали на людей и поедали их. Такие крупные рептилии способны сбить свою добычу с ног, а после жестоко напасть и распотрошить еще живое существо на большие куски плоти. Бактерии и ядовитая слюна ослабляют иммунитет животного, которое сразу не умирает. Ученые считают, что комодские вараны эволюционировали и были способны питаться ныне вымершими на острове карликовыми слонами.



# НИЛЬСКИЙ КРОКОДИЛ



**Нильский крокодил.** В длину он достигает 5 метров и весит 500 кг (рекорд). В год от него погибают сотни людей. Часто становятся рыбаки, люди, которые моют одежду в реке и ныряльщики. Это самое опасное животное в Африке. Только там, где обитают бегемоты в Африке, погибает больше всего людей. В основном, во всех остальных местах самым ужасным людоедом является нильский крокодил. Знаменитый нильский крокодил - Густав за всю жизнь убил более 300 человек.



# ГРЕБНИСТЫЙ КРОКОДИЛ



**Гребнистый**                      **или**                      **морской**  
**крокодил.** Рекорд - 6.7 метров и более  
тонны веса, он является самым знаменитым  
людоедом. Как неудивительно, от него  
погибает всего 40 человек в год. Является  
сильнейшим крокодилом.



# БОЛОТНЫЙ КРОКОДИЛ



PressFoto 56118993

**Болотный крокодил.** Болотного крокодила прозвали «магер», что с хинди означает «болотное чудовище». По словам учёных, он убивает примерно 100 человек в год, что кажется мало по сравнению с нильскими и гребнистыми крокодилами. Длина крокодила от 3,2 до 3,5 м. Различия касаются и массы тела. Преобладающее количество особей обоих полов, как молодых, так и взрослых, по весу укладываются в диапазон от 40 до 200 кг. Самки мельче и достигают до 50-60 кг, самцы гораздо крупнее и тяжелее – до 200-250 кг.



# МИССИСИПСКИЙ АЛЛИГАТОР



**Американский или миссисипский аллигатор.** Его рекорд то ли 5.8 метров и одна тонна, то ли 4.5 метра и 400 кг. Хотите верьте, хотите нет, но он убивает (2013 – 2014 год) до 6 – ти людей в год. Однако нападения всё же растут и растут. Его нападения довольно часто происходят на суше. Обитает он во Флориде.



# АНАКОНДА



Крупнейшая змея на планете – **анаконда**, которая относится к удавам. До сих пор еще не встречалась змея **больше анаконды**. Средняя масса колеблется в районе 100 кг, при этом, длины достигает 6 метров и более. Некоторые знатоки утверждают, что и 11 метров для такой водной красавицы не предел. Именно в воде, на мелководье, ей удастся легче всего поймать добычу и остаться незамеченной. А уж о конспирации анаконды природа позаботилась. Цвет кожи у этой змеи серо-зеленый, по спине располагаются бурые пятна, которые идут в шахматном порядке.



# КОРОЛЕВСКАЯ КОБРА



**Королевская кобра.** Средняя длина тела этой красавицы – 3-4 метра, самая большая из пойманных достигала 5,71 м. Королевская кобра живет около 30 лет, все это время продолжая расти. Благодаря рациону этой змеи, самые опасные гады в мире также должны ее опасаться – ведь она питается в основном другими видами змей, не брезгуя и ядовитыми.



# ТИГРОВЫЙ УДАВ



**Тигровый удав.** Свое название данный вид пресмыкающихся получил благодаря окрасу, напоминающему окрас тигра. Длина тигрового питона достигает 8 м, а иногда и более. Пищей для тигровых питонов служат грызуны, различные птицы, обезьяны и мелкие копытные. Известны даже случаи, когда особи данного вида нападали на шакалов, леопардов, диких кабанов и крокодилов. Чаще всего тигровых питонов можно встретить около водоемов, ведь они хорошо чувствуют себя в воде. Они умеют плавать и нырять. Также эти змеи могут лазать по деревьям. Продолжительность их жизни равна 20-25 годам.



# ГАДЮКА ОБЫКНОВЕННАЯ



**Гадюка обыкновенная.** Длина тела змеи обычно составляет 60-70 см, вес колеблется в пределах 50-180 г. К активной охоте гадюка приступает в сумерках или ночью. Помогает ей в темноте отыскивать пищу отличное обоняние и неплохое в целом зрение. Проникая в жилища грызунов, гадюка способна поедать не только беспомощных детёнышей, но и спящих взрослых особей.