

КОНЦЕПЦИЯ «МУЗЕЙ ЧАСОВ»

ГРУППА: 2-08

СТУДЕНТ: ЛЕВЧЕНКОВ В. А.





КРАТКОЕ ОПИСАНИЕ

- ▶ Мой музей представлял бы из себя старинный особняк, в котором находилась бы огромная коллекция самых разных и старинных часов Западной Европы, России, Японии в корпусах из бронзы и мрамора, фарфора и дерева: начиная с XVIII в., заканчивая XX в.

ИСТОРИЯ СОЗДАНИЯ НАРУЧНЫХ ЧАСОВ

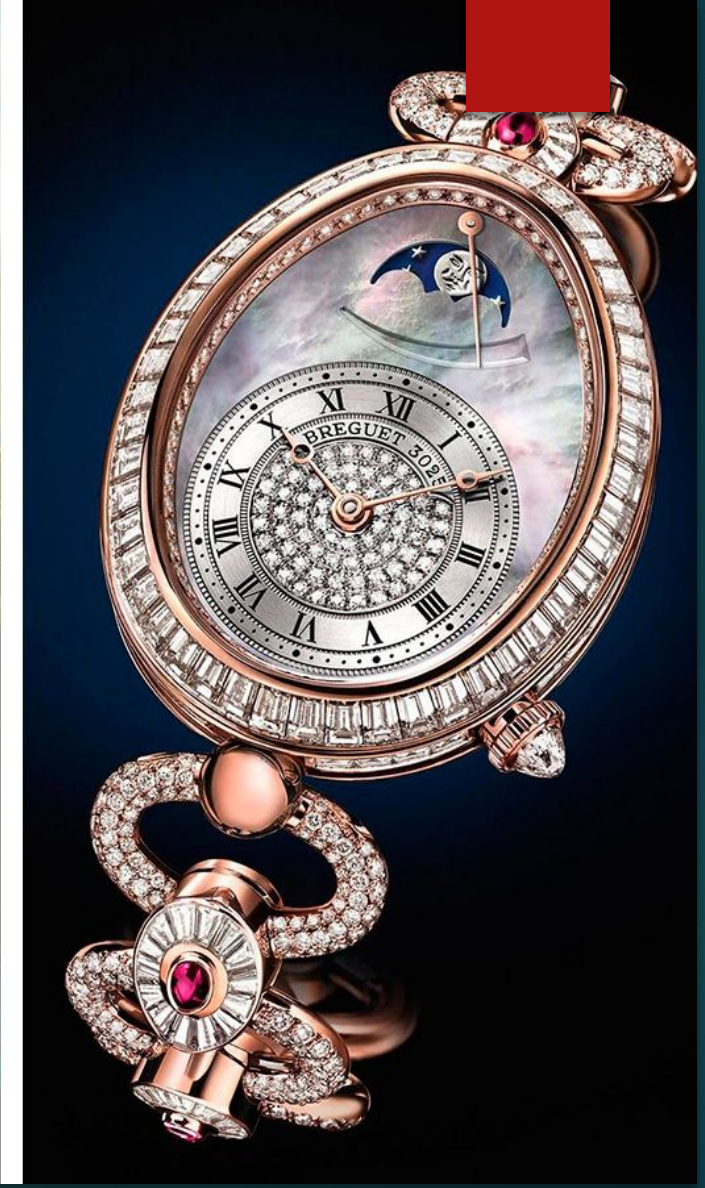
Существует красивая история о том, когда появились первые наручные часы. В 1571 году в Англии Роберт Дадли, друг и фаворит королевы Елизаветы I Тюдор, преподнес ей подарок, описанный как браслет с часами — и с этого момента началась история наручных часов как исключительно женского аксессуара. Правда, назывались они тогда просто браслетами.



- ▶ Есть и другая версия: первые в мире наручные часы были созданы в 1810 году французским мастером швейцарского происхождения Авраамом-Луи Бреге для Каролины Мурат, королевы Неаполя и сестры императора Наполеона. Это были часы в корпусе вытянутой формы с серебристым циферблатом, указателем лунных фаз и даже термометром. Ремешок этих часов был сделан из волоса и золотых нитей.



- ▶ Разумеется, первые наручные часы не показывали точное время, более того, минутная и секундная стрелки на них вообще отсутствовали.
- ▶ Хронометры отсчитывали только часы, и то с очень большой погрешностью. К XVIII веку уже изобрели пружинный баланс, так что часы Каролины Мюрат были более точными, чем у Елизаветы.



ЦЕЛИ И ЗАДАЧИ

- ▶ 1. Музей способствует пониманию ценности времени в жизни человека; формированию представления о единицах измерения времени- секундах, минутах, часах.
- ▶ 2. Задачами музея являются: - сделать этот мир понятным и интересным для каждого посетителя. - приобщение родителей и воспитателей к социокультурным ценностям.
- ▶ 2.1. расширять знания детей об умениях людей ориентироваться во времени с древних времен и по сей день.

ОБОСНОВАНИЕ СОЦИАЛЬНОЙ ЗНАЧИМОСТИ

- ▶ На данный момент в России, а так же в других странах существуют крупнейшие музеи, в которых собраны самые разнообразные и интересные старинные часы.



ЭРМИТАЖ

- ▶ **Начнем с Эрмитажа**, расположенного в Санкт-Петербурге. Здесь находятся легендарные часы Павлин. Это – знаменитые часы, изготовленные лондонским ювелиром Джеймсом Коксом по заказу князя Потемкина для Эрмитажа Екатерины II. Часы обошлись нашей казне в 11 000 рублей (около 1800 фунтов стерлингов). Доставлены в Санкт-Петербург в 1781 году в разобранном виде с повреждениями. Сборкой и реставрацией занимался знаменитый русский механик И.П. Кулибин. Эти часы являются единственным в мире крупным автоматом 18 века, дошедшим до наших дней в действующем состоянии и без изменений. Также в Эрмитаже экспонируется большое количество каминных, настольных и напольных часов.

МУЗЕЙ ТРУДОВОЙ И БОЕВОЙ СЛАВЫ ВТОРОГО ЧАСОВОГО ЗАВОДА

- ▶ Создан при помощи активистов завода. Открыт 6 ноября 1967 года. Вначале музей располагался в подвале, в комнатке на 20 кв. метров, а в 1975 году музей торжественно перенесли в новый корпус, где под экспонаты выделили более 100 кв метров. Все часы, выпускавшиеся на втором часовом заводе, представлены в первом смотровом зале. Особого внимания заслуживает коллекция сувенирных часов. Во втором зале находится макет завода и стенды с фотографиями.

ПЕТРОДВОРЦОВЫЙ МУЗЕЙ ЧАСОВ

- ▶ Этот музей, основанный в 70-х годах прошлого столетия на базе Петродворцового часового завода, очень популярен у иностранных туристов. Музей разделен на три зала: первый зал посвящен Гранильной фабрике времен Петра I, второй – заводу точных технических камней, а третий зал посвящен развитию часовой промышленности в нашей стране и самому Петродворцовому музею часов.

МУЗЕЙ ИСТОРИИ ОАО «УГЛИЧСКИЙ ЧАСОВОЙ ЗАВОД «ЧАЙКА»

- ▶ На сегодняшний день музей насчитывает около трех тысяч экспонатов, среди которых большую часть занимают наручные, настольные и настенные часы «Чайка». Особый интерес у посетителей вызовет коллекция подарочных часов, изготовленных с использованием поделочных и полудрагоценных камней. Также в музее хранятся редкие фотографии, запечатлевшие первых заводских работников.

ГОСУДАРСТВЕННЫЙ ПОЛИТЕХНИЧЕСКИЙ МУЗЕЙ

- ▶ По экспозициям, представленным в музее, можно проследить эволюцию приборов времени. Особое внимание уделяется развитию часовой промышленности в нашей стране. Здесь представлено колоссальное количество интереснейших экземпляров, среди которых: астрономические часы Ф. Карася – подарок императору Николаю II; самые точные маятниковые часы советского конструктора Ф. Федченко; первая в СССР установка «Говорящие часы» 1937 года, для сообщения текущего времени по телефону и многие другие.



СПАСИБО ЗА ВНИМАНИЕ