

***Россия и мир  
на рубеже  
XVIII – XIX веков***

# Российская империя на рубеже XVIII – XIX вв.

## РОССИЙСКАЯ ИМПЕРИЯ к концу XVIII века

Масштаб 1:6 500 000

Для средних общеобразовательных учреждений. История России. XVII-XVIII вв.



# **Административно-территориальное деление**

**Россия**



**Губернии**



**Уезды**

# **Религиозный состав населения Российской империи**

<b>религия</b>	<b>народы</b>
<b>Православие (87 % населения)</b>	<b>Русские, украинцы, белорусы, представители других народов</b>
<b>католичество</b>	<b>Поляки, литовцы</b>
<b>протестантизм</b>	<b>Латыши, эстонцы, немцы</b>
<b>ислам</b>	<b>Татары, башкиры, горцы Кавказа</b>
<b>буддизм</b>	<b>Калмыки, буряты</b>
<b>язычество</b>	<b>Многие народы Поволжья, Севера, Сибири и Дальнего Востока</b>

# **Сословный строй в России**

**Сословия** – группы людей, признанные государством, имеющие свои права, обязанности и привилегии, нравы и обычаи, закрепленные в традициях или законе и передаваемые по наследству.

**Классы** – большие группы людей, различающиеся преимущественно по владению собственностью, способам получения дохода, ролью в обществе.

# **Сословный строй**

**Привилегированные  
сословия**

**Дворянство  
Духовенство  
Купечество**

**Непривилегированные  
сословия**

**Мещанство  
Крестьянство**

**Полупривилегированным сословием  
являлось казачество.**

# **Население Российской империи (43,7 млн чел.)**

<b>Русские</b>	<b>Жили на территории всей России</b>
<b>Украинцы, Белорусы</b>	<b>Жили на юге и западе России</b>
<b>Литовцы, Латыши, Эстонцы</b>	<b>Проживали в Прибалтике</b>
<b>Народы финно-угорской группы (мордва, мари, коми, удмурты)</b>	<b>На российском Севере и в Поволжье, Урале и Зауралье</b>
<b>Тюркская языковая группа (татары, чувашы, башкиры, якуты)</b>	<b>Поволжье, Сибирь и Дальний Восток</b>

# Сословный строй в России

Сословия	Права и обязанности
Дворянство	<i>Права: владение именьями, сословное самоуправление, освобождение от обязательной службы, телесных наказаний, налоговые льготы</i>
Духовенство	<i>Права: освобождение от обязательной службы, телесных наказаний; налоговые льготы</i>
Купечество	<i>Обладали правами и обязанностями в зависимости от гильдии.</i>
Мещанство	<i>Права: занятие городскими промыслами и мелкой торговлей. Обязанности: рекрутская повинность, уплата налогов.</i>
Крепостные крестьяне	<i>Обязанности: барщина, оброк в пользу помещика; рекрутская повинность, уплата налогов.</i>
Государственные крестьяне	<i>Права: заключать сделки, вести торговлю, владеть собственностью. Обязанности: барщина, оброк в пользу государства, рекрутская повинность, уплата налогов.</i>
Казаки	<i>Права: владение землёй, самоуправление. Обязанности: военная служба.</i>



# Сословный строй в России

## Крестьяне:

- государственные: лично свободны, несут повинности в пользу государства,
- крепостные (помещичьи, владельческие): находятся в поземельной и личной зависимости от дворянина-помещика по **крепостному праву**, несут повинности в пользу государства (рекрутская, налоги) и в пользу помещика (барщина, оброк), не имеют права уйти от помещика, являются его собственностью,
- удельные (собственность правящей династии).

# **Развитие экономики России на рубеже XVIII – XIX вв.**

**Экономика страны основывалась на крепостнической системе хозяйства.**

**Усиление эксплуатации крестьян, налоговый гнёт вели к разорению и упадку крестьянских хозяйств.**

**Крестьяне не были заинтересованы в результатах своего труда. Не находили применения в сельском хозяйстве технические изобретения.**

**Мануфактурная промышленность, основанная на вольнонаёмном труде, развивалась очень медленно.**

**Сохранение крепостных порядков обрекало страну на застой, в то время как в Европе наблюдалось бурное экономическое развитие благодаря промышленному перевороту.**

## **Политический строй России к началу XIX в.**

**По своему политическому устройству Россия была **самодержавной монархией**. Во главе государства стоял император (в просторечии царь), Россия официально именовалась Российской империей.**

**Самодержавие** – форма правления, при которой единственным источником законодательной, исполнительной и судебной власти является воля наследственного монарха, выраженная в манифестах и указах.

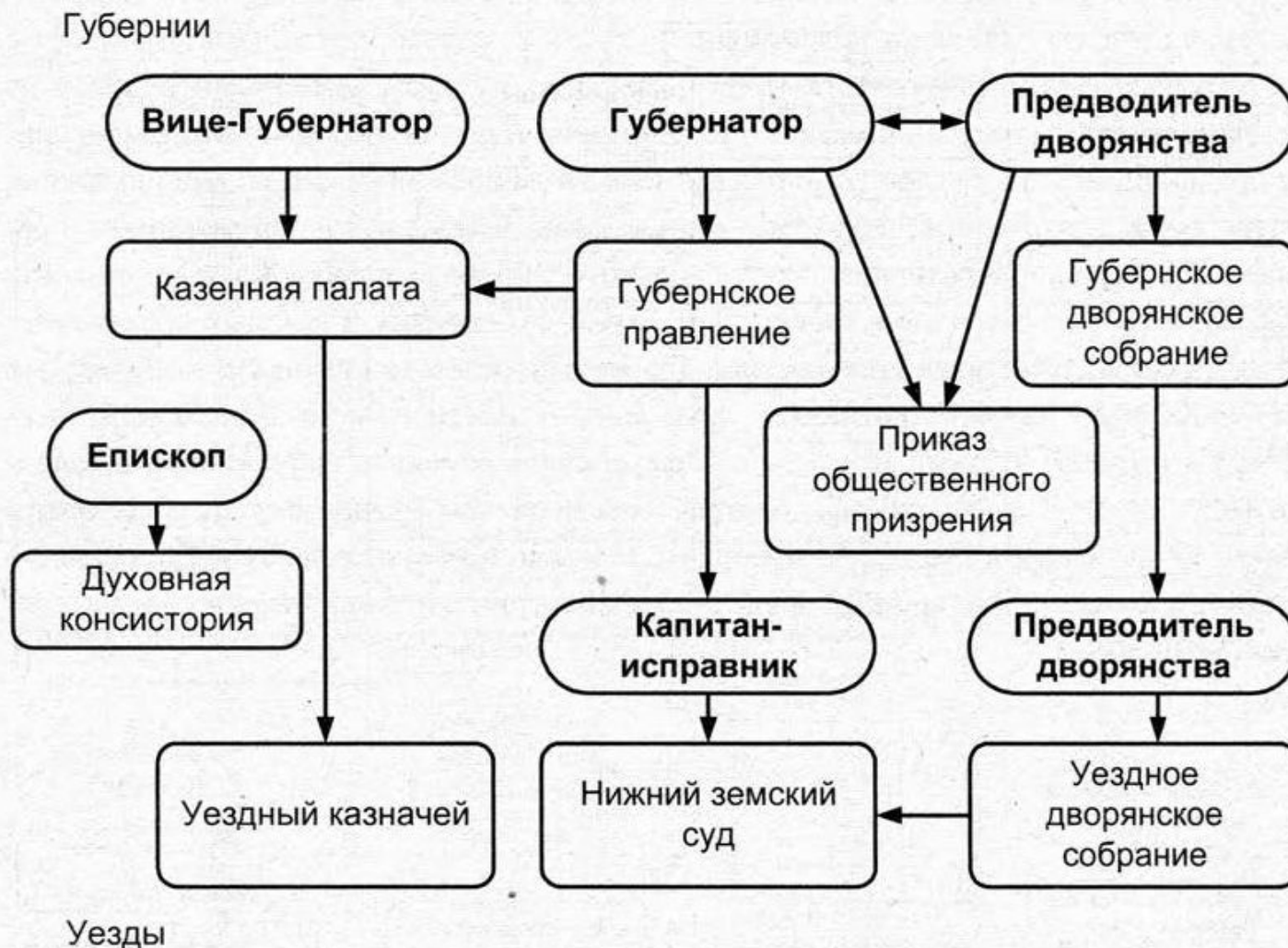
# Политический строй России к началу XIX в.

## Центральные органы власти в начале XIX века



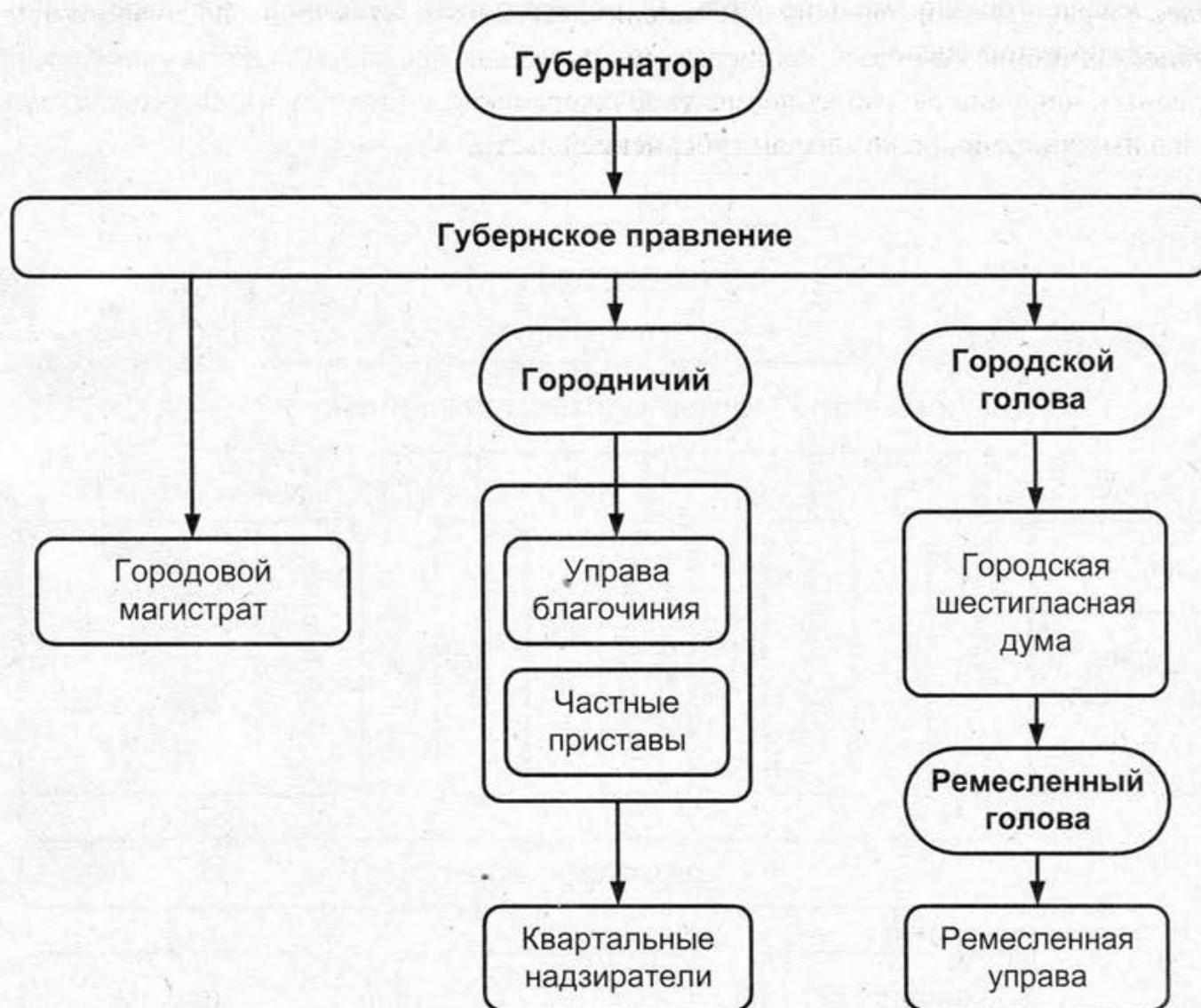
# Политический строй России к началу XIX в.

## Управление губернией и уездом



# Политический строй России к началу XIX в.

## Управление городом



***Д/З: § 1 (стр.8)***

***Купечество: 3 гильдии, права и обязанности***