

Исследовательская работа на тему «Демографический портрет школы»

Выполнила:

Козлова Карина Андреевна

МБОУ «Нововязниковская оош»

обучающаяся 9 класса

Педагог-руководитель:

Куклева Ольга Александровна

учитель географии

МБОУ «Нововязниковская оош»



Демография (от греческих корней demos - народ и -графия) - наука, изучающая население и закономерности его развития.



Демографическая ситуация является одной из актуальных проблем нашего времени.

В связи с этим нам захотелось узнать какова же демографическая ситуация в нашей школе

Объект исследования:

обучающиеся МБОУ «Нововязниковская основная общеобразовательная школа».

Предмет исследования:

динамика численности и состав обучающихся.

Гипотеза:

школа является зеркалом современных демографических процессов, т.к. количество, динамика и состав обучающихся школы отражают демографические процессы государства.

Цель исследования:

проследить демографические изменения и составить демографический портрет нашей школы.

Задачи:

1. Изучить историю переписи населения в стране.
2. Составить анкеты и провести социологический опрос по выявлению демографической ситуации в нашей школе.
3. Изучить возрастной, национальный, половой состав обучающихся.
4. Провести статистическую обработку собранного материала.
5. Ознакомить с данной работой обучающихся школы.

Методы:

1. Анализ литературных источников.
2. Проведение анкетирования, социологического опроса.
3. Обработка данных анкетирования.
4. Составление и анализ таблиц и диаграмм.

Что такое перепись населения?

Перепись населения – это единый процесс сбора, обобщения, оценки, анализа и публикации или распространения иным образом демографических, экономических и социальных данных, относящихся по состоянию на определённое время ко всем лицам в стране или чётко ограниченной части страны.



Из истории переписи населения

- В Китае такие учеты проводились еще более четырех тысяч лет назад.
- В Древнем Риме учеты населения назывались «цензами».
- На Руси учет людей начался еще во времена татарского нашествия. Учеты в то время были похозяйственными.
- Относительно систематизированный учет населения начали вести со времен Петра 1, когда были введены подушные переписи, называемые «ревизиям».
- Всего в России прошло десять ревизий, последняя — с 1857 по 1860 год



Через 35 лет после десятой ревизии царское правительство утвердило Положение о проведении первой всеобщей переписи населения, которая прошла в 1897 году.

Первая перепись населения

В 1897 он провел первую перепись населения России.

Результаты переписи:

1. Всего 125 640 021 жителей.

2. Из них городских жителей 16 828 395 чел. (13,4 %)

3. Уровни грамотности - 21,1 %.



Рисунок нагрудного знака для счетчиковъ.

ПЕРВАЯ ВСЕОБЩАЯ ПЕРЕПИСЬ населения Российской Империи, на основании ВЫСОЧАЙШЕ УТВЕРЖДЕННАГО ПОЛОЖЕНІЯ 3 Іюня 1895 года.

Городъ или село: *Кіевъ* уездъ. ПЕРЕПИСНОЙ ЛИСТЪ ФОРМА А. Уездъ или округъ: *Кіевскій уездъ*.

Уездный уездъ: *Кіевскій уездъ*, уездъ № *1* для дворянск. уездовъ, № *2* для остальныхъ чинныхъ и гражданъ № *1*.

Городъ, село, станція или местность по дѣлу: *Богородицкій заводъ*.

Село, станція и станція казеннаго поштоваго агентства по дѣлу: *Богородицкій заводъ*.

Село, станція и станція казеннаго поштоваго агентства по дѣлу: *Богородицкій заводъ*.

Село, станція и станція казеннаго поштоваго агентства по дѣлу: *Богородицкій заводъ*.

Въсвѣденыя лица	Мужчины	Женщины	Всего	Въсвѣденыя лица	Мужчины	Женщины	Всего
1	4	4	8	2	4	4	8
2	4	4	8	3	4	4	8
3	4	4	8	4	4	4	12
4	4	4	8	5	4	4	8
5	4	4	8	6	4	4	8
6	4	4	8	7	4	4	8
7	4	4	8	8	4	4	8
8	4	4	8	9	4	4	8
9	4	4	8	10	4	4	8
10	4	4	8	11	4	4	8
11	4	4	8	12	4	4	8
12	4	4	8	13	4	4	8
13	4	4	8	14	4	4	8
14	4	4	8	15	4	4	8
15	4	4	8	16	4	4	8
16	4	4	8	17	4	4	8
17	4	4	8	18	4	4	8
18	4	4	8	19	4	4	8
19	4	4	8	20	4	4	8
20	4	4	8	21	4	4	8
21	4	4	8	22	4	4	8
22	4	4	8	23	4	4	8
23	4	4	8	24	4	4	8
24	4	4	8	25	4	4	8
25	4	4	8	26	4	4	8
26	4	4	8	27	4	4	8
27	4	4	8	28	4	4	8
28	4	4	8	29	4	4	8
29	4	4	8	30	4	4	8
30	4	4	8	31	4	4	8
31	4	4	8	32	4	4	8
32	4	4	8	33	4	4	8
33	4	4	8	34	4	4	8
34	4	4	8	35	4	4	8
35	4	4	8	36	4	4	8
36	4	4	8	37	4	4	8
37	4	4	8	38	4	4	8
38	4	4	8	39	4	4	8
39	4	4	8	40	4	4	8
40	4	4	8	41	4	4	8
41	4	4	8	42	4	4	8
42	4	4	8	43	4	4	8
43	4	4	8	44	4	4	8
44	4	4	8	45	4	4	8
45	4	4	8	46	4	4	8
46	4	4	8	47	4	4	8
47	4	4	8	48	4	4	8
48	4	4	8	49	4	4	8
49	4	4	8	50	4	4	8
50	4	4	8	51	4	4	8
51	4	4	8	52	4	4	8
52	4	4	8	53	4	4	8
53	4	4	8	54	4	4	8
54	4	4	8	55	4	4	8
55	4	4	8	56	4	4	8
56	4	4	8	57	4	4	8
57	4	4	8	58	4	4	8
58	4	4	8	59	4	4	8
59	4	4	8	60	4	4	8
60	4	4	8	61	4	4	8
61	4	4	8	62	4	4	8
62	4	4	8	63	4	4	8
63	4	4	8	64	4	4	8
64	4	4	8	65	4	4	8
65	4	4	8	66	4	4	8
66	4	4	8	67	4	4	8
67	4	4	8	68	4	4	8
68	4	4	8	69	4	4	8
69	4	4	8	70	4	4	8
70	4	4	8	71	4	4	8
71	4	4	8	72	4	4	8
72	4	4	8	73	4	4	8
73	4	4	8	74	4	4	8
74	4	4	8	75	4	4	8
75	4	4	8	76	4	4	8
76	4	4	8	77	4	4	8
77	4	4	8	78	4	4	8
78	4	4	8	79	4	4	8
79	4	4	8	80	4	4	8
80	4	4	8	81	4	4	8
81	4	4	8	82	4	4	8
82	4	4	8	83	4	4	8
83	4	4	8	84	4	4	8
84	4	4	8	85	4	4	8
85	4	4	8	86	4	4	8
86	4	4	8	87	4	4	8
87	4	4	8	88	4	4	8
88	4	4	8	89	4	4	8
89	4	4	8	90	4	4	8
90	4	4	8	91	4	4	8
91	4	4	8	92	4	4	8
92	4	4	8	93	4	4	8
93	4	4	8	94	4	4	8
94	4	4	8	95	4	4	8
95	4	4	8	96	4	4	8
96	4	4	8	97	4	4	8
97	4	4	8	98	4	4	8
98	4	4	8	99	4	4	8
99	4	4	8	100	4	4	8

- Первая советская перепись была проведена в августе 1920 года.
- Все население страны впервые охватила Всесоюзная перепись населения в декабре 1926 года.
- Данные переписи января 1937 года не были обнародованы, т.к. оказались недостоверными.
- Новая перепись была проведена в январе 1939 года.
- Следующая перепись населения состоялась только через 20 лет в 1959.





Перепись 1970 года проводилась по состоянию на 12 часов ночи с 14 на 15 января.

Перепись 1979 года проводилась по состоянию на 17 января. Впервые в практике статистики записи производились метками и с помощью специальных читающих устройств вводились в ЭВМ и записывались на магнитную ленту.

Всесоюзная перепись населения 1989 года, как и предыдущие, проводилась путем опроса людей по месту их жительства.

Перепись 2002 года стала первой переписью населения в новой России, которая зафиксировала изменения, произошедшие после распада СССР и образования Российской Федерации.

Очередная перепись населения России была проведена в октябре 2010 года.

Летом 2016 года проходила сельскохозяйственная перепись населения.

Следующая всероссийская перепись населения России, как предполагается, пройдет в 2020 году



История переписей населения в России

- ◆ 1897
- ◆ 1920
- ◆ 1926
- ◆ 1939
- ◆ 1959
- ◆ 1970
- ◆ 1979
- ◆ 1989
- ◆ 2002
- ◆ 2010

РОССИИ
ВАЖЕН КАЖДЫЙ!



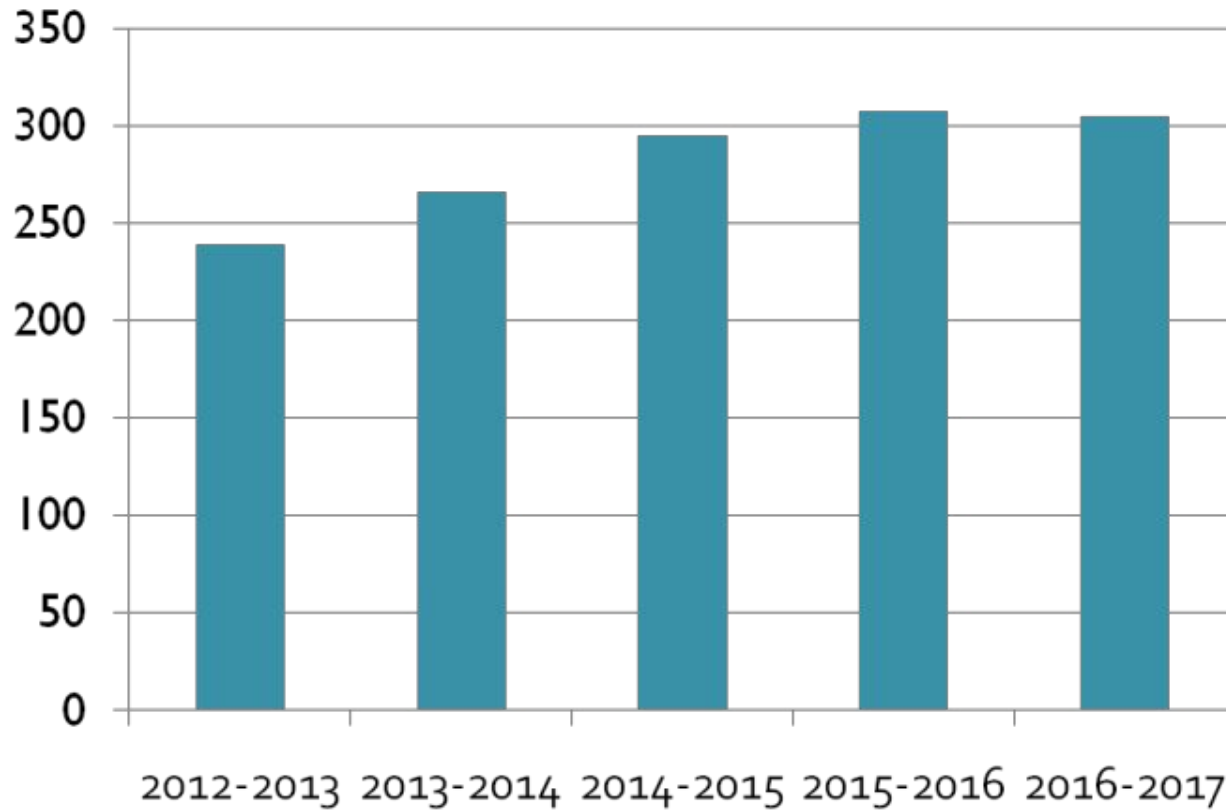
ВСЕРОССИЙСКАЯ
ПЕРЕПИСЬ НАСЕЛЕНИЯ

Переписной лист – анкета

- ❖ Имя
- ❖ Класс
- ❖ Ваш пол
- ❖ Сколько Вам лет? Когда родились?
- ❖ Сколько человек в семье?
- ❖ Сколько детей в семье?
- ❖ Ваша национальность
- ❖ Ваше вероисповедание
- ❖ Любимое блюдо в школьной столовой
- ❖ Любимое занятие.



Численность учащихся в МБОУ «Нововязниковская оош»



Прогноз изменения численности обучающихся.

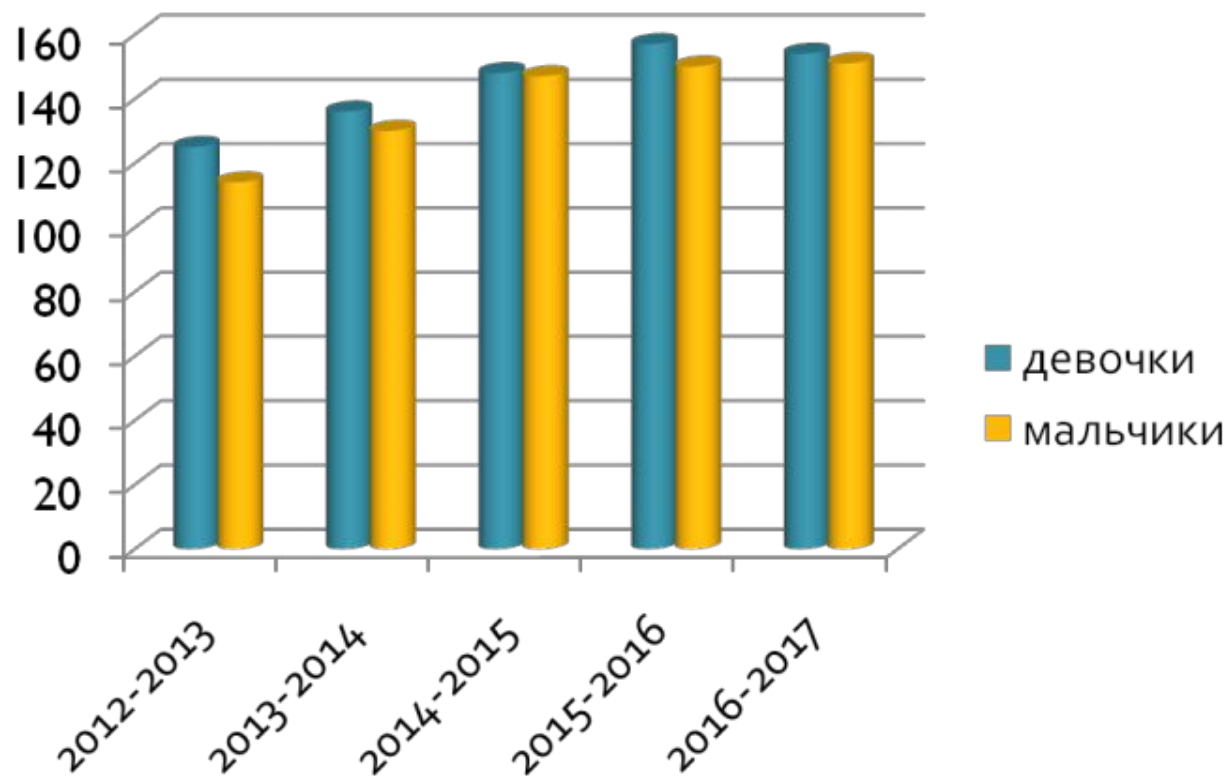
Выпуск из 9 класса 2017 - 22 человека

Количество будущих первоклассников на
01.09.2017 - 32 человека

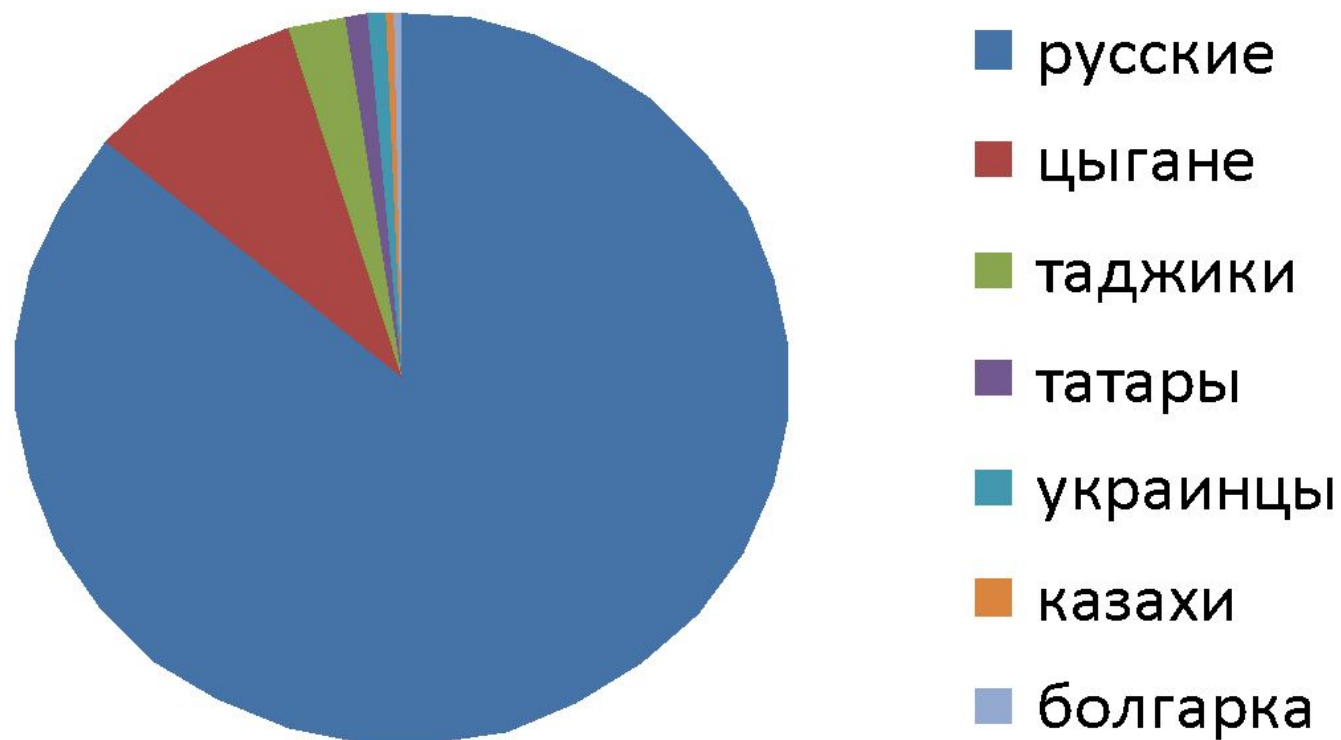
Численность населения школы предположительно
возрастет на 10 человек .

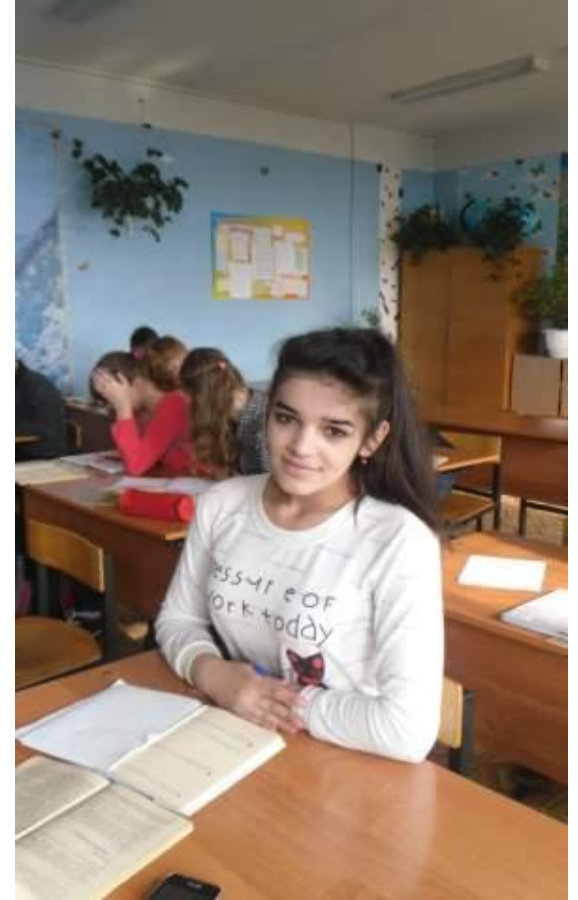


Половой состав учащихся школы

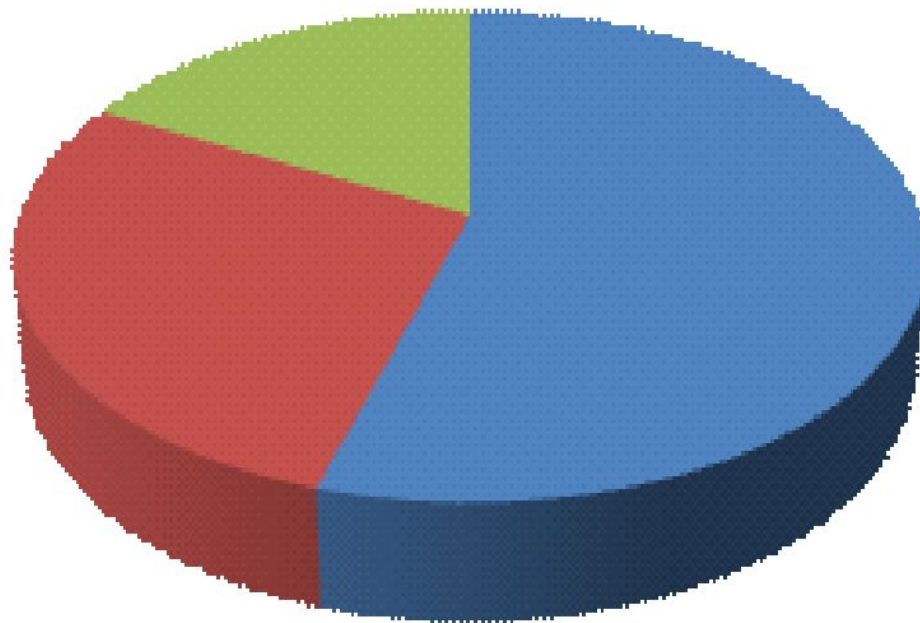


Национальный состав обучающихся





Количество детей в семье



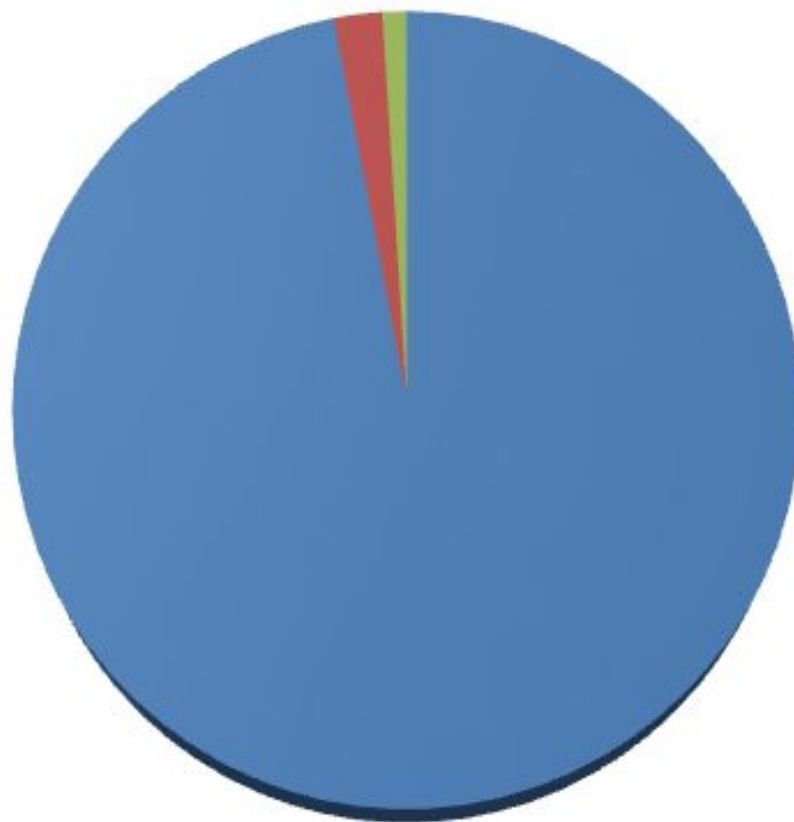
■ 1 ребенок

■ 2 ребенка

■ 3 ребенка и
более



Вероисповедание



■ православие

■ ислам

■ атеисты

Имена в нашей школе

Самые распространенные:

Мужские имена:

1. Александр.
2. Даниил и Денис
3. Максим

Женские имена:

1. Мария
2. Анастасия
3. Диана и Анна



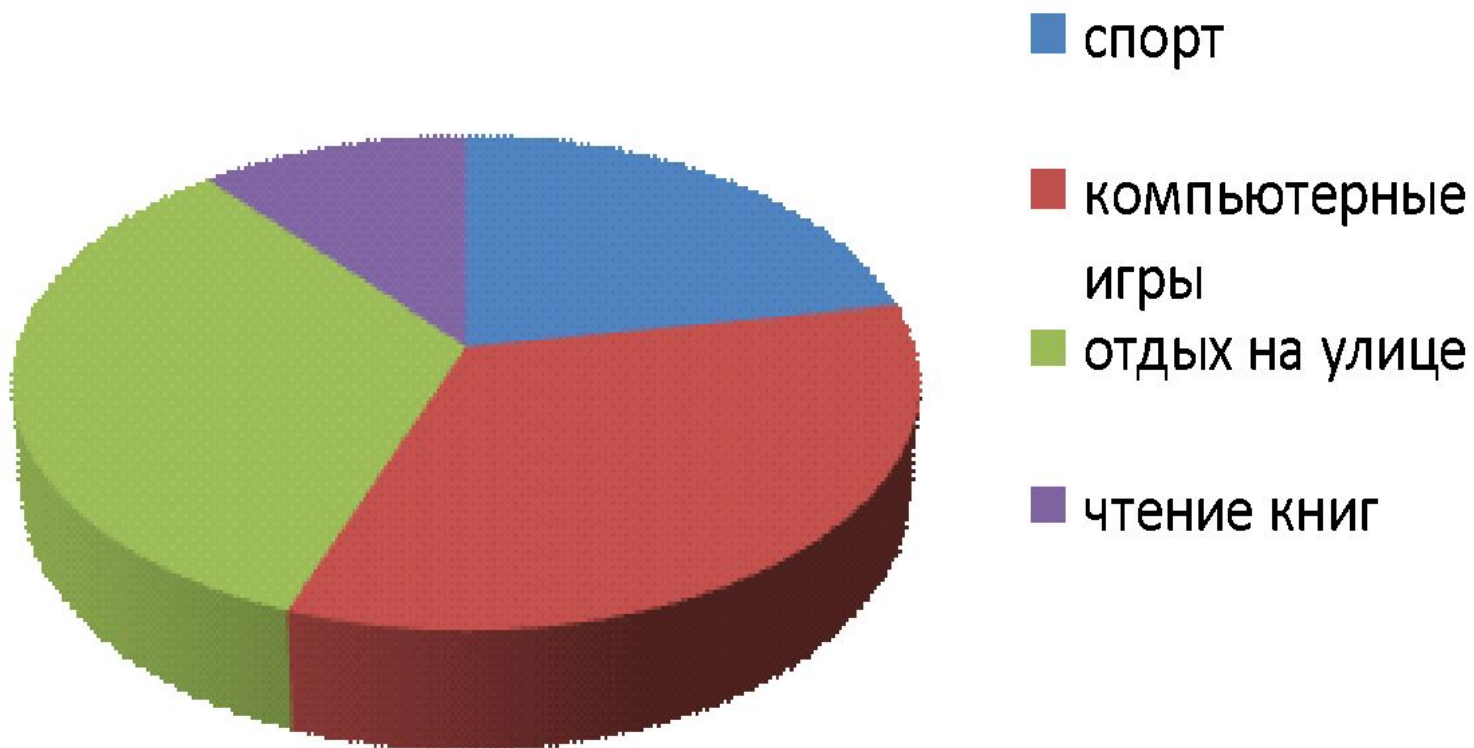
Редкие имена:

Редкие имена мальчиков:

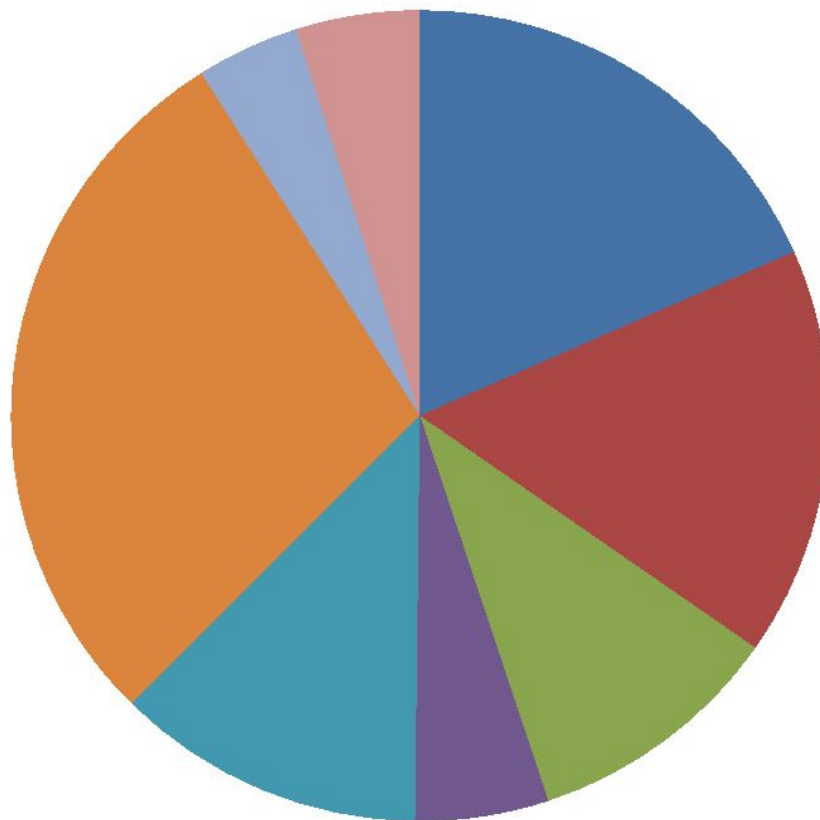
Хушкадам, Абдуназар, Шахзод, Богдан,
Шерзод, Рамазан, Рахман.

Редкие имена девочек: Летисия, Зара,
Стефания, Анна-София, Улдуз, Олтиной,
Зарина

Увлечения



Любимые блюда



- плов
- картофель
- макаронны
- котлеты
- борщ
- блины
- супы
- запеканка

Заключение

В ходе проведенного исследования была изучена история переписи населения в нашей стране, проведен социологический опрос, изучен возрастной, национальный, половой состав обучающихся и составлен демографический портрет школы.

Гипотеза подтвердилась: школа является зеркалом современных демографических процессов, т.к. количество, динамика и состав обучающихся школы отражают демографические процессы в государстве.

Практическое значение работы в том, что данные материалы могут быть использованы администрацией школы при анализе и планировании работы на будущее, а так же на уроках географии при изучении темы «Население России» и курса «География Владимирской области».

Итак, подведем итог: наша школа будет успешно работать и в будущем, так как количество учащихся увеличивается.

Все мы, ученики МБОУ «Нововязниковская оош», очень разные: у каждого своя внешность, свои черты характера, свои привычки, но мы любим свою школу и живем большой и дружной многонациональной семьей, а дружба - это одна из главных жизненных ценностей современной молодежи.

