

Рис. 1.



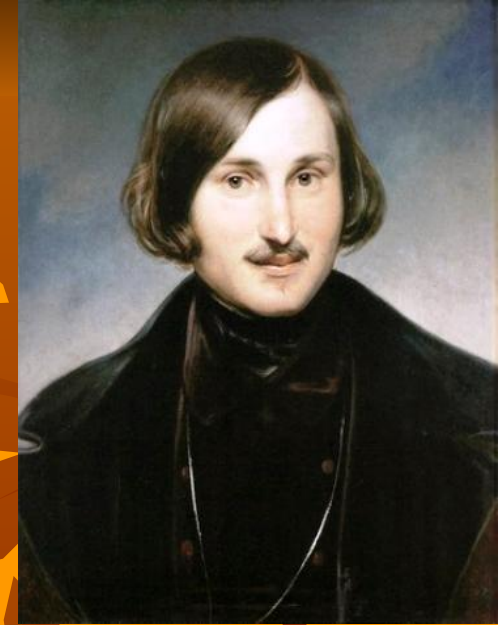
Въезд Чичикова въ губернский город \*\*\*

# Презентация

на тему: "Губернский город  
в поэме Мёртвые души"

Выполнила Жалыбина Светлана  
Ивановна  
Учитель высшей категории  
Лицей 14 г. Ставрополь

Творчество Николая Васильевича Гоголя пришлось на мрачную эпоху Николая I. Это были 30 е гг. XIX столетия, когда в России после подавления восстания декабристов царил реакция, все инакомыслящие преследовались, лучшие люди подвергались гонениям. Описывая современную ему действительность, Н. В. Гоголь создает гениальную по глубине отражения жизни поэму "Мертвые души". Основа "Мертвых душ" в том, что книга является отражением не отдельных черт действительности и характеров, а действительности России в целом. Сам Гоголь определял свое творческое задание такими словами: "Весь город со всем вихрем сплетней преобразование бездельности (т. е. пошлости) жизни всего человечества в массу... Как низвести все мира безделья во всех родах до сходства с городским бездельем? И как городское безделье возвести до преобразования безделья мира?"



*"Вся Русь явится в нем", —  
писал о своем  
произведении сам Н. В.  
Гоголь. Отправляя своего  
героя в дорогу по России,  
автор стремится показать  
все, что свойственно  
русскому национальному  
характеру, все, что  
составляет основу  
русской жизни, историю  
и современность России,  
пытается заглянуть в  
будущее...*







*С высоты своих представлений об идеале автор судит “всю страшную, потрясающую тину мелочей, опутавших нашу жизнь”.*

*Проницательный взгляд Н. В. Гоголя исследует быт русских помещиков, крестьян, состояние душ людей. Не обходит он своим вниманием и российский город.*

Описывая быт и нравы губернского города, Гоголь прежде всего говорит о безделье, в результате которого возникают сплетни, становится возможным всеобщее надувательство, воцаряется легкое верие по отношению к любому обману, гипнотически действующему на пошляков - "когда нам кажется не тем, чем оно есть на самом деле..." Тема ненормальности обыденной жизни проходит через всю поэму. Городская жизнь в "Мертвых душах", складывается из пустословия и безделья. Чиновники уездного города заняты чем угодно, но только не своими прямыми обязанностями. Они представляют собой скопище бездельников. Глава и отец города - губернатор занят вышивкой по тюлю. Вся заслуга губернатора города NN состоит в том, что он посадил "роскошный" сад из трех жалких деревьев.



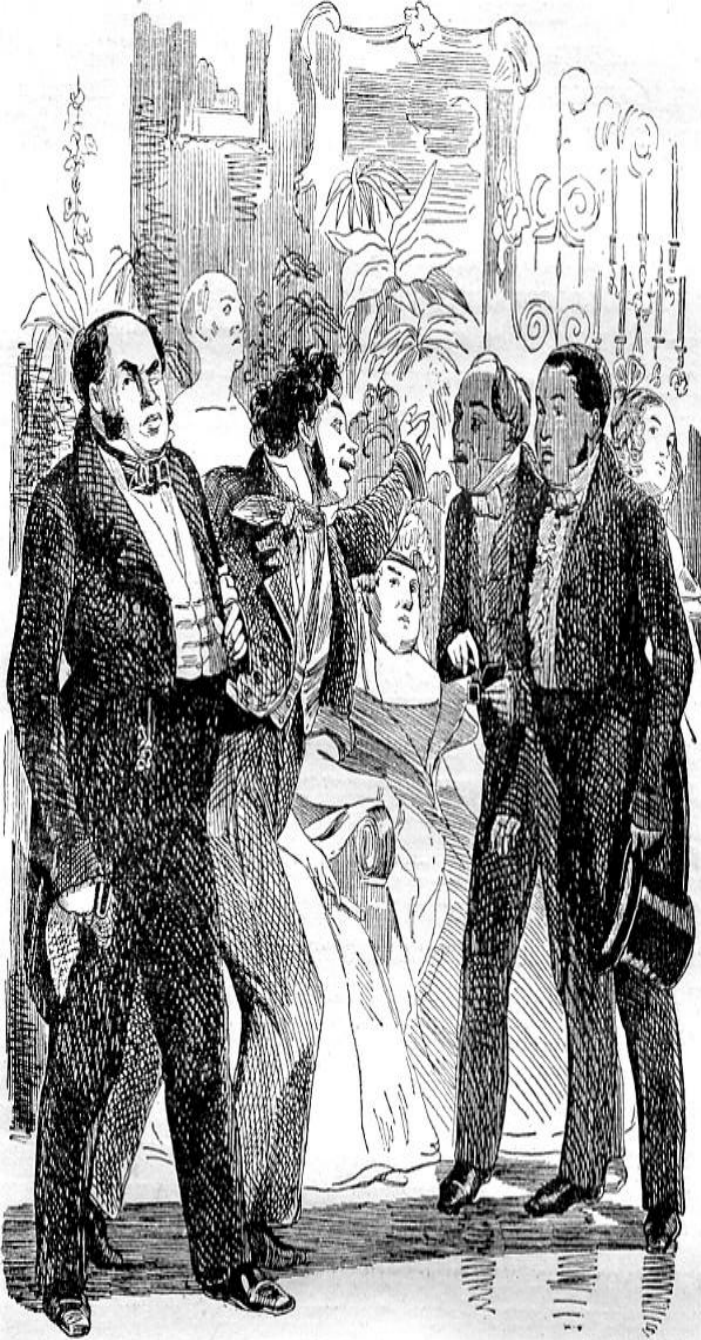
*Пошлость и ничтожество интересов характеризуют и женское общество. С претензиями на вкусы и образованность сочетаются сплетни, пустая болтовня о городских новостях, жаркие споры о нарядах. Дамы стремились подражать столичному обществу в манере говорить и одеваться, без ужимки они не произносят ни слова.*







*Изображая город , автор избрал очень интересную позицию. Город воспринимается как бы с двух точек зрения: Чичикова и самого Гоголя. Чичиков осмотром города был «удовлетворен, ибо нашел, что город никак не уступал другим губернским городам». Знакомство с «сильными мира сего» еще укрепило в нем расположение к городу. Он нашел здесь все, что искал: чиновники, от губернатора до полицмейстера, не страдали неприступностью и подозрительностью к новым для города лицам и безотказно сдавались на лесть.*

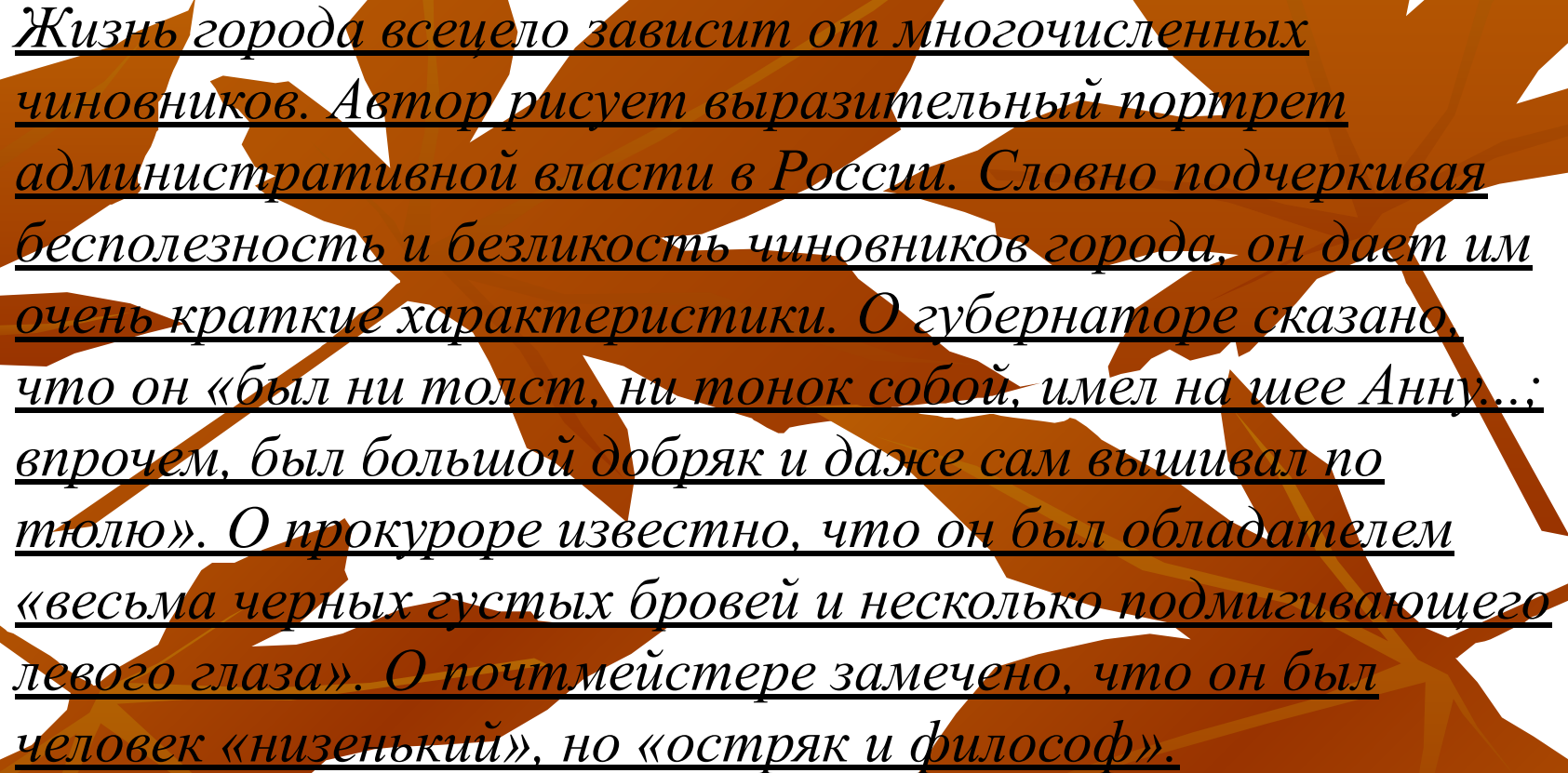


*Чичиков познакомился и с помещиками - владельцами крестьянских душ, получил от многих из них любезное приглашение побывать в их усадьбах. Автор же относится к городу иронически. Но выявить эту иронию довольно трудно. Гоголь прямо как будто ничего и не обличает. Напротив, о многих явлениях и лицах он говорит даже торжественно, как бы воспевая и возвышая их, - но они столь ничтожны, что возвышенный стиль рождает лишь смех.*

*Иль И. Анненков*

БЕРНАДИНИ  
BERNARDINI.net.ru



The background of the slide features several large, stylized silhouettes of autumn leaves in shades of orange and brown, scattered across a white background. The leaves vary in size and orientation, creating a decorative, seasonal frame for the text.

Жизнь города всецело зависит от многочисленных чиновников. Автор рисует выразительный портрет административной власти в России. Словно подчеркивая бесполезность и безликость чиновников города, он дает им очень краткие характеристики. О губернаторе сказано, что он «был ни толст, ни тонок собой, имел на шее Анну...; впрочем, был большой добряк и даже сам вышивал по тюлю». О прокуроре известно, что он был обладателем «весьма черных густых бровей и несколько подмигивающего левого глаза». О почтмейстере замечено, что он был человек «низенький», но «остряк и философ».



*Все Гоголевские герои мечтают достичь некоего идеала жизни, который для большинства представителей губернского общества видится в образе столицы, блистательного Петербурга. Создавая собирательный образ русского города 30-40-х годов XIX века, автор совмещает черты провинции и характерные особенности столичной жизни.*



*Управители города единодушны только в стремлении широко пожить за счет «сумм нежно любимого ими отечества». Чиновники грабят и государство, и просителей. Казнокрадство, взяточничество, грабеж населения – явления повседневные и вполне закономерные. Ни одна просьба не рассматривается без взятки.*



*Все чиновники, начиная с мелкого чиновника губернского города, и заканчивая вельможей, раскрывают одну и ту же закономерность: на страже законности стоят мошенники, бездушные люди.*





**Спасибо за внимание!**