

Самое быстрое животное в мире Гепард

Кисиль Дарья 7 класс

Гепард — хищное млекопитающее семейства кошачьих, обитает в большинстве стран Африки, а также на Ближнем Востоке. Быстрейший из всех наземных млекопитающих: за 3 секунды может развивать скорость до 112 км/ч



Внешний вид

- ✓ Заметно отличается от других кошачьих. Тело стройное, с развитой мускулатурой и практически без жировых отложений, кажется даже хрупким. У гепарда небольшая голова, высоко расположенные глаза и маленькие закруглённые уши — то есть аэродинамическое построение тела, что служит для лучшей обтекаемости во время скоростного бега. Также гепард имеет грудную клетку и лёгкие большого объёма, что также содействует интенсивному дыханию во время скоростного бега. Окраска песочно-жёлтая, с разбросанными по всему телу мелкими чёрными пятнами, по бокам морды — тонкие чёрные полосы. Масса взрослого гепарда — от 40 до 65 кг, длина тела — от 115 до 140 см, довольно массивный хвост имеет длину до 80 см. Высота в холке в среднем от 75 до 90 сантиметров.
- ✓ Когти частично втяжные, что не характерно для большинства кошачьих и кроме гепарда наблюдается лишь у кота-рыболова, суматранской и ириомотейской кошек.
- ✓ Также гепарды почти единственные кошки которые охотятся на антилоп, из-за особого строения сетчатки глаза.



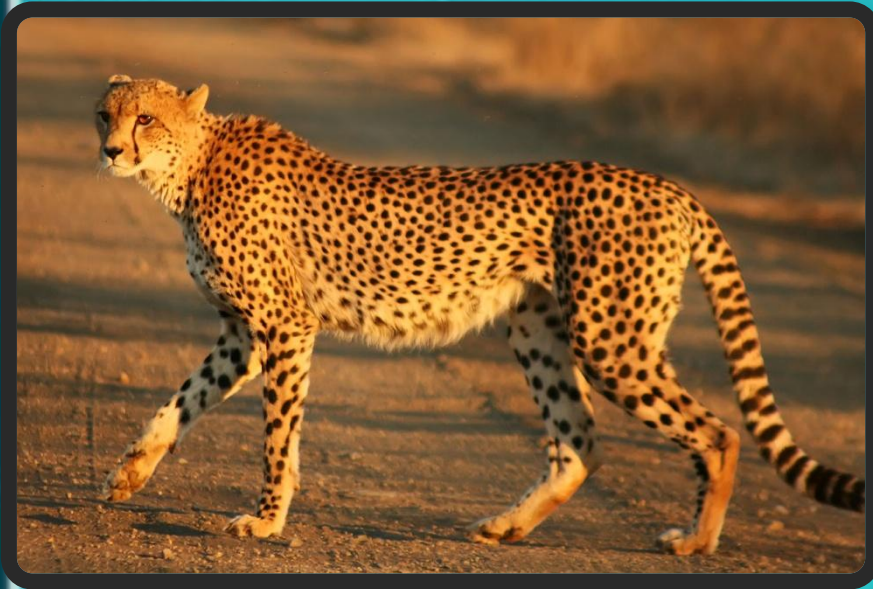
Питание

- ✓ Гепарды — дневные хищники. Они охотятся преимущественно на средних копытных: газелей, импал, телят гну, — а также на зайцев. Втроём гепарды могут одолеть страуса. 87% добычи гепарда — газель Томсона. В Азии основную добычу гепарда составлял джейран. Гепарды охотятся обычно рано утром или вечером, когда не очень жарко, но достаточно светло. Ориентируются больше по зрению, чем по запаху.

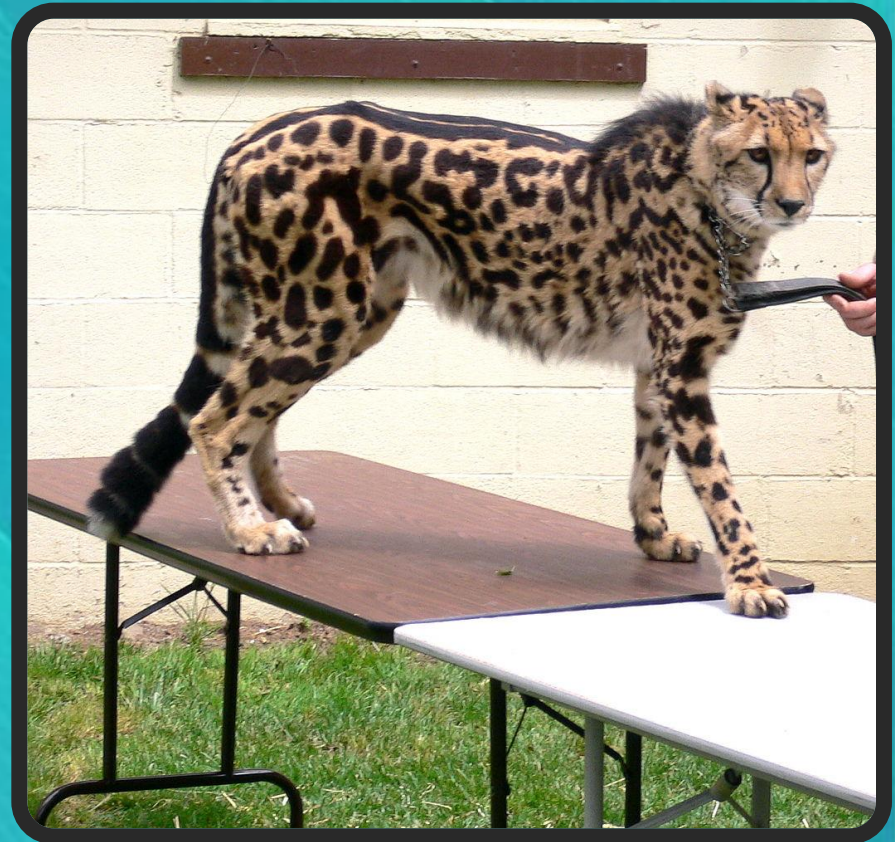


Цветовые мутации

Обычная окраска
Геопарда



Королевский
Гепард



Королевский Геопард

- ✓ Королевский гепард — редкая мутация, отличающаяся от обычного гепарда окраской. Шерсть покрыта чёрными полосами вдоль спины и крупными сливающимися пятнами по бокам.
- ✓ Впервые был обнаружен в 1926 году. Сначала считалось, что это гибрид гепарда и сервала, однако генетические тесты опровергли эту теорию. И хотя отличия были только в окраске, королевский гепард первоначально был отнесён к отдельному виду. Споры о его классификации продолжались до тех пор, пока в 1981 году в южноафриканском Центре гепардов «Де Вильдт» от гепардов обычной окраски не родился детёныш с подобной окраской. Королевские гепарды могут скрещиваться с обычными, в результате чего получается полноценное потомство. За такую окраску отвечает рецессивный ген, который должен быть унаследован от обоих родителей, поэтому данная форма окраски настолько редка.

