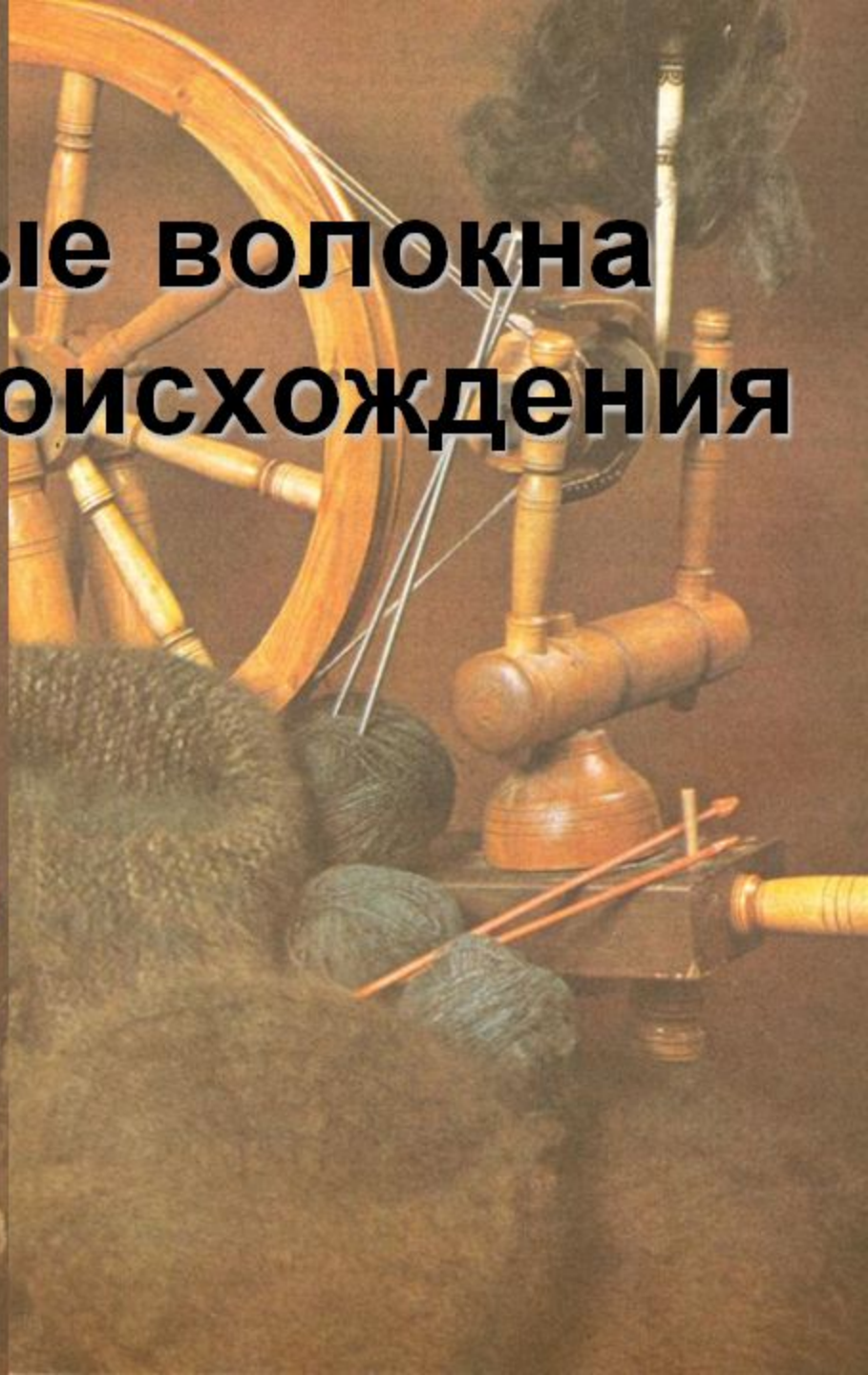


Натуральные волокна животного происхождения

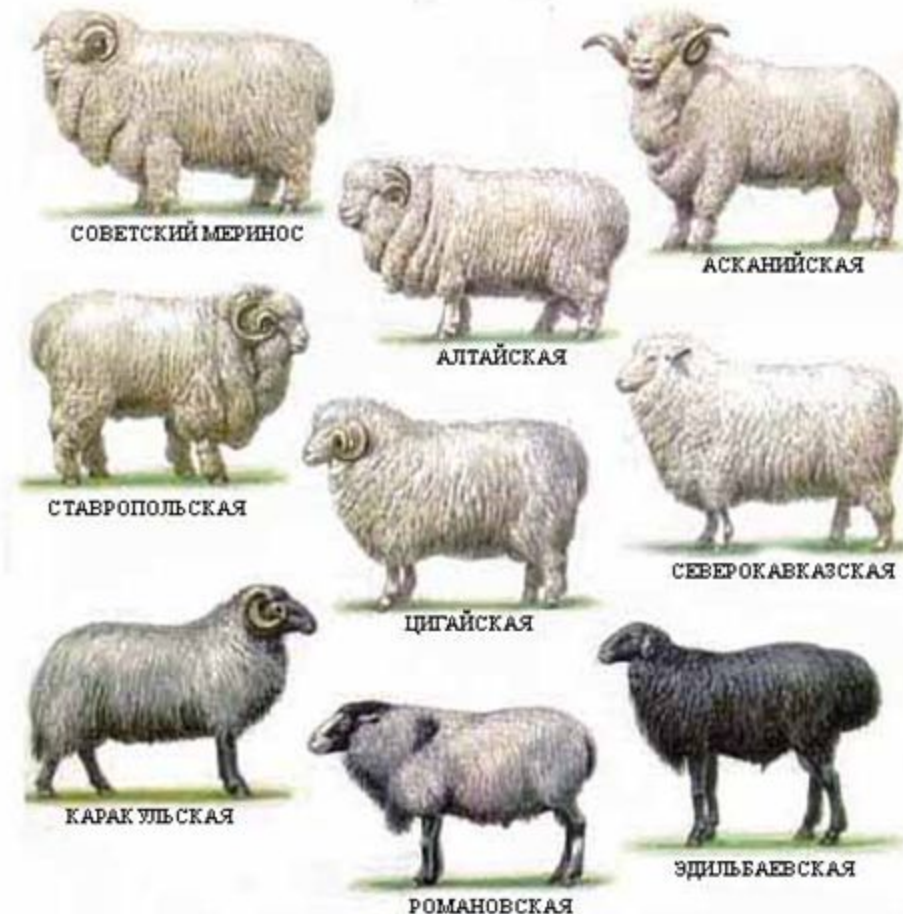


Виды волокон шерсти

- Пух – наиболее ценное тонкое, мягкое извитое
- Переходной волос – более толстое и грубое волокно, чем пух
- Ость – волокно, более жесткое, чем переходной волос
- «Мертвый» волос – малопрочный и жесткий, покрытый крупными пластинчатыми чешуйками

Животные, дающие шерсть

Овцы различных пород



Высокогорные козы
(кашемир)

Животные, дающие шерсть



Верблюд



Ангорская коза



Альпака

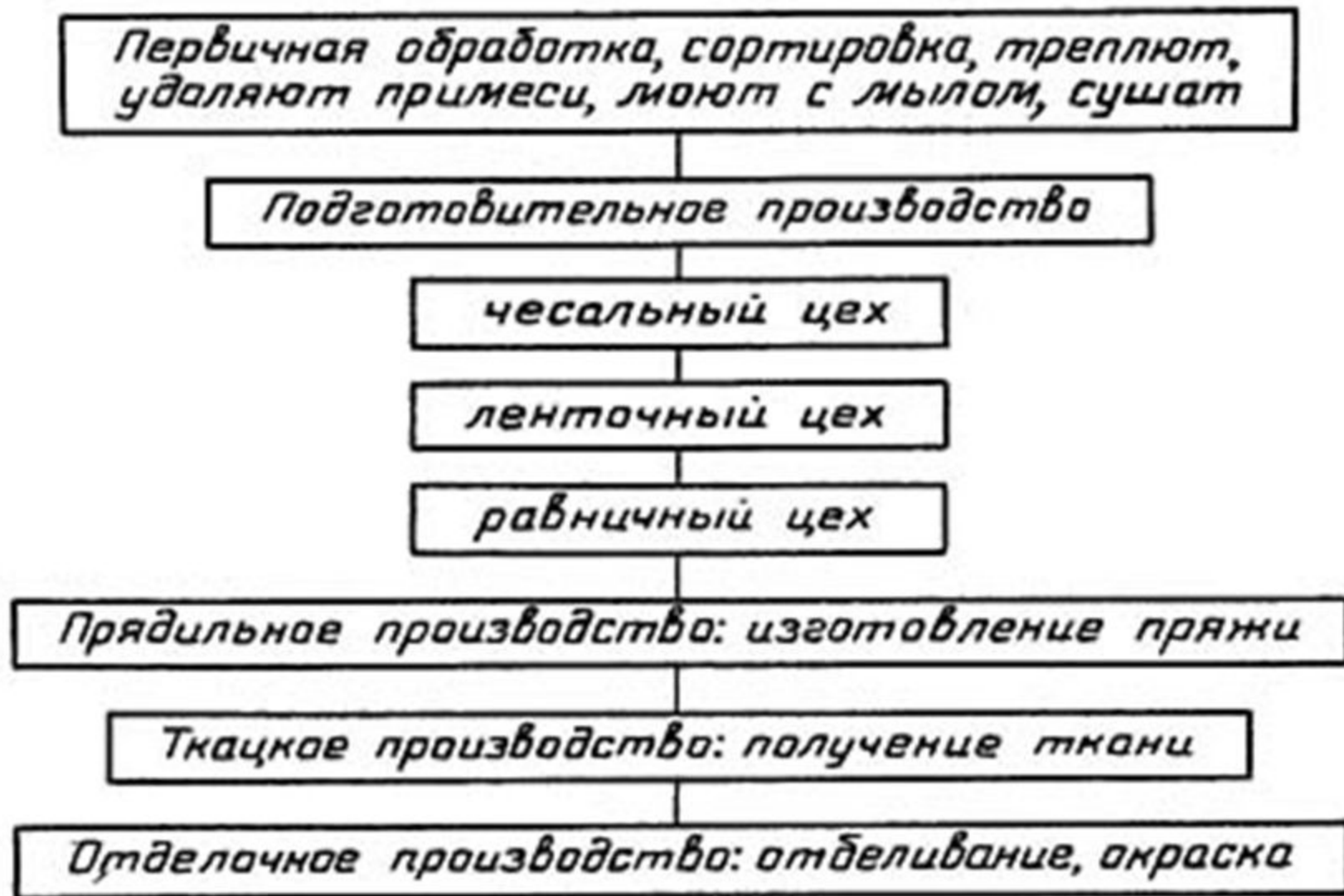


Лама

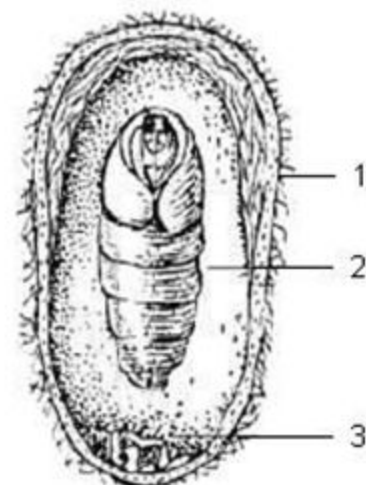
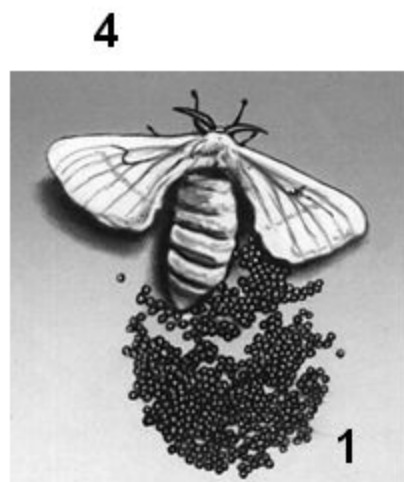
Свойства шерстяного волокна

- Длина волокна от 2 до 45 см
- Высокая гигроскопичность
- Хорошая упругость
- Максимальная усадка
- Свойлачиваемость – способность шерсти сваливаться под действием влаги и трения
- Высокая стойкость к воздействию солнечных лучей (светостойкость)
- Устойчива к действию всех органических растворителей

Процесс получения шерстяной ткани



Стадии развития тутового шелкопряда



Кокон тутового шелкопряда
1 - шелковая оболочка
2 - куколка
3 - личиночная шкурка

1-яйца

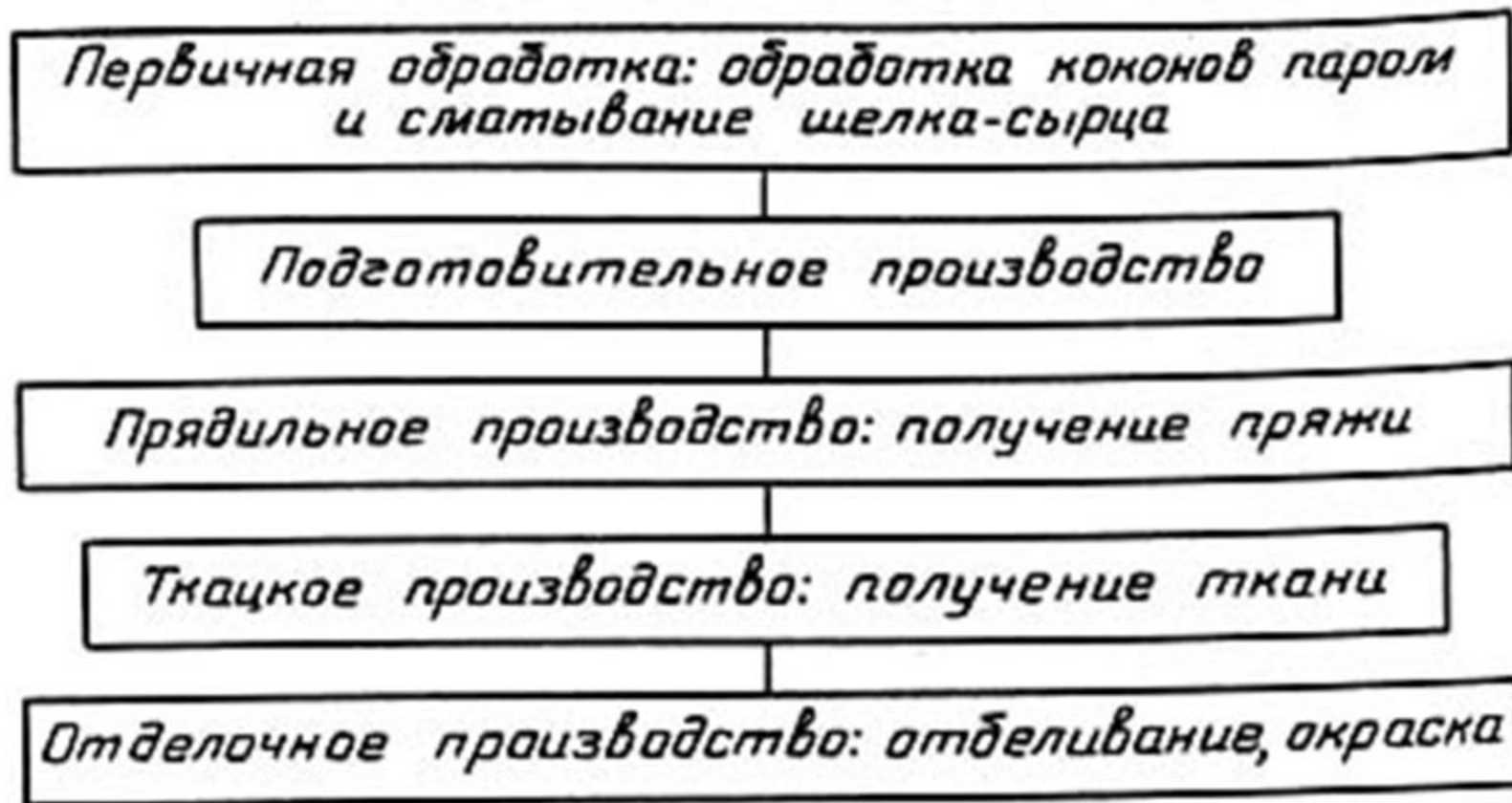
2-гусеница

3-куколка в коконе

4-бабочка



Процесс получения шелковой ткани



Свойства шелковых волокон

- хорошая гигроскопичность,
- воздухопроницаемость,
- быстро разрушается под воздействием солнечных лучей,
- прочность натурального шелка, снижается в мокром состоянии
- при длительной стирке на ткани образуется белесый налет



Практическая работа

Рассмотри образцы тканей и заполни таблицу

Отличительные признаки волокон

Вид волокна	По внешнему виду	На ощупь	По характеру горения

Проверочная работа

- Шерсть это...
- Руно это...
- Назовите животных, дающих шерсть
- Назовите свойства шерстяных волокон
- Назовите стадии развития тутового шелкопряда
- Назовите свойства натурального шелка
- Шелк-сырец это...