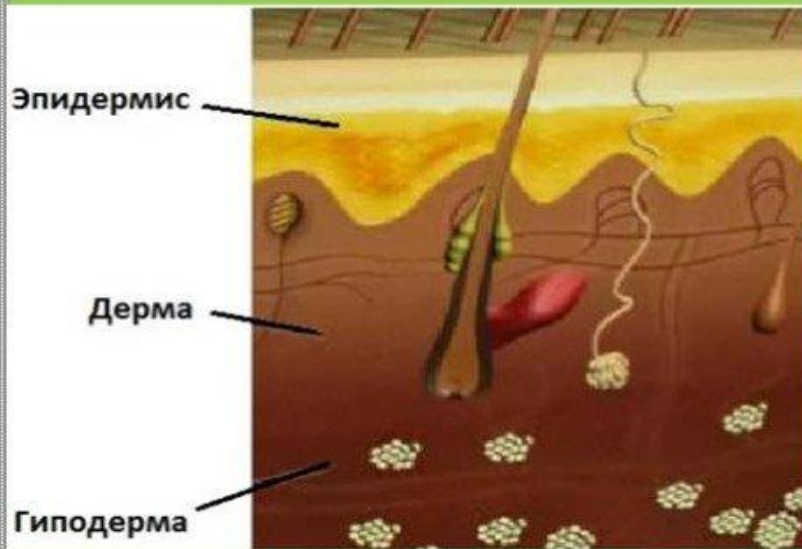
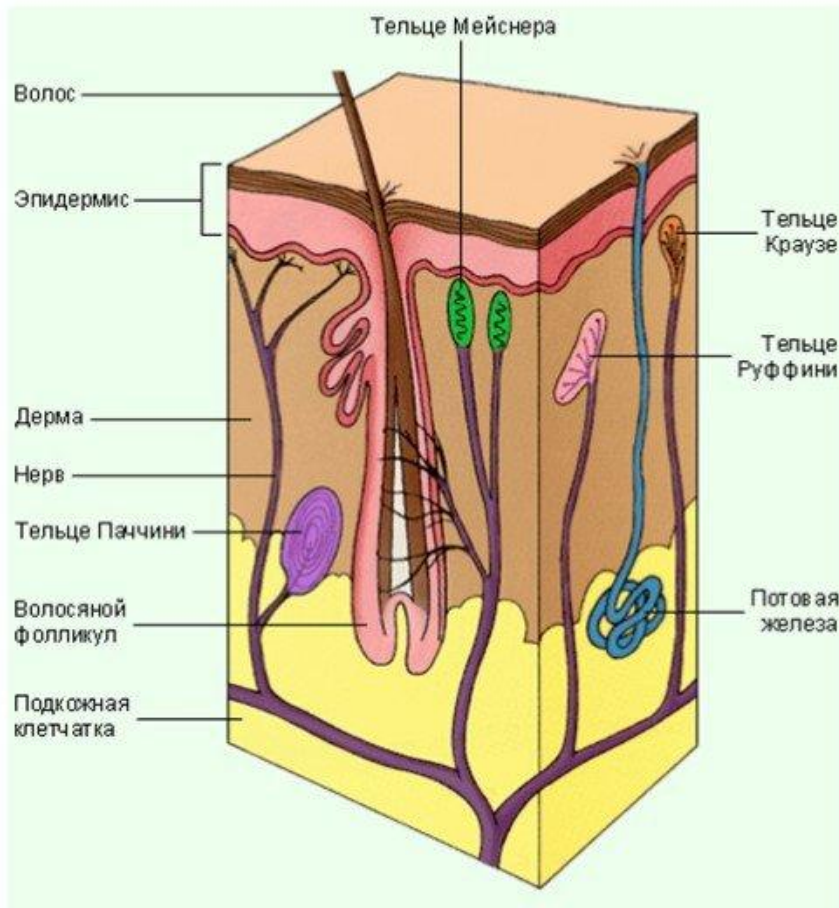


Кожа – это ...



Кожа – это наружный покров тела, который надежно защищает все находящиеся под ней органы от механических, химических повреждений, препятствует потере воды организмом, проникновению бактерий.

Функции кожи

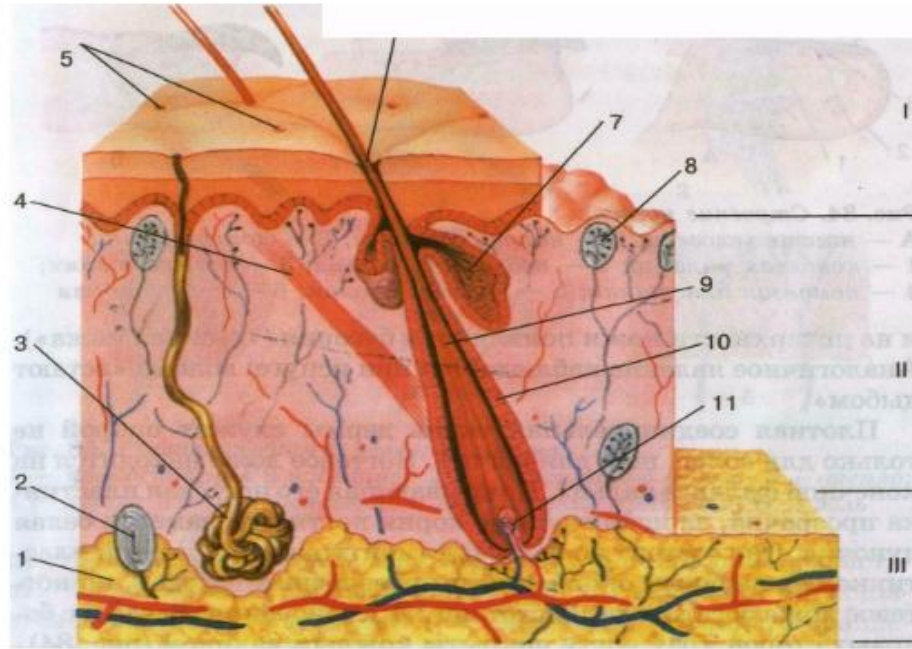


Выделительная функция осуществляется за счет работы потовых и сальных желез. В сутки человек теряет около 1000 мл пота с растворенными солями и продуктами белкового обмена.

Дыхательная функция — до 1,5% от общего газообмена приходится на кожу.

Образование витамина D под действием ультрафиолетовых лучей.

Запасание энергетических материалов в подкожной жировой клетчатке.

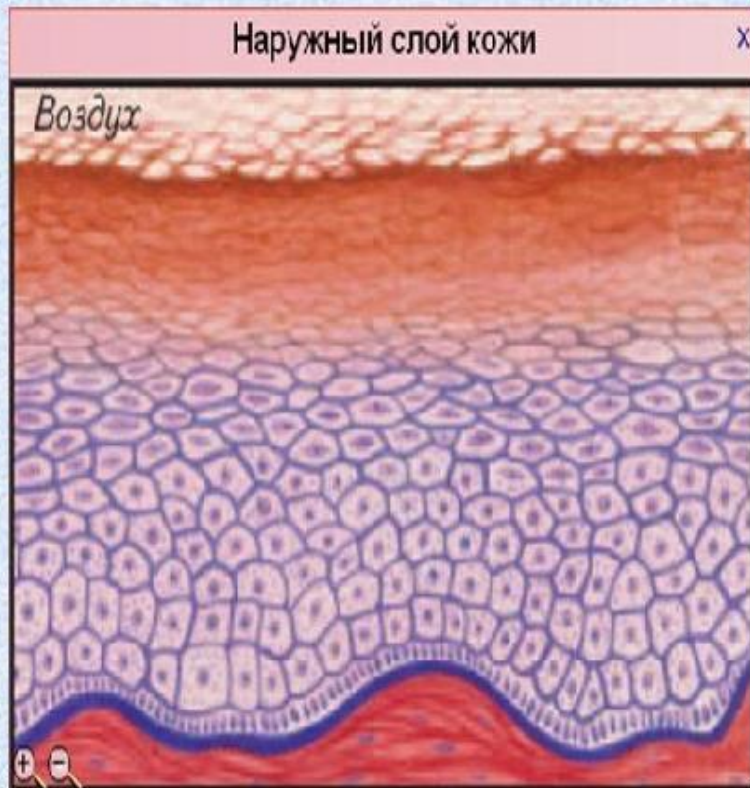


Строение кожи:

I — эпидермис; II — собственно кожа (дерма); III — подкожная клетчатка (гиподерма); 1 — жировая ткань; 2 и 8 — рецепторы кожи; 3 — потовая железа; 4 — мышца, поднимающая волос; 5 — выходные отверстия потовых желез; 6 — стержни волос; 7 — сальные железы; 9 — корень волоса, волосяная луковица; 10 — волосяной фолликул; 11 — волосяной сосочек



Эпидермис



Эпидермис – наружный слой, образованный многослойным эпителием.

Верхний слой – роговой, состоит из мертвых клеток без ядер.

Нижний – из живых клеток, способных к делению.

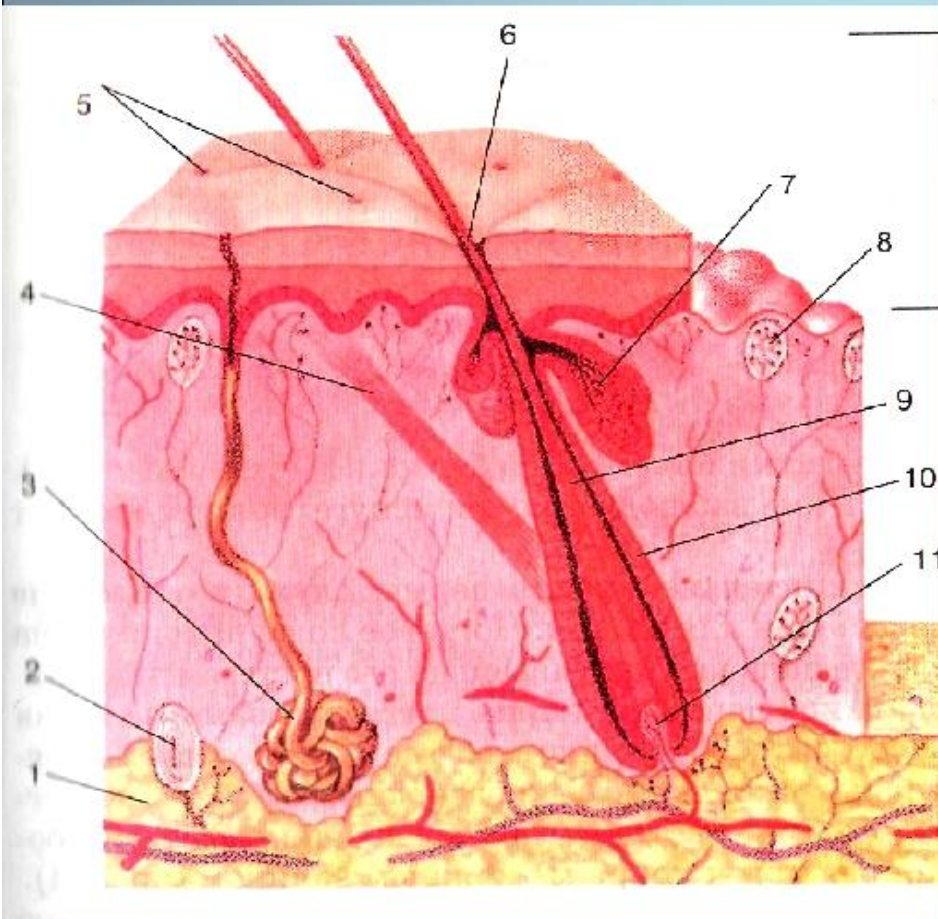
Дерма.

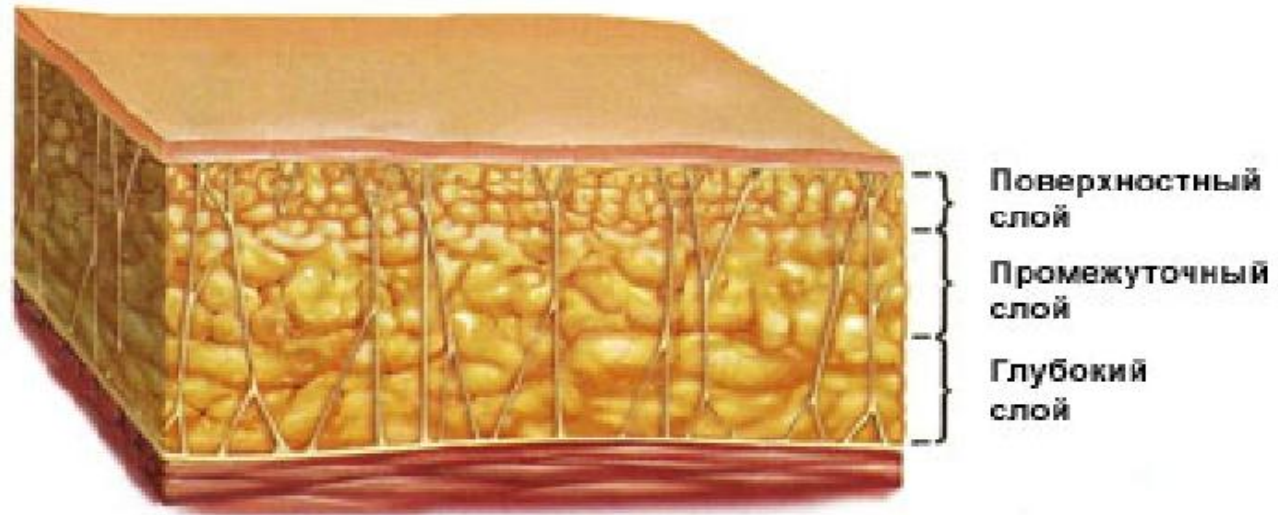
Образована

соединительной
тканью, с
эластичными
волокнами.

Находятся

рецепторы, кожные
железы, волосяные
фолликулы,
кровеносные и
лимфатические
сосуды.





Подкожная жировая клетчатка

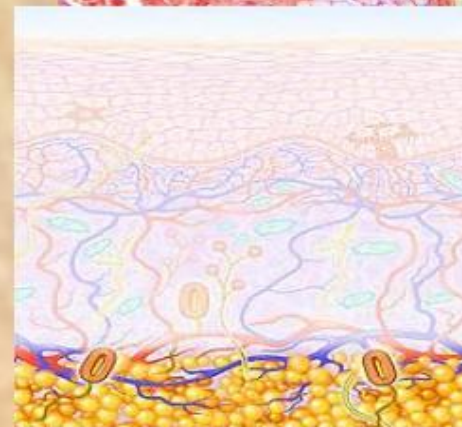
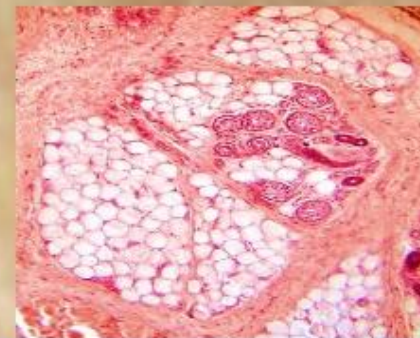
❑ **Гиподерма (жировая клетчатка).**

Гиподерма состоит из переплетающихся пучков соединительной ткани, в петлях которой содержатся жировые скопления .

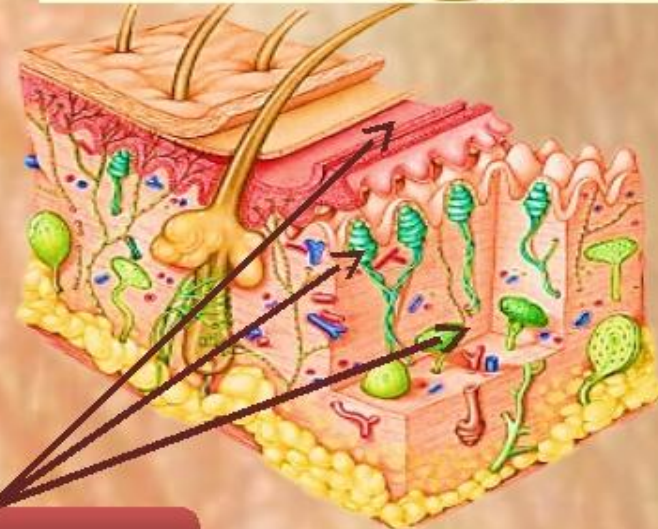
❑ Толщина жировых отложений в коже человека неодинакова. В области лба и носа жировой слой выражен слабо; на веках он совсем отсутствует. На животе, подошвах толщина подкожной основы достигает нескольких сантиметров.

❑ Степень отложения жира зависит от типа телосложения.

❑ Жировая клетчатка смягчает действие на кожу различных механических факторов, обеспечивает её подвижность по отношению к подлежащим частям тела. является



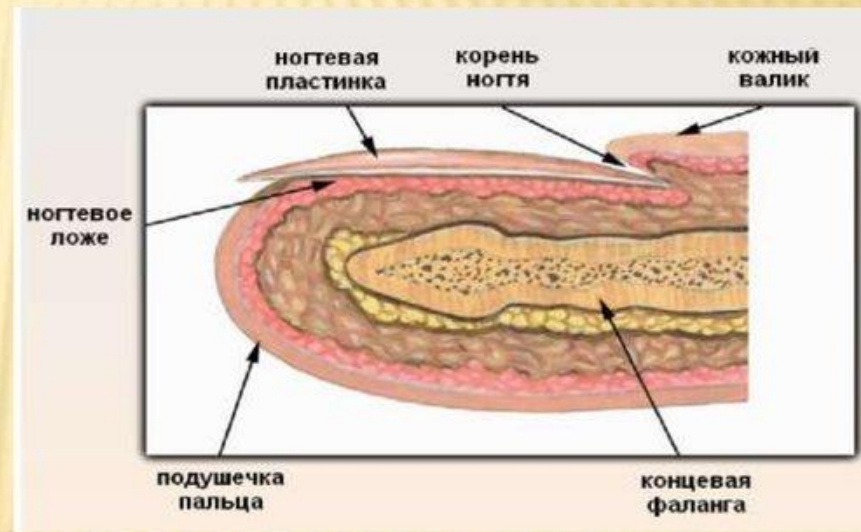
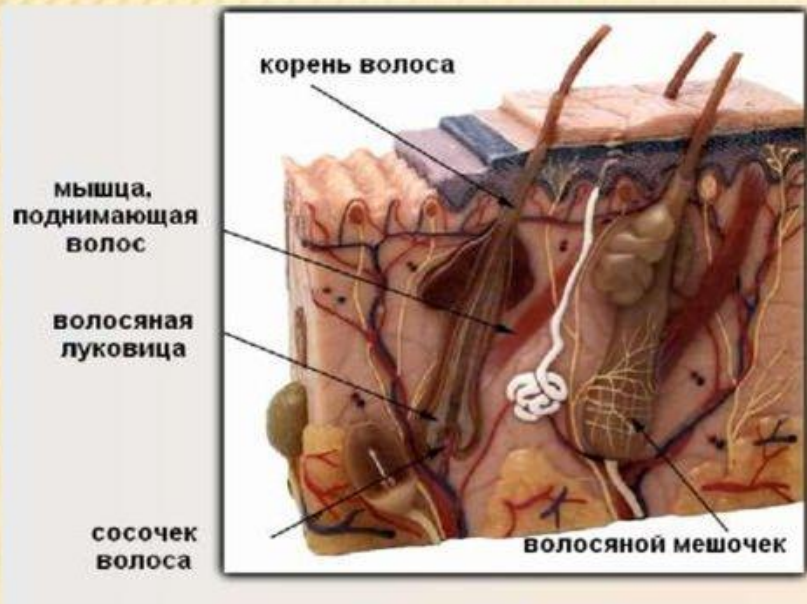
- ❑ Кожа, осуществляет связь организма с внешней средой путём передачи в ЦНС различных ощущений.
- ❑ Нервный аппарат кожи состоит из нервных волокон и концевых нервных образований – рецепторов (от латинского слова *receptor* - "записывающее устройство") которые воспринимают ощущения (боль, температура, давление и



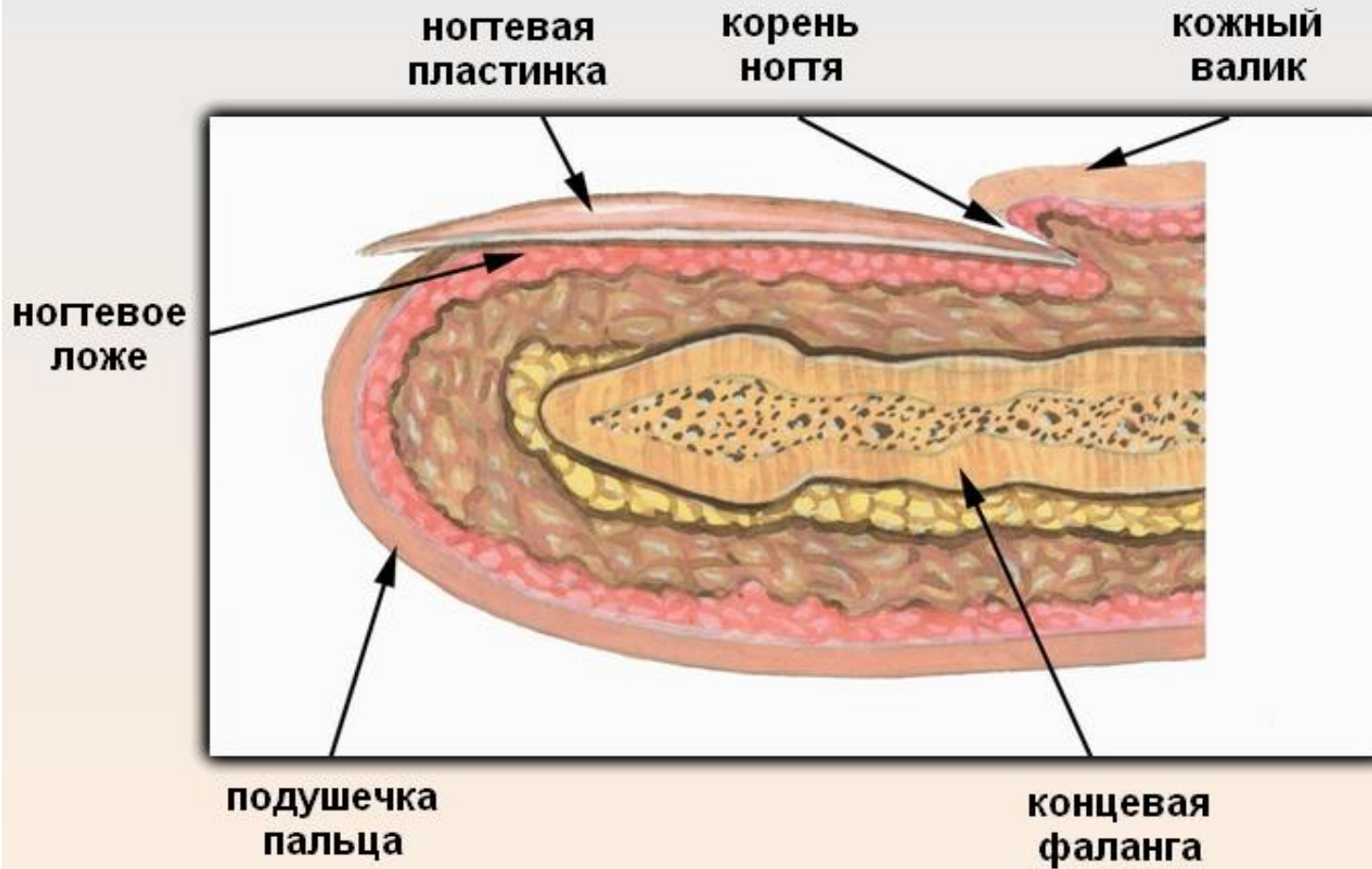
Рецепторы кожи

ПРОИЗВОДНЫЕ КОЖИ

Производные эпидермиса – волосы,
ногти, сальные и потовые железы

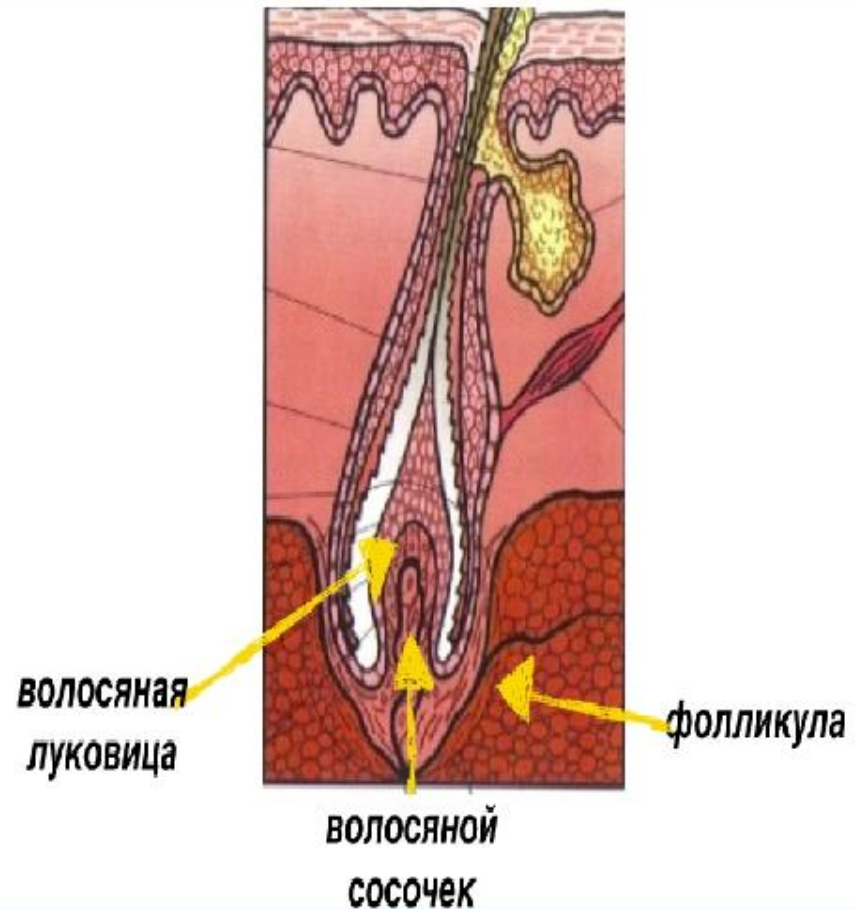


Строение ногтя

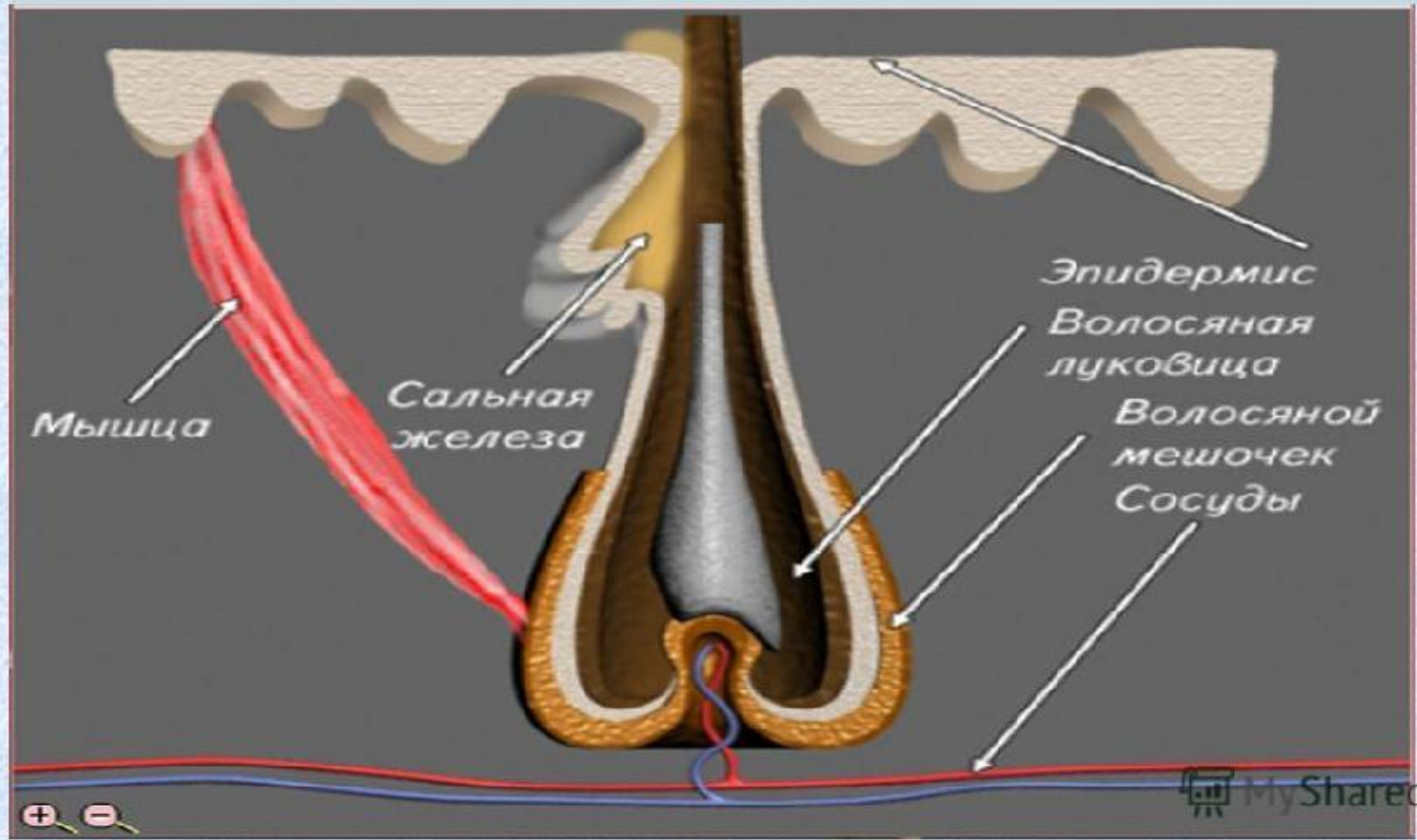


ВОЛОС

- **Волоски**—это ороговевшие придатки кожи, образовавшиеся из эпителия. Волосы на теле человека развиты плохо. Более обильно они растут на голове, предохраняя её от воздействия солнечных лучей. Начальной частью волоса является его корень, который находится в

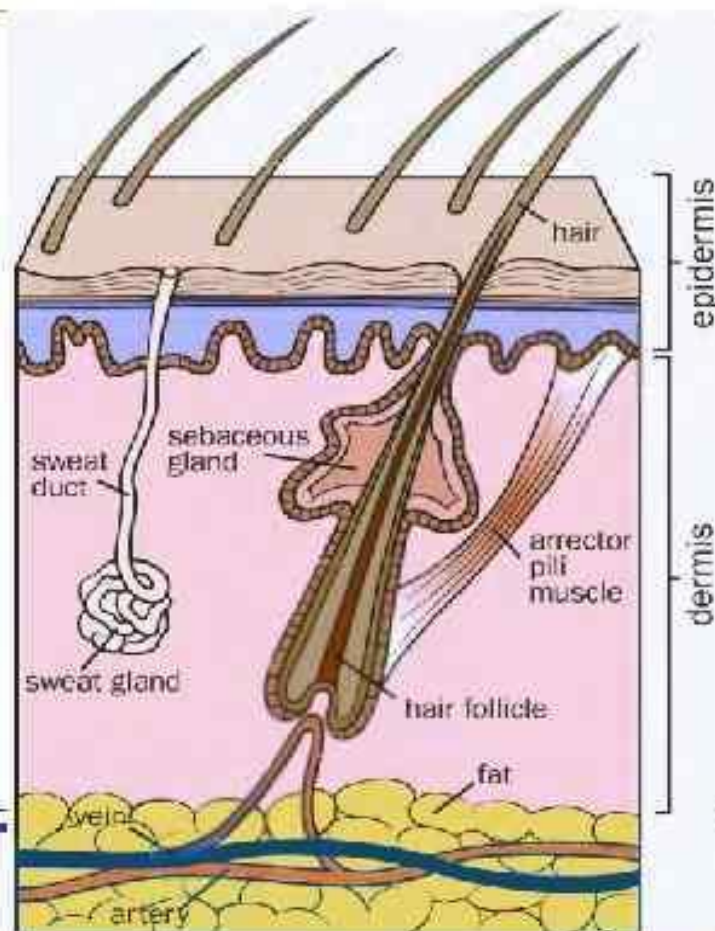


Строение волоса

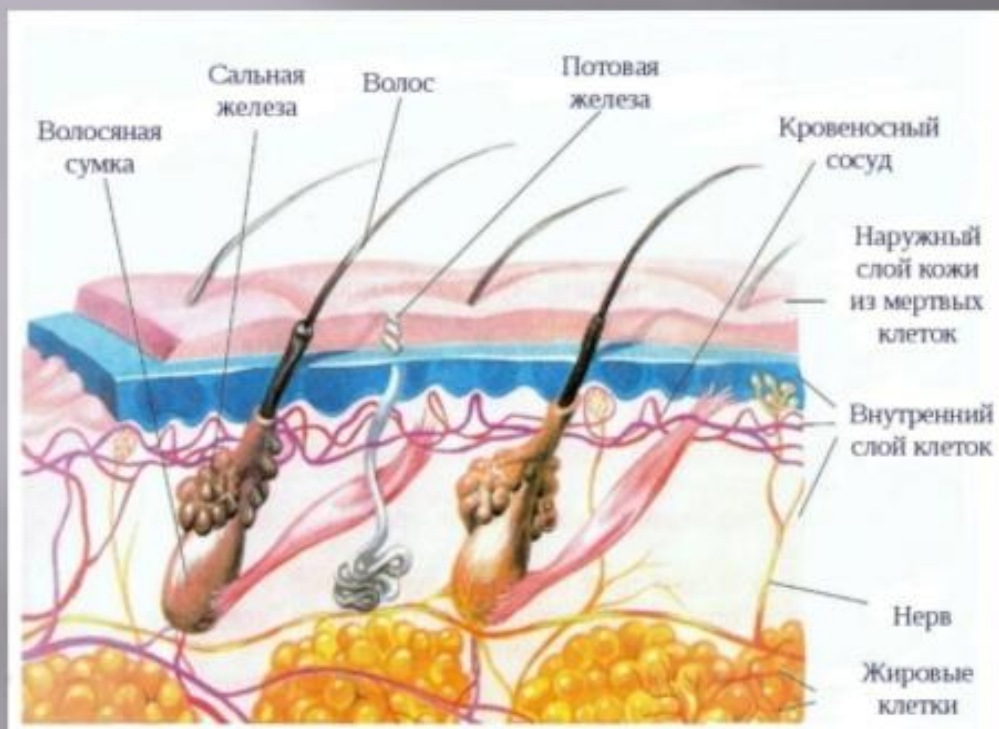


Производные эпидермиса – железы:

- потовые (трубчатые),
- сальные (гроздевидные),
- млечные (видоизменение потовых),
- пахучие (видоизменение потовых и(или) сальных)



Строение кожи - железы



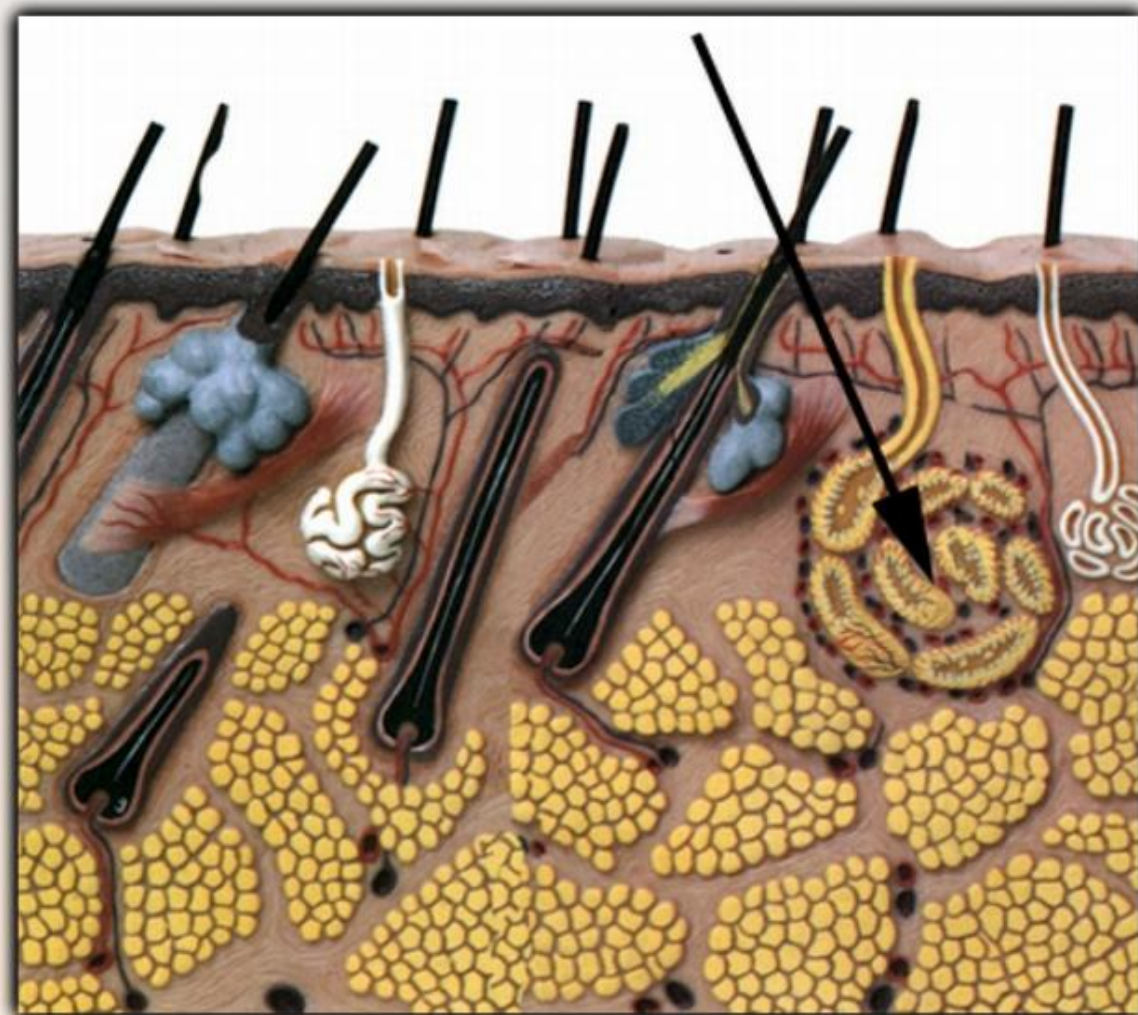
Потовые железы (порядка 2,5 млн.) — длинные трубки, начальная часть закручена в клубочек, открываются порами. Отвечают за терморегуляцию, выводят воду, NaCl, мочевую кислоту, аммиак, мочевину.

Сальные железы открываются в волосяную сумку. Кожное сало смазывает кожу, волосы. В составе жирные кислоты, воски, стероиды. Водоотталкивающий слой, защита от микроорганизмов.

Молочные железы — производные потовых желез.

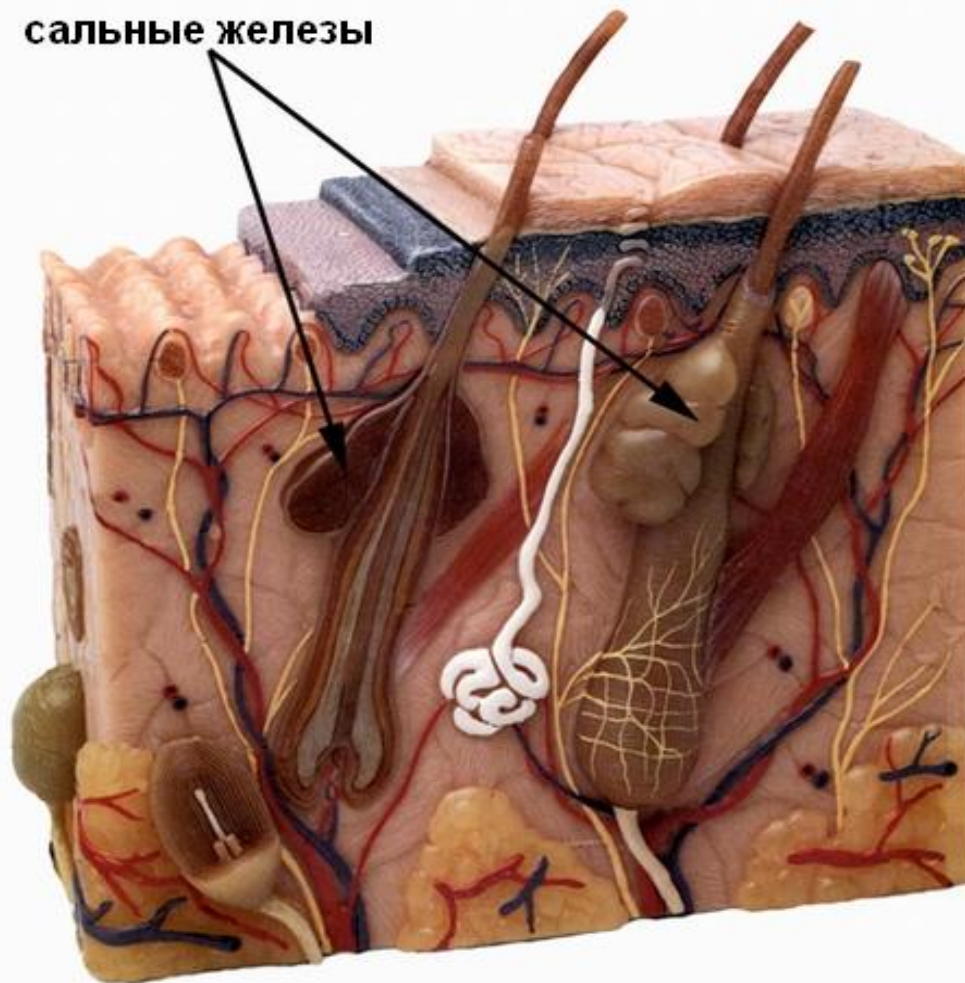
Потовые железы

потовые железы



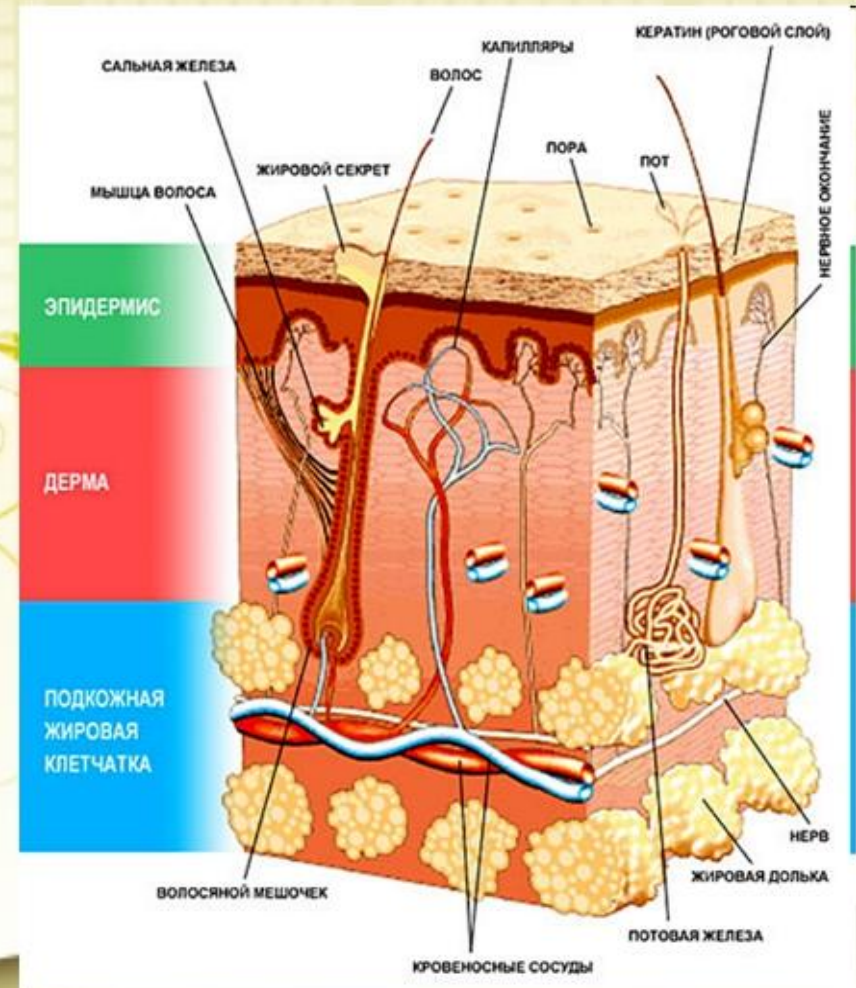
Сальные железы

сальные железы

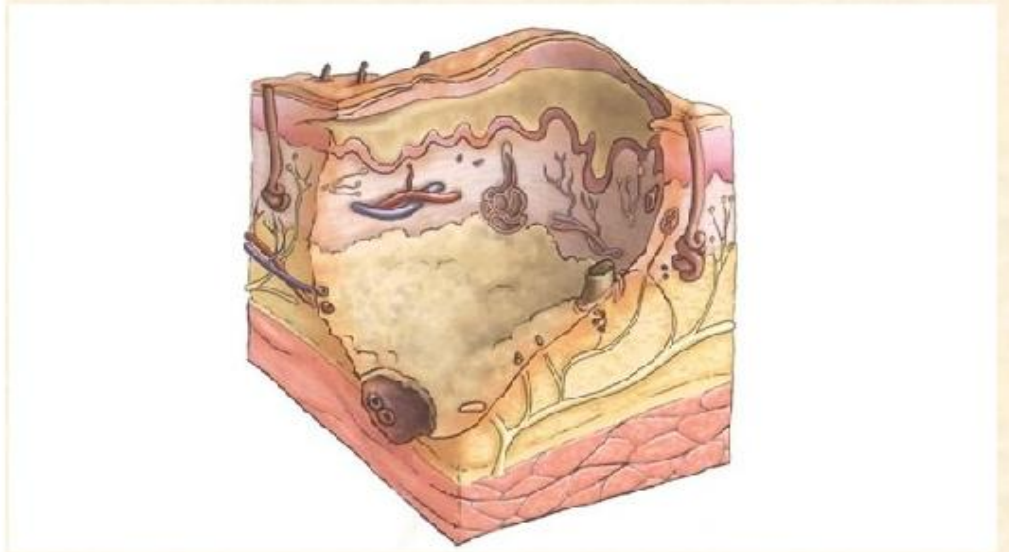
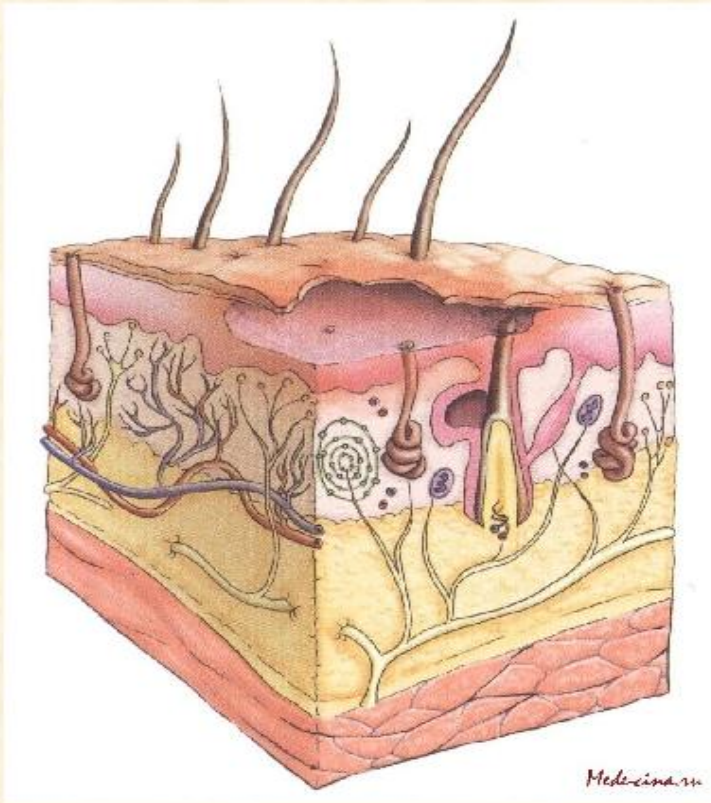


Почему мытье кожи – необходимо?

- **Выделения сальных и потовых желез создают благоприятную среду для микробов**
- **Только чистая кожа выделяет защитные вещества, убивающие микроорганизмов**



ОЖОГИ



ОБМОРОЖЕНИЯ



I степень – потеря кожной чувствительности, отечность



II степень – образование пузырей на коже



III степень – омертвление обмороженных участков кожи

Заболевания кожи

Атонический дерматит — хроническое аллергическое заболевание кожи, обостряющееся обычно зимой. Причины заболевания связаны с нарушением иммунной системы.



Бородавки — кожное заболевание, вызываемое вирусом папилломы. Заболевание передается при непосредственном контакте с больным, а также через предметы общего пользования. Различают несколько разновидностей бородавок



Кожные болезни



- **неправильное питание => избыточное питание => краснеет, сальный вид**
- **алкоголь => отечность, дряблость.**
- **недостаток витаминов:**
 - **гиповитаминоз А => сухая, шероховатая**
 - **гиповитаминоз В₂ => трещины в углах рта, ногти ломкие**
 - **гиповитаминоз С => мелкоточечные кровоизлияния**
- **гормональные нарушения:**
 - **угри (избегать жирной, горячей пищи, острой)**

УГРЕВАЯ СЫПЬ

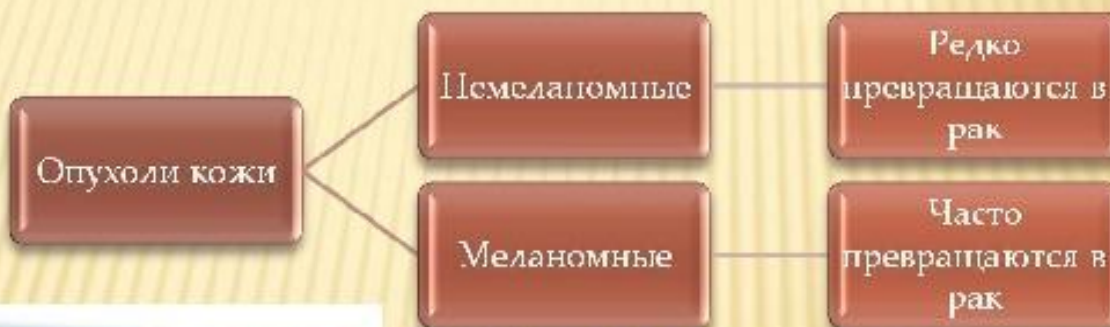


МИКОЗЫ СТОП И КИСТЕЙ

- ▣ **Заражение этой формой происходит при непосредственном регулярном контакте с больным (в семье), а также через обувь, одежду, всевозможные коврики в ванной, полотенца, мочалки, маникюрные принадлежности, при посещении бань, саун, бассейнов и т.д.**



ОПУХОЛИ КОЖИ



Бородавки



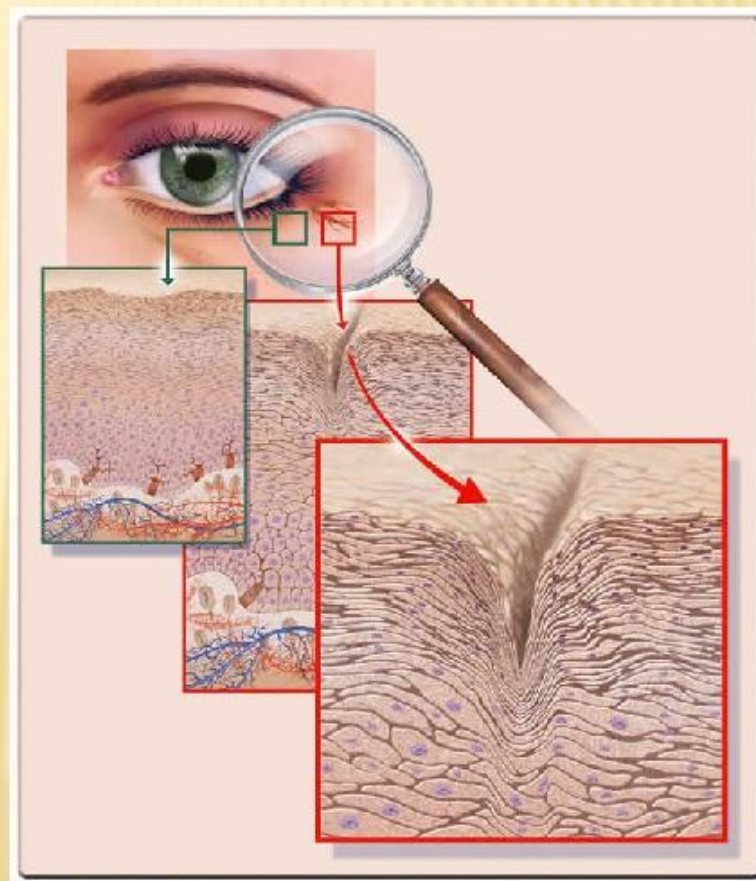
Бородавка — преимущественно доброкачественное новообразование кожи, зачастую вирусной этиологии, имеющее вид узелка или сосочка. Вызывается разными вирусами папилломатоза человека.

ОТРУБЕВИДНЫЙ РАЗНОЦВЕТНЫЙ ЛИШАЙ



- ▣ Грибковое заболевание кожи, характеризующееся поражением только рогового слоя эпидермиса, отсутствием воспалительных явлений и весьма незначительной заразительностью.
- ▣ Способствует заболеванию повышенное потоотделение. Локализуется преимущественно на коже груди, спины, шеи, плеч, реже на волосистой части головы.

ВОЗРАСТНЫЕ ИЗМЕНЕНИЯ КОЖИ



Гигиена кожи

1. Первым правилом является **мытьё** кожи. Следует ежедневно утром и вечером мыть руки, лицо, шею и ноги с мылом, А в течение дня - перед едой и после посещения туалета, а также после общения с животными. Каждый раз после мытья руки должны вытираться досуха, иначе на коже появляются трещины.

Нормально выполнять свои функции может лишь здоровая чистая кожа.

С кожи необходимо удалять излишки пота. Нередко пот за какое-то время приобретает неприятный запах. Поэтому необходимо регулярно мыть с мылом подмышечные впадины.



