

СТРОЕНИЕ ГОРОДСКОЙ СРЕДЫ, ГОРОДСКОЙ ЛАНДШАФТ , СОЦИАЛЬНО- ФУНКЦИОНАЛЬНЫЕ ЗОНЫ, ЗОНЫ ПРИВАТНОГО САМОЧУВСТВИЯ

Презентуют студенты гр. Арх/б 20-2-о

Попов Никита

Марач Святослав

Марач Влад



Социально-функциональные зоны города

М. Уайт разработал модель города, соединяющую все элементы городской структуры воедино.



- Центр города;
- Зона стагнации — “зона перехода”;
- Ниши бедности и меньшинств;
- Анклавы элиты;
- Сегрегированных анклавов;
- Места институциональной принадлежности и общественного сектора;
- Эпицентры и коридоры.

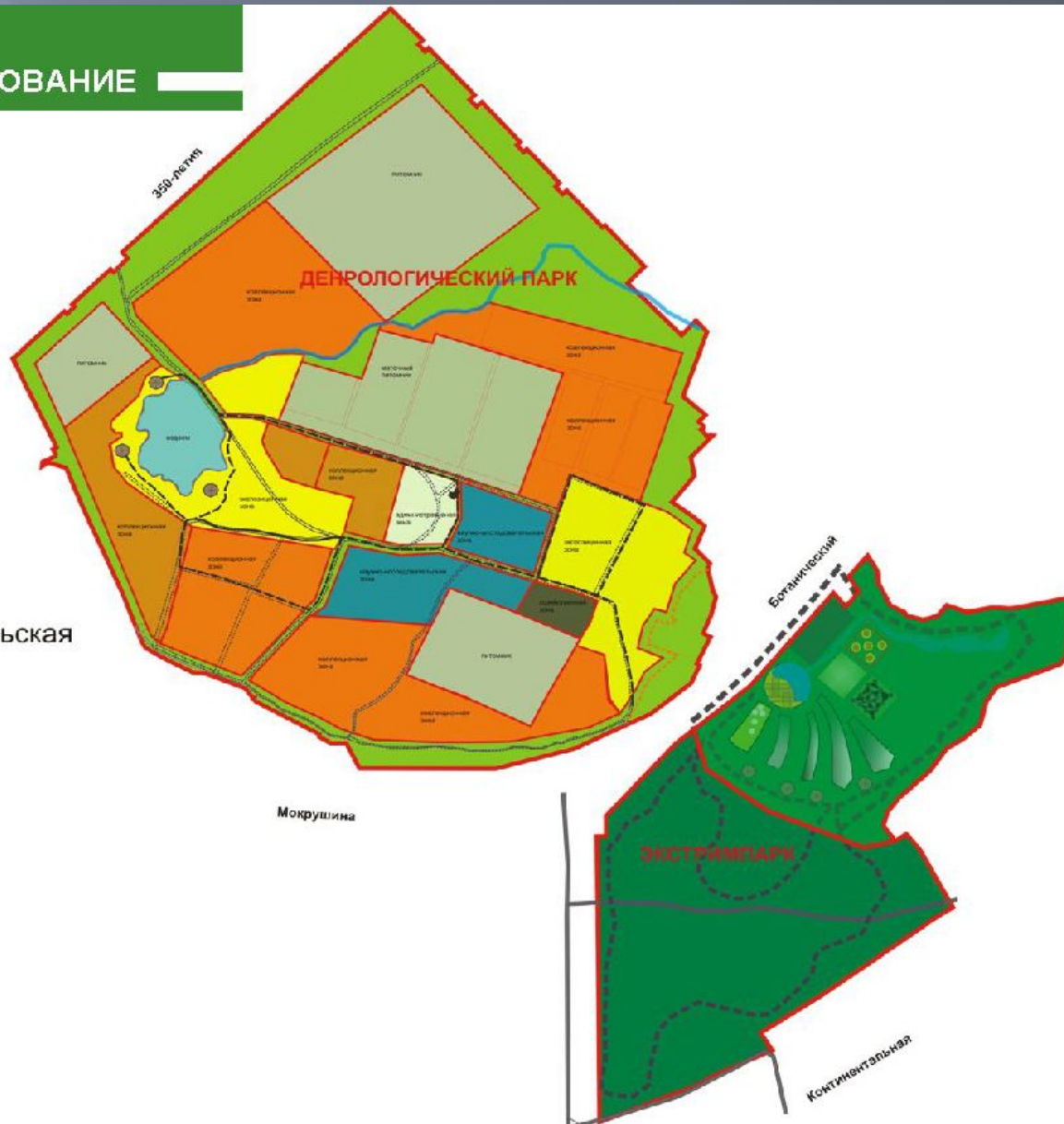
Функциональные зоны города:

- селитебная (жилая)
- общественно-деловая
- производственная
- рекреационная (парки, лесопарки, скверы, пляжи)
- лечебно-оздоровительная (родильные дома, поликлиники, больницы, дома престарелых)
- транспортная и инженерная
- коммунально-складская
- зоны специального назначения.



ФУНКЦИОНАЛЬНОЕ ЗОНИРОВАНИЕ

-  буферная зона
-  зона активного отдыха
-  экспозиционная зона
-  зона ПИТОМНИК
-  коллекционная зона
-  научно-исследовательская зона
-  хозяйственная зона
-  административная зона
-  прогулочная зона



Городской ландшафт

- Городские ландшафты являются наиболее сильно измененной категорией антропогенных ландшафтов. В их пределах произошла трансформация всех компонентов природного ландшафта.
- Изменилась литогенная основа, исчезла естественная растительность, и появились особые фитоценозы городских парков и скверов.

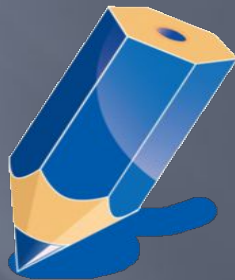


Зоны приватного самочувствия

- ▣ Зоны приватного самочувствия- места городской территории, различающиеся по индивидуальному самочувствию граждан.

Исследование психофизиологического аспекта городской жизни началось относительно недавно, но есть уже два важных вывода:

- 1) Восприятие психофизиологических параметров среды различно в разных социальных группах, город воспринимается горожанами через призму социокультурных характеристик (см. выше основания восприятия города);
- 2) Есть Зоны приватного самочувствия локусы среды, где приватное самочувствие – положительно (людям нравится там жить и бывать), а есть негативные локусы, где люди испытывают различные негативные чувства.



Строение городской среды

Сегодня не существует общепринятой системы классификации открытых городских пространств.

- 1) Материальная, физическая основа данного архитектурно-пространственного фрагмента зависит от той роли, которую он призван играть в городском организме.
- 2) Динамичность и эксплуатацию средовых объектов — составляют два укрупненных ряда: особенности, связанные с архитектурно-пространственными характеристиками и вне архитектурные условия и параметры.
- 3) Высший ранг в классификации городских интерьеров занимают пространства I-ой категории общегородского значения — крупнейшие городские площади. Они имеют сложное "многоуровневое" зонирование.

Площадь в
жилой застройке



Благоустройство
главной площади



Морфология
застройки



Высотный
акцент



Главная площадь



Актуальность

Данная тема актуальна в нынешнее время, так как в стране с каждым днем ухудшается экологическая обстановка, а городской ландшафт препятствует этой проблеме.

Так же нет упорядоченности действий и слаженности работы в разработке проектов городских строений, что существенно для социально-функциональных зон, которые способствуют разделению города на зоны, дабы пренебречь усилению социальной дифференциации.



Спасибо за внимание!

