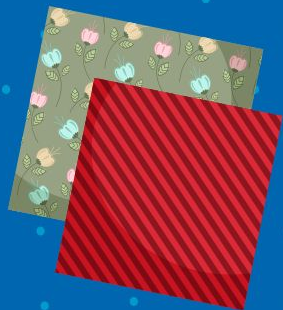


Создание изделий из текстильных материалов

Уход за швейной машиной



Швейная машина



Устройство швейной машины

Нитенаправитель

Рукав

Катушечный
стержень

Нитепритягиватель

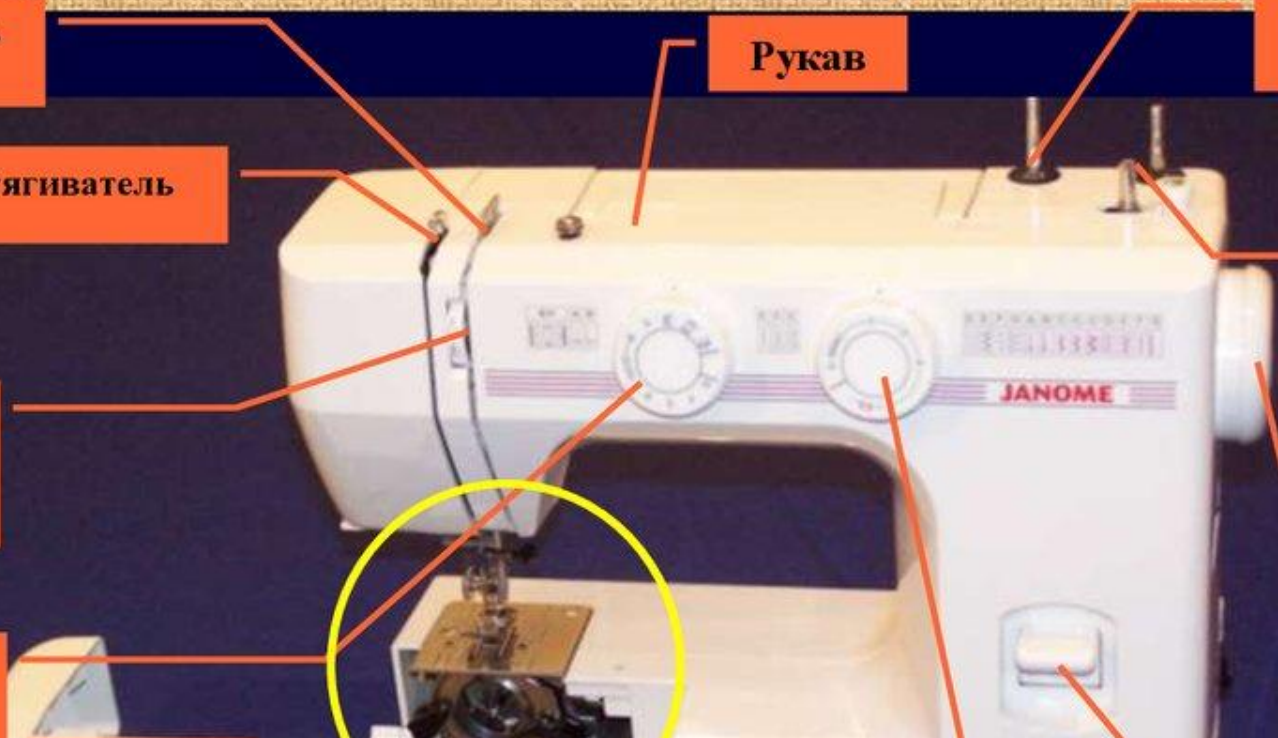
моталка

Регулятор
натяжения
нити

JANOME

Маховое
колесо

Регулятор
модельного



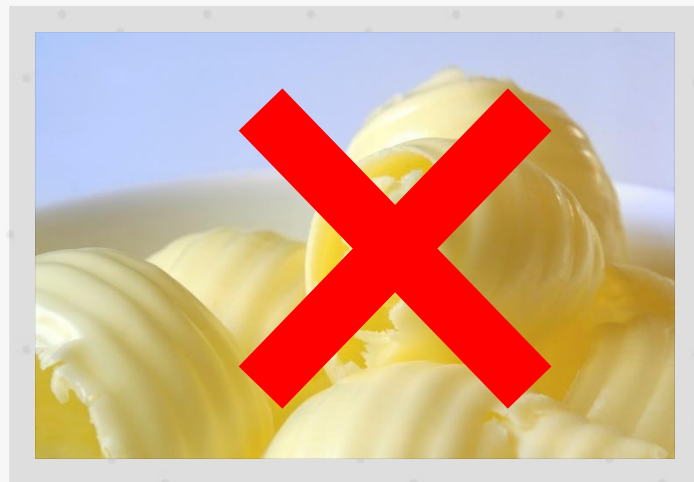
Уход за швейной машиной

Сразу после покупки:

- ✓ очистить от заводской смазки;
- ✓ смазать.



Уход за швейной машиной



Смазка швейной машины

Смазывают все места, в которых происходит трение металла по металлу

**СПЕЦИАЛЬНЫМ СИЛИКОНОВЫМ
МАСЛОМ.**

Роль смазки:

- облегчает вращение деталей;
- уменьшает износ деталей;
- уменьшает шум.



Инструменты и приспособления для ухода за швейной машиной



- **Уход** за швейной машиной **закключается** в своевременной её **чистке, смазке и наладке;**
- Чистка и смазка **сохраняют** детали от **поломки и быстрого износа,**
- способствуют устранению ряда неполадок.
- Машину **сначала чистят** от кончиков **ниток и пыли.**

Уход за швейной машиной

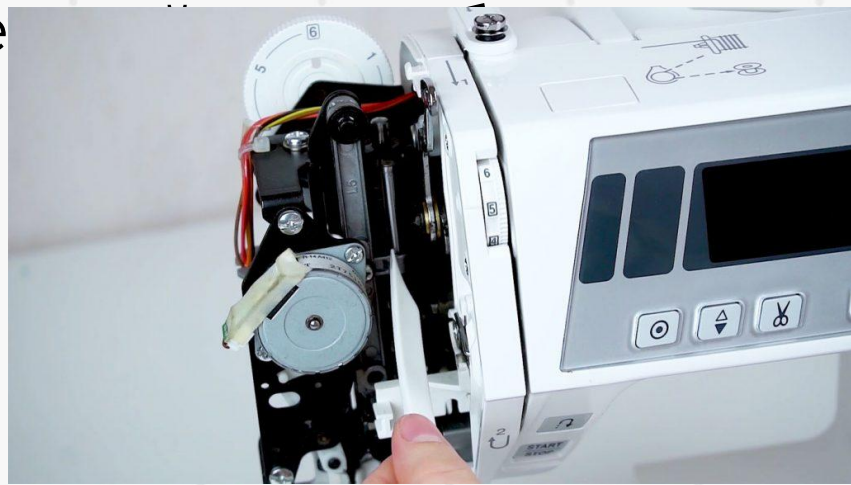
1. При ежедневной работе **смазывать** машину **1 раз в неделю;**
2. **Чистить** машину **по окончании работы;**
3. Не пускать машину **вход без ткани;**
4. **По окончании работы подложить ткань под лапку,** чтобы не тупились зубцы двигателя ткани;
5. При возникновении шума электродвигателя, стука, тяжелого хода машины **прекратить работу и выявить причину неполадки;**

Последовательность чистки швейной машины

Шаг 1

Выключаем машинку из розетки и освобождаем от ниток; Убрать выдвижной столик или коробку в передней части машинки и удалить иголку из крепления.

- Открутить и удалить лицевую панель, за которой



Смазку проводят по инструкции, которая прилагается к швейной машине при покупке.

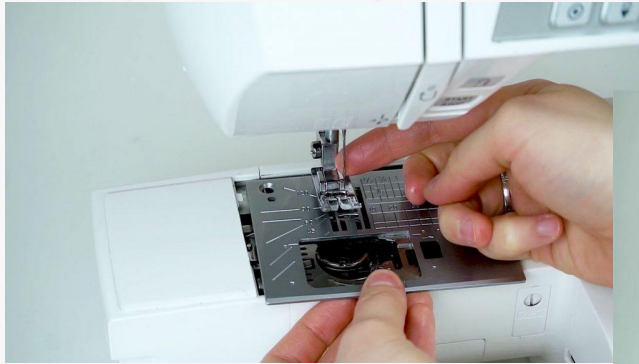
Необходимо запомнить несколько важных правил:

1. Смазываем только движущиеся швейные детали. Например, детали игловодителя и нитеводителя.
2. Капаем по 1 капле на каждый узел..
3. Масло не должно течь. Если видите, что с деталей капает, это значит, что масла было слишком много, его нужно слегка промокнуть салфеткой.



Последовательность чистки челнока швейной машины.

- Снять при помощи отвертки игольную пластину, прижимную лапку и, на всякий случай, иглу. Если нужно замените ее.
- Удалите с помощью кисточки все очесы. Очистите зубчики рейки продвижения ткани.



Заканчиваем чистку

Протираем машинку чистой тряпочкой, на устройстве не должно остаться капель и излишков масла.

Включить машинку и прошить вхолостую без ткани и ниток. Масло равномерно распределится и пройдет по всем деталям и механизмам.

Прошить без ниток любую ненужную ткань для про

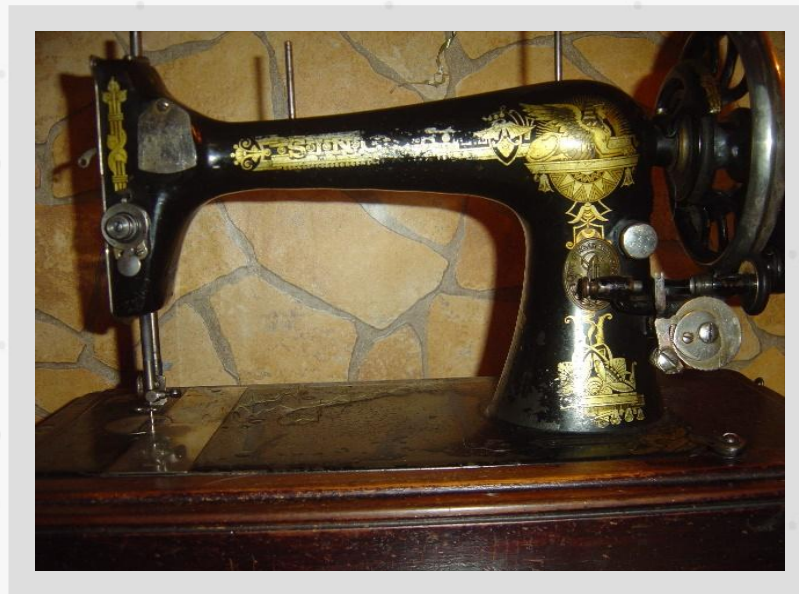


Полезные советы

- Масло надо закапывать всего лишь по 1-2 капли.
- Если накапать очень много масла, то при шитье его излишки могут измазать ткань.
- Если на швейной машине работают каждый день, то смазывать её надо как минимум 1 раз в неделю. А чистить машину от пыли надо сразу по окончании работы.
- Для того чтобы машина меньше загрязнялась, ее надо закрывать после окончания работы.
- После смазки любой швейной машины на ней надо немного поработать вхолостую, особенно если машина не использовалась долгое время.
- Масло при работе немного нагревается и лучше проникает в узлы и места трения.

Уход за швейной машиной. Если машина долго не работала.

- ✓ промыть керосином;
- ✓ протереть сухой хлопчатобумажной тканью;
- ✓ смазать все поверхности трущихся деталей, капая на них по 1-2 капли масла.



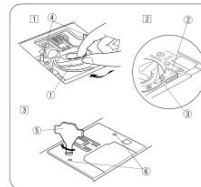
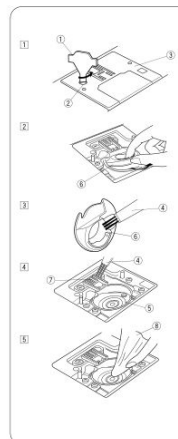
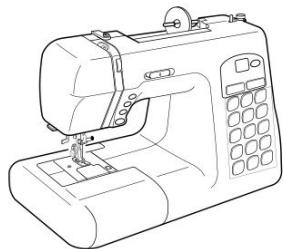
Уход за швейной машиной



Многие современные машины вообще не требуют смазки.

Уход за швейной машиной

ИНСТРУКЦИЯ ПО ЭКСПЛУАТАЦИИ



РАЗДЕЛ IV. УХОД ЗА МАШИНОЙ Чистка шпульного отсека и тканеуправителей

⚠ ВНИМАНИЕ:

- Отключите питание и выньте вилку из розетки.
- Не разбирайте машину иначе, чем описано в этой инструкции.

⚠ ПРЕДУПРЕЖДЕНИЕ:

- Не храните машину в помещениях с повышенной влажностью, а также рядом с радиаторами или на прямом солнечном свете.

ПРИМЕЧАНИЕ:

Протрите корпус машины мягкой тканевой салфеткой и нейтральным мылом. После чистки машины проверьте, установлены ли игла и прижимная лапка.

- 1 Отвертка
- 2 Установочный винт
- 3 Игольная пластина
- 4 Щеточка от пыли
- 5 Челночный механизм
- 6 Шпуледержатель (рейка)
- 7 Тканеуправитель (рейка)
- 8 Сухая мягкая ткань

Нажмите кнопку подъема/опускания иглы и поднимите иглу, затем отключите питание машины, выньте вилку из розетки.

Снимите пластину челночного отсека, отодвинув кнопку вправо. Выдавите шпульку. Вычистите пыль и обрезки ткани щеточкой.

1 Снимите установочный винт (2) с левой стороны игольной пластины (3) при помощи отвертки (1), прилегающей к машине. Снимите игольную пластину (3).

2 Поднимите шпуледержатель (6) и выньте его.

3 Прочистите шпуледержатель (6) щеточкой и мягкой тканью.

4 Прочистите тканеуправители и челночный механизм мягкой щеточкой.

5 Протрите центр челночного механизма сухой мягкой тканью.

* Можно воспользоваться пылесосом.

* Машина не требует смазки.

Сборка шпуледержателя

- 1 Шпуледержатель
- 2 Стопор
- 3 Головка
- 4 Направительные выступы игольной пластины
- 5 Отвертка
- 6 Отвертка

1 Вставьте шпуледержатель так, чтобы головка подошла к стопору шпуледержателя.

2 Вставьте шпульку.

3 Установите игольную пластину с выносом.

После чистки вставьте иглу и прижимную лапку.

Итоги урока:

Уход за швейной машиной.

Уход за швейной машиной

Сразу после покупки:

- ✓ очистить от заводской смазки;
- ✓ смазать.



Итоги урока:

Уход за швейной машиной.

Смазка швейной машины

Смазывают все места, в которых происходит трение металла по металлу.

Роль смазки:

- ✓ облегчает вращение деталей;
- ✓ уменьшает износ деталей;
- ✓ уменьшает шум.

